

Tabella 4 - Soggetti in carico agli Uffici di servizio sociale per i minorenni nell'anno 2016, secondo la sede e il periodo di presa in carico. Situazione al 15 dicembre 2016.

USSM	Periodo di presa in carico		Totale
	Presi in carico per la prima volta nel 2016	Già in carico all'inizio dell'anno da periodi precedenti	
Ancona	228	547	775
Bari	528	810	1.338
Bologna	1.188	1.876	3.064
Bolzano	65	124	189
Brescia	214	464	678
Cagliari	289	373	662
Caltanissetta	241	573	814
Campobasso	85	150	235
Catania	393	1.030	1.423
Catanzaro	315	332	647
Firenze	370	443	813
Genova	534	480	1.014
L'Aquila	167	384	551
Lecce	324	453	777

Messina	141	472	613
Milano	177	356	533
Napoli	362	652	1.014
Palermo	497	695	1.192
Perugia	198	252	450
Potenza	120	248	368
Reggio Calabria	132	308	440
Roma	471	1.138	1.609
Salerno	111	194	305
Sassari	138	240	378
Taranto	145	335	480
Torino	256	527	783
Trento	141	241	382
Trieste	166	413	579
Venezia	200	728	928

I minori in carico a più USSM sono conteggiati in corrispondenza di ciascuno di essi; la somma dei dati delle diverse sedi USSM è superiore al numero effettivo dei soggetti in carico nel periodo in esame e, per questo motivo, non è riportata in tabella.

Tabella 5 – Reati dei soggetti in carico agli Uffici di servizio sociale per i minorenni nell'anno 2016, secondo la categoria. Situazione al 15 dicembre 2016.

REATI	Italiani			Stranieri			Totale		
	m	f	mf	m	f	mf	m	f	mf
	9.314	1.309	10.623	3.213	328	3.541	12.527	1.637	14.164
Contro la persona									
di cui: Omicidio volontario consumato	59	5	64	27	5	32	86	10	96
Omicidio volontario tentato	133	4	137	53	1	54	186	5	191
Percosse	410	76	486	171	19	190	581	95	676
Lesioni personali volontarie	3.673	446	4.119	1.435	125	1.560	5.108	571	5.679
Lesioni personali colpose	82	8	90	12	0	12	94	8	102
Rissa	386	35	421	152	7	159	538	42	580
Sfruttamento pornografia minorile	208	34	242	12	1	13	220	35	255
Sequestro di persona	73	8	81	30	4	34	103	12	115
Violenze sessuali	704	10	714	257	11	268	961	21	982
Atti sessuali con minorenne	117	1	118	29	1	30	146	2	148
Violenza privata	521	74	595	256	27	283	777	101	878
Minaccia	1.407	234	1.641	457	59	516	1.864	293	2.157
Atti persecutori (stalking)	229	29	258	42	5	47	271	34	305
Violazione di domicilio	125	5	130	31	4	35	156	9	165
Ingiuria	857	258	1.115	197	48	245	1.054	306	1.360

Diffamazione	118	49	167	13	5	18	131	54	185
Contro famiglia, moralità pubblica, buon costume	338	39	377	90	11	101	428	50	478
di cui: Maltrattamenti in famiglia	246	37	283	55	4	59	301	41	342
Contro il patrimonio	14.302	1.296	15.598	7.858	1.950	9.808	22.160	3.246	25.406
di cui: Furto	6.506	816	7.322	4.112	1.690	5.802	10.618	2.506	13.124
Rapina	3.172	157	3.329	1.650	149	1.799	4.822	306	5.128
Estorsione	740	39	779	294	24	318	1.034	63	1.097
Danni	1.734	143	1.877	589	36	625	2.323	179	2.502
Truffa	154	36	190	82	3	85	236	39	275
Ricettazione	1.881	95	1.976	1.080	45	1.125	2.961	140	3.101
Contro l'incolumità pubblica	4.707	235	4.942	938	23	961	5.645	258	5.903
di cui: Stupefacenti	4.423	223	4.646	867	21	888	5.290	244	5.534
Incendio	81	4	85	20	1	21	101	5	106
Danneggiamento seguito da incendio	167	6	173	43	1	44	210	7	217
Contro la fede pubblica	430	85	515	320	126	446	750	211	961
di cui: Falsità in atti e persone	347	74	421	280	124	404	627	198	825
Falsità in monete	77	11	88	22	0	22	99	11	110
Contro Stato, altre istituzioni, ordine pubblico	2.063	227	2.290	798	99	897	2.861	326	3.187
di cui: Violenza, resistenza a P.U	1.634	118	1.752	688	69	757	2.322	187	2.509
Contro l'ordine pubblico	83	3	86	36	1	37	119	4	123
Altri delitti	759	18	777	243	3	246	1.002	21	1.023

di cui: Armi	561	2	563	55	0	55	616	2	618
Norme in materia di immigrazione	1	0	1	141	0	141	142	0	142
Codice della strada	41	0	41	5	0	5	46	0	46
Totale DELITTI	31.913	3.209	35.122	13.460	2.540	16.000	45.373	5.749	51.122
CONTRAVVENZIONI	2.418	139	2.557	822	122	944	3.240	261	3.501
di cui: Ordine pubblico e tranquillità pubblica	482	54	536	154	14	168	636	68	704
Incolunità pubblica	162	3	165	26	0	26	188	3	191
Prevenzione di talune specie di reati	108	13	121	29	40	69	137	53	190
Armi	1.351	57	1.408	490	57	547	1.841	114	1.955
Codice della strada	261	10	271	30	1	31	291	11	302
SANZIONI AMMINISTRATIVE	1.743	26	1.769	295	11	306	2.038	37	2.075
di cui: Codice della strada	1.737	26	1.763	294	11	305	2.031	37	2.068
TOTALE COMPLESSIVO	36.074	3.374	39.448	14.577	2.673	17.250	50.651	6.047	56.698

I dati sono riferiti ai reati dei procedimenti penali a carico dei minori nel periodo in esame; il numero dei reati è superiore al numero dei minori in quanto un minore può avere a carico uno o più reati. La tabella riporta il dettaglio delle tipologie di reato con frequenza pari o superiore a 100 o di particolare interesse.

Tabella 6 – Soggetti in carico agli Uffici di servizio sociale per i minorenni negli anni dal 2007 al 2015 secondo la nazionalità e il sesso.

Anni	Italiani			Stranieri			Totale		
	m	f	mf	m	f	mf	m	f	mf
2007	10.689	1.083	11.772	2.516	456	2.972	13.205	1.539	14.744
2008	13.015	1.382	14.397	2.944	473	3.417	15.959	1.855	17.814
2009	14.023	1.457	15.480	2.981	424	3.405	17.004	1.881	18.885
2010	14.335	1.337	15.672	2.387	304	2.691	16.722	1.641	18.363
2011	15.260	1.624	16.884	2.870	403	3.273	18.130	2.027	20.157
2012	14.885	1.745	16.630	3.322	455	3.777	18.207	2.200	20.407
2013	14.509	1.713	16.222	3.469	522	3.991	17.978	2.235	20.213
2014	14.192	1.748	15.940	3.661	594	4.255	17.853	2.342	20.195
2015	14.136	1.777	15.913	3.937	688	4.625	18.073	2.465	20.538

Grafico 1 – Soggetti in carico agli Uffici di servizio sociale per i minorenni negli anni dal 2007 al 2015 secondo la nazionalità.

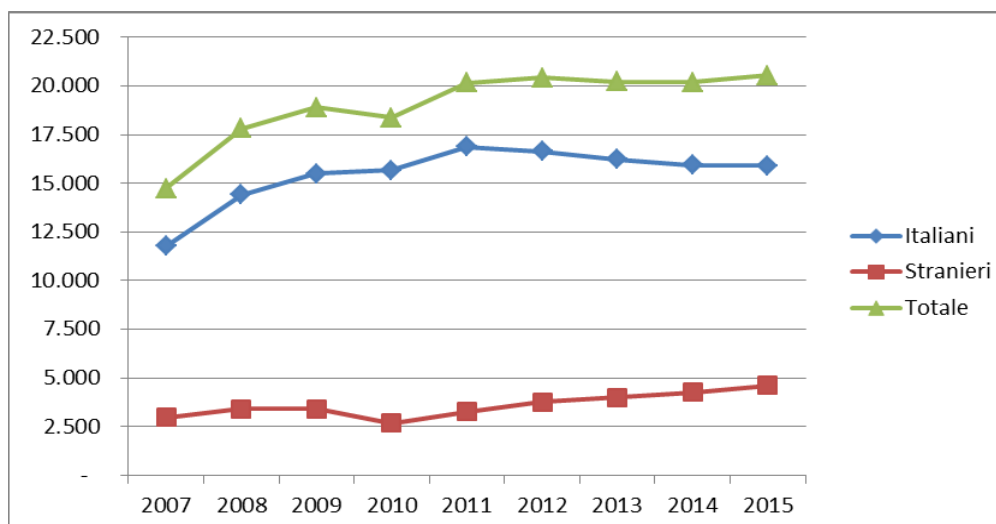
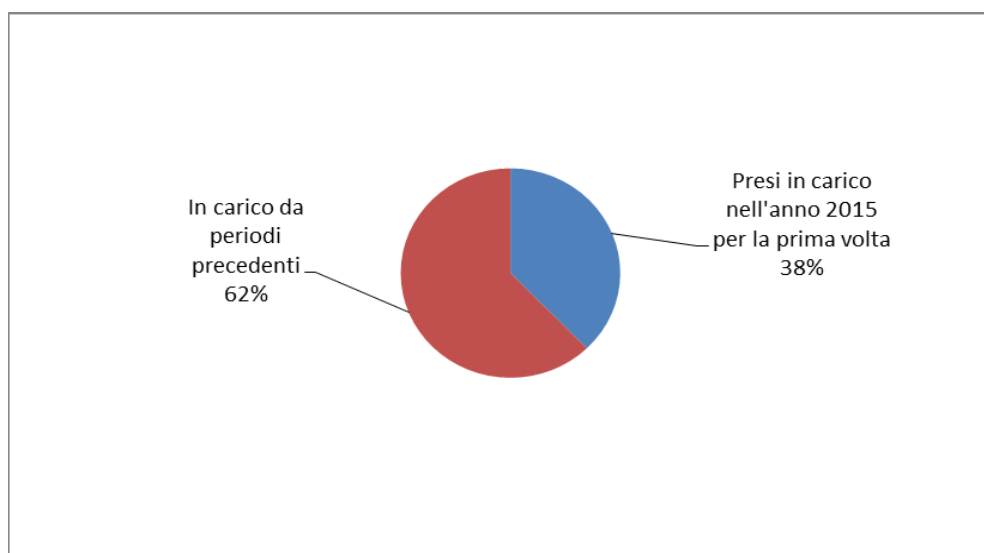


Grafico 2 – Soggetti in carico agli Uffici di servizio sociale per i minorenni nell'anno 2015 secondo il periodo di presa in carico.



Centri di Prima Accoglienza

Tabella 7 – Ingressi e presenza media giornaliera nei Centri di prima accoglienza nell'anno 2016, per sede di CPA. Situazione al 15 dicembre 2016.

CPA	Ingresso stabile (compresi trasferimenti tra CPA)	Presenza media giornaliera	Presenti al 15 dicembre 2016
Torino	72	0,6	0
Genova	22	0,2	0
Milano	174	1,6	3
Brescia ^(*)	24	0,2	1
Treviso	36	0,4	0
Trieste ^(*)	5	0,0	0
Trento ^(**)	0	0,0	0
Bologna	63	0,6	0
Firenze	46	0,4	0
Roma	365	3,4	0
Ancona	3	0,0	0
L'Aquila	14	0,1	0
Napoli ^(***)	155	1,4	1
Nisida (NA) ^(***)	4	0,0	0
Salerno	19	0,2	1
Bari	40	0,4	0
Lecce	13	0,1	0
Taranto ^(**)	0	0,0	0
Catanzaro	11	0,1	0
Reggio Calabria ^(**)	0	0,0	0
Potenza	1	0,0	0
Palermo	89	0,8	2
Messina ^(**)	0	0,0	0
Caltanissetta	22	0,2	0
Catania	121	1,1	0
Quartucciu(CA)	37	0,3	0
Sassari	3	0,0	0
Totale	1.339	12,4	8

^(*) CPA svolti in strutture comunitarie private convenzionate.

^(**) L'attività è sospesa a decorrere dal 7 marzo 2016.

^(***) Napoli = maschile; Nisida (NA) = femminile

Tabella 8 – Ingressi nei Centri di prima accoglienza nell'anno 2016, secondo l'età, la nazionalità e il sesso. Situazione al 15 dicembre 2016.

Età	Italiani			Stranieri			Totale		
	m	f	mf	m	f	mf	m	f	mf
minori di 14 anni	1	1	2	6	20	26	7	21	28
14 anni	34	6	40	30	37	67	64	43	107
15 anni	132	5	137	85	31	116	217	36	253
16 anni	187	13	200	134	26	160	321	39	360
17 anni	281	19	300	246	36	282	527	55	582
18 anni e oltre	1	0	1	3	4	7	4	4	8
Totale	636	44	680	504	154	658	1.140	198	1.338

Tabella 9 - Ingressi nei Centri di prima accoglienza nell'anno 2016, secondo la provenienza e il sesso. Situazione al 15 dicembre 2016.

Paesi di provenienza	Sesso		Totale
	maschi	femmine	
Italia	636	44	680
Altri Paesi dell'Unione Europea	125	58	183
di cui: Croazia	23	17	40
Romania	99	35	134
Altri Paesi europei	76	90	166
di cui: Albania	24	1	25
Bosnia-Erzegovina	20	54	74
Serbia	17	34	51
Africa	263	3	266
di cui: Egitto	84	1	85
Gambia	45	0	45
Marocco	52	2	54
Senegal	22	0	22
Tunisia	21	0	21
America	16	2	18
Asia	23	0	23
di cui: Cina	17	0	17
Apolide	1	1	2
Totale	1.140	198	1.338

La tabella riporta il dettaglio dei Paesi per i quali il numero di minori è risultato pari o superiore a 10.

Tabella 10 – Delitti a carico dei minori entrati nei Centri di prima accoglienza nell'anno 2016, secondo la categoria. Situazione al 15 dicembre 2016.

DELITTI	Italiani			Stranieri			Totale		
	m	f	mf	m	f	mf	m	f	Mf
Contro la persona	104	2	106	75	5	80	179	7	186
di cui: Omicidio volontario consumato	4	0	4	1	0	1	5	0	5
Omicidio volontario tentato	18	1	19	4	0	4	22	1	23
Lesioni personali volontarie	54	1	55	52	2	54	106	3	109
Sequestro di persona	5	0	5	4	1	5	9	1	10
Violenze sessuali	12	0	12	6	0	6	18	0	18
Minaccia	5	0	5	5	0	5	10	0	10
Contro famiglia, moralità pubblica, buon costume	8	1	9	1	0	1	9	1	10
di cui: Maltrattamenti in famiglia	8	1	9	1	0	1	9	1	10
Contro il patrimonio	461	39	500	423	151	574	884	190	1.074
di cui: Furto	196	29	225	207	132	339	403	161	564
Rapina	202	7	209	134	17	151	336	24	360
Estorsione	28	1	29	33	1	34	61	2	63
Sequestro di persona a scopo di estorsione	0	0	0	16	0	16	16	0	16
Danni	9	1	10	13	0	13	22	1	23

Ricettazione	25	1	26	20	1	21	45	2	47
Contro l'incolumità pubblica	232	16	248	85	4	89	317	20	337
di cui: Stupefacenti	231	15	246	84	4	88	315	19	334
Contro lo Stato, altre istituzioni, ordine pubblico	27	3	30	29	1	30	56	4	60
di cui: Violenza, resistenza, oltraggio	26	3	29	24	1	25	50	4	54
Altri delitti	53	2	55	77	2	79	130	4	134
di cui: Falsità in atti e persone	6	1	7	10	2	12	16	3	19
Norme in materia di immigrazione	0	0	0	67	0	67	67	0	67
Armi	45	0	45	0	0	0	45	0	45
Totale DELITTI	885	63	948	690	163	853	1.575	226	1.801

La tabella riporta il dettaglio dei delitti con frequenza pari o superiori a 10 o di particolare gravità.

I dati sono riferiti ai reati per i quali i minori sono entrati in CPA; il numero dei reati è superiore al numero degli ingressi in quanto un minore può essere entrato nella struttura per uno o più reati.

Tabella 11 – Uscite dai Centri di prima accoglienza nell'anno 2016, secondo il provvedimento di dimissione, la nazionalità e il sesso. Situazione al 15 dicembre 2016.

Uscite	Italiani			Stranieri			Totale		
	m	f	mf	m	f	mf	m	f	mf
Con applicazione misura cautelare									
Prescrizioni	106	13	119	42	21	63	148	34	182
Permanenza in casa	147	5	152	55	26	81	202	31	233
Collocamento in comunità	229	15	244	154	36	190	383	51	434
Custodia cautelare	85	5	90	148	26	174	233	31	264
Altre uscite									
Remissione in libertà	60	6	66	94	38	132	154	44	198
Minore di 14 anni	0	0	0	0	4	4	0	4	4
Minore in stato gravidanza	0	0	0	0	0	0	0	0	0
Decorrenza dei termini	3	0	3	1	0	1	4	0	4
Mancanza di altri presupposti	2	0	2	5	1	6	7	1	8
Maggiorennità	0	0	0	1	1	2	1	1	2
Estraneità al fatto	1	0	1	0	0	0	1	0	1
Totale	633	44	677	500	153	653	1.133	197	1.330

Tabella 12 - Ingressi nei Centri di prima accoglienza negli anni dal 2006 al 2015 secondo la nazionalità e il sesso.

Anni	Italiani		Stranieri		Totale		
	m	f	m	f	m	f	mf
2006	1.404	76	1.462	563	2.866	639	3.505
2007	1.469	76	1.236	604	2.705	680	3.385
2008	1.462	85	1.021	340	2.483	425	2.908
2009	1.443	51	704	224	2.147	275	2.422
2010	1.355	68	616	214	1.971	282	2.253
2011	1.337	75	696	235	2.033	310	2.343
2012	1.191	65	668	269	1.859	334	2.193
2013	951	67	690	312	1.641	379	2.020
2014	689	38	565	256	1.254	294	1.548
2015	613	40	579	206	1.192	246	1.438

Grafico 3 - Ingressi nei Centri di prima accoglienza negli anni dal 2006 al 2015, secondo la nazionalità.

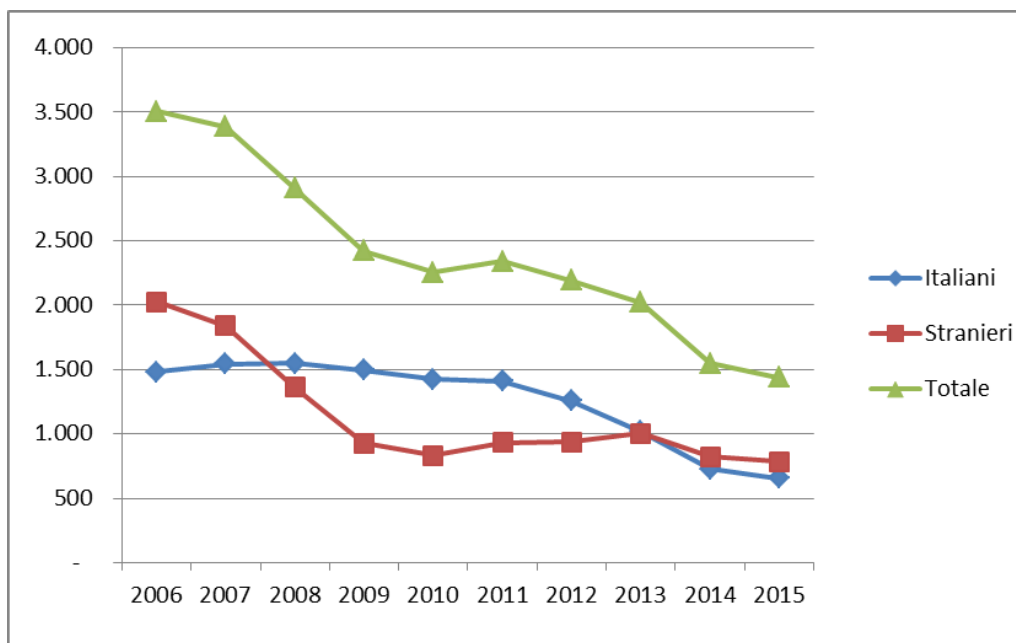


Tabella 13 - Ingressi e presenza media giornaliera nelle Comunità nell'anno 2016. Comunità ministeriali e private. Situazione al 15 dicembre 2016.

a. Comunità ministeriali

Comunità ministeriali	Collocamenti (compresi trasferimenti tra Comunità)	Presenza media giornaliera	Presenti al 15 dicembre 2016
Genova ^(*)	0	0,2	0
Bologna	40	6,1	7
Nisida (NA) ^(*)	0	0,0	0
Salerno	14	3,5	4
Santa Maria Capua Vetere ^(*)	0	0,0	0
Lecce	23	4,8	4
Catanzaro	16	9,0	10
Reggio Calabria	5	3,8	4
Potenza ^(**)	0	0,0	0
Caltanissetta	19	7,6	5
Totale	117	35,0	34

^(*) L'attività è stata sospesa a decorrere dal 7 marzo 2016.

^(**) L'attività è stata sospesa a decorrere dal giugno 2016.

b. Comunità private per regione della struttura

Comunità private per regione	Collocamenti (compresi trasferimenti tra Comunità)	Presenza media giornaliera	Presenti al 15 dicembre 2016
Piemonte	79	45,0	46
Valle d'Aosta	2	1,6	2
Liguria	42	26,2	30
Lombardia	325	165,2	173
Veneto	106	37,8	36
Trentino Alto Adige	12	3,8	3
Friuli Venezia Giulia	18	6,3	3
Emilia Romagna	133	67,4	64
Toscana	48	21,9	23
Umbria	38	18,0	16
Marche	25	18,4	21
Lazio	260	64,0	66
Abruzzo	27	11,9	10
Molise	0	1,0	1
Campania	269	94,9	91
Puglia	117	57,1	58
Basilicata	2	1,5	2
Calabria	19	8,4	11