

arrivando tuttavia a superare in alcuni anni la soglia del 4%. Nell'anno 2010 si è raggiunta la percentuale di soggetti positivi ai controlli antidoping più elevata (4,8%), nel 2005 la più bassa (2,0%).

Inoltre, come è possibile osservare dalla Tabella 16, negli anni 2008 e 2010, anni caratterizzati da importanti incrementi nelle positività, il Centro ed il Sud Italia si sono distinti per aver ospitato eventi sportivi nei quali sono state rilevate le percentuali di positività più alte mai registrate nel corso dei controlli (rispettivamente dell'8,2 e 9,0%). Nel periodo 2003-2015 sono stati sottoposti a controlli antidoping 9.250 atleti che hanno preso parte a gare che si sono svolte nel Nord Italia: di questi, 231 sono risultati positivi (2,5%). Al Centro, su 4.787 controlli effettuati, 175 atleti sono risultati positivi (3,7%) mentre al Sud ed Isole, a fronte di 3.646 atleti controllati sono stati riscontrati 139 casi di positività (3,8%).

Tab. 16. Distribuzione delle positività negli anni secondo la ripartizione geografica: valori percentuali

	2003	2004	2005	2006	2007	2008	2009	2010	2011	2012	2013	2014	2015	Totale
Nord	0,9	2,3	1,9	2,5	2,3	2,2	2,4	3,6	3,5	3,1	2,2	2,6	1,9	2,5
Centro	4,7	3,8	1,7	2,6	3,4	8,2	3,7	3,6	2,7	3,8	3,6	5,5	2,3	3,7
Sud e Isole	3,1	2,3	2,6	2,0	3,5	3,6	4,8	9,0	2,6	3,9	3,6	5,0	5,4	3,8
Totale	2,7	2,7	2,0	2,4	2,8	4,1	3,2	4,8	3,1	3,4	2,8	4,1	2,9	3,1

Nella Tabella 17 viene mostrata l'età media degli atleti risultati positivi ai controlli antidoping nel corso dei tredici anni di attività della CVD (2003-2015) e nel campione globale di positivi. Dall'analisi della Tabella, è possibile osservare negli anni un trend in aumento relativamente all'età media dei soggetti risultati positivi ai controlli antidoping. In particolare, nel corso degli ultimi due anni, l'età media dei positivi raggiunge un massimo nel 2014 (quando è stato registrato il valore più elevato mai rilevato nei controlli antidoping effettuati dalla CVD) ed il secondo valore più elevato proprio nel corso del 2015.

Tab.17 – Età media degli atleti risultati positivi ai controlli antidoping: anni 2003-2015

ANNI	2003	2004	2005	2006	2007	2008	2009	2010	2011	2012	2013	2014	2015	Età media positivi 2003-2015
Età media	30	28	31	30	30	35	31	36	30	30	33	43	38	33

Più in generale (Tab.18), stratificando in classi di età il campione di atleti risultati positivi ai controlli antidoping, è possibile osservare la tendenza, negli anni, a rilevare la percentuale più elevata di

positivi tra gli over 45, mentre quella più bassa tra gli under 19. Nel 2015 è confermato il dato sulla percentuale di positivi più bassa tra i più giovani, mentre il valore più alto è stato riscontrato nella classe di età 39-43 anni.

Tab.18 - Atleti risultati positivi negli anni stratificati per classe di età: valori percentuali

	2003	2004	2005	2006	2007	2008	2009	2010	2011	2012	2013	2014	2015
<19	2,0	2,4	1,0	1,3	1,9	0	0,9	0,4	1,2	0,5	0,7	0	0,5
19-23	1,1	3,3	1,8	2,3	3,2	3,1	3,7	2,1	1,1	3,6	2,4	1,3	2,1
24-28	3,2	0,6	1,8	2,3	2,2	3,3	2,5	5,0	4,8	3,8	2,6	1,0	2,7
29-33	4,6	2,7	2,7	3,2	3,1	6,8	4,3	6,9	2,1	5,6	4,2	2,1	1,2
34-38	2,4	6,5	1,0	3,9	3,6	5,7	3,0	8,0	3,2	1,9	0,9	4,3	2,5
39-43	5,3	3,9	5,9	3,1	2,5	8,2	2,7	6,7	3,9	2,0	5,3	11,6	10,0
≥ 44	10,0	5,1	7,8	4,9	5,4	13,2	5,2	7,1	7,7	5,6	8,1	11,3	9,0
Totale	2,7	2,7	2,0	2,4	2,8	4,1	3,2	4,8	3,1	3,4	2,8	4,1	2,9

Il Grafico 3 illustra la distribuzione delle positività rilevate ai controlli della CVD negli anni 2003-2015, e la loro suddivisione nelle rispettive classi di sostanze vietate per doping.

Dalla lettura del grafico è possibile osservare come alcune classi di sostanze (per esempio i narcotici ed i β -bloccanti) non hanno subito grosse variazioni nelle percentuali di positività rilevate nel corso degli anni.

Gli ormoni e sostanze correlate (classe doping S2) nel 2015 sono stati rilevati nel 7.3% dei campioni risultati positivi ai controlli antidoping. Essi hanno raggiunto il loro valore massimo nel 2008 (25,6%), il minimo nel 2011 (3,8%) ed il loro trend nel corso del tempo si è mantenuto piuttosto costante.

I β 2- agonisti (classe doping S3) fanno la loro comparsa nel 2009, ma da allora sono una presenza costante, seppure percentualmente molto limitata, tra le positività registrate negli atleti sottoposti a controllo antidoping.

Per contro, gli stimolanti (classe doping S6), i derivati della cannabis (classe doping S8), gli agenti anabolizzanti (classe doping S1) ed i diuretici (classe doping S5) sono stati rilevati con una frequenza elevata e hanno fatto registrare sensibili variazioni nelle positività registrate nel corso degli anni considerati.

Gli stimolanti (classe doping S6), nel corso del primo anno di attività di controllo antidoping effettuato dalla CVD (anno 2003), sono risultati essere la classe di sostanze vietate maggiormente rilevate tra gli atleti risultati positivi ai controlli (40%): tale percentuale non è mai più stata raggiunta nel corso degli anni successivi, quando si assiste ad un loro sostanziale ridimensionamento. A

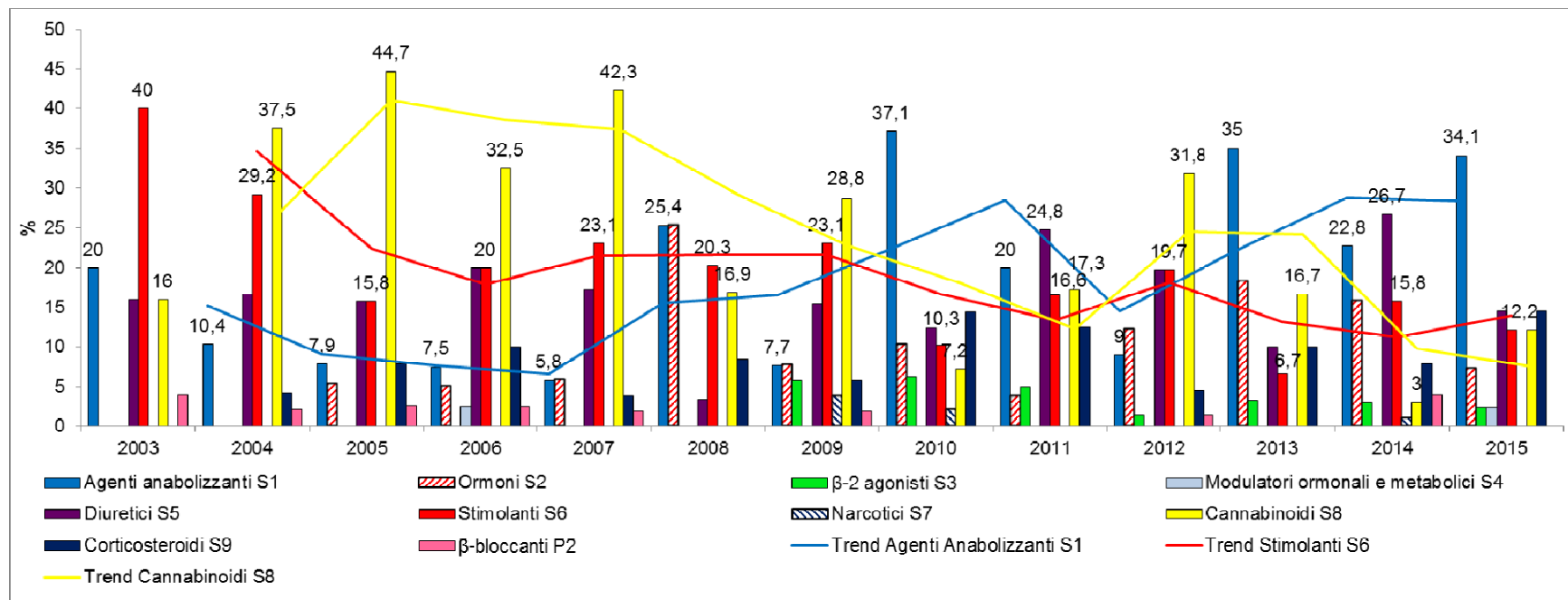
partire dal 2006, tuttavia, le variazioni registrate risultano di lieve entità, con la tendenza ad una generale diminuzione nelle positività rilevate. Nel 2015 gli stimolanti sono stati rilevati nel 12,2% dei campioni risultati positivi ai controlli, in lieve calo rispetto all'anno precedente (15,8%).

I derivati della cannabis, la cui diffusione diviene prevalente a partire dal 2004, raggiungono i loro massimi valori percentuali nel 2005 (44,7%) e nel 2007 (42,3%), si ridimensionano a partire dal 2008 (16,9%) e mostrano negli anni successivi una generale tendenza alla diminuzione (12,2% nel 2015). A tal proposito si ricorda che nel maggio 2013 la WADA ha deciso di aumentare il livello di soglia (cut-off analitico) per assegnare ad un campione la positività analitica alla cannabis.

Gli agenti anabolizzanti, hanno subito un deciso incremento delle positività nel corso del 2008 e del 2010 (quando hanno addirittura rappresentato il 37% delle positività riscontrate nei controlli antidoping) facendo rilevare, a partire dal 2008, un trend crescente: tale andamento è confermato anche negli ultimi anni ed è in controtendenza rispetto a quanto osservato per i derivati della cannabis.

I diuretici (classe doping S5), rappresentano una presenza costante tra le positività rilevate negli atleti sottoposti a controllo antidoping dalla CVD: la loro percentuale raggiunge il valore minimo nel 2008 (3,4%), il massimo nel 2014 (26,7%), con un trend negli anni essenzialmente in ascesa.

Graf.3 - Distribuzione delle positività rilevate per classi di sostanze (anni 2003-2015): valori percentuali



Nota: I valori numerici indicati nel grafico sono relativi alle percentuali delle sole classi di sostanze che hanno subito le maggiori variazioni negli anni 2003-2015: anabolizzanti, cannabis e stimolanti

Nella Tabella 19 viene mostrato il numero totale di atleti (suddivisi per Federazione Sportiva, Ente di Promozione Sportiva o Disciplina Sportiva Associata di appartenenza) sottoposti a controllo antidoping dal 2003 al 2015, la loro età media, il numero di atleti risultati positivi e la relativa percentuale.

Si ricordi nuovamente che le percentuali illustrate in Tabella 19 non devono essere in alcun modo intese come grado di “penetranza” del fenomeno doping all’interno delle singole federazioni sportive, ma devono essere interpretate esclusivamente come i risultati ottenuti dalla CVD nel corso dei suoi controlli antidoping: il numero di atleti sottoposti a controllo, infatti, non è spesso rappresentativo della FSN, EPS o DSA di appartenenza.

Inoltre, nella lettura della tabella, si tenga conto del fatto che nel corso degli anni le varie FSN, EPS o DSA possono aver cambiato denominazione (come nel caso della FIPCF, ora FIPE), mentre altre possono essere nate nel corso degli ultimi anni (come la FIGMMA). Per quanto possibile, pertanto, si è cercato di mantenere una continuità storica nella nomenclatura degli acronimi, lasciando in tabella anche le denominazioni originali seppure variate nel tempo.

Tutto ciò premesso, il primo dato rilevante che emerge dalla lettura della tabella è il fatto che il numero di atleti sottoposti a controllo antidoping nel corso degli anni è decisamente maggiore in alcune discipline (come il ciclismo, il calcio, l’atletica leggera ed il nuoto) piuttosto che in altre. Rimanendo nell’ambito delle FSN, EPS o DSA con un numero di atleti controllati superiore a 500, è possibile osservare come la percentuale più elevata di positività sia stata rilevata nel ciclismo (6,2%) e nel rugby (5,7%) e a seguire nella pallamano (3,6%).

Tab.19 - Numero di atleti controllati e numero di atleti risultati positivi (anni: 2003 -2015) secondo le FSN, EPS, DSA: valori assoluti e percentuali

FSN DSA - EPS-	N° ATLETI CONTROLLATI	ETA' MEDIA	N° POSITIVI	% POSITIVI
FCIACSI UDACE UISP – Ciclismo	3027	29	187*	6,2**
FIGC Calcio	2105	24	41	1,9
FIDAL Atletica leggera	1672	31	16	1,0
FIN Nuoto	1235	25	16	1,3
FIP Pallacanestro	982	25	16	1,6
FIPAV Pallavolo	806	26	9	1,1
FISI Sport Invernali	701	34	14	2,0
FIGH Handball	688	24	25	3,6
FIR Rugby	584	25	33	5,7
FISG Sport Ghiaccio	573	22	12	2,1
FIBS Baseball e Softball	444	29	9	2,0
FITRI Triathlon	434	27	15	3,5
FICK Canoa Kayak	399	27	2	0,5
FIT Tennis -	344	27	3	0,9
FIS Scherma -	341	26	12	3,5
FITARCO Tiro con l'arco	274	37	11	4,0
FIPCF FIPE Pesì e Cultura Fisica	269	30	21	7,8
FIJLKAM Judo Lotta Karate	247	24	7	2,8
FIH Hockey -	183	26	4	2,2
FIHP - Hockey e Pattinaggio	157	18	3	1,9
FIC Canottaggio	153	27	6	3,9
FGI Ginnastica	148	22	5	3,4
FIteT - Tennis Tavolo	129	31	0	0,0
FISE - Sport Equestri	126	31	7	5,6
FPI Pugilato -	119	28	3	2,5
FIG - Golf	118	22	5	4,2
FMI - Motociclismo	97	29	6	6,2
FIGS - Squash	95	30	4	4,2
FITA Taekwondo -	91	24	1	1,1
FITAV - Tiro a Volo	88	24	2	2,3
UISP Unione Italiana Sport Per tutti	88	30	2	2,3
FASI - Arrampicata Sportiva	87	40	6	6,9
FIPSAS Pesca Sportiva -	82	33	3	3,7
FIDS - Danza Sportiva	80	32	1	1,3
FIV Vela	79	33	3	3,8
FIKB – FIKBMS - Kick Boxing	72	23	5	6,9
FIBBN - dilettantistica Bodybuilding Natural	68	41	2	2,9
UITS Tiro a Segno	60	32	9	15,0
AICS Associazione Italiana Cultura Sport	32	35	2	6,3
C.N.S. Libertas	32	32	2	6,3
FIBa - Badminton	32	22	0	0,0
FIPM - Pentathlon Moderno	32	23	2	6,3
FISN - Sci Nautico	30	23	0	0,0
FICSF - Canoa Sedile Fisso	28	35	0	0,0
FIB - Bocce	24	22	0	0,0
FIBiS - Biliardo Sportivo	22	46	4	18,2
ACI - CSAI - Automobilismo	20	41	0	0,0
FIM Motonautica -	20	38	0	0,0
FIDAF America Football	20	43	1	5,0
FIWuK Wushu Kung fu -	17	33	1	5,9
ASI - Alleanza Sportiva Italiana	16	20	1	6,3
ENDAS - Ente Nazionale Democratico di Azione Sociale	16	40	2	12,5
FIGMMA – Grappling Jujitsu Martial Arts	16	31	0	0,0
FISB - Bowling	16	39	1	6,3
U.S. ACLI - Unione Sportiva ACLI	16	26	3	18,8
FISO - Sport Orientamento	12	25	0	0,0
CSI - Centro Sportivo Italiano	11	28	0	0,0
MPS Italia - Movimento Sport Azzurro Italia -	8	28	0	0,0
NBFI Bodybuilding	8	34	0	0,0
Fcrl - Cricket -	4	31	0	0,0
FIGeST - Giochi e Sport Tradizionali	4	32	0	0,0
IBFF International Bodybuilding	2	28	0	0,0

* FCI=123 **FCI=4,8%

3. IL CONSUMO DI FARMACI E/O PRODOTTI SALUTISTICI NON VIETATI PER DOPING (MEDICALIZZAZIONE DELL'ATLETA): ANNO 2015

La Sezione per la Vigilanza ed il Controllo sul Doping e per la tutela della salute nelle attività sportive (CVD) realizza annualmente un monitoraggio sul consumo di farmaci e prodotti "salutistici" in occasione dell'attività di controllo antidoping.

Nell'ambito delle procedure di controllo viene utilizzata una scheda raccolta dati (verbale di prelievo antidoping) nella quale, oltre ai dati anagrafici dell'atleta, ad informazioni sull'evento in corso (Federazione, luogo, data) ed al campione biologico prelevato, vengono annotate dichiarazioni dell'atleta sull'eventuale assunzione, nei 7-10 giorni antecedenti il prelievo, di farmaci, prodotti salutistici (compresi gli integratori alimentari) o di qualsiasi altra preparazione.

Nel corso del 2015 sono stati controllati 860 atleti (591 maschi e 269 femmine).

Tra gli atleti sottoposti a controllo, 657 (76,4% del totale) hanno dichiarato di aver assunto prodotti farmaceutici (compresi i prodotti omeopatici) e prodotti salutistici in genere (vitamine, sali minerali, aminoacidi, integratori) e 203 atleti (23,6%) hanno dichiarato di non aver assunto alcun prodotto (Tab. 20). Analizzando in dettaglio la distribuzione per sesso di coloro che hanno assunto prodotti non vietati per doping, si osserva che le donne sono quelle che in maggior numero hanno dichiarato di fare uso di queste sostanze. La percentuale delle atlete sul totale delle donne controllate è risultata pari al 84,0% contro il 72,9 % degli uomini (Tab. 20).

Tab.20 – Distribuzione degli atleti secondo la dichiarazione di assunzione di prodotti farmaceutici e/o salutistici.

Atleti dichiaranti	Totale		maschi		femmine	
	n.	%	n.	%	n.	%
assunzione	657	76,4	431	72,9	226	84,0
non assunzione	203	23,6	160	27,1	43	16,0
Totale	860	100	591	100	269	100

La maggioranza degli atleti (63,6%) ha assunto 1 o 2 prodotti, mentre il 36,4% di essi ha dichiarato di aver assunto 3 o più prodotti farmaceutici e/o salutistici. Si ricorda che l'assunzione può includere associazioni di più medicinali specifici o di più prodotti salutistici, in combinazione o non con farmaci (Tab. 21).

Tab. 21 – Distribuzione degli atleti secondo il numero di prodotti farmaceutici e/o salutistici assunti: valore assoluto e percentuale.

Numero di prodotti assunti	Atleti	
	n.	%
1-2	418	63,6
3 o più	239	36,4
Totale	657	100

In Tabella 22 viene mostrato il numero di atleti sottoposti a controllo antidoping nel corso dell'anno 2015, suddivisi per FSN, DSA o EPS di appartenenza, ed il numero di coloro che hanno dichiarato di assumere prodotti non vietati per doping (con la relativa %). Tra gli sport su cui si sono principalmente concentrati i controlli antidoping nel 2015 (ciclismo, atletica e calcio), è possibile osservare come le dichiarazioni di assunzione di prodotti non vietati raggiungano un massimo (78,3%) tra gli atleti praticanti atletica.

Tab. 22 - Numero di atleti dichiaranti assunzione di prodotti farmaceutici e/o salutistici secondo la FSN DSA - EPS di appartenenza: valori assoluti e percentuali.

FSN DSA- EPS	Atleti sottoposti a controllo antidoping	Atleti dichiaranti assunzione di prodotti farmaceutici e salutistici	
		n.	%
FCI – ACSI – CSAIN– UISP – US ACLI– CSEN – Ciclismo	190	142	74,7
FIDAL - Atletica leggera	120	94	78,3
FIGC - Calcio	100	75	75,0
FIN - Nuoto	56	40	71,4
FIBS - Baseball e Softball	48	41	85,4
FITRI - Triathlon	44	33	75,0
FIPAV - Pallavolo	32	21	65,6
FIR – Rugby	30	27	90,0
FIGH - Handball	29	26	89,7
FIP - Pallacanestro	24	18	75,0
FIT – Tennis	24	19	79,2
FICK - Canoa Kayak	22	15	68,2
FITARCO - Tiro con l'arco	20	16	80,0
FISG - Sport Ghiaccio	16	11	68,8
FIS - Scherma	16	12	75,0
FIJLKAM - Judo Lotta Karate	16	15	93,8
FIV – Vela	12	7	58,3
FIC - Canottaggio	12	6	50,0
FGI - Ginnastica	8	8	100,0
FITA – Federazione Italiana Taekwondo	8	3	37,5
NBFI - Natural Bodybuilding Fitness	8	8	100,0
FPI - Pugilistica Italiana	8	6	75,0
FITAV - Tiro a Volo	8	6	75,0
FIWuK – Wushu	4	4	100,0
FASI- Arrampicata Sportiva	4	3	75,0
FISE - Sport Equestri	1	1	100,0
TOTALE	860	657	76,4

La Tabella 23 mostra il numero di dichiarazioni di assunzione di farmaci stratificato in funzione della categoria farmaceutica di appartenenza del principio attivo. In tabella, il numero di dichiarazioni (N= 864) non corrisponde al numero di atleti che hanno dichiarato di assumere prodotti farmaceutici o salutistici (N= 657), in quanto ciascun atleta può aver assunto più di un principio attivo.

Relativamente alla tipologia dei prodotti assunti, dunque, il consumo di farmaci rappresenta il 53,4% di tutte le dichiarazioni di assunzione di prodotti non vietati (farmaci e prodotti salutistici).

In particolare, esaminando la Tabella 23, risulta che i Farmaci Antinfiammatori Non Steroidei (FANS) sono i farmaci il cui uso è più frequentemente dichiarato dagli atleti: 349 dichiarazioni di assunzione pari al 21,6% sul totale (1.617) delle preparazioni dichiarate (farmaci e/o prodotti salutistici) e al 40,4% sul totale (864) dei farmaci utilizzati.

Tab. 23 – Distribuzione dei farmaci assunti dagli atleti secondo la classificazione terapeutica: valori assoluti e percentuali.

Farmaci	Dichiarazione di assunzione		
	n.	% su tutti i farmaci (864)	% su tutti i prodotti (1.617)
FARMACI ANTINFIAMMATORI (FANS)	349	40,4	21,6
FARMACI PER MALATTIE DA RAFFREDDAMENTO	52	6,0	3,2
FARMACI D'IMPIEGO DERMATOLOGICO	45	5,2	2,8
OMEOPATICI	45	5,2	2,8
FARMACI ANTIANEMICI	39	4,5	2,4
ANTIASMATICI	38	4,4	2,4
FARMACI PER IMPIEGO GASTROINTESTINALE	37	4,3	2,3
ESTROPROGESTINICI (contraccettivi)	33	3,8	2,0
ANTIBIOTICI PER USO SISTEMICO	20	2,3	1,2
CORTICOSTEROIDI PER USO SISTEMICO	16	1,9	1,0
ANSIOLITICI, ANTIDEPRESSIVI	15	1,7	0,9
FARMACI TOPICI	14	1,6	0,9
PREPARATI OFTALMICI - OTOLOGICI	13	1,5	0,8
ANTIASMATICI PER USO SISTEMICO	12	1,4	0,7
ANTIPERTENSIVI	11	1,3	0,7
ORMONI TIROIDEI	10	1,2	0,6
FARMACI GINECOLOGICI	7	0,8	0,4
MIORILASSANTI	7	0,8	0,4
FARMACI UROLOGICI	5	0,6	0,3
ALTRO (<5 e/o indicazioni minori)	35	4,1	2,2
NON CLASSIFICABILE*	61	7,1	3,8
TOTALE	864	100	53,4

* farmaci riportati sulla scheda di segnalazione in modo tale da non permettere una loro classificazione. Esempio: "farmaco di cui non ricorda il nome" o "anestesia dentale".

In Tabella 24 vengono illustrati, in dettaglio, quali sono all'interno della vasta categoria dei FANS, i principi attivi maggiormente assunti dagli atleti sottoposti a controllo antidoping nel corso dell'anno 2015.

Da notare come nel corso del 2015, l'utilizzo delle diverse categorie di FANS non è variata significativamente rispetto all'anno precedente. In particolare, gli inibitori selettivi delle COX-2 (soprattutto il nimesulide ed il diclofenac) di cui si era registrato un significativo aumento dei consumi nel corso degli ultimi due anni (erano passati dal 9,9% delle dichiarazioni nel 2012 al 20,9% nel 2013 ed al 21,5% nel 2014) sembrano essersi stabilizzati nel corso del 2015, andando a rappresentare il 20,6% delle dichiarazioni di assunzione di antiinfiammatori non steroidei.

Tab. 24 – Dichiarazioni di consumo di FANS tra gli atleti sottoposti a controllo antidoping: anno 2015

Tipologia	Principio Attivo	n.	% su tutti i FANS (349)	% su tutti i farmaci dichiarati(864)	% su tutti i prodotti dichiarati (1.617)
Inibitori non selettivi della COX-1 e 2	Ketoprofene	117	33,5	13,5	7,2
	Ibuprofene	44	12,6	5,1	2,7
	Altro	112	32,1	13,0	6,9
	TOTALE	273	78,2	31,6	16,9
Inibitori selettivi delle COX-2	Diclofenac	43	12,3	5,0	2,7
	Nimesulide	26	7,4	3,0	1,6
	Altro	3	0,9	0,3	0,2
	TOTALE	72	20,6	8,3	4,5
Inibitori altamente selettivi delle COX-2	Etoricoxib	3	0,9	0,3	0,2
	Celecoxib	1	0,3	0,1	0,1
	Altro	0	-	-	-
	TOTALE	4	1,1	0,5	0,2
TOTALE FANS		349	100	40,4	21,6

Gli altri prodotti, non specificatamente farmaci registrati come tali (n=753), costituiscono il 46,6% di tutti quelli dichiarati dagli atleti. Questi prodotti risultano essere rappresentati dai cosiddetti “prodotti salutistici” costituiti da:

- 1- Sali minerali,
- 2- Vitamine,
- 3- Aminoacidi e derivati,
- 4- Integratori alimentari (formulazioni di varie associazioni dei prodotti sopraindicati o prodotti di erboristeria).

Tra i prodotti salutistici maggiormente consumati (Tab.25) troviamo gli integratori (60,7% sul totale dei prodotti salutistici). Rispetto all'anno precedente, il 2015 non ha fatto registrare sostanziali variazioni nel consumo di sali minerali (14,2% versus 11,5% nel 2014), vitamine (11,7% versus 13,2% nel 2014) o aminoacidi e derivati (13,4% versus 13,2% nel 2014).

Tab.25 – Distribuzione dei prodotti salutistici assunti dagli atleti: valori assoluti e percentuali

PRODOTTI SALUTISTICI	DICHIARAZIONE DI ASSUNZIONE		
	n.	% su tutti i prodotti salutistici dichiarati (753)	% su tutti i prodotti dichiarati (1.617)
VITAMINE	88	11,7	5,4
SALI MINERALI	107	14,2	6,6
AMINOACIDI E DERIVATI	101	13,4	6,2
INTEGRATORI	457	60,7	28,3
TOTALE	753	100	46,6

In Tabella 26 viene mostrato il numero di atleti che hanno dichiarato di aver assunto FANS (n=270), Integratori (n=296) e Vitamine (n=75) rispetto al numero totale di atleti sottoposti a controllo

antidoping che hanno fornito una risposta (n=860), suddivisi secondo la loro FSN DSA o EPS di appartenenza.

Tra i prodotti farmaceutici e salutistici maggiormente utilizzati dagli atleti (FANS, integratori e vitamine), è possibile osservare, prendendo in esame solo le Federazioni su cui sono stati effettuati il maggior numero di controlli nell'anno 2015 (ciclismo, atletica leggera, calcio), come i FANS oscillino da un massimo (38%) di dichiarazioni di assunzione tra gli atleti praticanti il calcio ad un minimo (18,4%) tra gli atleti praticanti il ciclismo (Tab.26).

Per contro, gli integratori variano da un massimo (39,3%) di dichiarazioni di assunzione da parte degli atleti praticanti nuoto ad un minimo (36,7%) tra gli atleti praticanti l'atletica leggera. Le vitamine raggiungono la percentuale più elevata di dichiarazioni di assunzione tra i gli atleti praticanti l'atletica leggera (17,5%) (Tab.26).

Tab.26 – Numero di atleti che hanno dichiarato assunzione di FANS o prodotti salutistici (integratori e vitamine) rispetto al numero di atleti sottoposti a controllo antidoping, secondo la FSN DSA-EPS di appartenenza.

FSN DSA - EPS	FANS		Integratori		Vitamine	
	N	%	N	%	N	%
FCI – ACSI – CSAIN – UISP – US ACLI – CSEN - Ciclismo	35	18,4	71	37,4	24	12,6
FIDAL - Atletica leggera	33	27,5	44	36,7	21	17,5
FIGC - Calcio	38	38,0	37	37,0	3	3,0
FIN - Nuoto	19	33,9	22	39,3	2	3,6
FIBS - Baseball e Softball	18	37,5	17	35,4	2	4,2
FITRI - Triathlon	10	22,7	14	31,8	5	11,4
FIPAV - Pallavolo	12	37,5	7	21,9	0	0
FIR - Rugby	17	56,7	9	30,0	1	3,3
FIGH - Handball	18	62,1	5	17,2	0	0
FIP - Pallacanestro	10	41,7	4	16,7	0	0
FIT - Tennis	8	33,3	10	41,7	3	12,5
FICK - Canoa Kayak	6	27,3	4	18,2	0	0
FITARCO - Tiro con l'arco	4	20,0	10	50,0	1	5,0
FISG - Sport Ghiaccio	5	31,3	6	37,5	1	6,3
FIS - Scherma	8	50,0	4	25,0	0	0,0
FIJLKAM - Judo Lotta Karate	7	43,8	10	62,5	2	12,5
FIV – Vela	3	25,0	1	8,3	0	0
FIC - Canottaggio	2	16,7	2	16,7	0	0
FGI - Ginnastica	7	87,5	2	25,0	0	0
FITA – Federazione Italiana Taekwondo	0	0	1	12,5	1	12,5
NBFI - Natural Bodybuilding Fitness	2	25,0	6	75,0	6	75,0
FPI - Pugilistica Italiana	2	25,0	0	0	0	0
FITAV - Tiro a Volo	3	37,5	4	50,0	0	0
FIWuK – Wushu	1	25,0	2	50,0	3	75,0
FASI- Arrampicata Sportiva	1	25,0	3	75,0	0	0
FISE - Sport Equestri	1	100,0	1	100,0	0	0
Totale	270	31,4	296	34,4	75	8,7

3.1 Il consumo di sostanze non vietate per doping tra gli atleti risultati positivi ai controlli

Nella Tabella 27 viene riportata la distribuzione degli atleti positivi ai controlli antidoping secondo la dichiarazione di assunzione di prodotti farmaceutici e/o salutistici. Interessante notare come tra i 25 atleti risultati positivi ai controlli antidoping effettuati dalla CVD nel corso del 2015, il 92% ha dichiarato l'assunzione di una o più sostanze non vietate per doping rispetto all'8% che ha dichiarato di non aver assunto alcuna sostanza. Tale percentuale risulta sensibilmente più elevata rispetto a quanto rilevato nel campione totale di atleti sottoposti a controllo antidoping dalla CVD (76,4%).

Tab.27 – Distribuzione degli atleti positivi ai controlli antidoping secondo la dichiarazione di assunzione di prodotti farmaceutici e/o salutistici

Atleti dichiaranti	Totale		maschi		femmine	
	N	%	N	%	N	%
Assunzione	23	92,0	18	90,0	5	100
Non assunzione	2	8,0	2	10,0	0	0
Totale	25	100	20	100	5	100

Nella Tabella 28 sono riportati i valori assoluti e percentuali degli atleti risultati positivi ai controlli e che hanno dichiarato di aver assunto 1 o più prodotti farmaceutici e/o salutistici non vietati per doping. La maggioranza (60,9%) degli atleti positivi ha assunto tre o più sostanze non vietate, mentre il 39,1% ha assunto uno o due prodotti. Tali percentuali si discostano significativamente da quanto osservato nel campione generale di atleti sottoposti a controllo antidoping nell'intero anno 2015 (solo il 36,4% del campione ha assunto tre o più prodotti non vietati, Tab.20).

Tab. 28 – Distribuzione degli atleti positivi secondo il numero di prodotti farmaceutici e/o salutistici assunti: valore assoluto e percentuale

Numero di prodotti assunti	Atleti positivi	
	n.	%
1-2	9	39,1
3 o più	14	60,9
Totale	23	100

Al fine di comparare i consumi delle principali classi di farmaci (FANS) e prodotti salutistici (integratori e vitamine) da parte degli atleti sottoposti a controllo antidoping nel corso del 2015 con quelli degli atleti risultati positivi, è stato considerato il numero di atleti risultati negativi ai controlli antidoping (835) ed il numero di soggetti positivi (25) che nei 7-10 giorni antecedenti il controllo antidoping hanno assunto almeno una delle sostanze sopraelencate (Tab.29). Si ricordi che in Tabella 29, FANS, integratori e vitamine sono stati considerati come "gruppo" (ovvero l'atleta che ha assunto 2 o 3 sostanze diverse tra quelle sopraindicate è stato conteggiato come un soggetto che ha assunto un unico prodotto).

Tab. 29 - Confronto fra il numero totale di atleti controllati ed il numero di atleti risultati positivi che hanno assunto almeno uno tra i principali farmaci (FANS) e prodotti salutistici (integratori e vitamine) non vietati per doping

	Atleti sottoposti a controllo antidoping		Atleti positivi	
N° atleti	835		25	
Assumono FANS/Integratori/Vitamine	483	57,8%	17	68%

Dalla Tabella 29 è possibile evidenziare come dei 835 atleti controllati dalla CVD e risultati negativi nel corso del 2015, il 57,8% ha dichiarato di assumere almeno un prodotto tra FANS e prodotti salutistici (integratori e vitamine), contro il 68% del campione di atleti risultato positivo ai controlli.

NOTA METODOLOGICA: i valori percentuali espressi nelle tabelle sono approssimati alla prima cifra decimale.

3.2 La medicalizzazione degli atleti nel periodo 2003-2015

Per medicalizzazione dell'atleta si intende l'assunzione, da parte di coloro che praticano attività sportiva, di farmaci e/o prodotti salutistici (vitamine, sali minerali, aminoacidi, integratori). Questa assunzione può avvenire sotto diretto controllo medico, quando si prescrivono farmaci per la cura di patologie transitorie e/o croniche, ma può anche avvenire per iniziativa dell'atleta stesso con l'obiettivo per esempio di migliorare o accelerare il proprio recupero fisico.

Nella tabella 30 viene riportata la serie storica (valori assoluti e percentuali, anni 2003-2015) relativa alle dichiarazioni di assunzione da parte degli atleti di prodotti farmaceutici e/o salutistici non vietati per doping.

Nel corso dei tredici anni di attività di controllo da parte della CVD, non sembra esserci stata una variazione significativa nelle dichiarazioni di consumo da parte degli atleti (Tab.30). Le percentuali relative alle dichiarazioni di assunzione non sono state mai inferiori al 63,0%, con picchi raggiunti nel 2015 (76,4%) e nel 2014 (72,9%).

Tab.30 - Distribuzione degli atleti controllati negli anni 2003-2015 secondo la dichiarazione di assunzione di prodotti farmaceutici e/o salutistici: valori assoluti e percentuali

	2003		2004		2005		2006		2007		2008		2009	
	N	%	N	%	N	%	N	N	N	%	N	%	N	%
Assunzione	525	70,9	1019	65,5	1227	65,4	960	63,5	1120	64,8	632	66,7	871	65,8
non assunzione	215	29,1	537	34,5	648	34,6	551	36,5	609	35,2	315	33,3	457	34,2
Totale	740	100	1556	100	1875	100	1511	100	1729	100	947	100	1328	100

	2010		2011		2012		2013		2014		2015	
	N	%	N	%	N	%	N	%	N	%	N	%
Assunzione	715	64,1	1088	64,9	959	63,2	965	69,4	1040	72,9	657	76,4
non assunzione	400	35,9	588	35,1	558	36,8	425	30,6	387	27,1	203	23,6
Totale	1115	100	1676	100	1517	100	1390	100	1427	100	860	100

Non si evidenzia, inoltre, una variazione significativa nel corso degli anni, nel numero di prodotti assunti (1-2 o ≥ 3) da parte degli atleti (Tab.31). In particolare, la percentuale più elevata (39,2%) di tre o più prodotti non vietati per doping è stata raggiunta nel 2003, la più bassa (28,6%) nel 2006.

Tab. 31 - Distribuzione degli atleti secondo il numero di prodotti assunti: valori assoluti e percentuali

N° prodotti assunti	2003		2004		2005		2006		2007		2008		2009	
	N	%	N	%	N	%	N	N	N	%	N	%	N	%
1 -2	319	60,8	672	65,9	843	68,7	685	71,4	779	69,5	415	65,6	589	68,6
3 e più	206	39,2	347	34,1	384	31,3	275	28,6	341	30,5	217	34,4	273	31,4

N° prodotti assunti	2010		2011		2012		2013		2014		2015	
	N	%	N	%	N	%	N	%	N	%	N	%
1 -2	475	66,4	686	63,1	652	67,9	609	63,1	658	63,3	418	63,6
3 e più	240	33,6	402	36,9	307	32,1	356	36,9	382	36,7	239	36,4

Prendendo in esame il consumo di sostanze non vietate relativamente all'intera popolazione di atleti sottoposti a controllo antidoping dalla CVD nel corso degli anni 2003-2015, è possibile osservare come il 66,6% del campione abbia dichiarato l'assunzione di tali sostanze (Tab.32).

Il consumo minimo di tali sostanze è stato registrato nel 2012 (63,0%), il massimo (76,4%) nel corso dei controlli antidoping del 2015.

Le donne hanno fatto costantemente maggior uso di prodotti non vietati rispetto agli uomini: la percentuale di consumo nei tredici anni di attività della CVD è pari al 75,4% contro il 62,3% degli uomini (Tab.32).

Questo maggior consumo da parte delle atlete si registra con regolarità nel corso degli anni presi in esame, raggiungendo il valore minimo nell'anno 2006 (70,3%) ed il valore massimo proprio nel corso del 2015 (84%).

Tab.32- Distribuzione degli atleti sottoposti a controllo antidoping dichiaranti assunzione di prodotti farmaceutici e/o salutistici stratificati per genere: valori assoluti e percentuali.

Anno	Atleti	Maschi		Femmine		Totale	
		N	%	N	%	N	%
2003	Sottoposti a controllo antidoping	488		252		740	
	Dichiaranti assunzione di prodotti farmaceutici o salutistici	334	68,4	191	75,8	525	70,9
2004	Sottoposti a controllo antidoping	1030		526		1556	
	Dichiaranti assunzione di prodotti farmaceutici o salutistici	638	61,9	381	72,4	1019	65,6
2005	Sottoposti a controllo antidoping	1239		636		1875	
	Dichiaranti assunzione di prodotti farmaceutici o salutistici	756	61,0	471	74,1	1227	65,4
2006	Sottoposti a controllo antidoping	1047		464		1511	
	Dichiaranti assunzione di prodotti farmaceutici o salutistici	634	60,6	326	70,3	960	63,5
2007	Sottoposti a controllo antidoping	1140		589		1729	
	Dichiaranti assunzione di prodotti farmaceutici o salutistici	681	59,7	439	74,5	1120	64,8
2008	Sottoposti a controllo antidoping	626		329		955	
	Dichiaranti assunzione di prodotti farmaceutici o salutistici	391	62,5	241	73,2	632	66,2
2009	Sottoposti a controllo antidoping	891		437		1328	
	Dichiaranti assunzione di prodotti farmaceutici o salutistici	543	60,9	328	75,0	871	65,8
2010	Sottoposti a controllo antidoping	737		378		1115	
	Dichiaranti assunzione di prodotti farmaceutici o salutistici	440	59,7	275	72,7	715	64,1
2011	Sottoposti a controllo antidoping	1196		480		1676	
	Dichiaranti assunzione di prodotti farmaceutici o salutistici	708	59,2	380	79,2	1088	64,9
2012	Sottoposti a controllo antidoping	1037		484		1521	
	Dichiaranti assunzione di prodotti farmaceutici o salutistici	599	57,8	360	74,4	959	63,2
2013	Sottoposti a controllo antidoping	916		474		1390	
	Dichiaranti assunzione di prodotti farmaceutici o salutistici	602	65,7	363	76,6	965	69,4