

6. ZUPPE, BRODI, SALSE													
16 03	Estratti di carne e di pesce	37	-	-	-	-	-	-	-	-	-	-	-
20 01	Prep. di ortaggi con aceto	51	-	-	-	-	-	-	-	-	-	-	-
20 02	Prep. di ortaggi senza aceto	493	6	-	-	1	-	-	-	2	2	1	6
21 03	Prep. per salse e salse	559	6	-	-	6	-	-	1	-	-	-	7
22 10	Aceti commestibili e succedanei	45	-	-	-	-	-	-	-	-	-	-	-
<b>TOTALE</b>		<b>1.185</b>	<b>12</b>	<b>-</b>	<b>-</b>	<b>7</b>	<b>-</b>	<b>-</b>	<b>1</b>	<b>2</b>	<b>2</b>	<b>1</b>	<b>13</b>
7. CEREALI E PRODOTTI DELLA PANETTERIA													
10 00	Cereali	1.068	2	-	-	2	-	-	-	-	-	-	2
11 00	Prodotti della macinazione	908	7	-	-	3	3	-	-	-	1	-	7
19 07	Pane, altri prodotti della panetteria	732	22	-	-	9	-	-	-	4	5	4	22
19 08	Prodotti di pasticceria e biscotti	1.534	48	-	2	41	-	-	1	2	2	6	54
19 03 01	Paste alimentari secche	814	20	-	-	17	-	1	-	-	-	2	20
19 03 02	Paste alimentari all'uovo	389	7	-	1	5	-	-	-	-	1	-	7
19 03 03	Paste alimentari speciali	460	14	-	-	13	-	-	-	1	-	-	14
<b>TOTALE</b>		<b>5.905</b>	<b>120</b>	<b>-</b>	<b>3</b>	<b>90</b>	<b>3</b>	<b>1</b>	<b>1</b>	<b>7</b>	<b>9</b>	<b>12</b>	<b>126</b>
8. FRUTTA E VERDURE													
07 00	Legumi, ortaggi, radici, tuberi	3.321	20	3	2	9	-	1	6	1	-	-	22
08 00	Frutta	1.752	11	-	-	4	-	1	4	1	1	-	11
<b>TOTALE</b>		<b>5.073</b>	<b>31</b>	<b>3</b>	<b>2</b>	<b>13</b>	<b>-</b>	<b>2</b>	<b>10</b>	<b>2</b>	<b>1</b>	<b>-</b>	<b>33</b>
9. ERBE, SPEZIE, CAFFE', TE'													
09 00	Spezie, caffè, tè ed erbe infusionali ed aromatiche	1.029	4	-	-	2	-	1	-	1	-	-	4
25 00	Sale da cucina	87	2	-	-	-	-	-	1	-	1	-	2
<b>TOTALE</b>		<b>1.116</b>	<b>6</b>	<b>-</b>	<b>-</b>	<b>2</b>	<b>-</b>	<b>1</b>	<b>1</b>	<b>1</b>	<b>1</b>	<b>-</b>	<b>6</b>

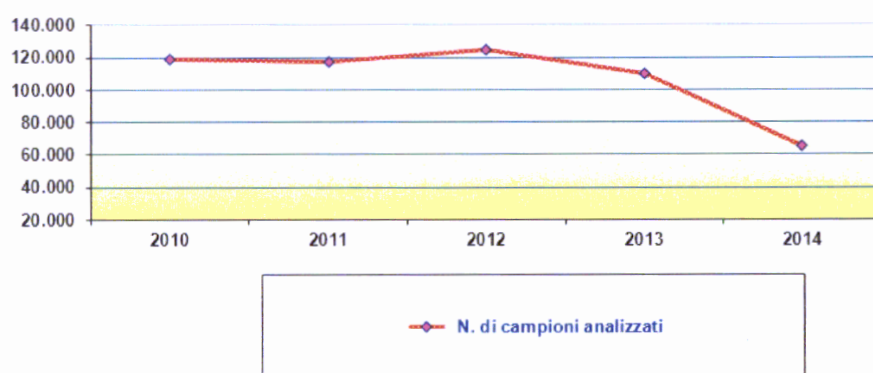
<b>10. BEVANDE NON ALCOLICHE</b>													
20 07	Succhi e nettari di frutta	1.292	12	-	-	11	-	-	1	-	-	-	12
22 02	Altre bevande non alcoliche	637	15	-	-	8	-	-	1	-	4	3	16
<b>TOTALE</b>		<b>1.929</b>	<b>27</b>	<b>-</b>	<b>-</b>	<b>19</b>	<b>-</b>	<b>-</b>	<b>2</b>	<b>-</b>	<b>4</b>	<b>3</b>	<b>28</b>
<b>11. VINO</b>													
22 04	Mosti	6	-	-	-	-	-	-	-	-	-	-	-
22 05	Vini di uve fresche	1.136	7	-	-	-	-	-	1	4	2	-	7
<b>TOTALE</b>		<b>1.142</b>	<b>7</b>	<b>-</b>	<b>-</b>	<b>-</b>	<b>-</b>	<b>-</b>	<b>1</b>	<b>4</b>	<b>2</b>	<b>-</b>	<b>7</b>
<b>12. BEVANDE ALCOLICHE ESCLUSO IL VINO</b>													
22 03	Birra	120	-	-	-	-	-	-	-	-	-	-	-
22 06	Vermut e vini aromatizzati	60	3	-	-	3	-	-	-	-	-	-	3
22 07	Sidro, sidro di pere, idromele	11	-	-	-	-	-	-	-	-	-	-	-
22 08	Alcole etilico	1	1	-	-	-	-	-	-	-	1	-	1
22 09	Acquaviti, liquori ed altre bevande alcoliche	87	2	-	-	-	-	-	-	-	2	-	2
<b>TOTALE</b>		<b>279</b>	<b>6</b>	<b>-</b>	<b>-</b>	<b>3</b>	<b>-</b>	<b>-</b>	<b>-</b>	<b>-</b>	<b>3</b>	<b>-</b>	<b>6</b>
<b>13. GELATI E DESSERT</b>													
21 05	Gelati e dessert	753	10	-	-	9	-	-	-	-	1	-	10
<b>TOTALE</b>		<b>753</b>	<b>10</b>	<b>-</b>	<b>-</b>	<b>9</b>	<b>-</b>	<b>-</b>	<b>-</b>	<b>-</b>	<b>1</b>	<b>-</b>	<b>10</b>
<b>14. CACAO E PREPARAZIONI A BASE DI CACAO</b>													
18 00	Cacao e preparazioni a base di cacao	185	5	-	-	3	-	3	-	-	-	-	6
<b>TOTALE</b>		<b>185</b>	<b>5</b>	<b>-</b>	<b>-</b>	<b>3</b>	<b>-</b>	<b>3</b>	<b>-</b>	<b>-</b>	<b>-</b>	<b>-</b>	<b>6</b>
<b>15. DOLCIUMI</b>													
17 00	Zuccheri e prodotti a base di zuccheri	294	3	-	-	-	-	-	-	-	-	3	3
04 10	Miele	315	5	-	-	-	-	-	1	2	-	2	5
<b>TOTALE</b>		<b>609</b>	<b>8</b>	<b>-</b>	<b>-</b>	<b>-</b>	<b>-</b>	<b>-</b>	<b>1</b>	<b>2</b>	<b>-</b>	<b>5</b>	<b>8</b>
<b>16. FRUTTA SECCA A GUSCIO RIGIDO, SPUNTINI</b>													
08 06	Frutta secca a guscio rigido, spuntini a base di frutta secca	612	12	-	-	1	9	-	1	-	-	1	12
<b>TOTALE</b>		<b>612</b>	<b>12</b>	<b>-</b>	<b>-</b>	<b>1</b>	<b>9</b>	<b>-</b>	<b>1</b>	<b>-</b>	<b>-</b>	<b>1</b>	<b>12</b>

<b>17. PIATTI PREPARATI</b>													
21 06	Preparazioni gastronomiche	6.152	116	13	40	70	-	-	3	-	4	1	131
<b>TOTALE</b>		<b>6.152</b>	<b>116</b>	<b>13</b>	<b>40</b>	<b>70</b>	<b>-</b>	<b>-</b>	<b>3</b>	<b>-</b>	<b>4</b>	<b>1</b>	<b>131</b>
<b>18. PRODOTTI DESTINATI AD UNA ALIMENTAZIONE PARTICOLARE</b>													
32 00 33 00	Prodotti destinati ad una alimentazione particolare (prodotti dietetici, alimenti prima infanzia)	1.713	16	-	-	4	-	-	2	5	3	2	16
<b>TOTALE</b>		<b>1.713</b>	<b>16</b>			<b>4</b>		<b>-</b>	<b>2</b>	<b>5</b>	<b>3</b>	<b>2</b>	<b>16</b>
<b>19. ADDITIVI</b>													
29 00	Additivi	73	-	-	-	-	-	-	-	-	-	-	-
31 00	Coloranti	9	-	-	-	-	-	-	-	-	-	-	-
<b>TOTALE</b>		<b>82</b>	<b>-</b>	<b>-</b>	<b>-</b>		<b>-</b>	<b>-</b>	<b>-</b>	<b>-</b>	<b>-</b>	<b>-</b>	<b>-</b>
<b>20. MATERIALI DESTINATI AD ENTRARE IN CONTATTO CON GLI ALIMENTI</b>													
34 00	Materiali a contatto con gli alimenti	1.767	32	-	8	-	-	15	2	4	2	1	32
<b>TOTALE</b>		<b>1.767</b>	<b>32</b>	<b>-</b>	<b>8</b>	<b>-</b>	<b>-</b>	<b>15</b>	<b>2</b>	<b>4</b>	<b>2</b>	<b>1</b>	<b>32</b>
<b>21. ALTRI ALIMENTI</b>													
04 11	Prodotti commestibili animali, non nominati altrove	432	7	1	2	1	1	-	4	-	-	-	9
21 07	Altre preparazioni alimentari, non nominate altrove	1.777	35	-	2	25	-	4	2	2	-	3	38
<b>TOTALE</b>		<b>2.209</b>	<b>42</b>	<b>1</b>	<b>4</b>	<b>26</b>	<b>1</b>	<b>4</b>	<b>6</b>	<b>2</b>	<b>-</b>	<b>3</b>	<b>47</b>
<b>TOTALE GLOBALE</b>		<b>64.921</b>	<b>1.521</b>	<b>275</b>	<b>359</b>	<b>694</b>	<b>28</b>	<b>86</b>	<b>204</b>	<b>84</b>	<b>34</b>	<b>52</b>	<b>1.816</b>

Figura 16 – Confronto anni 2010 – 2014

Attività analitica					
N. di campioni analizzati	118.603	117.185	124.846	110.017	64.921
Campioni irregolari	3.120	1.529	1.746	1.975	1.521
% di campioni irregolari	2,6	1,3	1,4	1,8	2,3
Anno	2010	2011	2012	2013	2014

Attività analitica



Campioni irregolari

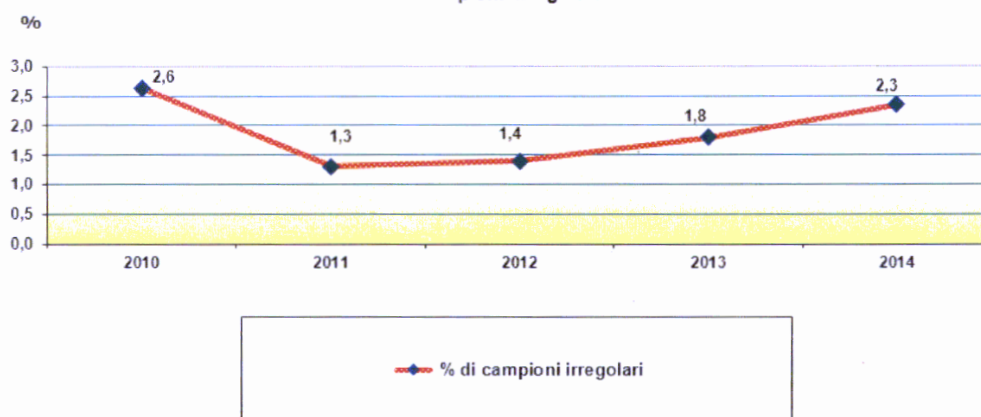
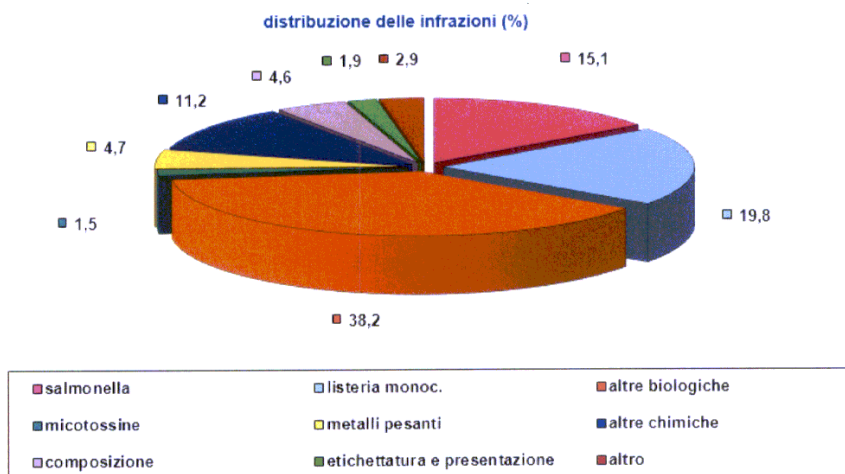


Figura 17 – Distribuzione delle infrazioni anno 2014

		CONTAMINAZIONI									TOTALE INFRAZIONI
		MICROBIOLOGICHE			CHIMICHE						
		salmonella	listeria monoc.	altre biologiche	micotossine	metalli pesanti	altre chimiche	composizione	etichettatura e presentazione	altro	
n° infrazioni		275	359	694	28	86	204	84	34	52	1.816
% infrazioni		15,1	19,8	38,2	1,5	4,7	11,2	4,6	1,9	2,9	100,0



Le altre non conformità sono riportate in Fig. 18. Da questi dati emerge che la contaminazione più frequente è stata una elevata carica batterica e altri patogeni (*E. coli*, *Stafilococchi*) in prodotti lattiero caseari. Sono emerse contaminazioni da *E. coli*, *Yersinia* e *Stafilococchi* nella categoria “pesci, crostacei e molluschi”. Altre irregolarità hanno, inoltre, riguardato istamina in prodotti della pesca e la presenza di sostanze allergeniche non dichiarate in etichetta principalmente in prodotti a base di carne.

Altre irregolarità rilevate nei piatti preparati e nei cereali e prodotti della panetteria riguardano elevata carica batterica e patogeni quali *E. coli* e *Yersinia enterocolitica*.

Per le contaminazioni chimiche, invece, le maggiori irregolarità rilevate, oltre alle micotossine ed ai metalli pesanti, sono rappresentate principalmente dai residui di fitofarmaci nella categoria “frutta e verdura” e da non conformità prevalentemente a carattere merceologico in “grassi e oli”.

La Fig. 19 mostra il numero di campioni analizzati per le diverse classi di alimenti e il numero (con relativa percentuale) di quelli risultati irregolari per tipologia di alimento.

Limitatamente alle classi di alimenti, la percentuale di irregolarità più elevata è stata rilevata nei “grassi ed oli”, nei prodotti della pesca, seguiti da carni e loro preparazioni e prodotti lattiero caseari. Quanto esposto viene illustrato graficamente nella Fig. 20.



DETTAGLIO DELLE VOCI "ALTRO"																																								
Mod. B (attività analitica)	Acido ascorbico	Acido Benzoico	Acido sorbico	Anisakis	Bacilli	Bacillus Cereus	Biotossine algali	Campylobacter	Caratteristiche organolettiche alterate	Carica batterica ed altri patogeni alimentari come virus e protozoi	Cellule somatiche	Clostridium botulinum toxins	Diossine e PCB	E.coli	Enterobatteriacee	Enterotossina stafilococcica	Fosfati	Identificazione di specie	Impurità fisiche	I.P.A.	Istamina	Migrazione	Muffe e Lieviti	Nitrati	Nitriti	OGM	Parassiti	Pseudomonas	Residui di farmaci veterinari	Residui fitofarmaci	Rischi chimici prev. di carattere merceologico	Solfiti	Sostanze inibenti	Stafilococchi	Vibrio parahaemolyticus	Yersinia enterocolitica	Altre sostanze allergeniche (additivi, aromi e componenti alimentari)	Altri rischi fisici		
1. PRODOTTI LATTIERO CASEARI			2		1	1			1	28				83	3	11			2				1	1	1			2					2	191						
2. UOVA E OVOPRODOTTI															1																									
3. CARNE, PRODOTTI A BASE DI CARNE, CACCIAGIONE E POLLAME	5							5		6		1												1	3								13	2		2		5		
4. PESCI, CROSTACEI E MOLLUSCHI				3			9			10			45	81	3		1	1		11	33		1					3		4		3	11	2	1		1		1	
5. GRASSI ED OLI			1						1																							25								
6. ZUPPE, BRODI, SALSE	1								1	3				1					1								1					2	3							
7. CEREALI E PRODOTTI DELLA PANETTERIA	2		1			3			9	46				7	5	1			5					10			43			1					2		7	5		
8. FRUTTA E VERDURE										7				2	5									3	2			4			9						1			
9. ERBE, SPEZIE, CAFFE', TE'					1																			5																
10. BEVANDE NON ALCOLICHE		1			2	1			5	1				2	2									6				3							2			1		
11. VINO																															1									
12. BEVANDE ALCOLICHE ESCLUSO IL VINO																																	3							
13. GELATI E DESSERT										7					1	2																								
14. CACAO E PREPARAZIONI A BASE DI CACAO										2						1																								
15. DOLCIUMI																													3						1					
16. FRUTTA SECCA A GUSCIO RIGIDO, SPUNTINI																											1							1						
17. PIATTI PREPARATI					1	4				41	2			12	7	8	1		4									1						2		2	1	3	1	2
18. PRODOTTI DESTINATI AD UNA ALIMENTAZIONE PARTICOLARE											2																				1							8		
19. ADDITIVI																																								
20. MATERIALI DESTINATI AD ENTRARE IN CONTATTO CON GLI ALIMENTI																						2									1									
21. ALTRI ALIMENTI						11			2	2				6	3						1		1	3	1						2									

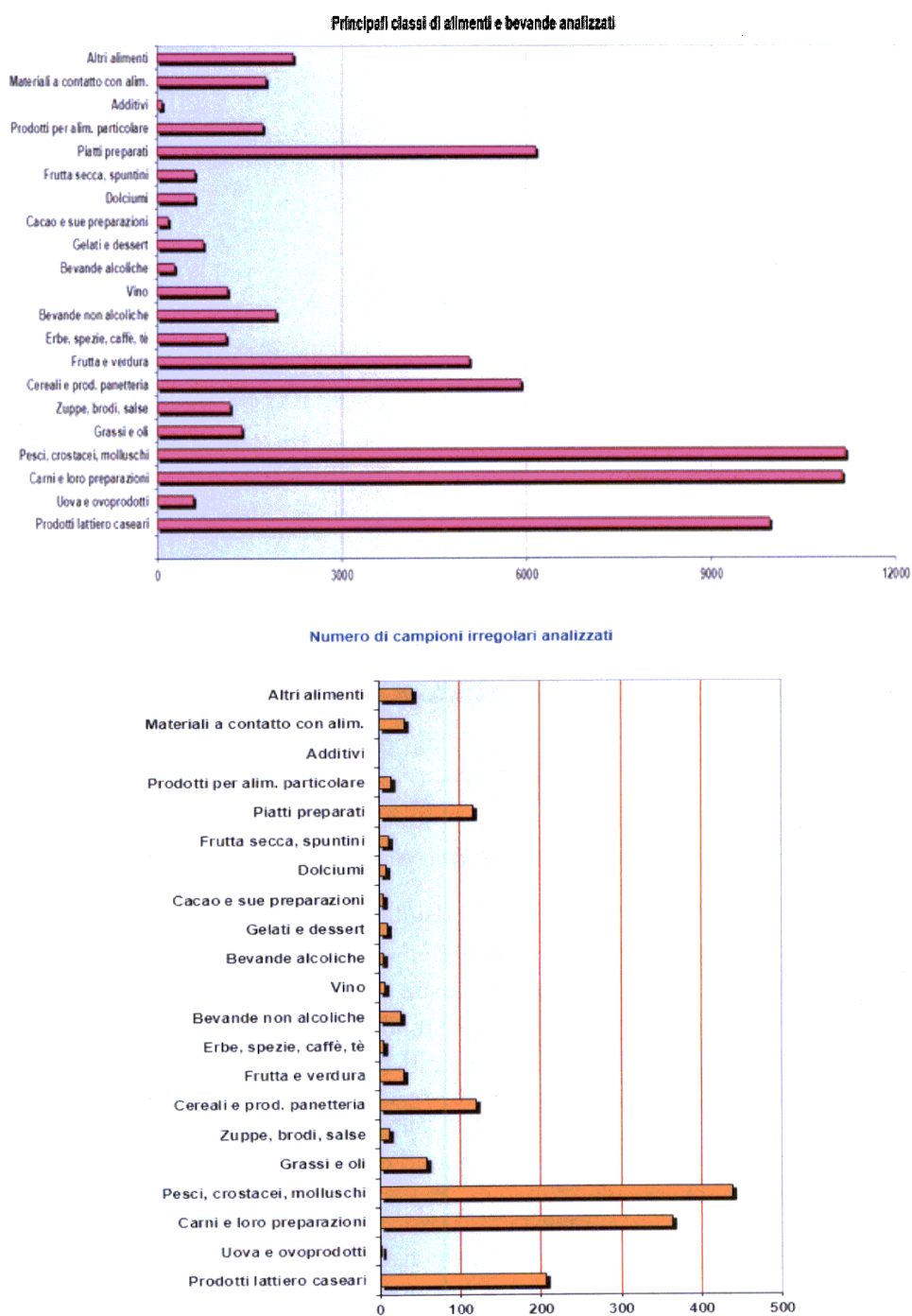
Figura 18 – Attività analitica: riepilogo delle altre non conformità

Figura 19 – Campioni analizzati e campioni irregolari per le classi di alimenti 2014

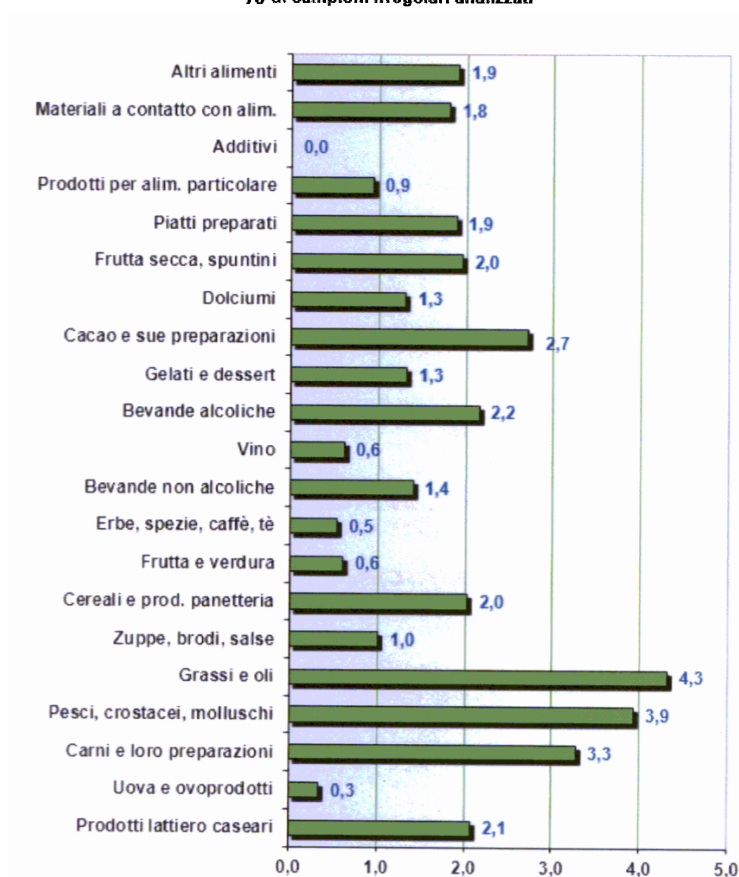
CLASSE ALIMENTI	Totale	Irregolari	% irregolari
Prodotti lattiero caseari	9.954	207	2,1
Uova e ovoprodotti	580	2	0,3
Carni e loro preparazioni	11.130	364	3,3
Pesci, crostacei, molluschi	11.178	439	3,9
Grassi e oli	1.368	59	4,3
Zuppe, brodi, salse	1.185	12	1,0
Cereali e prod. panetteria	5.905	120	2,0
Frutta e verdura	5.073	31	0,6
Erbe, spezie, caffè, tè	1.116	6	0,5
Bevande non alcoliche	1.929	27	1,4
Vino	1.142	7	0,6
Bevande alcoliche	279	6	2,2
Gelati e dessert	753	10	1,3
Cacao e sue preparazioni	185	5	2,7
Dolciumi	609	8	1,3
Frutta secca, spuntini	612	12	2,0
Piatti preparati	6.152	116	1,9
Prodotti per alim. particolare	1.713	16	0,9
Additivi	82	0	0,0
Materiali a contatto con alim.	1.767	32	1,8
Altri alimenti	2.209	42	1,9
<b>TOTALI</b>	<b>64.921</b>	<b>1.521</b>	<b>2,3</b>



Figura 20—Campioni analizzati e campioni irregolari per le classi di alimenti



% di campioni irregolari analizzati

***Dati sui Laboratori del controllo ufficiale trasmessi dalle Regioni e Province Autonome***

Al fine di fornire un quadro d'insieme dei risultati conseguiti, si riporta di seguito un riepilogo nazionale delle attività analitiche svolte dai laboratori del controllo ufficiale nel corso del 2014. La Fig. 21 mostra il numero dei campioni analizzati dagli IZS per ogni Regione e Provincia Autonoma, nonché quello dei campioni non conformi pervenuti attraverso il modello B.

La Fig. 22 riporta invece il numero dei campioni analizzati e dei campioni irregolari da parte delle ARPA e dei Laboratori di Sanità pubblica (LSP) per ogni Regione e Provincia Autonoma.

I restanti laboratori del controllo ufficiale hanno invece trasmesso i risultati analitici attraverso il sistema NSIS. Questi dati sono riportati in Fig. 23.

(\*) Abruzzo, Campania, Molise e Sicilia hanno trasmesso i dati attraverso il sistema NSIS

Figura 22 – Attività analitica svolta dalle ARPA e LSP nel 2014. Dati trasmessi attraverso il modello B

ARPA e LSP - 2014			Prodotti lattiero-caseari	Uova e ovoprodotto	Carne e derivati, caccagione e pollame	Fessici, crastacei e molluschi	Grassi e oli	Zuppe, brodi, salsi	Cereali e prodotti della panetteria	Frutta e verdure	Erbe, spezie, caffè, tè	Beverande non alcoliche	Vino	Beverande alcoliche escluse il vino	Bevat e dessert	Cacciagione e preparazioni	Coliformi	Frutta secca a guscio, noci, spinaci	Prati preparati	Prodotti per pasticceria e confetteria	Alimenti	Materiali a contatto con alimenti	Altri alimenti
ABRUZZO	N° campioni	analizzati	0	0	0	0	0	0	0	16	0	0	0	0	0	0	0	0	0	0	0	0	0
		irregolari	0	0	0	0	0	0	0	0	0	0	0	0	0	0	0	0	0	0	0	0	0
BASILICATA	N° campioni	analizzati	0	0	0	0	26	70	237	169	9	116	70	3	0	2	14	1	0	43	0	20	6
		irregolari	0	0	0	0	1	0	1	0	0	4	0	1	0	0	0	0	0	0	0	0	0
BOLZANO (P.A.)	N° campioni	analizzati	110	4	36	20	22	24	121	200	20	30	43	36	46	2	11	3	97	34	1	20	19
		irregolari	1	0	0	0	5	0	4	1	1	0	6	2	0	0	0	0	2	1	0	0	0
CALABRIA	N° campioni	analizzati	Campioni conferiti ed analizzati dall'ICS																				
		irregolari																					
CAMPANIA	N° campioni	analizzati																					
		irregolari																					
EMILIA R.	N° campioni	analizzati	Campioni conferiti ed analizzati dall'ICS																				
		irregolari																					
FRIULI V.G.	N° campioni	analizzati																					
		irregolari																					
LAZIO	N° campioni	analizzati	11	0	4	2	35	32	102	167	35	21	21	3	0	4	3	26	126	60	0	98	12
		irregolari	0	0	0	0	0	1	0	0	0	0	0	0	0	0	0	0	0	0	0	0	0
LIGURIA	N° campioni	analizzati	76	14	15	22	115	29	163	252	21	37	57	7	0	10	7	0	49	53	0	10	21
		irregolari	0	0	0	0	1	0	1	1	0	0	1	0	0	0	0	0	0	1	0	0	0
LOMBARDIA	N° campioni	analizzati	2	0	4	1	26	5	193	80	29	61	29	5	30	0	0	25	263	18	0	17	46
		irregolari	0	0	0	0	22	0	2	0	0	0	0	0	7	2	0	0	1	0	0	0	2
MARCHE	N° campioni	analizzati	0	0	0	0	141	13	147	244	24	46	60	0	2	2	2	21	20	61	0	26	3
		irregolari	0	0	0	0	3	0	2	1	0	0	0	0	0	0	0	1	0	0	0	0	0
MOLISE	N° campioni	analizzati	Laboratori non accreditati																				
		irregolari																					
PIEMONTE	N° campioni	analizzati	0	0	0	3	20	29	223	315	40	43	75	7	2	13	7	50	16	159	12	103	0
		irregolari	0	0	0	0	0	0	7	2	1	1	0	0	0	1	0	0	0	3	0	2	0
PUGLIA	N° campioni	analizzati	4	0	0	1	309	238	679	260	66	43	260	33	0	10	46	82	704	208	13	124	31
		irregolari	2	0	0	0	16	4	64	2	1	10	0	0	0	0	0	5	22	0	0	6	0
SARDEGNA	N° campioni	analizzati	Campioni conferiti ed analizzati dall'ICS																				
		irregolari																					
SICILIA	N° campioni	analizzati																					
		irregolari																					
TOSCANA	N° campioni	analizzati	2	0	3	1	26	47	228	245	49	69	28	7	10	0	4	3	499	17	0	66	4
		irregolari	0	0	0	0	5	0	0	1	0	0	0	0	0	0	0	0	14	0	0	0	0
TRENTO (P.A.)	N° campioni	analizzati	4	0	1	1	0	1	27	18	0	0	15	0	0	0	0	0	87	1	0	3	0
		irregolari	0	0	0	0	0	0	0	0	0	0	0	0	0	0	0	0	1	0	0	1	0
UMBRIA	N° campioni	analizzati	16	1	14	5	46	4	21	81	0	98	23	0	0	0	3	0	4	16	0	45	18
		irregolari	0	0	0	0	1	0	0	0	0	0	0	0	0	0	0	0	0	0	0	1	1
VALLE D'AOSTA	N° campioni	analizzati	5	0	7	1	14	16	17	4	3	4	16	0	23	0	4	0	14	0	0	4	0
		irregolari	0	0	0	0	3	0	0	0	1	0	0	0	0	0	0	0	0	0	0	0	0
VENETO	N° campioni	analizzati	0	0	0	0	243	194	1.517	730	217	236	178	83	189	83	25	64	589	188	27	118	0
		irregolari	0	0	0	0	0	0	3	5	0	1	0	0	1	0	0	0	3	2	0	1	0

Campania, Friuli Venezia Giulia e Sicilia hanno trasmesso i dati attraverso il sistema NSIS

(\*)







**Analisi dei trend**

Le figure seguenti mostrano per alcuni contaminanti o irregolarità di altro tipo (composizione, etichettatura ecc.) i trend riferiti al periodo 2008 – 2014. Al riguardo, per ciascuna tipologia di alimenti analizzata, tenendo conto dei dati fruibili, viene mostrato come indicatore il rapporto percentuale tra il numero di campioni irregolari per uno specifico contaminante per il totale dei campioni irregolari in quella classe di alimenti.

*Contaminanti microbiologici:* relativamente ai contaminanti microbiologici si può evidenziare il trend degli ultimi sette anni. Per la *Listeria* si osserva un aumento negli anni soprattutto per i piatti preparati, carne e prodotti a base di carne, prodotti della pesca e prodotti lattiero caseari. Per la *Salmonella*, invece, le maggiori non conformità sono osservabili principalmente nei prodotti a base di carne e uova, nei vegetali (come peraltro evidenziato anche dall'analisi delle notifiche di allerta RASFF), nonché in piatti preparati.

*Contaminanti chimici:* per le micotossine vi è una diminuzione sulla frutta secca e snack, e sui cereali e prodotti di panetteria rispetto al 2012-2013. Per i metalli pesanti si assiste generalmente ad un numero di non conformità analoghe a quella degli anni precedenti soprattutto nei prodotti della pesca e per le migrazioni da materiali destinati a venire a contatto con gli alimenti; si riscontra inoltre, un aumento di non conformità nelle erbe, spezie e nella categoria frutta e verdura.

	microbiologiche													
	salmonella							listeria						
	2008	2009	2010	2011	2012	2013	2014	2008	2009	2010	2011	2012	2013	2014
1. Prodotti lattiero caseari	0,7	1,1	2,3	5,9	1,8	1,7	5,0	2,8	10,6	6,6	14,5	20,3	9,3	21,0
2. Uova e ovoprodotti	57,1	16,7	100,0	40,0	83,3	83,3	50,0	0,0	0,0	0,0	0,0	0,0	0,0	0,0
3. Carne, prodotti a base di carne, cacciagione e	32,8	38,5	39,7	42,5	39,8	37,5	60,0	24,4	26,1	30,3	22,8	28,4	23,6	38,0
4. Pesci, crostacei, molluschi	4,1	8,7	6,0	4,2	8,6	4,5	6,0	9,2	7,5	6,5	20,1	6,1	7,4	27,0
5. Grassi e oli	6,2	0,0	0,0	0,0	0,0	0,0	2,0	0,0	0,0	2,5	0,0	7,4	5,3	0,0
6. Zuppe, brodi, salse	2,2	4,2	0,0	0,0	11,8	2,2	0,0	4,4	0,0	5,3	5,6	0,0	0,0	0,0
7. Cereali e prodotti della panetteria	8,1	6,3	9,5	1,7	0,7	2,5	0,0	2,1	4,1	2,7	0,0	4,2	0,5	3,0
8. Frutta e verdura	0,8	4,0	12,7	3,8	10,4	1,7	10,0	4,9	5,0	3,2	3,8	0,0	0,0	6,0
9. Erbe, spezie, caffè, tè	9,1	3,8	0,0	0,0	0,0	0,0	0,0	4,5	0,0	0,0	0,0	0,0	0,0	0,0
10. Bevande non alcoliche	0,0	0,0	0,0	16,1	0,0	0,0	0,0	0,0	0,0	0,0	0,0	0,0	0,0	0,0
11. Vino	0,0	0,0	0,0	0,0	0,0	0,0	0,0	0,0	0,0	0,0	0,0	0,0	0,0	0,0
12. Bevande alcoliche escluso il vino	0,0	0,0	0,0	0,0	0,0	0,0	0,0	0,0	0,0	0,0	0,0	0,0	0,0	0,0
13. Gelati e dessert	12,2	3,6	0,0	0,0	0,0	0,0	0,0	0,0	3,6	0,0	0,0	0,0	0,0	0,0
14. Cacao e preparazioni a base di cacao	0,0	0,0	0,0	0,0	0,0	0,0	0,0	0,0	0,0	0,0	0,0	0,0	0,0	0,0
15. Dolciumi	0,0	0,0	0,0	0,0	0,0	0,0	0,0	0,0	0,0	0,0	0,0	0,0	0,0	0,0
16. Frutta secca a guscio rigido, spuntini	0,0	0,0	0,0	4,0	0,0	0,0	0,0	0,0	0,0	0,0	0,0	0,0	0,0	0,0
17. Piatti preparati	12,8	12,3	6,5	7,2	12,0	3,5	11,0	8,6	11,8	4,1	21,7	22,9	22,5	34,0
18. Prodotti destinati ad una alimentazione	0,0	0,0	0,0	0,0	0,0	0,0	0,0	0,0	0,0	0,0	0,0	0,0	0,0	0,0
19. Additivi	0,0	0,0	0,0	0,0	0,0	0,0	0,0	0,0	0,0	0,0	0,0	0,0	0,0	0,0
20. Materiali destinati ad entrare a contatto con gli alimenti	0,0	0,0	0,0	0,0	0,0	0,0	0,0	0,0	0,0	4,7	0,0	0,0	0,0	25,0
21. Altri alimenti	1,6	5,3	0,0	0,0	0,0	0,0	2,0	0,0	13,2	4,8	0,0	10,5	0,0	10,0
% totale	9,8	11,9	11,2	14,1	13,9	14,2	18,1	8,0	11,3	10,4	15,0	15,3	12,6	24,0



	chimiche e diverse													
	micotossine							metalli pesanti						
	2008	2009	2010	2011	2012	2013	2014	2008	2009	2010	2011	2012	2013	2014
1. Prodotti lattiero caseari	0,8	2,0	0,6	0,0	4,8	6,4	7,2	0,0	0,0	0,0	0,0	0,0	0,0	0,0
2. Uova e ovoprodotti	0,0	0,0	0,0	0,0	0,0	0,0	0,0	0,0	0,0	0,0	0,0	0,0	0,0	0,0
3. Carne, prodotti a base di carne, cacciagione e pollame	0,0	0,0	0,0	0,0	0,0	0,0	0,0	0,0	0,8	2,9	1,3	0,7	0,0	0,3
4. Pesci, crostacei, molluschi	1,8	0,0	0,0	0,0	0,0	0,0	0,0	17,3	11,4	12,8	8,9	15,5	12,6	13,4
5. Grassi e oli	0,0	0,0	0,0	0,0	0,0	0,0	0,0	0,0	0,0	0,0	0,0	0,0	0,0	0,0
6. Zuppe, brodi, salse	2,2	0,0	0,0	0,0	0,0	0,0	0,0	2,2	0,0	0,0	0,0	0,0	0,0	0,0
7. Cereali e prodotti della panetteria	3,0	2,2	1,8	4,2	13,2	11,6	2,5	0,0	0,0	0,9	0,8	0,0	0,5	0,8
8. Frutta e verdura	0,0	7,9	1,6	0,0	6,3	1,7	0,0	4,9	0,0	3,2	0,0	2,1	5,0	6,5
9. Erbe, spezie, caffè, tè	31,8	7,7	12,5	3,4	5,3	0,0	0,0	4,5	0,0	0,0	0,0	0,0	0,0	16,7
10. Bevande non alcoliche	0,0	0,0	0,0	0,0	3,8	0,0	0,0	0,0	2,2	2,3	0,0	0,0	0,0	0,0
11. Vino	0,0	0,0	0,0	38,5	0,0	0,0	0,0	14,3	13,0	0,0	3,8	5,9	7,1	0,0
12. Bevande alcoliche escluso il vino	0,0	0,0	37,5	0,0	0,0	0,0	0,0	0,0	0,0	0,0	0,0	0,0	0,0	0,0
13. Gelati e dessert	0,0	0,0	0,0	0,0	0,0	0,0	0,0	0,0	0,0	0,0	0,0	0,0	0,0	0,0
14. Cacao e preparazioni a base di cacao	25,0	0,0	0,0	0,0	0,0	0,0	0,0	0,0	0,0	0,0	0,0	0,0	0,0	60,0
15. Dolciumi	10,8	0,0	0,0	0,0	0,0	0,0	0,0	2,7	0,0	0,0	0,0	0,0	0,0	0,0
16. Frutta secca a guscio rigido, spuntini	91,2	282,4	28,6	92,0	169,2	83,3	75,0	0,0	0,0	0,0	0,0	0,0	0,0	0,0
17. Piatti preparati	0,0	2,0	0,0	0,0	0,0	0,0	0,0	0,0	0,0	0,0	0,0	0,0	0,0	0,0
18. Prodotti destinati ad una alimentazione particolare	4,2	0,0	4,3	0,0	0,0	0,0	0,0	0,0	0,0	0,0	0,0	0,0	11,1	0,0
19. Additivi	0,0	0,0	0,0	0,0	0,0	0,0	0,0	0,0	0,0	0,0	0,0	0,0	0,0	0,0
20. Materiali destinati ad entrare a contatto con gli alimenti	0,0	0,0	0,0	0,0	0,0	0,0	0,0	15,3	18,8	8,1	31,3	20,0	56,0	46,9
21. Altri alimenti	0,0	0,0	0,0	0,0	0,0	0,0	2,4	0,0	0,0	0,0	0,0	0,0	7,1	9,5
% totale	5,3	3,3	0,8	2,6	3,8	3,1	1,8	2,7	2,3	2,8	3,3	4,0	3,8	5,7