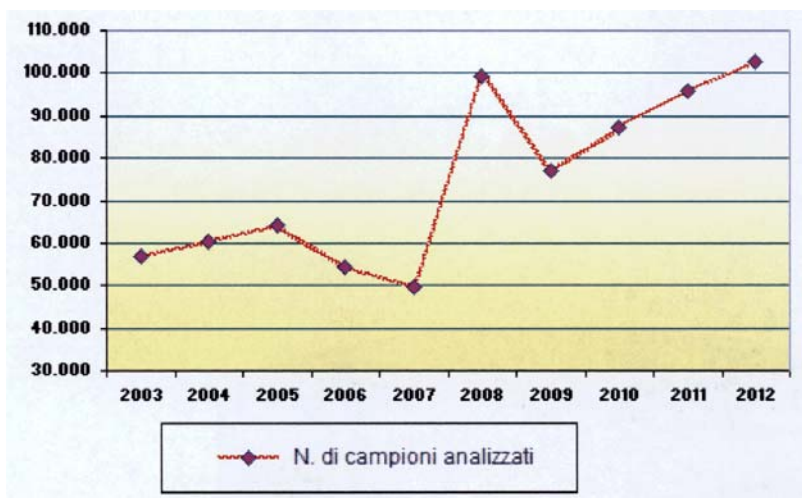


Figura 34 – Attività analitica degli IZS: Raffronto anni 2003-2012

I.Z.S. - Attività analitica										
N. di campioni analizzati	56.868	60.459	64.119	54.263	49.764	99.108	77.235	87.192	95.941	102.572
Campioni irregolari	2.252	1.555	1.962	1.446	1.796	2.057	1.547	2.304	1.148	1.339
% di campioni irregolari	4,0	2,6	3,1	2,7	3,6	2,1	2,0	2,6	1,2	1,3
Anno	2003	2004	2005	2006	2007	2008	2009	2010	2011	2012

I.Z.S. - Attività analitica



I.Z.S. - Campioni irregolari

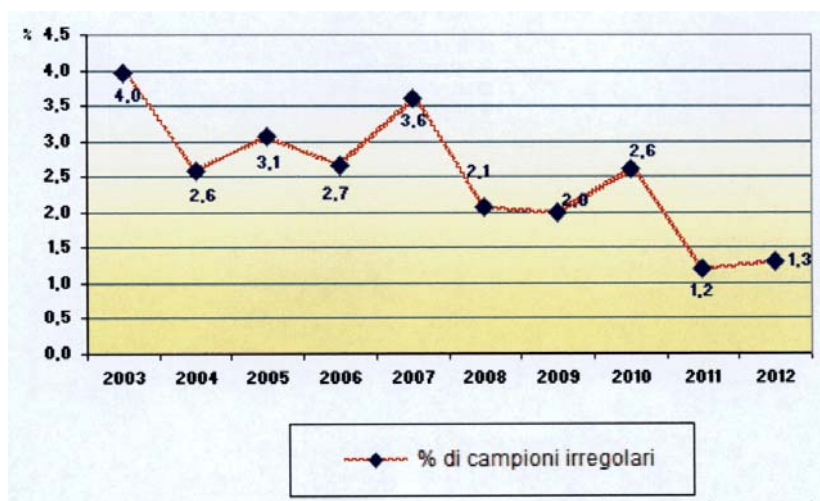


Figura 35 – Attività analitica degli IZS: distribuzione delle infrazioni del 2012

	CONTAMINAZIONI									TOTALE INFRAZIONI
	MICROBIOLOGICHE			CHIMICHE E DIVERSE			composizione	etichettatura e presentazione	altro	
	salmonella	listeria monoc.	altre biologiche	micotossine	metalli pesanti	altre chimiche				
n° infrazioni	233	255	512	31	60	198	58	15	71	1.433
% infrazioni	16,3	17,8	35,7	2,2	4,2	13,8	4,0	1,0	5,0	

I.Z.S. - Analisi effettuate nel 2012: distribuzione delle infrazioni (%)

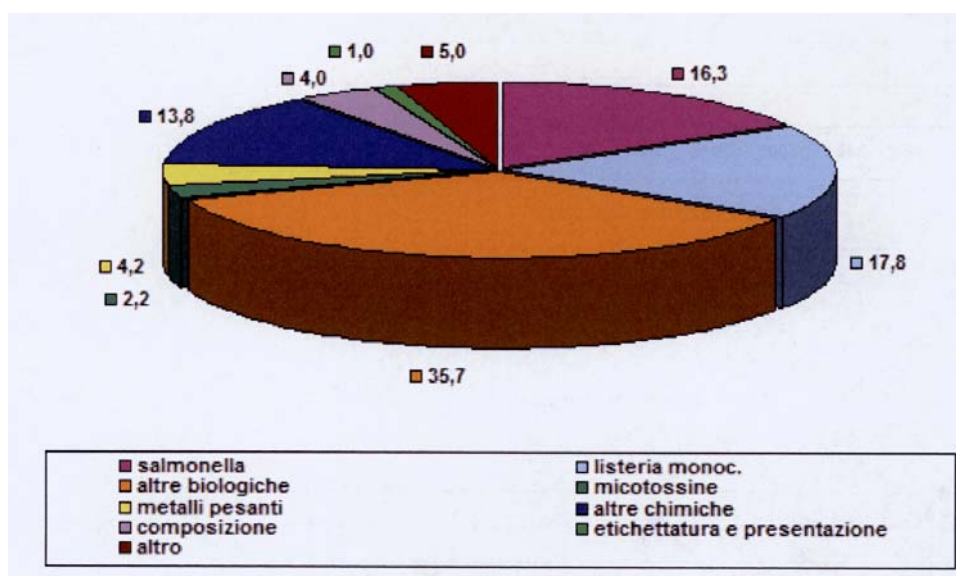
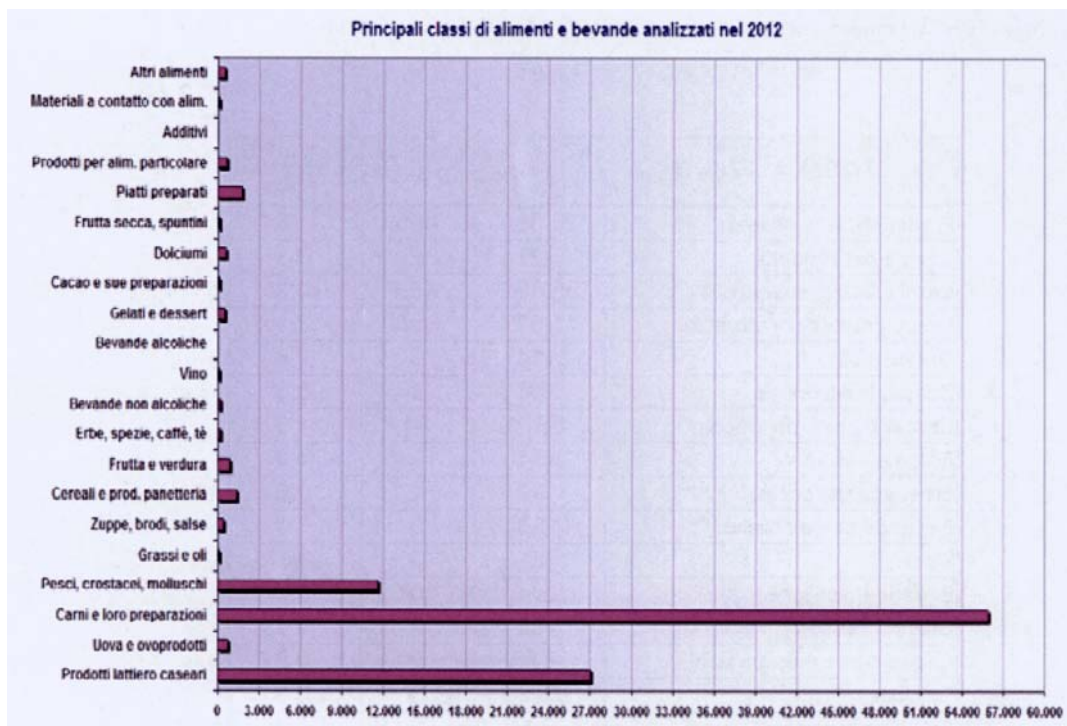
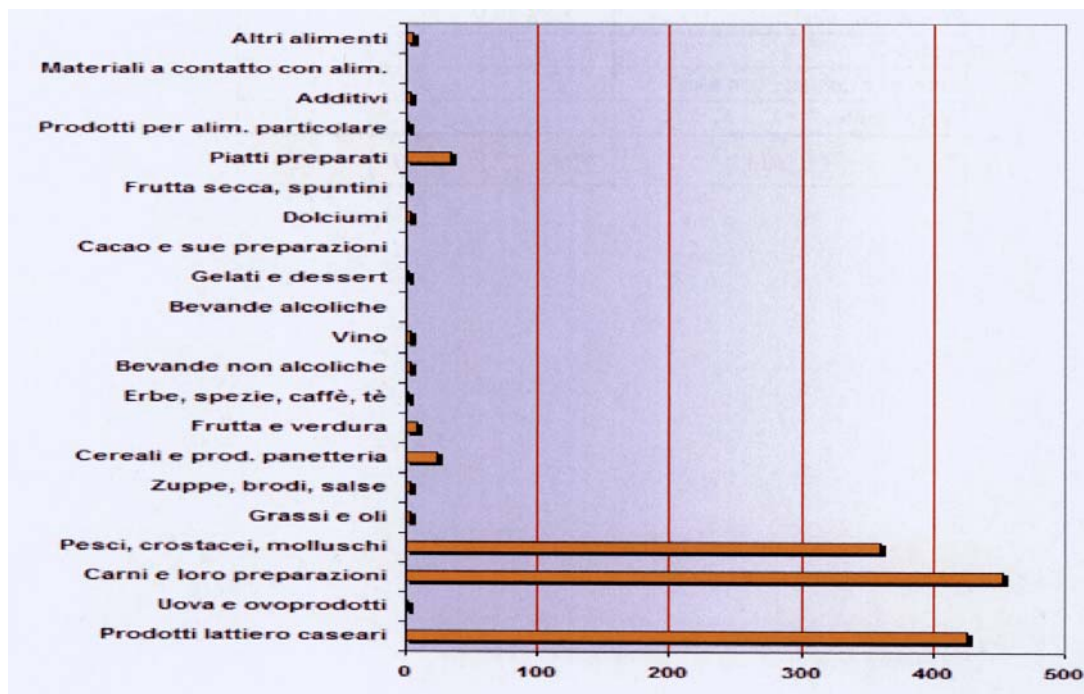


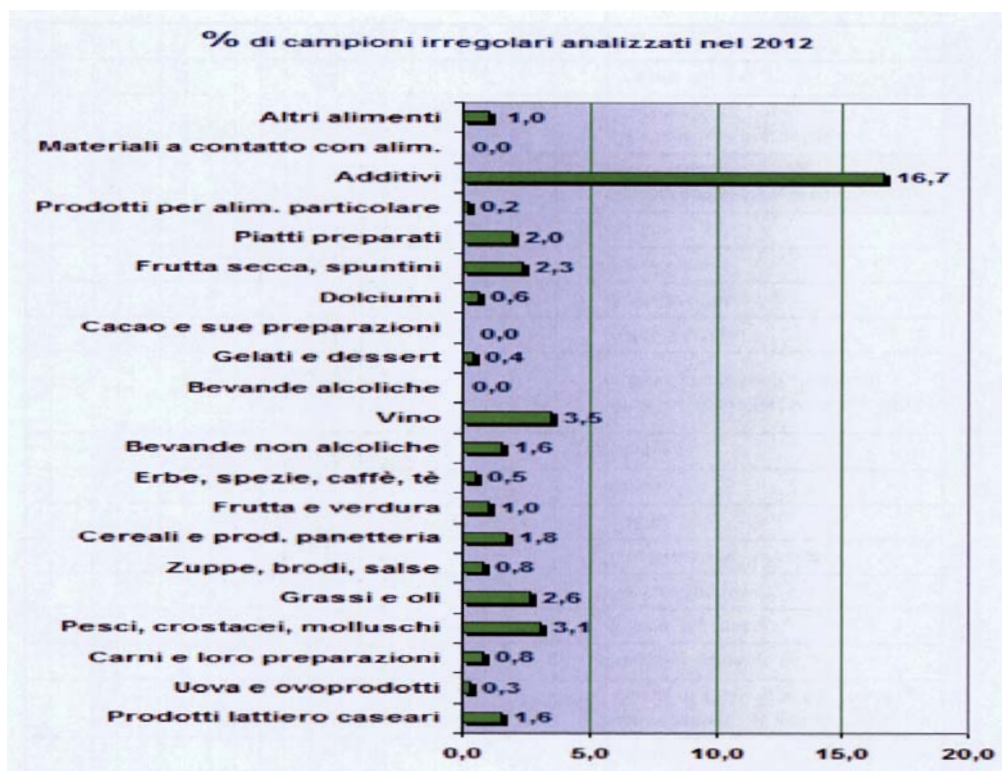
Figura 36 – IZS: campioni analizzati e campioni irregolari per classi di alimenti 2012

CLASSE ALIMENTI	Totale	Irregolari	% irregolari
Prodotti lattiero caseari	27.080	425	1,6
Uova e ovoprodotti	691	2	0,3
Carni e loro preparazioni	55.892	453	0,8
Pesci, crostacei, molluschi	11.577	360	3,1
Grassi e oli	114	3	2,6
Zuppe, brodi, salse	368	3	0,8
Cereali e prod. panetteria	1.371	24	1,8
Frutta e verdura	871	9	1,0
Erbe, spezie, caffè, tè	192	1	0,5
Bevande non alcoliche	193	3	1,6
Vino	86	3	3,5
Bevande alcoliche	21	0	0,0
Gelati e dessert	462	2	0,4
Cacao e sue preparazioni	68	0	0,0
Dolciumi	528	3	0,6
Frutta secca, spuntini	86	2	2,3
Piatti preparati	1.739	34	2,0
Prodotti per alim. particolare	639	1	0,2
Additivi	18	3	16,7
Materiali a contatto con alim.	85	0	0,0
Altri alimenti	491	5	1,0
TOTALI	102.572	1.336	1,3



Numero di campioni irregolari analizzati nel 2012





RIEPILOGO GENERALE per l'anno 2012 sulle attività di controllo ufficiale da parte dei laboratori pubblici ed analisi dei trend

A I fine di fornire un quadro d'insieme dei risultati conseguiti, si riporta di seguito un riepilogo nazionale delle attività analitiche svolte dai laboratori del controllo ufficiale nel corso del 2012.

Le schede pervenute attraverso il modello B con i file excel (**Fig. 38**) indicano che i campioni di prodotti alimentari analizzati, sia di origine animale che vegetale, sono stati **124.846**, (**117.185** nel 2011) di cui **1.746** sono risultati non regolamentari, facendo registrare una percentuale di non conformità pari a **1,4%**, stazionaria rispetto a quella avutasi nel 2011 (**1,3%**).

A questi risultati vanno aggiunti i dati trasmessi dall'IZS dell'Abruzzo e Molise, utilizzando il sistema NSIS, come riportato nel paragrafo precedente (1.870 campioni analizzati dei quali 74 sono risultati non conformi). Pertanto, complessivamente, sono stati analizzati 126.716 campioni di cui 1.820 non conformi.

Come negli anni passati, il maggior numero di infrazioni ha riguardato le contaminazioni microbiologiche e, in misura inferiore, quelle chimiche (**Fig.39**). Questo trend è riscontrabile anche attraverso le notifiche del sistema di allerta comunitario RASFF. Tra i contaminanti microbiologici un elevato numero di notifiche infatti riguarda la salmonella seguita dalla listeria.

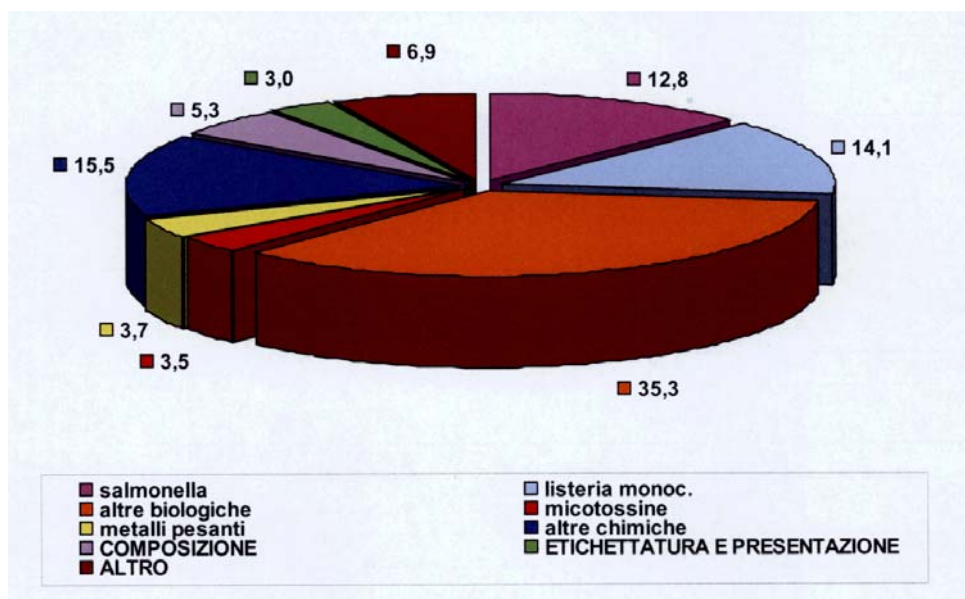
Figura 38 – Riepilogo nazionale modello B

CLASSE ALIMENTI	CAMPIONI ANALIZZATI		CONTAMINAZIONI						COMPOSIZIONE	ETICHETTATURA E PRESENTAZIONE	ALTRO	TOTALE INFRAZIONI
	Totale	Irregolari	MICROBIOLOGICHE			CHIMICHE E DIVERSE						
			Salmonella	Listeria mon.	Altre	Micotossine	Metalli pesanti	Altre				
1. Prodotti lattiero caseari	27.464	433	8	88	254	21	0	32	12	0	25	440
2. Uova e ovoprodotti	748	6	5	0	0	0	0	1	0	0	1	7
3. Carne, prodotti a base di carne, cacciagione e pollame	56.125	455	181	129	72	0	3	60	31	1	19	496
4. Pesci, crostacei, molluschi	11.647	361	31	22	157	0	56	99	14	6	11	396
5. Grassi e oli	1.493	27	0	2	0	0	0	3	19	0	3	27
6. Zuppe, brodi, salse	1.411	17	2	0	5	0	0	0	6	3	2	18
7. Cereali e prodotti della panetteria	5.920	144	1	6	44	19	0	24	6	24	22	146
8. Frutta e verdura	4.183	48	5	0	16	3	1	17	0	0	7	49
9. Erbe, spezie, caffè, tè	1.076	19	0	0	5	1	0	14	0	4	0	24
10. Bevande non alcoliche	1.137	26	0	0	17	1	0	10	0	7	5	40
11. Vino	1.114	17	0	0	6	0	1	5	2	2	1	17
12. Bevande alcoliche escluso il vino	259	1	0	0	0	0	0	0	0	1	0	1
13. Gelati e dessert	888	9	0	0	7	0	0	0	0	0	2	9
14. Cacao e preparazioni a base di cacao	250	3	0	0	1	0	0	1	0	0	1	3
15. Dolciumi	689	4	0	0	1	0	0	1	1	0	4	7
16. Frutta secca a guscio rigido, spuntini	838	13	0	0	0	22	0	0	0	0	2	24
17. Piatti preparati	5.207	83	10	19	71	0	0	4	0	0	2	106
18. Prodotti destinati ad una alimentazione particolare	1.463	11	0	0	3	0	0	1	3	3	1	11
19. Additivi	104	5	0	0	3	0	0	0	0	2	0	5
20. Materiali destinati ad entrare a contatto con gli alimenti	1.200	45	0	0	4	0	9	19	6	1	12	51
21. Altri alimenti	1.630	19	0	2	5	0	0	3	0	3	12	25
TOTALE	124.846	1.746	243	268	671	67	70	294	100	57	132	1.902

Figura 39 – Riepilogo nazionale dell'attività analitica

	CONTAMINAZIONI									TOTALE INFRAZIONI
	MICROBIOLOGICHE			CHIMICHE E DIVERSE			COMPOSIZ.	ETICHETTATURA E PRESENTAZIONE	ALTRO	
	salmonella	listeria monoc.	altre biologiche	micotossine	metalli pesanti	altre chimiche				
n° infrazioni	243	268	671	67	70	294	100	57	132	1.902
% infrazioni	12,8	14,1	35,3	3,5	3,7	15,5	5,3	3,0	6,9	

Analisi effettuate nel 2012: distribuzione delle infrazioni (%)



Analisi dei trend

Le figure seguenti mostrano per alcuni contaminanti o irregolarità di altro tipo (composizione, etichettatura) i trend riferiti al periodo 2007 – 2012. Al riguardo, per ciascuna tipologia di alimenti analizzata, tenendo conto dei dati fruibili, viene mostrato come indicatore il rapporto percentuale tra il numero di campioni irregolari per uno specifico contaminante per il totale dei campioni irregolari in quella classe di alimenti.

	microbiologiche											
	salmonella						listeria					
	2007	2008	2009	2010	2011	2012	2007	2008	2009	2010	2011	2012
1. Prodotti lattiero caseari	1,7	0,7	1,1	2,3	5,9	1,8	5,5	2,8	10,6	6,6	14,5	20,3
2. Uova e ovoprodotti	55,6	57,1	16,7	100,0	40,0	83,3	0,0	0,0	0,0	0,0	0,0	0,0
3. Carne, prodotti a base di carne, cacciagione e pollame	33,2	32,8	38,5	39,7	42,5	39,8	20,3	24,4	26,1	30,3	22,8	28,4
4. Pesci, crostacei, molluschi	7,1	4,1	8,7	6,0	4,2	8,6	4,9	9,2	7,5	6,5	20,1	6,1
5. Grassi e oli	0,0	6,2	0,0	0,0	0,0	0,0	0,9	0,0	0,0	2,5	0,0	7,4
6. Zuppe, brodi, salse	5,8	2,2	4,2	0,0	0,0	11,8	3,8	4,4	0,0	5,3	5,6	0,0
7. Cereali e prodotti della panetteria	6,2	8,1	6,3	9,5	1,7	0,7	0,8	2,1	4,1	2,7	0,0	4,2
8. Frutta e verdura	0,0	0,8	4,0	12,7	3,8	10,4	1,4	4,9	5,0	3,2	3,8	0,0
9. Erbe, spezie, caffè, tè	7,1	9,1	3,8	0,0	0,0	0,0	0,0	4,5	0,0	0,0	0,0	0,0
10. Bevande non alcoliche	1,9	0,0	0,0	0,0	16,1	0,0	5,8	0,0	0,0	0,0	0,0	0,0
11. Vino	0,0	0,0	0,0	0,0	0,0	0,0	0,0	0,0	0,0	0,0	0,0	0,0
12. Bevande alcoliche escluso il vino	0,0	0,0	0,0	0,0	0,0	0,0	0,0	0,0	0,0	0,0	0,0	0,0
13. Gelati e dessert	20,7	12,2	3,6	0,0	0,0	0,0	0,0	0,0	3,6	0,0	0,0	0,0
14. Cacao e preparazioni a base di cacao	0,0	0,0	0,0	0,0	0,0	0,0	0,0	0,0	0,0	0,0	0,0	0,0
15. Dolciumi	0,0	0,0	0,0	0,0	0,0	0,0	0,0	0,0	0,0	0,0	0,0	0,0
16. Frutta secca a guscio rigido, spuntini	0,0	0,0	0,0	0,0	4,0	0,0	0,0	0,0	0,0	0,0	0,0	0,0
17. Piatti preparati	4,7	12,8	12,3	6,5	7,2	12,0	11,0	8,6	11,8	4,1	21,7	22,9
18. Prodotti destinati ad una alimentazione particolare	0,0	0,0	0,0	0,0	0,0	0,0	0,0	0,0	0,0	0,0	0,0	0,0
19. Additivi	0,0	0,0	0,0	0,0	0,0	0,0	0,0	0,0	0,0	0,0	0,0	0,0
20. Materiali destinati ad entrare a contatto con gli alimenti	0,0	0,0	0,0	0,0	0,0	0,0	4,2	0,0	0,0	4,7	0,0	0,0
21. Altri alimenti	0,0	1,6	5,3	0,0	0,0	0,0	0,0	0,0	13,2	4,8	0,0	10,5
% totale	10,6	9,8	11,9	11,2	14,1	13,9	7,6	8,0	11,3	10,4	15,0	15,3

	chimiche											
	micotossine						metalli pesanti					
	2007	2008	2009	2010	2011	2012	2007	2008	2009	2010	2011	2012
1. Prodotti lattiero caseari	1,5	0,8	2,0	0,6	0,0	4,8	1,2	0,0	0,0	0,0	0,0	0,0
2. Uova e ovoprodotti	0,0	0,0	0,0	0,0	0,0	0,0	0,0	0,0	0,0	0,0	0,0	0,0
3. Carne, prodotti a base di carne, cacciagione e pollame	0,1	0,0	0,0	0,0	0,0	0,0	0,6	0,0	0,8	2,9	1,3	0,7
4. Pesci, crostacei, molluschi	0,7	1,8	0,0	0,0	0,0	0,0	18,8	17,3	11,4	12,8	8,9	15,5
5. Grassi e oli	0,0	0,0	0,0	0,0	0,0	0,0	0,0	0,0	0,0	0,0	0,0	0,0
6. Zuppe, brodi, salse	0,0	2,2	0,0	0,0	0,0	0,0	5,8	2,2	0,0	0,0	0,0	0,0
7. Cereali e prodotti della panetteria	3,7	3,0	2,2	1,8	4,2	13,2	0,8	0,0	0,0	0,9	0,8	0,0
8. Frutta e verdura	2,9	0,0	7,9	1,6	0,0	6,3	2,9	4,9	0,0	3,2	0,0	2,1
9. Erbe, spezie, caffè, tè	3,6	31,8	7,7	12,5	3,4	5,3	46,4	4,5	0,0	0,0	0,0	0,0
10. Bevande non alcoliche	1,9	0,0	0,0	0,0	0,0	3,8	0,0	0,0	2,2	2,3	0,0	0,0
11. Vino	6,9	0,0	0,0	0,0	38,5	0,0	17,2	14,3	13,0	0,0	3,8	5,9
12. Bevande alcoliche escluso il vino	0,0	0,0	0,0	37,5	0,0	0,0	0,0	0,0	0,0	0,0	0,0	0,0
13. Gelati e dessert	0,0	0,0	0,0	0,0	0,0	0,0	0,0	0,0	0,0	0,0	0,0	0,0
14. Cacao e preparazioni a base di cacao	33,3	25,0	0,0	0,0	0,0	0,0	0,0	0,0	0,0	0,0	0,0	0,0
15. Dolciumi	0,0	10,8	0,0	0,0	0,0	0,0	0,0	2,7	0,0	0,0	0,0	0,0
16. Frutta secca a guscio rigido, spuntini	84,3	91,2	282,4	28,6	92,0	169,2	0,0	0,0	0,0	0,0	0,0	0,0
17. Piatti preparati	0,0	0,0	2,0	0,0	0,0	0,0	1,0	0,0	0,0	0,0	0,0	0,0
18. Prodotti destinati ad una alimentazione particolare	0,0	4,2	0,0	4,3	0,0	0,0	0,0	0,0	0,0	0,0	0,0	0,0
19. Additivi	0,0	0,0	0,0	0,0	0,0	0,0	0	0,0	0,0	0,0	0,0	0,0
20. Materiali destinati ad entrare a contatto con gli alimenti	0,0	0,0	0,0	0,0	0,0	0,0	54,2	15,3	18,8	8,1	31,3	20,0
21. Altri alimenti	0,0	0,0	0,0	0,0	0,0	0,0	0,0	0,0	0,0	0,0	0,0	0,0
% totale	4,8	5,3	3,3	0,8	2,6	3,8	5,8	2,7	2,3	2,8	3,3	4,0

	altro											
	composizione						etichettatura e presentazione					
	2007	2008	2009	2010	2011	2012	2007	2008	2009	2010	2011	2012
1. Prodotti lattiero caseari	23,9	3,0	4,0	4,2	25,9	2,8	0,6	3,3	4,8	5,3	17,3	0,0
2. Uova e ovoprodotti	0,0	28,6	0,0	0,0	0,0	0,0	0,0	0,0	0,0	0,0	0,0	0,0
3. Carne, prodotti a base di carne, cacciagione e pollame	4,4	6,3	13,2	5,5	10,1	6,8	2,0	9,2	2,3	0,9	3,6	0,2
4. Pesci, crostacei, molluschi	6,4	3,1	1,4	7,0	2,3	3,9	2,2	0,5	1,2	0,0	2,3	1,7
5. Grassi e oli	37,0	10,0	12,5	20,0	85,2	70,4	19,4	26,9	38,9	7,5	3,7	0,0
6. Zuppe, brodi, salse	11,5	11,1	12,5	0,0	0,0	35,3	13,5	6,7	8,3	0,0	50,0	17,6
7. Cereali e prodotti della panetteria	5,9	15,3	15,6	5,9	7,6	4,2	10,7	3,6	7,0	10,5	6,8	16,7
8. Frutta e verdura	8,7	13,0	10,9	0,0	0,0	0,0	10,1	3,3	1,0	4,8	7,7	0,0
9. Erbe, spezie, caffè, tè	21,4	4,5	3,8	8,3	13,8	0,0	3,6	4,5	0,0	25,0	65,5	21,1
10. Bevande non alcoliche	13,5	14,7	13,0	2,3	3,2	0,0	3,8	14,7	4,3	4,7	6,5	26,9
11. Vino	17,2	28,6	30,4	18,5	19,2	11,8	20,7	20,4	47,8	37,0	19,2	11,8
12. Bevande alcoliche escluso il vino	33,3	14,3	40,0	37,5	50,0	0,0	16,7	42,9	60,0	25,0	50,0	100,0
13. Gelati e dessert	0,0	4,9	0,0	0,0	0,0	0,0	0,0	0,0	0,0	0,0	0,0	0,0
14. Cacao e preparazioni a base di cacao	0,0	0,0	0,0	12,5	100,0	0,0	33,3	0,0	33,3	12,5	0,0	0,0
15. Dolciumi	25,6	8,1	30,0	27,8	30,0	25,0	9,3	2,7	0,0	22,2	10,0	0,0
16. Frutta secca a guscio rigido, spuntini	2,2	0,0	0,0	0,0	0,0	0,0	0,7	0,0	0,0	4,8	0,0	0,0
17. Piatti preparati	3,1	4,8	0,0	0,0	5,8	0,0	0,0	0,0	2,5	0,0	2,9	0,0
18. Prodotti destinati ad una alimentazione particolare	26,1	29,2	9,1	69,6	12,5	27,3	3,0	29,2	18,2	8,7	50,0	27,3
19. Additivi	0,0	120,0	0,0	0,0	0,0	0,0	0,0	0,0	0,0	0,0	0,0	40,0
20. Materiali destinati ad entrare a contatto con gli alimenti	5,2	0,0	0,0	2,3	28,1	13,3	0,0	3,4	0,0	1,2	18,8	2,2
21. Altri alimenti	14,3	7,8	10,5	9,5	50,0	0,0	9,5	20,3	5,3	4,8	25,0	15,8
% totale	11,2	6,6	7,6	5,6	12,8	5,7	4,1	5,6	5,0	4,1	9,2	3,3

Contaminanti microbiologici: relativamente ai contaminanti microbiologici si può evidenziare il trend degli ultimi sei anni. Per la *Listeria* si osserva un aumento negli anni soprattutto per i prodotti lattiero caseari, prodotti della pesca, carne e prodotti a base di carne e piatti preparati. Per la *Salmonella*, invece, alcune variazioni significative sono osservabili principalmente nei prodotti a base di carne e nei vegetali, come peraltro evidenziato anche dall'analisi delle notifiche di allerta RASFF.

Contaminanti chimici: Per le micotossine oltre alla frutta secca sono osservabili maggiori variazioni e incremento per i cereali e prodotti di panetteria. Per i metalli pesanti si assiste generalmente ad una diminuzione e un aumento per i prodotti della pesca.

UFFICI TERRITORIALI DEL MINISTERO DELLA SALUTE

Gli uffici territoriali del Ministero della Salute comprendono gli Uffici di Sanità Marittima, Aerea e di Frontiera (**U.S.M.A.F.**), gli Uffici Veterinari Periferici (**P.I.F.**) e gli Uffici Veterinari per gli adempimenti Comunitari (**U.V.A.C.**). Per quanto riguarda l'attività di controllo degli Uffici Veterinari Periferici, occorre distinguere fra l'attività dei P.I.F. relativa a partite di alimenti di origine animale, animali vivi e mangimi provenienti da Paesi Terzi e l'attività degli U.V.A.C. relativa a partite di alimenti di origine animale e animali vivi provenienti dagli altri Paesi dell'Unione Europea. Nel primo caso si tratta di un controllo obbligatorio, di carattere sistematico, cioè su ogni partita presentata per l'importazione, secondo regole comunitarie. Nel secondo caso si tratta invece di un controllo documentale e di un controllo fisico a destino non discriminatorio, effettuato su merci provenienti dagli altri Paesi dell'Unione. L'attività di controllo degli U.S.M.A.F. invece riguarda gli alimenti di origine non animale, provenienti da Paesi Terzi, nonché i materiali destinati a venire a contatto con gli alimenti

PIF: controlli disposti dai Posti di Ispezione Frontaliera nel 2011 sui prodotti di origine animale destinati al consumo umano.

In conformità al Regolamento (CE) n. 136/2004 e in ottemperanza alle raccomandazioni comunitarie, per il 2012 si è provveduto ad impostare un piano nazionale di monitoraggio relativo ai controlli per la ricerca dei residui e per la ricerca dei microrganismi, delle loro tossine e metaboliti nei prodotti di origine animale destinati al consumo umano importati in Italia (denominato: Piano nazionale di monitoraggio per i controlli di laboratorio sugli alimenti di origine animale importati dai Paesi terzi).

Lo scopo del piano è quello di armonizzare e razionalizzare i controlli a livello nazionale sulla base della natura degli alimenti di origine animale e dei rischi ad essi associati, della quantità delle partite importate nonché dei risultati di controlli precedenti. L'obiettivo è quello di assicurare un'attività di controllo di base uniforme dal punto di vista quantitativo tra tutti i PIF nazionali garantendo,

se necessari, esami mirati verso determinati Paesi terzi, alimenti di origine animale o per talune sostanze o microrganismi.

I risultati complessivi ottenuti da tale attività di controllo nel 2012 sono riportati nella Fig. 40 dove, in particolare, sono elencati nell'ordine:

- tipologie di partite di prodotti di origine animale destinati al consumo umano presentate per l'importazione secondo la classificazione del sistema informativo europeo TRACES,
- numero di partite presentate per l'importazione,
- quantità arrivata di ciascuna partita (Kg),
- numero di controlli fisici,
- percentuale dei controlli fisici (n. controlli fisici/n. partite presentate per l'importazione),
- numero di partite campionate per l'esecuzione di controlli di laboratorio,
- percentuale dei controlli di laboratorio: (n. partite campionate/n. partite presentate per l'importazione).

Figura 40 – Risultati complessivi dell'attività di controllo 2012 (fonte dati TRACES)

Prodotto	N. Partite	Quantità (KG)	N. Contr. Fisici	% Contr. Fisici	N. Contr. Lab	% Contr. Lab
Albumine	15	162.972	7	46,67	1	6,67
Altre carni e frattaglie commestibili, fresche, refrigerate o congelate	5	84.318	3	60,00	-	0,00
Altri prodotti commestibili	9	73.999	6	66,67	-	0,00
Altri zuccheri, compresi il lattosio, il maltosio, il glucosio e il fruttosio (levulosio) etc.	1	100.000	1	100,00	-	0,00
Budella artificiali (budelli) di proteine indurite	1	360	-	0,00	-	0,00
Budella, vesciche e stomaci di animali, interi o in pezzi, diversi da quelli di pesci, freschi, refrigerati, congelati, salati o in salamoia, secchi o affumicati	856	10.892.271	263	30,72	35	4,09
Burro ed altre materie grasse provenienti dal latte; paste da spalmare lattiere (***)	1	1.037	-	0,00	-	0,00
Carni bovine refrigerate e congelate	2.693	43.740.873	688	25,55	101	3,75
Carni di animali della specie suina, fresche, refrigerate o congelate	114	2.478.668	34	29,82	6	5,26

Prodotto	N. Partite	Quantità (KG)	N. Contr. Fisici	% Contr. Fisici	N. Contr. Lab	% Contr. Lab
Carni di animali delle specie equina, asinina o mulesca, fresche, refrigerate o congelate	124	2.207.075	38	30,65	6	4,84
Carni di animali delle specie ovina o caprina, fresche, refrigerate o congelate	100	1.588.245	22	22,00	3	3,00
Carni e frattaglie della specie bovina, suina, ovina, caprina, equina, di volatili, conigli e altre	440	6.702.150	230	52,27	22	5,00
Caseine, caseinati ed altri derivati delle caseine; colle di caseina (*)	22	736.700	7	31,82	-	0,00
Cosce di rane	1	392	1	100,00	-	0,00
Crostacei	6.522	52.641.834	2.845	43,62	223	3,42
Derivati del latte	2	4	-	0,00	-	0,00
Estratti e sughi di carni, pesci ecc. e preparazioni alimentari (***)	102	366.530	21	20,59	2	1,96
Formaggi e latticini	2	174	2	100,00	-	0,00
Gelati, anche contenenti cacao	3	823	3	100,00	-	0,00
Gelatine (*)	26	481.517	18	69,23	2	7,69
Grassi ed oli animali e loro frazioni (*)	54	977.242	16	29,63	2	3,70
Invertebrati acquatici diversi dai crostacei e dai molluschi	60	64.373	59	98,33	1	1,67
Latte e crema di latte, concentrati o con aggiunta di zuccheri o di altri dolcificanti	10	22.221	8	80,00	1	10,00
Latticello, latte e crema coagulati, iogurt, chefir e altri tipi di latte e creme fermentati o acidificati, anche concentrati o con aggiunta di zuccheri o di altri dolcificanti o con aggiunta di aromalizzanti, di frutta o cacao	3	57.993	3	100,00	2	66,67
Miele naturale	260 (**)	5.341.036 (**)	114	43,85	20 (**)	7,69 (**)
Molluschi	8.576	127.568.849	3.794	44,24	502	5,85
Partite miste di carni e frattaglie commestibili	145	2.245.994	33	22,76	6	4,14
Partite miste di latte e derivati del latte	1	300	-	0,00	-	0,00
Partite miste di miele naturale; prodotti commestibili di origine animale, non nominati né compresi altrove	6	20.370	5	83,33	-	0,00
Partite miste di pesci e crostacei, molluschi e altri invertebrati acquatici e loro preparazioni	7.471	39.844.994	3.109	41,61	265	3,55
Partite miste di pesci e crostacei, molluschi e altri invertebrati acquatici: vivi	548	2.946.664	548	100,00	1	0,18
Partite miste di preparazioni di carne, di pesci o di crostacei, di molluschi o di altri	219	8.327.090	70	31,96	11	5,02