
Appendice A - Asili nido

Nelle **Tablelle 5.7, 5.8 e 5.9** sono riportati i risultati della simulazione “Esternalizzazione del servizio”, “Scelte gestionali attuali” a “Gestione diretta”, in termini di utenza e di fabbisogno, dello scenario connesso alla variazione dell’indicatore di presa in carico degli utenti per il solo servizio di Asili nido (per 100 residenti 0–2 anni), il cui valore minimo comunale viene posto pari al 12 per cento della popolazione 0–2 anni.

Nelle **Tablelle 5.10, 5.11 e 5.12** sono riportati i risultati della simulazione “Esternalizzazione del servizio”, “Scelte gestionali attuali” e “Gestione diretta”, in termini di utenza e di fabbisogno, dello scenario connesso alla variazione dell’indicatore di presa in carico degli utenti per il solo servizio di Asili nido (per 100 residenti 0–2 anni), il cui valore minimo comunale viene posto pari al 22 per cento della popolazione 0–2 anni.

Nelle **Tablelle 5.13, 5.14 e 5.15** sono riportati i risultati della simulazione “Esternalizzazione del servizio”, “Scelte gestionali attuali” e “Gestione diretta”, in termini di utenza e di fabbisogno, dello scenario connesso alla variazione dell’indicatore di presa in carico degli utenti per il solo servizio di Asili nido (per 100 residenti 0–2 anni), il cui valore minimo comunale viene posto pari al 30 per cento della popolazione 0–2 anni.

Appendice A - Asili nido

Tabella 5.7: Simulazione di scenario "Esternalizzazione del servizio", in termini di utenza e di Fabbisogno finanziario potenziale: Indicatore minimo di presa in carico degli utenti (per 100 residenti 0-2 anni) per il Servizio di Asili nido = 12% della popolazione 0-2 anni

Regione	Utenti totali SOSE 2013 (A)	Popolazione 0-2 anni ISTAT 2013	Indicatore di presa in carico degli utenti per il Servizio di Asili Nido (per residenti 0-2 anni)	Fabbisogno finanziario calcolato sull'output storico (B)	Maggiori Utenti Potenziali (C)	Maggiore Fabbisogno finanziario potenziale in Euro (D)	Fabbisogno finanziario potenziale complessivo in Euro E=(B+D)	Costo medio stimato in Euro (E/A+C)	Coefficienti di riparto regionali relativi al Fabbisogno finanziario potenziale complessivo
Piemonte	18.997	110.545	17,18%	152.352,628	3.633	24.052,724	176.405,352	7.795,29	9,22%
Lombardia	36.951	274.286	13,47%	315.828,459	9.346	64.507,759	380.336,218	8.215,28	19,88%
Veneto	13.133	130.908	10,03%	104.299,944	6.041	41.149,846	145.449,790	7.585,75	7,60%
Liguria	6.435	34.097	18,87%	51.073,508	733	4.980,397	56.053,905	7.820,69	2,93%
Emilia-Romagna	29.639	117.512	25,22%	260.042,593	682	4.675,793	264.718,386	8.730,69	13,84%
Toscana	19.111	92.189	20,73%	147.350,660	995	6.409,467	153.760,127	7.647,36	8,04%
Umbria	3.215	22.504	14,29%	26.093,594	520	3.388,452	29.482,046	7.891,74	1,54%
Marche	5.936	39.497	15,03%	45.672,291	830	5.129,855	50.802,146	7.508,07	2,66%
Lazio	26.165	159.685	16,39%	265.328,388	5.497	38.125,872	303.454,260	9.584,10	15,86%
Abruzzo	3.043	32.916	9,25%	24.465,748	1.726	12.309,536	36.775,284	7.711,10	1,92%
Molise	322	6.844	4,71%	2.132,028	567	3.994,492	6.126,520	6.890,17	0,32%
Campania	3.372	164.602	2,05%	32.277,501	16.604	119.094,844	151.372,345	7.577,69	7,91%
Puglia	4.272	104.085	4,10%	36.561,478	8.647	64.080,069	100.641,547	7.790,33	5,26%
Basilicata	778	12.900	6,03%	6.615,418	835	5.683,463	12.298,882	7.625,03	0,64%
Calabria	902	50.696	1,78%	6.682,476	5.320	38.901,108	45.583,585	7.325,99	2,38%
TOTALE RSO	172.271	1.353.266	12,73%	1.476.776,715	61.976	436.483,679	1.913.260,394	8.167,71	100,00%

Appendice A - Asili nido

Tabella 5.8: Simulazione di scenario "Scelte gestionali attuali", in termini di utenza e di Fabbisogno finanziario potenziale: Indicatore minimo di presa in carico degli utenti (per 100 residenti 0-2 anni) per il Servizio di Asili Nido = 12% della popolazione 0-2 anni

Regione	Utenti totali SOSE 2013 (A)	Popolazione 0-2 anni ISTAT 2013	Indicatore di presa in carico degli utenti per il Servizio di Asili Nido (per residenti 0-2 anni)	Fabbisogno finanziario calcolato sull'output storico (B)	Maggiori Utenti Potenziali (C)	Maggiore Fabbisogno finanziario potenziale in Euro (D)	Fabbisogno finanziario potenziale complessivo in Euro E=(B+D)	Costo medio stimato in Euro (E/A+C)	Coefficienti di riparto regionali relativi al Fabbisogno finanziario potenziale complessivo
Piemonte	18.997	110.545	17,18%	152.352,628	3.633	24.573,094	176.925,722	7.818,28	9,13%
Lombardia	36.951	274.286	13,47%	315.828,459	9.346	65.095,004	380.923,463	8.227,96	19,66%
Veneto	13.133	130.908	10,03%	104.299,944	6.041	42.257,118	146.557,062	7.643,50	7,56%
Liguria	6.435	34.097	18,87%	51.073,508	733	5.167,659	56.241,167	7.846,81	2,90%
Emilia-Romagna	29.639	117.512	25,22%	260.042,593	682	4.762,429	264.805,021	8.733,55	13,67%
Toscana	19.111	92.189	20,73%	147.350,660	995	6.465,842	153.816,501	7.650,16	7,94%
Umbria	3.215	22.504	14,29%	26.093,594	520	3.892,260	29.985,854	8.026,60	1,55%
Marche	5.936	39.497	15,03%	45.672,291	830	5.513,048	51.185,339	7.564,71	2,64%
Lazio	26.165	159.685	16,39%	265.328,388	5.497	41.120,448	306.448,837	9.678,68	15,82%
Abruzzo	3.043	32.916	9,25%	24.465,748	1.726	12.825,222	37.290,970	7.819,23	1,92%
Molise	322	6.844	4,71%	2.132,028	567	4.380,606	6.512,634	7.324,41	0,34%
Campania	3.372	164.602	2,05%	32.277,501	16.604	128.495,414	160.772,915	8.048,28	8,30%
Puglia	4.272	104.085	4,10%	36.561,478	8.647	69.564,194	106.125,672	8.214,83	5,48%
Basilicata	778	12.900	6,03%	6.615,418	835	5.846,584	12.462,002	7.726,16	0,64%
Calabria	902	50.696	1,78%	6.682,476	5.320	40.652,897	47.335,373	7.607,53	2,44%
TOTALE RSO	172.271	1.353.266	12,73%	1.476.776.715	61.976	460.611.818	1.937.388.533	8.270,71	100,00%

Appendice A - Asili nido

Tabella 5.9: Simulazione di scenario "Gestione diretta", in termini di utenza e di Fabbisogno finanziario potenziale: Indicatore minimo di presa in carico degli utenti (per 100 residenti 0-2 anni) per il servizio di Asili nido = 12% della popolazione 0-2 anni

Regione	Utenti totali SOSE 2013 (A)	Popolazione 0-2 anni ISTAT 2013	Indicatore di presa in carico degli utenti per il Servizio di Asili Nido (per residenti 0-2 anni)	Fabbisogno finanziario calcolato sull'output storico (B)	Maggiori Utenti Potenziali (C)	Maggiore Fabbisogno finanziario potenziale in Euro (D)	Fabbisogno finanziario complessivo in Euro E=(B+D)	Costo medio stimato in Euro (E/A+C)	Coefficienti di riparto regionali relativi al Fabbisogno finanziario potenziale complessivo
Piemonte	18.997	110.545	17,18%	152.352,628	3.633	81.818,588	234.171,216	10.347,94	9,63%
Lombardia	36.951	274.286	13,47%	315.828,459	9.346	151.106,256	466.934,715	10.085,81	19,21%
Veneto	13.133	130.908	10,03%	104.299,944	6.041	87.965,269	192.265,213	10.027,35	7,91%
Liguria	6.435	34.097	18,87%	51.073,508	733	23.481,140	74.554,648	10.401,92	3,07%
Emilia-Romagna	29.639	117.512	25,22%	260.042,593	682	52.524,121	312.566,713	10.308,78	12,86%
Toscana	19.111	92.189	20,73%	147.350,660	995	56.965,210	204.315,870	10.161,78	8,40%
Umbria	3.215	22.504	14,29%	26.093,594	520	11.402,545	37.496,139	10.036,94	1,54%
Marche	5.936	39.497	15,03%	45.672,291	830	21.399,579	67.071,870	9.912,58	2,76%
Lazio	26.165	159.685	16,39%	265.328,388	5.497	74.046,177	339.374,565	10.718,59	13,96%
Abruzzo	3.043	32.916	9,25%	24.465,748	1.726	26.289,231	50.754,979	10.642,38	2,09%
Molise	322	6.844	4,71%	2.132,028	567	7.497,780	9.629,808	10.830,13	0,40%
Campania	3.372	164.602	2,05%	32.277,501	16.604	184.469,004	216.746,506	10.850,32	8,92%
Puglia	4.272	104.085	4,10%	36.561,478	8.647	103.708,159	140.269,637	10.857,80	5,77%
Basilicata	778	12.900	6,03%	6.615,418	835	10.883,134	17.498,553	10.848,71	0,72%
Calabria	902	50.696	1,78%	6.682,476	5.320	60.893,699	67.576,175	10.860,55	2,78%
TOTALE RSO	172.271	1.353.266	12,73%	1.476.776,715	61.976	954.449,892	2.431.226,606	10.378,91	100,00%

Appendice A - Asili nido

Tabella 5.10: Simulazione di scenario "Esternalizzazione del servizio", in termini di utenza e di Fabbisogno finanziario potenziale: Indicatore minimo di presa in carico degli utenti (per 100 residenti 0-2 anni) per il Servizio di Asili nido = 22% della popolazione 0-2 anni

Regione	Utenti totali SOSE 2013 (A)	Popolazione 0-2 anni ISTAT 2013	Indicatore di presa in carico degli utenti per il Servizio di Asili Nido (per residenti 0-2 anni)	Fabbisogno finanziario calcolato sull'output storico (B)	Maggiori Utenti Potenziali (C)	Maggiore Fabbisogno finanziario potenziale in Euro (D)	Fabbisogno finanziario potenziale complessivo in Euro E=(B+D)	Costo medio stimato in Euro (E/A+C)	Coefficienti di riparto regionali relativi al Fabbisogno finanziario potenziale complessivo
Piemonte	18.997	110.545	17,18%	152.352.628	9.372	63.366.620	215.719.248	7.604,12	8,54%
Lombardia	36.951	274.286	13,47%	315.828.459	26.278	178.249.031	494.077.490	7.814,15	19,55%
Veneto	13.133	130.908	10,03%	104.299.944	16.249	111.619.475	215.919.419	7.348,64	8,55%
Liguria	6.435	34.097	18,87%	51.073.508	2.207	15.514.985	66.588.493	7.705,01	2,64%
Emilia-Romagna	29.639	117.512	25,22%	260.042.593	3.373	23.167.145	283.209.737	8.578,91	11,21%
Toscana	19.111	92.189	20,73%	147.350.660	4.350	27.479.721	174.830.381	7.451,97	6,92%
Umbria	3.215	22.504	14,29%	26.093.594	1.896	13.094.131	39.187.725	7.666,37	1,55%
Marche	5.936	39.497	15,03%	45.672.291	3.217	20.302.231	65.974.522	7.208,12	2,61%
Lazio	26.165	159.685	16,39%	265.328.388	13.219	91.292.814	356.621.202	9.054,98	14,11%
Abruzzo	3.043	32.916	9,25%	24.465.748	4.472	32.154.118	56.619.866	7.534,17	2,24%
Molise	322	6.844	4,71%	2.132.028	1.207	8.548.751	10.680.779	6.985,15	0,42%
Campania	3.372	164.602	2,05%	32.277.501	32.887	236.958.746	269.236.247	7.425,33	10,66%
Puglia	4.272	104.085	4,10%	36.561.478	18.710	138.844.285	175.405.763	7.632,10	6,94%
Basilicata	778	12.900	6,03%	6.615.418	2.062	14.349.099	20.964.517	7.381,71	0,83%
Calabria	902	50.696	1,78%	6.682.476	10.325	74.997.364	81.679.840	7.275,50	3,23%
TOTALE RSO	172.271	1.353.266	12,73%	1.476.776.715	149.825	1.049.938.513	2.526.715.228	7.844,60	100,00%

Appendice A - Asili nido

Tabella 5.11: Simulazione di scenario "Scelte gestionali attuali", in termini di utenza e di Fabbisogno finanziario potenziale: Indicatore minimo di presa in carico degli utenti (per 100 residenti 0-2 anni) per il Servizio di Asili nido = 22% della popolazione 0-2 anni

Regione	Utenti totali SOSE 2013 (A)	Popolazione 0-2 anni ISTAT 2013	Indicatore di presa in carico degli utenti per il Servizio di Asili Nido (per residenti 0-2 anni)	Fabbisogno finanziario calcolato sull'output storico (B)	Maggiori Utenti Potenziali (C)	Maggiore Fabbisogno finanziario potenziale in Euro (D)	Fabbisogno finanziario potenziale complessivo in Euro E=(B+D)	Costo medio stimato in Euro (E/A+C)	Coefficienti di riparto regionali relativi al Fabbisogno finanziario potenziale complessivo
Piemonte	18.997	110.545	17,18%	152.352.628	9.372	69.179.763	221.532.390	7.809,03	8,42%
Lombardia	36.951	274.286	13,47%	315.828.459	26.278	196.182.752	512.011.210	8.097,78	19,45%
Veneto	13.133	130.908	10,03%	104.299.944	16.249	119.817.038	224.116.982	7.627,64	8,51%
Liguria	6.435	34.097	18,87%	51.073.508	2.207	17.473.876	68.547.385	7.931,67	2,60%
Emilia-Romagna	29.639	117.512	25,22%	260.042.593	3.373	26.807.734	286.850.327	8.689,19	10,90%
Toscana	19.111	92.189	20,73%	147.350.660	4.350	31.256.700	178.607.360	7.612,96	6,78%
Umbria	3.215	22.504	14,29%	26.093.594	1.896	15.701.422	41.795.016	8.176,44	1,59%
Marche	5.936	39.497	15,03%	45.672.291	3.217	23.767.015	69.439.306	7.586,66	2,64%
Lazio	26.165	159.685	16,39%	265.328.388	13.219	100.594.517	365.922.906	9.291,16	13,90%
Abruzzo	3.043	32.916	9,25%	24.465.748	4.472	35.779.161	60.244.909	8.016,54	2,29%
Molise	322	6.844	4,71%	2.132.028	1.207	9.382.293	11.514.321	7.530,28	0,44%
Campania	3.372	164.602	2,05%	32.277.501	32.887	260.114.881	292.392.383	8.063,96	11,11%
Puglia	4.272	104.085	4,10%	36.561.478	18.710	154.726.402	191.287.881	8.323,15	7,27%
Basilicata	778	12.900	6,03%	6.615.418	2.062	15.331.227	21.946.645	7.727,53	0,83%
Calabria	902	50.696	1,78%	6.682.476	10.325	79.514.452	86.196.928	7.677,85	3,27%
TOTALE RSO	172.271	1.353.266	12,73%	1.476.776.715	149.825	1.155.629.233	2.632.405.948	8.172,73	100,00%

Appendice A - Asili nido

Tabella 5.12: Simulazione di scenario "Gestione diretta", in termini di utenza e di Fabbisogno finanziario potenziale: Indicatore minimo di presa in carico degli utenti (per 100 residenti 0-2 anni) per il Servizio di Asili nido = 22 % della popolazione 0-2 anni

Regione	Utenti totali SOSE 2013 (A)	Popolazione 0-2 anni ISTAT 2013	Indicatore di presa in carico degli utenti per il Servizio di Asili Nido (per residenti 0-2 anni)	Fabbisogno finanziario calcolato sull'output storico (B)	Maggiori Utenti Potenziali (C)	Maggiore Fabbisogno finanziario potenziale in Euro (D)	Fabbisogno finanziario potenziale complessivo in Euro E=(B+D)	Costo medio stimato in Euro (E/A+C)	Coefficienti di riparto regionali relativi al Fabbisogno finanziario potenziale complessivo
Piemonte	18.997	110.545	17,18%	152.352.628	9.372	138.548.340	290.900.968	10.254,28	8,72%
Lombardia	36.951	274.286	13,47%	315.828.459	26.278	317.859.833	633.688.292	10.022,18	19,00%
Veneto	13.133	130.908	10,03%	104.299.944	16.249	189.050.415	293.350.359	9.983,94	8,80%
Liguria	6.435	34.097	18,87%	51.073.508	2.207	37.960.278	89.033.786	10.302,17	2,67%
Emilia-Romagna	29.639	117.512	25,22%	260.042.593	3.373	79.098.335	339.140.928	10.273,16	10,17%
Toscana	19.111	92.189	20,73%	147.350.660	4.350	89.681.486	237.032.146	10.103,26	7,11%
Umbria	3.215	22.504	14,29%	26.093.594	1.896	25.096.924	51.190.517	10.014,50	1,53%
Marche	5.936	39.497	15,03%	45.672.291	3.217	44.574.859	90.247.150	9.860,05	2,71%
Lazio	26.165	159.685	16,39%	265.328.388	13.219	152.878.204	418.206.593	10.618,70	12,54%
Abruzzo	3.043	32.916	9,25%	24.465.748	4.472	55.519.335	79.985.083	10.643,28	2,40%
Molise	322	6.844	4,71%	2.132.028	1.207	14.427.899	16.559.927	10.830,08	0,50%
Campania	3.372	164.602	2,05%	32.277.501	32.887	361.151.111	393.428.613	10.850,46	11,80%
Puglia	4.272	104.085	4,10%	36.561.478	18.710	212.998.365	249.559.843	10.858,62	7,48%
Basilicata	778	12.900	6,03%	6.615.418	2.062	24.197.535	30.812.953	10.849,40	0,92%
Calabria	902	50.696	1,78%	6.682.476	10.325	115.250.941	121.933.417	10.861,02	3,66%
TOTALE RSO	172.271	1.353.266	12,73%	1.476.776.715	149.825	1.858.293.861	3.335.070.575	10.354,27	100,00%

Appendice A - Asili nido

Tabella 5.13: Simulazione di scenario "Esternalizzazione del servizio", in termini di utenza e di Fabbisogno finanziario potenziale: Indicatore minimo di presa in carico degli utenti (per 100 residenti 0-2 anni) per il Servizio di Asili nido = 30% della popolazione 0-2 anni

Regione	Utenti totali SOSE 2013 (A)	Popolazione 0-2 anni ISTAT 2013	Indicatore di presa in carico degli utenti per il Servizio di Asili Nido (per residenti 0-2 anni)	Fabbisogno finanziario calcolato sull'output storico (B)	Maggiori Utenti Potenziali (C)	Maggiore Fabbisogno finanziario potenziale in Euro (D)	Fabbisogno finanziario complessivo in Euro E=(B+D)	Costo medio stimato in Euro (E/A+C)	Coefficienti di riparto regionali relativi al Fabbisogno finanziario potenziale complessivo
Piemonte	18.997	110.545	17,18%	152.352,628	15.538	105.710,347	258.062,975	7.472,55	8,17%
Lombardia	36.951	274.286	13,47%	315.828,459	46.114	314.591,832	630.420,291	7.589,47	19,96%
Veneto	13.133	130.908	10,03%	104.299,944	26.351	182.294,250	286.594,194	7.258,52	9,07%
Liguria	6.435	34.097	18,87%	51.073,508	3.853	27.027,371	78.100,879	7.592,00	2,47%
Emilia-Romagna	29.639	117.512	25,22%	260.042,593	8.200	56.584,729	316.627,321	8.367,75	10,02%
Toscana	19.111	92.189	20,73%	147.350,660	9.488	59.138,994	206.489,654	7.220,32	6,54%
Umbria	3.215	22.504	14,29%	26.093,594	3.568	24.400,144	50.493,737	7.444,27	1,60%
Marche	5.936	39.497	15,03%	45.672,291	6.037	38.309,704	83.981,995	7.014,43	2,66%
Lazio	26.165	159.685	16,39%	265.328,388	21.768	154.036,966	419.365,354	8.749,04	13,27%
Abruzzo	3.043	32.916	9,25%	24.465,748	6.963	50.151,474	74.617,222	7.457,11	2,36%
Molise	322	6.844	4,71%	2.132,028	1.743	12.366,145	14.498,173	7.021,08	0,46%
Campania	3.372	164.602	2,05%	32.277,501	46.030	332.071,970	364.349,471	7.375,15	11,53%
Puglia	4.272	104.085	4,10%	36.561,478	26.980	200.083,028	236.644,506	7.572,11	7,49%
Basilicata	778	12.900	6,03%	6.615,418	3.092	21.572,522	28.187,940	7.283,71	0,89%
Calabria	902	50.696	1,78%	6.682,476	14.349	104.032,873	110.715,349	7.259,55	3,50%
TOTALE RSO	172.271	1.353.266	12,73%	1.476.776.715	240.072	1.682.372.348	3.159.149.063	7.661,45	100,00%

Appendice A - Asili nido

Tabella 5.14: Simulazione di scenario "Scelte gestionali attuali", in termini di utenza e di Fabbisogno finanziario potenziale: Indicatore minimo di presa in carico degli utenti (per 100 residenti 0-2 anni) per il Servizio di Asili nido = 30% della popolazione 0-2 anni

Regione	Utenti totali SOSE 2013 (A)	Popolazione 0-2 anni ISTAT 2013	Indicatore di presa in carico degli utenti per il Servizio di Asili Nido (per residenti 0-2 anni)	Fabbisogno finanziario calcolato sull'output storico (B)	Maggiori Utenti Potenziali (C)	Maggiore Fabbisogno finanziario potenziale in Euro (D)	Fabbisogno finanziario potenziale complessivo in Euro E=(B+D)	Costo medio stimato in Euro (E/A+C)	Coefficienti di riparto regionali relativi al Fabbisogno finanziario potenziale complessivo
Piemonte	18.997	110.545	17,18%	152.352.628	15.538	119.027.815	271.380.442	7.858,17	8,05%
Lombardia	36.951	274.286	13,47%	315.828.459	46.114	361.573.350	677.401.809	8.155,06	20,10%
Veneto	13.133	130.908	10,03%	104.299.944	26.351	200.212.734	304.512.678	7.712,34	9,04%
Liguria	6.435	34.097	18,87%	51.073.508	3.853	31.047.422	82.120.930	7.982,78	2,44%
Emilia-Romagna	29.639	117.512	25,22%	260.042.593	8.200	68.000.310	328.042.902	8.669,43	9,73%
Toscana	19.111	92.189	20,73%	147.350.660	9.488	70.284.206	217.634.866	7.610,04	6,46%
Umbria	3.215	22.504	14,29%	26.093.594	3.568	30.047.336	56.140.930	8.276,84	1,67%
Marche	5.936	39.497	15,03%	45.672.291	6.037	45.797.328	91.469.619	7.639,81	2,71%
Lazio	26.165	159.685	16,39%	265.328.388	21.768	172.429.950	437.758.338	9.132,77	12,99%
Abruzzo	3.043	32.916	9,25%	24.465.748	6.963	56.525.450	80.991.198	8.094,12	2,40%
Molise	322	6.844	4,71%	2.132.028	1.743	13.548.021	15.680.049	7.593,43	0,47%
Campania	3.372	164.602	2,05%	32.277.501	46.030	366.489.654	398.767.155	8.071,83	11,83%
Puglia	4.272	104.085	4,10%	36.561.478	26.980	224.512.998	261.074.477	8.353,82	7,75%
Basilicata	778	12.900	6,03%	6.615.418	3.092	23.329.185	29.944.603	7.737,62	0,89%
Calabria	902	50.696	1,78%	6.682.476	14.349	110.762.756	117.445.232	7.700,82	3,48%
TOTALE RSO	172.271	1.353.266	12,73%	1.476.776.715	240.072	1.893.588.512	3.370.365.227	8.173,69	100,00%

Appendice A - Asili nido

Tabella 5.15: Simulazione di scenario "Gestione diretta", in termini di utenza e di Fabbisogno finanziario potenziale: Indicatore minimo di presa in carico degli utenti (per 100 residenti 0-2 anni) per il Servizio di Asili nido = 30% della popolazione 0-2 anni

Regione	Utenti totali SOSE 2013 (A)	Popolazione 0-2 anni ISTAT 2013	Indicatore di presa in carico degli utenti per il Servizio di Asili Nido (per residenti 0-2 anni)	Fabbisogno finanziario calcolato sull'output storico (B)	Maggiori Utenti Potenziali (C)	Maggiore Fabbisogno finanziario potenziale in Euro (D)	Fabbisogno finanziario complessivo in Euro E=(B+D)	Costo medio stimato in Euro (E/A+C)	Coefficienti di riparto regionali relativi al Fabbisogno finanziario potenziale complessivo
Piemonte	18.997	110.545	17,18%	152.352,628	15.538	199.961,790	352.314,417	10.201,72	8,26%
Lombardia	36.951	274.286	13,47%	315.828,459	46.114	516.325,625	832.154,084	10.018,09	19,52%
Veneto	13.133	130.908	10,03%	104.299,944	26.351	290.009,318	394.309,262	9.986,61	9,25%
Liguria	6.435	34.097	18,87%	51.073,508	3.853	54.101,995	105.175,503	10.223,87	2,47%
Emilia-Romagna	29.639	117.512	25,22%	260.042,593	8.200	127.306,222	387.348,814	10.236,75	9,08%
Toscana	19.111	92.189	20,73%	147.350,660	9.488	140.453,910	287.804,569	10.063,66	6,75%
Umbria	3.215	22.504	14,29%	26.093,594	3.568	41.879,858	67.973,452	10.021,30	1,59%
Marche	5.936	39.497	15,03%	45.672,291	6.037	72.280,076	117.952,367	9.851,73	2,77%
Lazio	26.165	159.685	16,39%	265.328,388	21.768	241.585,759	506.914,148	10.575,54	11,89%
Abruzzo	3.043	32.916	9,25%	24.465,748	6.963	82.061,626	106.527,374	10.646,16	2,50%
Molise	322	6.844	4,71%	2.132,028	1.743	20.231,503	22.363,532	10.830,07	0,52%
Campania	3.372	164.602	2,05%	32.277,501	46.030	503.761,291	536.038,793	10.850,48	12,57%
Puglia	4.272	104.085	4,10%	36.561,478	26.980	302.796,007	339.357,485	10.858,70	7,96%
Basilicata	778	12.900	6,03%	6.615,418	3.092	35.371,805	41.987,223	10.849,41	0,98%
Calabria	902	50.696	1,78%	6.682,476	14.349	158.960,789	165.643,265	10.861,14	3,88%
TOTALE RSO	172.271	1.353.266	12,73%	1.476.776.715	240.072	2.787.087.573	4.263.864.288	10.340,57	100,00%

Parte IV

ANALISI DELLE PRESTAZIONI RELATIVE AL TRASPORTO PUBBLICO LOCALE

PAGINA BIANCA

L'AMBITO DI RIFERIMENTO

Nella presente parte del rapporto si approfondiscono le problematiche riguardanti il **TPL**. In particolare, si esaminano le principali componenti della spesa oggetto di standardizzazione e si propone una metodologia per la determinazione dei fabbisogni standard. Successivamente, si elencano le principali esigenze informative da soddisfare e la necessità di raccogliere i dati attraverso un apposito questionario. Infine, si riporta il questionario *FRoIU - Funzioni nel campo del Trasporto Pubblico Locale*.

Come riportato nel comma 4 dell'articolo 13 del D.Lgs n. 68/2011, l'analisi dei fabbisogni standard per il settore del **TPL** va effettuata con riferimento alla spesa in conto capitale.

La spesa in conto capitale relativa al **TPL** delle regioni, si articola in due componenti principali:

- spesa relativa alla manutenzione straordinaria e spesa di investimento indirizzate al rinnovo della rete;
- spesa relativa agli investimenti in innovazione tecnologica-ambientale, alla messa in sicurezza della rete esistente e al suo potenziamento.

Entrambe le componenti sono composte da voci di spesa relative alle spese in conto capitale proprie della regione, alla parte di spesa desumibile dai contratti di servizio per il noleggio dei mezzi e delle infrastrutture (parte solitamente classificata come spesa corrente) e a eventuali trasferimenti aggiuntivi da parte di altre Amministrazioni Pubbliche quali lo Stato centrale e l'Unione Europea.

La necessità di considerare la spesa relativa a più anni è estremamente importante in quanto connessa al carattere pluriennale degli investimenti. Sarebbe, infatti, distortivo analizzare la spesa di un solo anno seguendo lo stesso approccio adottato per la quantificazione dei fabbisogni standard della spesa corrente dei comuni e delle province.⁶

Non è stato possibile utilizzare i dati posseduti esclusivamente dalle regioni in quanto il supporto informativo fornito da **CINSEDO** è stato scarso. Nonostante le molte richieste e sollecitazioni effettuate da **SOSE**, durante l'attività di monitoraggio, la collaborazione di **CINSEDO** si è andata riducendo sino a scomparire del tutto nella seconda metà del 2015. A seguito di questa mancata collaborazione da parte delle regioni, non è stato possibile effettuare il monitoraggio della dotazione infrastrutturale relativa al **TPL**, in quanto i questionari elaborati nel 2014 per l'acquisizione delle informazioni necessarie non hanno trovato risposta da parte di nessuna regione a eccezione del Molise. A causa della carenza di dati non è stato possibile effettuare alcuna elaborazione per il settore del **TPL**. In questo caso il lavoro di **SOSE** si è limitato, quindi, alla elaborazione di una metodologia per la misurazione della dotazione infrastrutturale.

⁶ Le Note Metodologiche dei fabbisogni standard dei comuni e delle province approvate in sede **COPAFF** sono disponibili sul sito del Ministero dell'Economia e delle Finanze (MEF) al seguente link: [http://www.mef.gov.it/ministero/commissioni/copaff/fabbisogni\\$.Sstandard.html](http://www.mef.gov.it/ministero/commissioni/copaff/fabbisogni$.Sstandard.html)

PAGINA BIANCA

6

LA METODOLOGIA SOSE PER IL TRASPORTO
PUBBLICO LOCALE

6.1 UNA SINTESI DELLO STATO DELL'ARTE

La letteratura scientifica sulla determinazione dei fabbisogni standard è ricca di interventi circa le metodologie rivolte alla standardizzazione della spesa corrente, invece è molto scarna quando si passa a considerare la spesa in conto capitale¹.

Tra i pochi contributi metodologici pubblicati nel panorama internazionale² non è stato possibile riconoscere l'esistenza di un modello base convincente che possa essere preso a riferimento per l'elaborazione di una metodologia applicabile al caso italiano.

Nonostante l'assenza di modelli benchmark si riscontra, tuttavia, in tutti gli interventi, un importante filo conduttore: la necessità di valutare in via preliminare lo stock di capitale esistente in termini fisici e monetari, da cui poi partire per la determinazione del gap infrastrutturale e quindi giungere alla valorizzazione dei fabbisogni standard. Questa metodologia presenta un importante elemento di diversità rispetto ai percorsi metodologici solitamente utilizzati per la standardizzazione della spesa corrente dove la valutazione dell'output è solitamente messa in secondo piano.

Nelle pagine che seguono, quindi, si è tentato di delineare una nuova metodologia imperniata sulla valutazione preliminare della dotazione infrastrutturale esistente utilizzando sia tecniche consolidate, come quella dell'inventario permanente, sia metodologie innovative come la costruzione degli indicatori compositi non parametrici.

6.2 CALCOLO DELLA DOTAZIONE INFRASTRUTTURALE

Al fine di quantificare il "fabbisogno infrastrutturale" relativo al TPL regionale è necessario, in via preliminare, valutare la dotazione di capitale fisico esistente in ogni territorio e la sua distanza dalla dotazione di capitale fisico "standard". Un benchmark, quest'ultimo, individuato in relazione alle caratteristiche ambientali del territorio di riferimento che influenzano la domanda e l'offerta di trasporto a livello locale.

Per la valutazione della dotazione di capitale fisico sono previste le seguenti attività:

1. Si procede inizialmente al calcolo del livello fisico esistente delle infrastrutture I_{storico} , indipendentemente dalla proprietà delle stesse, utilizzando la tecnica degli indicatori compositi³:

$$I_{\text{storico}} = IC(\text{numerodiautobus}, \text{numerodidepositi}, \text{numerodipensiline}, \text{ecc.}) \quad (6.1)$$

2. Successivamente, utilizzando la tecnica della regressione lineare multipla, si stima il livello fisico atteso/teorico delle infrastrutture I_{standard} utilizzando la forma ridotta del modello di domanda e offerta di servizio pubblico riportata di seguito:

$$I_{\text{standard}} = f(D, S, R, p) \quad (6.2)$$

¹ Si consideri al riguardo: [Herrero-Alcalde et al. \(2010\)](#)

² Si considerino: [Levchenkova and Petchey \(2004\)](#) in [Martinez-Vazquez and Searle \(2007\)](#), [Petchey \(2000\)](#), [Sharma and Bhanumurthy \(2011\)](#)

³ Per una rassegna degli indicatori compositi si veda in particolare: [Nardo et al. \(2005\)](#) e per i modelli di tipo Benefit of the Doubt (BoD) si vedano: [Rogge \(2012\)](#), [Rogge \(2012\)](#)

Trasporto pubblico locale

dove D sono le variabili demografiche e socio-economiche di contesto che stimano la domanda di infrastrutture, R è il reddito medio locale, S le variabili che rappresentano i vincoli morfologici e socio-economici che cambiano i costi di servizio unitari e p è un indice dei prezzi degli input (in via primaria del lavoro e del capitale).

3. A questo punto è possibile calcolare il gap infrastrutturale di ogni territorio ΔI , corrispondente alla differenza tra gli indici composti calcolati nei due punti precedenti:

$$\Delta I = I_{\text{standard}} - I_{\text{storico}} \quad (6.3)$$

Il gap infrastrutturale ΔI , è una grandezza che potrà essere utilizzata per definire l'appropriatezza dei servizi offerti fornendo, quindi, un importante supporto tecnico al decisore politico per la definizione dei Livelli Essenziali delle Prestazioni.

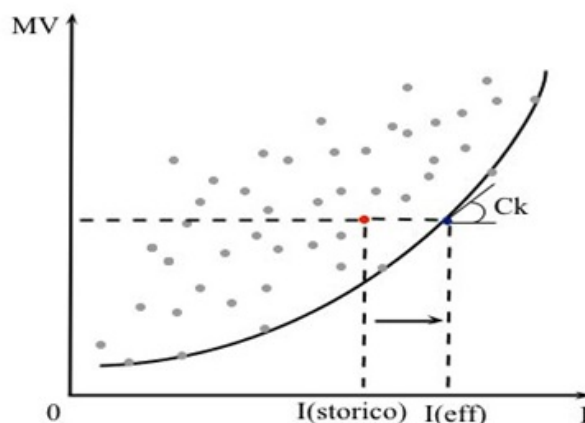
6.3 CALCOLO DEL COSTO D'USO EFFICIENTE DI UNA UNITÀ DI CAPITALE

Al fine di poter quantificare il fabbisogno infrastrutturale in termini monetari, si procede, in primo luogo, alla stima del costo d'uso efficiente di una unità di capitale fisico CK (costo d'uso efficiente del capitale) attraverso due passaggi:

1. inizialmente, si ricostruisce il valore monetario dello stock di capitale esistente $MV(S)$ con il metodo dell'inventario permanente⁴ utilizzando opportune funzioni di sopravvivenza (deprezzamento) a parità di livelli di offerta S (complessità del territorio);
2. successivamente, si ottiene il costo d'uso efficiente di una unità di capitale CK attraverso la stima della frontiera di costo riportata nella **Figura 6.1**.

Il costo d'uso efficiente del capitale CK scaturisce dal confronto tra il valore monetario dello stock di capitale esistente (MV) e il livello efficiente della dotazione infrastrutturale I_{eff} ⁵. La stima è effettuata utilizzando tecniche non parametriche al fine di evitare assunzioni particolari circa la forma funzionale della funzione di costo.

Figura 6.1: Frontiera di costo per la determinazione del costo d'uso efficiente



In seconda battuta, il costo d'uso efficiente del capitale (CK) è utilizzato per tramutare gli indicatori fisici della dotazione di capitale, calcolati sopra, in due grandezze monetarie:

- ⁴ Tale metodo ricostruisce la dotazione di capitale come somma degli investimenti fissi lordi effettuati negli anni precedenti a quello di valutazione e il numero di anni scelto e posto uguale alla vita utile media delle diverse categorie di beni strumentali incluse. Si vedano i contributi per il caso italiano di: P. (2003), Marrocu et al. (2005).
- ⁵ È importante sottolineare che la quantità efficiente di dotazione di capitale I_{eff} è una grandezza diversa dalla dotazione standard I_{standard} . La prima misura, sulla base di un'analisi benchmark, la quantità massima di dotazione di capitale corrispondente alle risorse monetarie impiegate, la seconda misura la dotazione di capitale compatibile con la domanda di trasporto pubblico espressa dal territorio di riferimento. Inoltre, mentre I_{eff} è sempre maggiore o uguale rispetto alla quantità storica, I_{standard} può anche essere inferiore.