

**Appendice A IL BILANCIO DELLO STATO
CONSISTENZA, STRUTTURA E SMALTIMENTO DEI RESIDUI****A.1 Situazione al 31 dicembre 2012****A.1.1 Risultanze complessive**

Le cifre riportate nella Tabella A-1 evidenziano le consistenze dei residui attivi e passivi alla fine degli esercizi 2011 e 2012, nei termini in cui esse emergono dai rendiconti definitivi.

Al 31 dicembre 2012, si rileva una eccedenza attiva di 243.278 milioni, contro una eccedenza passiva di 74.029 milioni.

In particolare, circa i residui passivi si è avuto un decremento complessivo di 19.120 milioni. Tale variazione negativa ha interessato sia i residui di parte corrente che di conto capitale per un importo pari, rispettivamente, a 11.526 milioni e 8.091 milioni; i residui concernenti il rimborso prestiti, invece, registrano un incremento pari a 497 milioni.

Tabella A-1 – Bilancio dello Stato: Quadro di sintesi della consistenza dei residui attivi e passivi alla fine del 2012 (in milioni)

	Al 31/12/2011	Al 31/12/2012	Differenze
Residui attivi	215.207	243.278	28.071
Entrate tributarie	114.750	128.339	13.589
Altre entrate finali	100.457	114.939	14.482
Accensione di prestiti	0	0	0
Residui passivi	93.149	74.029	-19.120
Spese correnti	57.584	46.058	-11.526
Spese in conto capitale	35.380	27.289	-8.091
Rimborso di prestiti	73185	682	497
SALDO	-122.058	-169.249	-47.191

A.1.2 Residui attivi

La consistenza dei residui attivi per le entrate finali ha raggiunto a fine 2012 l'importo di 243.278 milioni, con un aumento del 13,0 per cento rispetto a quella accertata a fine 2011, ascrivibile alle risultanze registrate per il comparto delle tributarie (+13.589 milioni, +11,8%) e per le altre entrate (+ 14.482 milioni, +14,4%) [Tabella A-2].

Va ricordato che parte della massa dei residui attivi può definirsi fisiologica in quanto collegata a rate di tributi o quote di gettito che, accertate negli ultimi mesi dell'anno, è possibile contabilizzare, quali introiti di bilancio, nell'esercizio successivo in relazione ai tempi previsti per il versamento in conto corrente postale, a possibili ritardi nell'arrivo dei certificati di accreditamento presso la competente sezione di Tesoreria o nell'apposizione del visto sulle relative fatture di versamento.

Ulteriori analitici elementi informativi al riguardo sono indicati nella nota preliminare del conto consuntivo dell'entrata per l'esercizio finanziario 2012.

Tabella A-2 – Bilancio dello Stato: Analisi della consistenza dei residui attivi (in milioni di euro)

	2010	2011	2012	Variazioni %	
				2011/2010	2012/2011
IMPOSTE DIRETTE	42.250	47.139	52.123	11,6	10,6
- Quote 35% imp.unica conc.	17	18	30	5,9	66,7
- IRE	22.211	25.593	28.083	15,2	9,7
- IRES	12.748	14.514	16.171	13,9	11,4
- Imposte sostitutive	769	902	484	17,3	-46,3
- Condoni II.DD.	830	805	709	-3,0	-11,9
- Altre	5.675	5.307	6.646	-6,5	25,2
IMPOSTE INDIRETTE	60.285	67.611	76.216	12,2	12,7
AFFARI	47.709	53.996	58.343	13,2	8,1
- IVA	37.059	42.575	46.402	14,9	9,0
- Condoni II. II.	337	332	273	-1,5	-17,8
- Registro, bollo e sostitutiva	4.230	4.749	5.098	12,3	7,3
- Assicurazioni	486	486	642	0,0	32,1
PRODUZIONE	9.410	10.686	13.896	13,6	30,0
- Oli minerali	5.000	6.157	8.214	23,1	33,4
- Gas metano	690	860	1.018	24,6	18,4
MONOPOLI	2.048	1.292	1.305	-36,9	1,0
- Tabacchi	2.040	1.289	1.296	-36,8	0,5
LOTTO	1.118	1.637	2.672	46,4	63,2
TOTALE ENTRATE TRIBUTARIE	102.535	114.750	128.339	11,9	11,8
ALTRE ENTRATE	127.255	100.457	114.939	-21,1	14,4
- Risorse proprie CEE	933	953	982	2,1	3,0
- Interessi entrate tributarie	8.155	8.957	9.453	9,8	5,5
- Oblazioni e condanne pene pec.	4.362	4.790	5.325	9,8	11,2
- Indennità e interessi di mora	256	270	277	5,5	2,6
- Multe, ammende e san. amm.ve	6.877	8.955	9.929	30,2	10,9
TOTALE ENTRATE FINALI	229.790	215.207	243.278	-6,3	13,0

A.1.3 Residui passivi

I residui passivi complessivi provenienti dagli esercizi 2011 e precedenti (al netto di quelli per rimborso prestiti) ammontavano al 1° gennaio 2012 a 92.964 milioni; per effetto delle perenzioni, delle variazioni in diminuzione, delle economie e dei pagamenti effettuati nel corso dell'anno, essi si sono ridotti al 31 dicembre 2012 a 31.869 milioni.

Aggiungendo a questo ultimo importo i residui di nuova formazione derivanti dalla gestione di competenza 2012, ammontanti a 41.478 milioni, la complessiva consistenza dei residui passivi per le spese finali, in essere al 31 dicembre 2012, pertanto risulta di 73.347 milioni (Tabella A-3); rispetto alla richiamata analoga consistenza di fine 2011 si registra un decremento di 19.617 milioni.

Nella successiva Tabella A-4 si evidenzia che il decremento della consistenza complessiva dei residui è determinata sia da quelli di parte corrente che di conto capitale, per un importo pari, rispettivamente, a 11.526 milioni e 8.091 milioni.

La contrazione dei residui di parte corrente è concentrata, in particolar modo, nei trasferimenti alle Amministrazioni Locali (-6.727 milioni) e agli Enti di previdenza – Inps (-2.180 milioni); per quanto concerne le Amministrazioni locali, la contrazione è imputabile prevalentemente ai trasferimenti alle Regioni (-6.898 milioni). In tale ambito incide la diminuzione, tra gli altri, dei residui del fondo per l'ordinamento delle Regioni a statuto speciale (-2.571 milioni).

Inoltre si evidenzia il decremento dei residui di parte corrente riferito ai alle poste correttive e compensative dell'entrata (-643 milioni) e alle altre uscite correnti (-669 milioni).

I residui in conto capitale, come già sopra evidenziato, presentano una flessione pari a 8.091 milioni, imputabile prevalentemente alla contrazione dei residui relativi agli investimenti alle Amministrazioni pubbliche per 4.063 milioni, di cui:

- 910 milioni riferiti alle Amministrazioni centrali ed, in particolare, all'Anas (-815 milioni);
- 2.131 milioni riferiti alle Amministrazioni locali, in particolare le Regioni, la cui riduzione di 1.459 milioni è imputabile per circa 1.000 milioni all'edilizia sanitaria e ospedaliera;
- 1.022 milioni riferiti agli enti di previdenza, a causa della riduzione di 1.007 milioni del fondo per l'occupazione.

Minori residui si evidenziano anche per:

- contributi agli investimenti alle imprese (-1.157 milioni), ed in particolare per quelli relativi al fondo agevolazioni e ricerca, crediti d'imposta per le rottamazioni e al fondo per la competitività e lo sviluppo;
- investimenti fissi lordi (-1.488 milioni), che interessano in larga parte le spese per la difesa;
- altri trasferimenti in conto capitale (-1.197 milioni), ed in particolare il fondo sviluppo e coesione e la protezione civile.

La consistenza dei residui passivi a fine anno 2012 è comunque correlata all'ampia formazione dei nuovi residui, complessivamente, ammontanti a 42.020 milioni (56,8% dei residui complessivi).

L'ammontare dei residui passivi della spesa complessiva (comprensiva del rimborso prestiti), accertato in sede di chiusura del rendiconto dell'esercizio 2012 è pari a 74.029 milioni e risulta superiore a quello inizialmente individuato in via presuntiva in 75.280 milioni.

Lo scostamento che si registra fra i residui passivi presunti al 1° gennaio 2013 e quelli effettivi (compreso il rimborso dei prestiti) risulta quindi di 1.251 milioni.

Tabella A-3 – Bilancio dello Stato: Consistenza dei residui passivi a fine esercizio.

	2006	2007	2008	2009	2010	2011	2012
SPESE CORRENTI	39.786	38.035	42.894	50.059	65.621	57.584	46.058
%	9,3	8,7	9,1	10,4	13,8	12,2	9,4
SPESE IN C/CAPITALE	72.284	50.573	46.442	45.867	42.582	35.380	27.289
%	185,6	95,1	73,7	77,9	81,4	72,9	59,8
SPESE FINALI	112.070	88.608	89.336	95.926	108.203	92.964	73.347
%	24,8	24,0	18,1	16,7	17,7	20,5	13,7
RIMBORSO DI PRESTITI	8.805	3.748	703	741	73	185	682
%	5,4	2,3	0,4	0,4	...	0,1	0,3
SPESE COMPLESSIVE	120.875	92.356	90.039	96.667	108.276	93.149	74.029
	19,2	14,1	12,5	13,5	15,1	13,2	9,9

(in milioni di euro - percentuali sugli impegni dell'esercizio)

Figura App. A-1 : Residui passivi (milioni di euro).

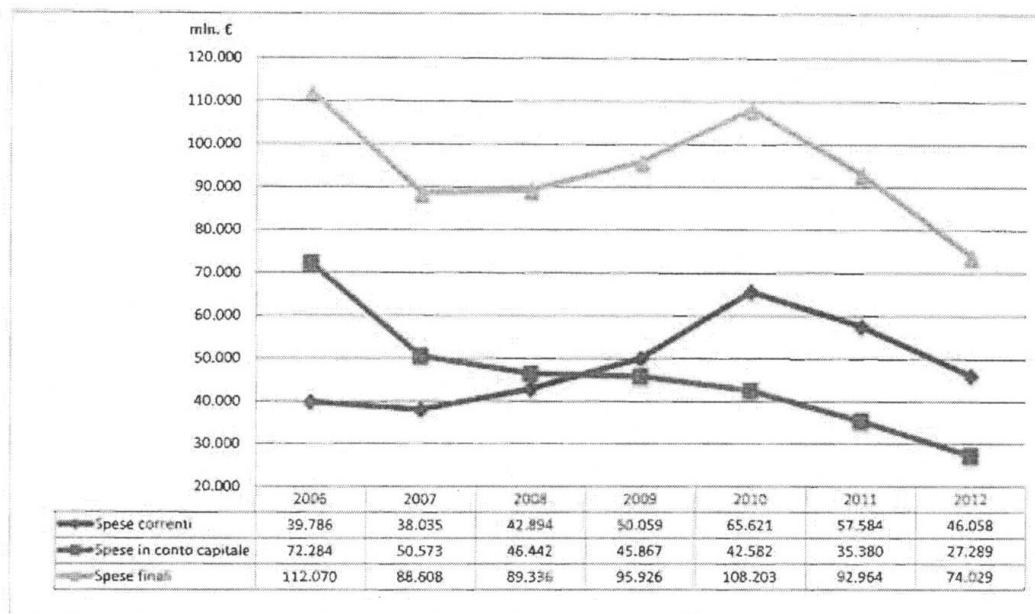


Figura App. A-2 : Residui passivi. Tassi di variazione.

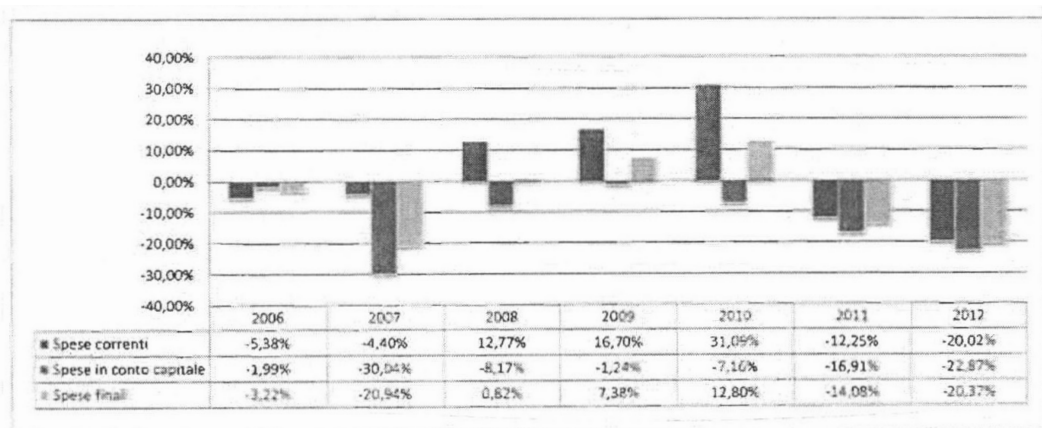
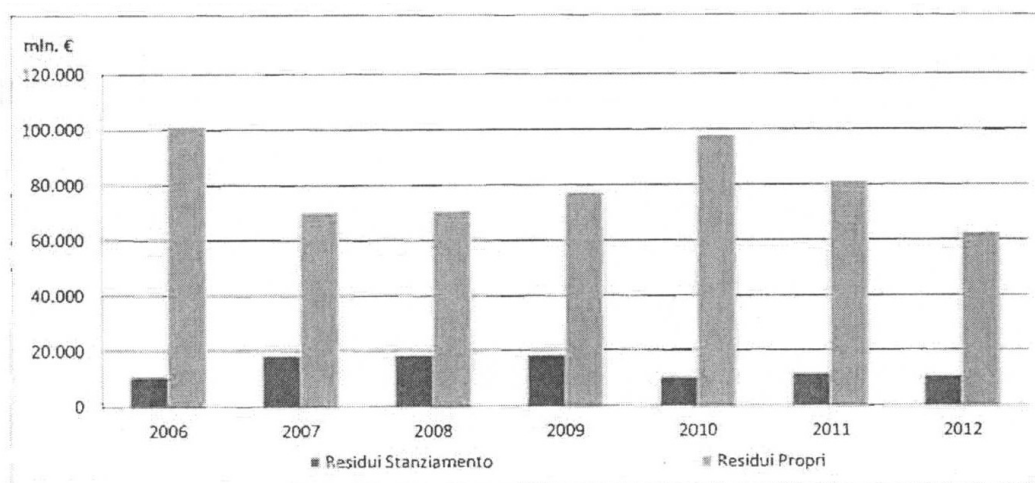


Tabella A-4 – Bilancio dello Stato: Analisi della consistenza dei residui passivi (dati di consuntivo in milioni di euro)

	2011 (a)	2012 (b)	Differenze (b-a)	Variazioni % 2012/2011
Redditi da lavoro dipendente	2.244	2.116	-128	-5,70%
Consumi intermedi	3.154	2.596	-558	-17,69%
IRAP	48	21	-27	-56,25%
Trasferimenti correnti ad Amm.ni pubbliche:	45.516	36.435	-9.081	-19,95%
Amministrazioni centrali	548	373	-175	-31,93%
Amministrazioni locali:	29.953	23.226	-6.727	-22,46%
Regioni	27.985	21.087	-6.898	-24,65%
Comuni e Province	935	1.216	281	29,99%
Altre	1.032	923	-109	-10,56%
Enti previdenziali e di assistenza sociale	15.016	12.836	-2.180	-14,52%
Trasferimenti correnti a famiglie e ISP	522	662	141	26,94%
ad imprese	2.151	1.872	-279	-12,98%
ad estero	253	150	-103	-40,73%
Risorse proprie UE	0	0	0	
Interessi passivi e redditi da capitale	440	262	-179	-40,58%
Poste correttive e compensative	1.684	1.042	-643	-38,15%
Ammortamenti	0	0	0	
Altre uscite correnti	1.572	903	-669	-42,56%
TOTALE RESIDUI DI PARTE CORRENTE	57.584	46.058	-11.526	-20,02%
Investimenti fissi lordi e acquisti di terreni	6.407	4.919	-1.488	-23,22%
Contributi agli investimenti ad Amm.ni pubb:	11.211	7.148	-4.063	-36,24%
Amministrazioni centrali	1.738	828	-910	-52,37%
Amministrazioni locali:	5.752	3.621	-2.131	-37,05%
Regioni	4.159	2.700	-1.459	-35,08%
Comuni e Province	1.157	583	-574	-49,61%
oltre	436	338	-98	-22,48%
Enti previdenziali e di assistenza sociale	3.721	2.699	-1.022	-27,47%
Contributi agli investimenti a famiglie e ISP	5.611	4.454	-1.157	-20,62%
ad imprese	17	14	-3	-15,29%
ad estero	488	483	-5	-1,02%
Altri trasferimenti in conto capitale	10.585	9.388	-1.197	-11,31%
Acquisizione di attività finanziarie	1.061	883	-178	-16,78%
TOTALE RESIDUI IN CONTO CAPITALE	35.380	27.289	-8.091	-22,87%
SPESE FINALI	92.964	73.347	-19.617	-21,10%
Rimborso passività finanziarie	185	682	497	268,65%
TOTALE RESIDUI PASSIVI	93.149	74.029	-19.120	-20,53%

Figura App. A-3 : Residui passivi. Spese finali.



A.1.4 Residui passivi di nuova formazione 2012

I nuovi residui (cfr. Tabella A-5), al netto di quelli relativi al rimborso prestiti, ammontano a 41.478 milioni, inferiori rispetto al precedente esercizio (49.865 milioni) di 8.387 milioni (-8,0%). Tale riduzione concerne sia i residui di parte corrente, che di conto capitale per un importo pari, rispettivamente, a 3.767 milioni e 4.620 milioni.

A determinare la consistenza dei residui di nuova formazione di parte corrente (28.029 milioni) hanno concorso principalmente:

- i trasferimenti ad Amministrazioni pubbliche per 20.710 milioni (di cui 11.230 milioni relativi alle Amministrazioni locali e 9.170 milioni agli Enti di previdenza – Inps all'INPS in conseguenza delle difficoltà di determinazione del fabbisogno);
- i consumi intermedi per 2.077 milioni;
- i redditi da lavoro dipendente per 1.711 milioni.

Quanto ai trasferimenti alle Amministrazioni locali va rilevato che i residui di nuova formazione hanno interessato in particolar modo le somme da destinare:

- alle Regioni (9.673 milioni), con riferimento essenzialmente al Fondo federalismo fiscale (3.553 milioni), al Fondo sanitario nazionale (3.878 milioni) ed al Fondo ordinamento regioni a statuto speciale (2.032 milioni);
- agli Enti locali (759 milioni), derivanti dal trasporto pubblico locale (235 milioni) e dal fondo di riequilibrio per i Comuni delle Regioni a statuto ordinario (300 milioni circa).

Per quanto concerne i nuovi residui di conto capitale (13.449 milioni) si rileva che essi riguardano:

- contributi agli investimenti alle imprese (3.303 milioni) determinati in particolare dalle Ferrovie dello Stato s.p.a. (2.200 milioni). Altri residui riguardano il fondo per la competitività e lo sviluppo (250 milioni circa) e le Poste (147 milioni);
- contributi agli investimenti ad amministrazioni pubbliche (3.831 milioni), di cui:
 - 2.001 milioni alle Amministrazioni locali, con particolare riferimento all'edilizia sanitaria e ospedaliera (1.161 milioni circa);
 - 1.217 milioni agli Enti di previdenza per il fondo occupazione INPS;
- altri trasferimenti in conto capitale, pari a 2.951 milioni, riferiti principalmente al fondo sviluppo e coesione (1.443 milioni) e al fondo opere strategiche (1.070 milioni);
- investimenti fissi lordi, per 2.398 milioni, imputabili in prevalenza alle spese per la difesa.

Tabella A-5 – Bilancio dello Stato: Residui passivi di nuova formazione e correlativi impegni dell'esercizio (in milioni di euro)

	Residui			In percentuale degli impegni		
	2010	2011	2012	2010	2011	2012
Redditi da lavoro dipendente	3.069	1.893	1.711	3,5	2,1	2,0
Consumi intermedi	2.441	2.268	2.077	24,9	20,7	19,7
IRAP	66	37	20	1,4	0,8	0,4
Trasferimenti correnti ad Amm.ni pubbliche:	33.384	23.478	20.710	15,0	10,6	9,6
Amministrazioni centrali	1.222	405	310	11,5	4,5	3,5
Amministrazioni locali:	19.713	14.527	11.230	16,3	12,3	10,5
Regioni	17.394	13.050	9.673	18,4	13,9	11,3
Comuni e Province	778	798	759	4,3	4,9	5,2
altre	1.541	679	798	18,2	8,4	10,0
Enti previdenziali e di assistenza sociale	12.449	8.546	9.170	13,7	9,2	9,0
Trasferimenti correnti a famiglie e ISP	651	397	419	14,3	10,1	10,1
ad imprese	1.866	1.489	1.318	39,7	32,5	23,3
ad estero	294	124	88	17,6	7,3	5,4
Risorse proprie UE	0	0	0			
Interessi passivi e redditi da capitale	286	434	259	0,4	0,6	0,3
Poste correttive e compensative	1.221	1.181	640	2,4	2,6	1,5
Ammortamenti	0	0	0			
Altre uscite correnti	1.262	495	787	86,7	60,7	63,2
TOTALE RESIDUI DI PARTE CORRENTE	44.540	31.796	28.029	9,4	6,7	6,1
Investimenti fissi lordi e acquisti di terreni	3.940	3.241	2.398	53,8	56,9	47,6
Contributi agli investimenti ad Amm.ni pubb:	7.487	4.316	3.831	36,6	26,6	23,5
Amministrazioni centrali	839	767	613	10,5	9,1	7,5
Amministrazioni locali:	3.751	2.049	2.001	40,9	36,2	30,8
Regioni	2.772	1.539	1.502	45,5	47,6	40,6
Comuni e Province	733	319	275	29,7	17,7	12,9
altre	246	191	224	39,6	30,5	33,8
Enti previdenziali e di assistenza sociale	2.897	1.500	1.217	88,6	69,5	73,6
Contributi agli investimenti a famiglie e ISP	16	11	10	30,8	20,4	8,4
ad imprese	4.745	2.298	3.303	40,8	28,5	36,7
ad estero	418	241	242	54,3	27,7	25,3
Altri trasferimenti in conto capitale	4.175	7.793	2.951	62,1	63,8	47,1
Acquisizione di attività finanziarie	1.365	169	714	25,6	3,1	9,0
TOTALE RESIDUI IN CONTO CAPITALE	22.146	18.069	13.449	42,4	37,3	29,5
TOTALE RESIDUI PASSIVI	66.686	49.865	41.478	12,7	9,6	8,0

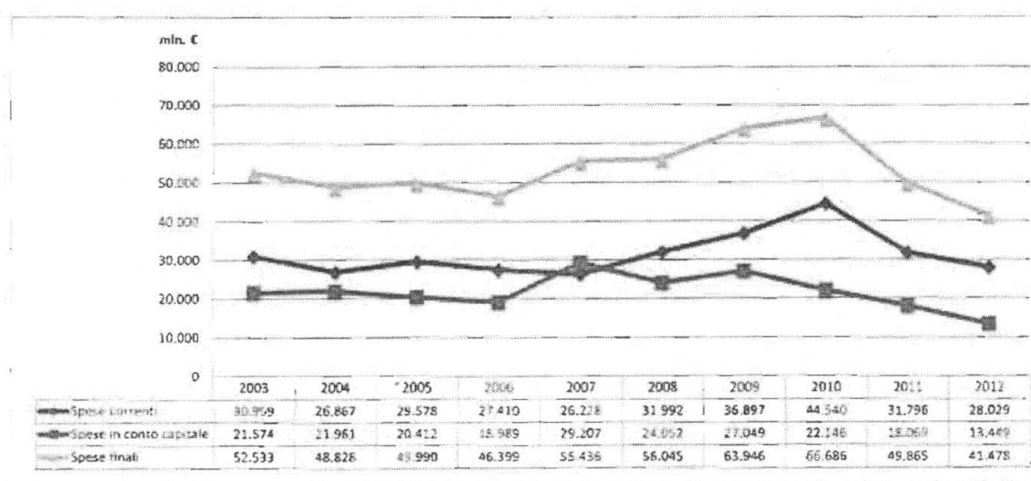
Figura App. A-4 : Residui passivi di nuova formazione (milioni di euro).

Figura App. A-5 : Residui passivi di nuova formazione rispetto agli impegni dell'esercizio.

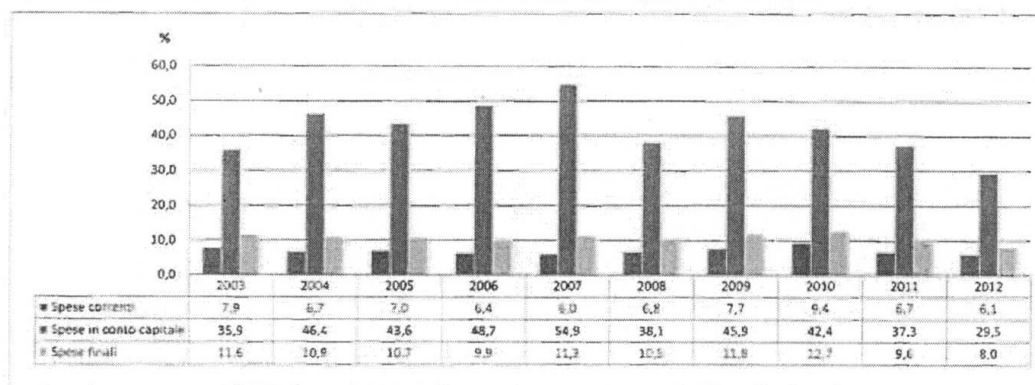
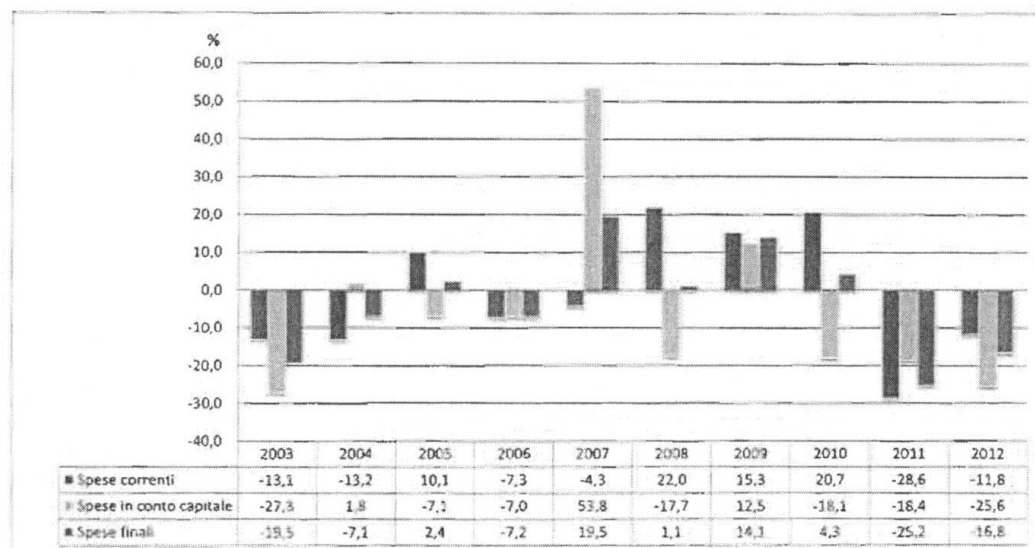


Figura App. A-6 : Residui passivi di nuova formazione: Tasso di variazione.



A.1.5 Struttura dei residui passivi

L'analisi per Ministeri ed aggregati economici trova espressione nelle successive Tabelle A-6 e A-7 ed è ulteriormente approfondita con l'evidenziazione dei soggetti destinatari dei trasferimenti, sia di parte corrente che di conto capitale, nelle Tabelle A-8 e A-9.

La consistenza dei residui di parte corrente (46.058 milioni), risulta concentrata nei dicasteri dell'Economia e delle Finanze (26.802 milioni), e in quello del Lavoro e delle politiche Sociali (11.828 milioni).

Per quanto concerne i trasferimenti, tali residui sono concentrati nel Ministero dell'Economia e delle Finanze (23.819 milioni), in particolare riguardano quelli relativi alle amministrazioni locali, e nel Ministero del lavoro e delle politiche sociali (11.788 milioni), in particolare riguardano gli Enti di previdenza.

I residui relativi ai consumi intermedi (2.596 milioni) si riferiscono prevalentemente al Ministero della Difesa (752 milioni) e al Ministero dell'Economia e delle Finanze (643 milioni).

La consistenza dei residui in conto capitale, (27.289 milioni) si riferisce principalmente ai Dicasteri dell'Economia e delle Finanze (5.882 milioni), dello Sviluppo Economico (7.626 milioni), delle Infrastrutture e dei Trasporti (5.485 milioni).

In particolare, nell'ambito del Ministero dell'Economia e delle Finanze incidono i resti relativi ai contributi agli investimenti ad imprese pari a 2.530 milioni e alle Amministrazioni pubbliche pari a 2.192 milioni (di cui 1.900 milioni circa riferiti all'edilizia sanitaria e ospedaliera); in quello dello Sviluppo Economico i residui del fondo sviluppo e coesione pari a 6.400 milioni circa e, infine, nel Ministero delle Infrastrutture e dei Trasporti i resti del fondo opere strategiche (2.500 milioni circa).

Tabella A-6 – Bilancio dello Stato: Analisi per ministeri e categorie economiche della consistenza dei residui passivi correnti a fine 2012 (in milioni di euro)

RESIDUI PASSIVI CORRENTI										
	Redditi da lavoro dipendente	Consumi intermedi	Imposte pagate dalla prod.	Trasferimenti	Interessi passivi e redditi da capitale	Risorse proprie UE	Poste correttive e compensative	Ammortamenti	Altre uscite correnti	TOTALE RESIDUI CORRENTI
Economia e Finanza	301	643	4	23.818	0	246	1.039	0	751	26.802
Sviluppo Economico	9	45	0	340	0	0	2	0	21	417
Lavoro, Salute e Politiche Sociali	12	25	0	11.788	0	0	0	0	2	11.828
Giustizia	72	284	1	78	0	0	0	0	21	456
Affari Esteri	21	30	0	150	0	0	0	0	1	201
Istruzione, Università e Ricerca	784	193	0	819	0	11	0	0	66	1.874
Interno	316	309	13	852	0	4	0	0	12	1.508
Ambiente e Tutela del Territorio e del Mare	1	58	0	9	0	0	0	0	18	87
Infrastrutture e Trasporti	58	86	1	501	0	0	1	0	0	647
Difesa	511	752	1	12	0	0	0	0	7	1.283
Politiche Agricole Alimentari e Forestali	4	30	0	50	0	0	0	0	2	85
Beni e Attività Culturali	24	43	0	61	0	0	0	0	1	129
Salute	3	97	0	641	0	0	0	0	0	741
Totale	2.116	2.596	21	39.119	0	262	1.042	0	903	46.058

Tabella A-7 – Bilancio dello Stato: Analisi per ministeri e categorie economiche della consistenza dei residui passivi in conto capitale a fine 2012

RESIDUI IN CONTO CAPITALE									
	Invest. fissi lordi e acquisti di terreni	Contributi agli invest. ad Amm.ni Pubbliche	Contributi agli invest. ad imprese	Contributi agli invest. famiglie e istituzioni sociali private	Contributi agli invest. ad estero	Altri trasfer. in conto capitale	Acquisizioni di attività finanziarie	TOTALE RESIDUI IN CONTO CAPITALE	TOTALE COMPLESSIVO
Economia e Finanza	411	2.192	2.530	0	105	483	160	5.882	32.684
Sviluppo Economico	79	76	853	0	10	6.417	192	7.626	8.043
Lavoro, Salute e Politiche Sociali	7	2.699	0	0	0	0	0	2.709	14.537
Giustizia	158	0	0	0	0	0	0	158	614
Affari Esteri	11	0	0	0	0	0	0	11	212
Istruzione, Università e Ricerca	173	733	220	0	0	0	1	1.127	3.001
Interno	199	74	0	0	0	0	528	801	2.309
Ambiente e Tutela del Territorio e del Mare	52	296	0	0	0	0	0	349	436
Infrastrutture e Trasporti	851	999	786	12	364	2.473	0	5.485	6.132
Difesa	2.793	0	0	0	4	0	2	2.798	4.082
Politiche Agricole Alimentari e Forestali	122	23	45	0	0	14	0	204	289
Beni e Attività Culturali	57	5	20	3	0	0	0	86	215
Salute	4	49	0	0	0	0	0	54	794
Totale	4.919	7.147	4.454	15	483	9.388	883	27.289	73.347

Tabella A-8 – Bilancio dello Stato: Analisi per soggetti destinatari della consistenza dei residui passivi per trasferimenti correnti alla fine del 2012 (in milioni di euro)

TRASFERIMENTI CORRENTI							
	ad Amm.ni centrali	ad Amm.ni locali	ad Enti di previdenza	a famiglie e istituzioni sociali private	ad imprese	ad Estero	TOTALE
Economia e Finanza	215	20.971	1.307	21	1.306		23.819
Sviluppo Economico	34			84	223		340
Lavoro, Salute e Politiche Sociali	1	25	11.494	71	197		11.788
Giustizia		71	0	7			78
Affari Esteri				5		145	150
Istruzione, Università e Ricerca	15	801		1	1	1	819
Interno		801		34	18	1	852
Ambiente e Tutela del Territorio e del Mare		5			4		9
Infrastrutture e Trasporti	84	322			95		501
Difesa		5		3		4	12
Politiche Agricole alimentari e Forestali	5		35	1	9		49
Beni e Attività Culturali	0	38	0	2	20		61
Salute	18	190		433			641
Totale	372	23.228	12.836	661	1.872	150	39.119

Tabella A-9 – Bilancio dello Stato: Analisi per soggetti destinatari della consistenza dei residui passivi per trasferimenti in conto capitale alla fine del 2012 (in milioni di euro)

TRASFERIMENTI IN C/CAPITALE							
	Contributi agli investimenti						Altri trasf. in conto capitale
	ad Amm.ni Centrali	ad Amm.ni Locali	ad Enti di previdenza	ad imprese	a Famiglie e Istituzioni sociali private	ad Estero	
Economia e Finanza	22	2.170		2.530		105	-483
Sviluppo Economico	26	50		853		10	5.417
Lavoro, Salute e Politiche Sociali			2.699				
Giustizia							
Affari Esteri							
Istruzione, università e Ricerca	574	159		220			
Interno		74					
Ambiente e Tutela del Territorio e del Mare		296					0
Infrastrutture e Trasporti	181	818		786	12	364	2.473
Difesa						4	
Politiche Agricole alimentari e Forestali	16	7		44			14
Beni e Attività Culturali	5			20	3		
Salute	2	47					
TOTALE	827	3.620	2.699	4.454	15	483	9.388

A.1.6 Analisi dei residui passivi – impatto sul conto della P.A.

Di seguito viene evidenziata nell'apposita Tabella A-10 e nel relativo grafico, l'analisi dei residui passivi in funzione dell'impatto che essi possono potenzialmente avere sul conto economico delle P.A. in caso di loro pagamento.

Nella suddetta tabella i residui sono distinti in: aventi impatto diretto, aventi impatto indiretto e non aventi impatto sul conto delle P.A.

Questa loro aggregazione è in funzione del criterio di registrazione sul predetto conto economico delle spese cui si riferiscono.

Infatti, le spese che sono registrate sul conto della P.A. in termini di competenza o che sono relative a partite finanziarie o a "partite di giro", generano residui il cui pagamento in linea generale non ha alcuna incidenza sull'indebitamento netto. Tutti gli altri residui, in quanto le relative spese sono registrate sul conto della P.A. con il criterio di cassa, hanno certamente impatto sul predetto conto, ma con una tempistica diversa rispetto al relativo pagamento da parte del bilancio dello Stato:

- i residui generati da spese dirette del bilancio dello Stato hanno un impatto sul conto economico coincidente con il loro pagamento;
- per i residui connessi a trasferimenti ad Amministrazioni Pubbliche ed a fondi da ripartire, il pagamento ha un effetto sui saldi più diluito nel tempo. Ciò dipende, per i primi, dalle giacenze sui conti di Tesoreria intestati agli Enti e dal relativo livello di utilizzo, tenuto conto dei limiti di prelevamento esistenti. L'effetto sui conti infatti verrà registrato nel momento dell'effettivo prelievo dalla Tesoreria. Per i fondi da ripartire, invece, la diversa tempistica dipende dalle complesse procedure di ripartizione previste a legislazione vigente.

Dall'analisi del grafico emerge, sia in termini di valore assoluto, che in percentuale rispetto al PIL, una crescita fino al 2002 seguita da un sostanziale profilo costante fino al 2006 dei residui aventi impatto diretto sulla P.A. che poi decrescono dal 2007. Tale contrazione prosegue anche nel 2011 (-7.721 milioni) e nel 2012 (-3.571 milioni). Ciò sta a significare che la formazione di questi residui è dovuta a fattori di tipo strutturale, connessi alla diversa articolazione delle procedure di spesa.

I residui con effetto indiretto sull'indebitamento netto, crescono in valore assoluto fino all'esercizio 2002, mentre registrano una contrazione dal 2003, mantenendosi sullo stesso livello fino al 2006 per poi riscendere dal 2007 e risalire dal 2010. Tale andamento è dovuto a forti tagli di cassa effettuati alla fine degli anni '90, che hanno determinato una forte espansione dei residui e un contestuale smaltimento delle giacenze di Tesoreria. Nel 2011 e nel 2012 i residui tornano a diminuire (-18.571 milioni) passando da 71.545 milioni del 2010 ai 52.971 milioni del 2012.

Infine, i residui non aventi impatto presentano un andamento relativamente costante fino al 2002, per poi crescere nel 2003 e successivamente mostrano un trend decrescente fino al 2012.

Tabella A-10 – Bilancio dello Stato: Analisi dei residui passivi secondo l'impatto sul conto della P.A. (dati di consuntivo in milioni di euro)

	2011	2012	Differenze	Variazioni %
	(a)	(b)	(b-a)	2012/2011
Residui con impatto diretto sul conto della P.A.	17.030	13.459	-3.571	-21,0
Trasferimenti correnti:	9.051	7.637	-1.414	-15,6
a famiglie e ISP	539	677	138	25,6
ad imprese	7.771	6.327	-1.444	-18,6
di cui Rimborsi IVA autovetture	0	0	0	
ad estero	741	633	-108	-14,6
Altre uscite correnti	1.572	903	-669	-42,6
Investimenti fissi lordi e acquisti terreni	6.407	4.919	-1.488	-23,2
Residui con impatto indiretto sul conto della P.A.	67.303	52.971	-14.332	-21,3
Trasferimento ad Amm.ni pubbliche:				
Amministrazioni centrali	2.286	1.200	-1.086	-47,5
Amministrazioni locali:	36.676	27.237	-9.439	-25,7
Regioni	33.013	24.175	-8.838	-26,8
di cui ripiano disavanzi USL	0	0	0	
Comuni e Province	2.195	1.801	-394	-17,9
Altre	1.468	1.261	-207	-14,1
Enti previdenziali e di assistenza sociale	18.737	15.536	-3.201	-17,1
Altri trasferimenti in conto capitale (fondi da ripartire)	9.604	8.997	-607	-6,3
Altri residui non aventi impatto sul conto P.A.	8.631	6.918	-1.713	-19,8
Redditi da lavoro dipendente	2.244	2.116	-128	-5,7
Consumi intermedi	3.154	2.596	-558	-17,7
IRAP	48	21	-27	-56,0
Risorse proprie UE	0	0	0	
Interessi passivi e redditi da capitale	440	262	-178	-40,5
Poste correttive e compensative	1.684	1.041	-643	-38,2
Ammortamenti	0	0	0	
Acquisizione di attività finanziarie	1.061	883	-178	-16,8
TOTALE RESIDUI FINALI	92.964	73.347	-19.617	-21,1

Figura App. A-7 Analisi dei residui passivi. Potenziali effetti sull'indebitamento netto della P.A. (dati consuntivi in milioni di euro).

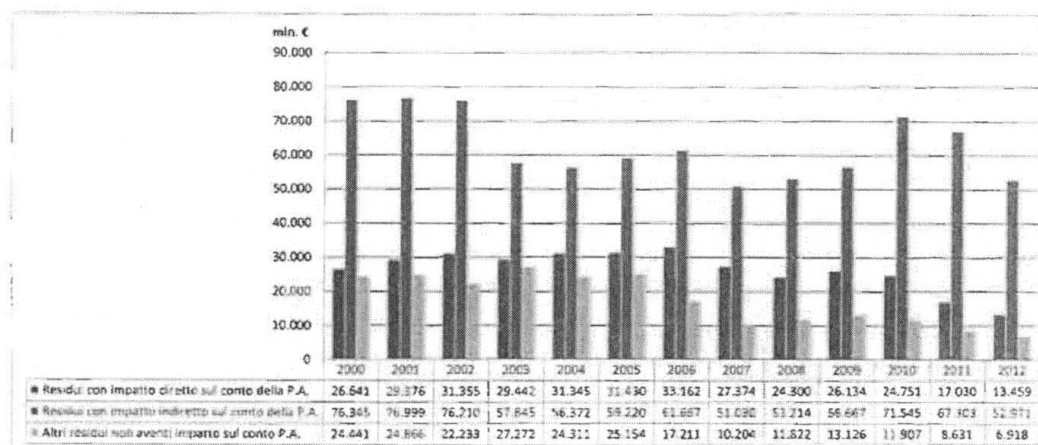
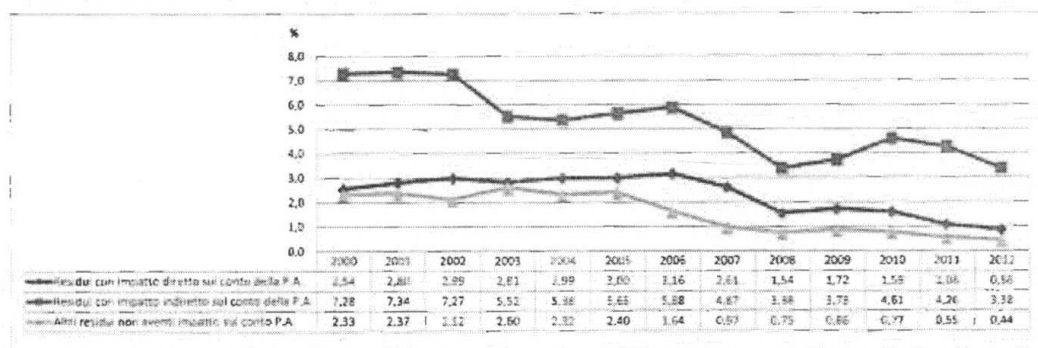


Figura App. A-8 Residui passivi rispetto al PIL.



A.1.7 Residui passivi: disaggregazione per esercizi di provenienza

L'analisi della struttura dei resti passivi a fine 2012 viene completata nella successiva Tabella A-11, con la disaggregazione per esercizi di provenienza, per aggregati economici e, distintamente, per residui propri, di stanziamento e complessivi.

L'articolazione per esercizi di provenienza del complesso dei residui finali (propri e di stanziamento) pone in evidenza che:

- i residui di nuova formazione (41.478 milioni) rappresentano il 57,0% circa della consistenza complessiva dei residui finali (73.347 milioni);
- i residui provenienti dagli esercizi precedenti, pari a 31.869 milioni, si riferiscono prevalentemente ai due esercizi precedenti al 2012.

Riguardo alla distinzione tra residui propri e di stanziamento, si osserva che:

- i residui propri, vale a dire quelli accertati a seguito di uno specifico atto formale di impegno, ammontano a complessivi 62.522 milioni, di cui 35.934 milioni di nuova formazione;

- i residui di stanziamento, vale a dire quelli accertati pur in assenza di uno specifico atto formale di impegno, ammontano a 10.824 milioni, di cui 5.544 milioni di nuova formazione.

Tabella A-11 – Bilancio dello Stato: Consistenza dei residui passivi alla fine del 2012 analizzati per categorie economiche ed esercizi di provenienza (in milioni di euro) (1/2)

	2007 e precedenti	2008	2009	2010	2011	2012	Totale residui al 31/12/2012
A. RESIDUI PROPRI							
Redditi da lavoro dipendente				0	105	476	581
Consumi intermedi				0	518	2.065	2.583
IRAP				0	1	15	16
Trasferimenti correnti ad Amm. n. pubbliche:	0	0	250	1.681	13.794	20.710	36.435
Amministrazioni centrali				0	62	310	372
Amministrazioni locali:	0	0	250	1.681	10.066	11.230	23.227
Regioni			250	1.681	9.484	9.673	21.088
Comuni e Province			0	0	458	759	1.217
Altre			0	0	124	798	922
Enti previdenziali e di assistenza sociale			0	0	3.666	9.170	12.836
Trasferimenti correnti a famiglie e ISP			0	0	243	418	661
ad imprese			0	0	554	1.318	1.872
ad estero			0	0	62	81	143
Risorse proprie UE			0	0	0	1	1
Interessi passivi e redditi da capitale			0	0	3	259	262
Poste correttive e compensative			0	0	401	640	1.041
Ammortamenti			0	0	0	0	0
Altre uscite correnti			0	0	116	73	189
TOTALE RESIDUI DI PARTE CORRENTE	0	0	250	1.681	15.797	26.056	43.784
Investimenti fissi lordi e acquisti di terreni	1	0	0	769	1.734	1.896	4.400
Contributi agli investimenti ad Amm. n. pubb:	1	154	257	552	2.353	3.248	6.565
Amministrazioni centrali	0	0	0	41	173	346	560
Amministrazioni locali:	1	0	0	305	1.315	1.826	3.447
Regioni	0	0	0	103	1.096	1.466	2.665
Comuni e Province	1	0	0	193	113	187	494
Altre		0	0	9	106	173	288
Enti previdenziali e di assistenza sociale	0	154	257	206	865	1.076	2.558
Contributi agli investimenti a famiglie e ISP		0	0	0	5	10	15
ad imprese		0	0	319	832	2.555	3.706
ad estero		0	0	0	240	180	420
Altri trasferimenti in conto capitale		0	1	642	832	1.460	2.935
Acquisizione di attività finanziarie		0	0	0	169	529	698
TOTALE RESIDUI IN CONTO CAPITALE	2	154	258	2.282	6.165	9.878	18.738
TOTALE GENERALE RESIDUI PROPRI	2	154	508	3.963	21.962	35.934	62.522
B. RESIDUI DI STANZIAMENTO							
Redditi da lavoro dipendente	0	0	0	0	300	1.235	1.535
Consumi intermedi	0	0	0	0	0	12	12
IRAP	0	0	0	0	0	4	4
Trasferimenti correnti ad Amm. n. pubbliche:	0	0	0	0	0	0	0
Amministrazioni centrali	0	0	0	0	0	0	0
Amministrazioni locali:	0	0	0	0	0	0	0
Regioni	0	0	0	0	0	0	0
Comuni e Province	0	0	0	0	0	0	0
Altre	0	0	0	0	0	0	0
Enti previdenziali e di assistenza sociale	0	0	0	0	0	0	0
Trasferimenti correnti a famiglie e ISP	0	0	0	0	0	0	0
ad imprese	0	0	0	0	0	0	0
ad estero	0	0	0	0	0	7	7
Risorse proprie UE	0	0	0	0	0	1	1
Interessi passivi e redditi da capitale	0	0	0	0	0	0	0
Poste correttive e compensative	0	0	0	0	0	0	0
Ammortamenti	0	0	0	0	0	0	0
Altre uscite correnti	0	0	0	0	0	714	714
TOTALE RESIDUI DI PARTE CORRENTE	0	0	0	0	300	1.973	2.273
Investimenti fissi lordi e acquisti di terreni	0	0	0	0	17	502	519
Contributi agli investimenti ad Amm. n. pubb:	0	0	0	0	0	583	583
Amministrazioni centrali	0	0	0	0	0	267	267
Amministrazioni locali:	0	0	0	0	0	175	175
Regioni	0	0	0	0	0	36	36
Comuni e Province	0	0	0	0	0	88	88
Altre	0	0	0	0	0	51	51
Enti previdenziali e di assistenza sociale	0	0	0	0	0	141	141
Contributi agli investimenti a famiglie e ISP	0	0	0	0	0	0	0
ad imprese	0	0	0	0	0	748	748
ad estero	0	0	0	0	0	62	62
Altri trasferimenti in conto capitale	0	0	10	296	4.657	1.491	6.454
Acquisizione di attività finanziarie	0	0	0	0	0	186	186
TOTALE RESIDUI IN CONTO CAPITALE	0	0	10	296	4.674	9.572	8.552
TOTALE GENERALE RESIDUI DI STANZIAMENTO	0	0	10	296	4.974	5.544	10.824

Tabella A-11 – (segue) Bilancio dello Stato: Consistenza dei residui passivi alla fine del 2012 analizzati per categorie economiche ed esercizi di provenienza (in milioni di euro) (2/2)

	2007 e precedenti	2008	2009	2010	2011	2012	Totale residui al 31/12/2012
C. RESIDUI TOTALI							
Redditi da lavoro dipendente	0	0	0	0	405	1.711	2.116
Consumi intermedi	0	0	0	0	518	2.077	2.595
IRAP	0	0	0	0	1	19	20
Trasferimenti correnti ad Amm.ni pubbliche:	0	0	250	1.681	13.794	20.710	36.435
Amministrazioni centrali	0	0	0	0	62	310	372
Amministrazioni locali:	0	0	250	1.681	10.066	11.230	23.227
Regioni	0	0	250	1.681	9.484	9.673	21.088
Comuni e Province	0	0	0	0	458	759	1.217
Altre	0	0	0	0	124	798	922
Enti previdenziali e di assistenza sociale	0	0	0	0	3.666	9.170	12.836
Trasferimenti correnti a famiglie e ISP	0	0	0	0	243	418	661
ad imprese	0	0	0	0	554	1.318	1.872
ad estero	0	0	0	0	62	88	150
Risorse proprie CEE	0	0	0	0	0	2	2
Interessi passivi e redditi da capitale	0	0	0	0	3	259	262
Poste correttive e compensative	0	0	0	0	401	640	1.041
Ammortamenti	0	0	0	0	0	0	0
Altre uscite correnti	0	0	0	0	116	787	903
TOTALE RESIDUI DI PARTE CORRENTE	0	0	250	1.681	16.097	28.029	46.057
Investimenti fissi lordi e acquisti di terreni	1	0	0	769	1.751	2.398	4.919
Contributi agli investimenti ad Amm.ni pubb:	1	154	257	552	2.353	3.831	7.148
Amministrazioni centrali	0	0	0	41	173	613	827
Amministrazioni locali:	1	0	0	305	1.315	2.001	3.622
Regioni	0	0	0	103	1.096	1.502	2.701
Comuni e Province	1	0	0	193	113	275	582
Altre	0	0	0	9	106	224	339
Enti previdenziali e di assistenza sociale	0	154	257	206	865	1.217	2.699
Contributi agli investimenti a famiglie e ISP	0	0	0	0	5	10	15
ad imprese	0	0	0	319	832	3.303	4.454
ad estero	0	0	0	0	240	242	482
Altri trasferimenti in conto capitale	0	0	11	938	5.489	2.951	9.389
Acquisizione di attività finanziarie	0	0	0	0	169	715	884
TOTALE RESIDUI IN CONTO CAPITALE	2	154	268	2.578	10.839	13.450	27.290
TOTALE GENERALE	2	154	518	4.259	26.936	41.478	73.347

Figura App. A-9 : Residui propri (milioni di euro).

