

CAMERA DEI DEPUTATI
COMMISSIONE
D'INCHIESTA URANIO

OMICIDI
DISASTRI
VERITA' E
GIUSTIZIA

RELAZIONE FINALE
ON. MAURO PILI

Parte terza

PAGINA BIANCA

OMICIDI DISASTRI VERITA' E GIUSTIZIA

ALLEGATI

- 1) RILIEVI ISTOPATOLOGICI E DI MICROSPIA ELETTRONICA SU ORGANI INTERNI DI 3 BOVINI, 2 OVINI, 2 CAPRE PASCOLANTI NEL POLIGONO DI TIRO DI QUIRRA – DOTT. ANTONIETTA GATTI CNR-ISTEC
- 2) RAPPORTO KFOR SU DEPLETED URANIUM – FEBBRAIO 2001
- 3) TRAINING SUPPORT PACKAGE DEPLETED URANIUM – LUGLIO 1999
- 4) CONFIGURAZIONE DEGLI ELEMENTI DI RISCHIO CONSEGUENTE POSSIBILE IMPIEGO DELL'URANIO IMPOVERITO – RIETI APRILE 2000
- 5) RELAZIONE POLIGONO SPERIMENTALE E DI ADDESTRAMENTO INTERFORZE DI SALTO DI QUIRRA – VALUTAZIONE ESPOSIZIONE A NANOPARTICOLATO AERODISPERSO DURANTE LE ATTIVITA' DI BRILLAMENTO DI MUNIZIONAMENTO OBSOLETO
- 6) SENTENZA CONDANNA DELLO STATO PER LA MORTE DEL SERGENTE MAGGIORE DELL'ESERCITO ANDREA ANTONACI PER MALATTIA CONTRATTA NELLA MISSIONE INTERNAZIONALE IN BOSNIA
- 7) SENTENZA CONDANNA DELLO STATO PER LA MORTE DEL VBF SALVATORE VACCA IN MISSIONE INTERNAZIONALE IN BOSNIA
- 8) RAPPORTO DI LAVORO CONSEGNA TRASPORTO MATERIALI SENSIBILI 5 MARZO 1998 – VERSO QUIRRA
- 9) FOTOGRAFIE SU ESPLOSIONI E NUBI TOSSICHE A QUIRRA
- 10) FOTOGRAFIE SU PREDISPOSIZIONE CON RUSPE MEGAESPLOSIONI E MUNIZIONI DI VARIO CALIBRO PER CENTINAIA DI QUINTALI

ALLEGATO 1

**Rilievi istopatologiche e di microscopia
elettronica su organi interni di 3 bovini, 2
ovini e 2 capre pascolanti nel Poligono di Tiro
di Quirra.**

**Campioni già analizzati dall'Istituto
Sperimentale Zooprofilattico di
Sassari con spettrometria di Massa**

**Dott. Antonietta M. Gatti; CNR-ISTEC
Prof. Attilio Corradi, Università di Parma
Anna Maria Cantoni,**

Audizione della commissione del Senato, Ottobre 2012

CAGLIARI, 8 NOVEMBRE 2011

Assessorato alla Sanità, dall'Istituto zooprofilattico,
Asl di Cagliari e Lanusei,

Quirra, i test assolvono tutti i prodotti alimentari

Tutti d'accordo: acqua e pascoli del poligono non sono inquinati, carne, latte e formaggi prodotti dagli allevamenti di Quirra non sono pericolosi per l'alimentazione



Monitoraggio del Poligono PISQ da parte della NAMSA
LOTTO 3
**ANALISI DEGLI ELEMENTI CHIMICI IN MATRICI AMBIENTALI E BIOLOGICHE PRESSO IL
POLIGONO INTERFORZE DI SALTO DI QUIRRA**
4.6 Analisi chimica.

Le procedure di preparazione ed analisi dei campioni prelevati devono essere conformi a quanto stabilito dalle normative vigenti italiane in fatto di metodiche analitiche.

Negli animali pascolanti, in particolare, dovranno essere analizzati gli organi bersaglio degli elementi chimici indicati nel seguito (almeno polmoni, reni, intestino, gonadi, tessuto adiposo e linfatico...)

I metodi analitici impiegati devono garantire, per ogni singolo elemento chimico, un limite di rilevabilità minore di un decimo della quantità massima prevista dalle normative italiane in fatto di tutela dell'ambiente e dovrà essere dichiarato al momento della proposta tecnica per la gara.

Nei campioni devono essere determinati almeno i seguenti elementi chimici: Al, As, Ba, Cd, Co, Cr, Cu, Fe, Ni, Pb, Sb, Th, Tl, U, W, Zn, Zr, perclorati.

In campioni selezionati devono essere determinati i rapporti degli isotopi dell'uranio.

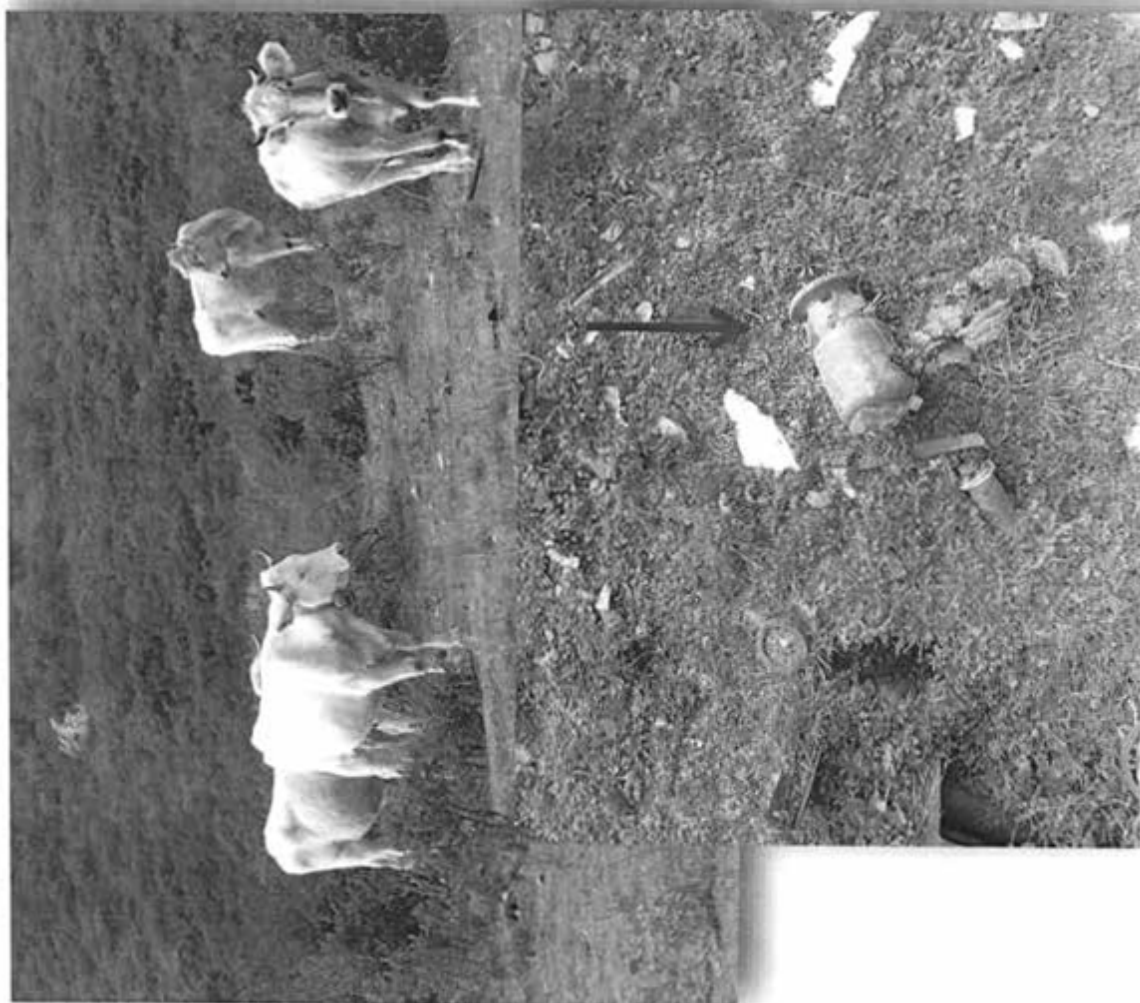
Nei campioni di origine animale, dovrà essere determinata l'eventuale presenza di nano particelle metalliche.

LOTTO N 3 Analisi chimiche su matrici fisiche e biologiche

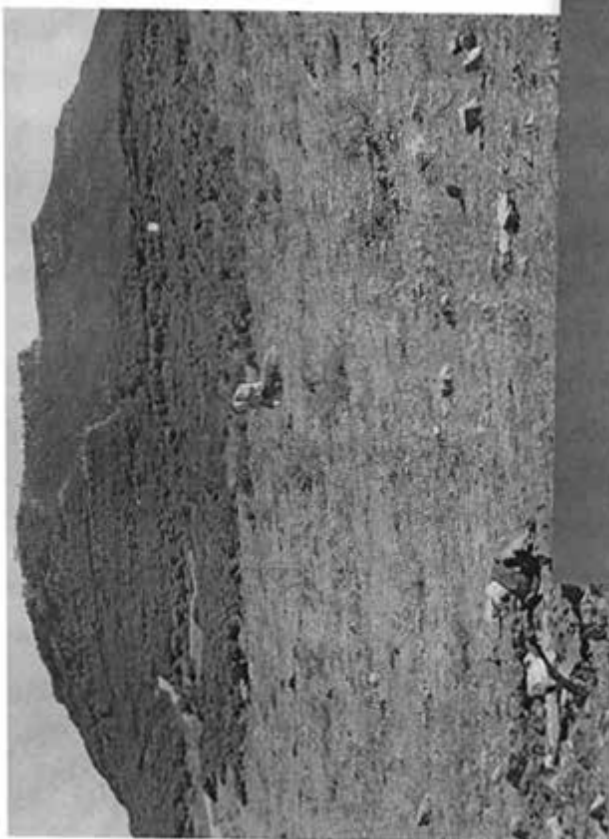
RELAZIONE DEI MEDICI VETERINARI DR. MELLIS GIORGIO* E DR LORRAI SANDRO**

Alla luce di quanto esposto in precedenza, si può affermare che questa indagine ha messo in evidenza **l'insorgere contemporaneo di problematiche genetiche (malformazione) negli animali e gravi malattie tumorali nelle persone che si occupano della conduzione degli allevamenti intorno alla zona perimetrale della base militare di Capo San Lorenzo nei territori di Quirra.** É sicuramente da approfondire il fatto che alla nascita di animali con malformazioni genetiche negli allevamenti corrisponda l'insorgenza di malattie tumorali nelle persone che lavorano in quel settore.









**Rilievi istopatologici su campioni tissutali
di ruminanti (3 bovini, 2 ovini, 2 capre)
vissuti nelle vicinanze del Poligono
Interforze di Quirra (OR) in Sardegna**

- Professori Attilio Corradi e Anna Maria Cantoni
- Dipartimento di Scienze Medico-Veterinarie di Parma
- U.O di Anatomia Patologica Veterinaria

Identificazione dei campioni tissutali

N° identificazione IZS (SS)	organi esaminati	soggetti
743-32578	fegato, rene	bovina 23 anni
743-32560	polmone, linfonodi	
744-30009	fegato, rene	bovina 16 anni
744-30014	polmone	
745-30150	fegato, rene	capra 6 anni
745-30135	polmone	
746-34128	fegato, rene, polmone	ovino
747-32752	fegato, rene, polmone	ovino
748-37962	fegato, rene, polmone	bovina 5 anni
749-34131	fegato, rene, polmone	capra

Prelievo e processazione dei campioni

- I campioni sono stati trasferiti, nella stessa giornata del prelievo, presso il Laboratorio di Istopatologia dell'Unità Operativa di Anatomia Patologica del Dipartimento di Scienze Medico Veterinarie di Parma
- Dopo 72 ore di fissazione da ciascun campione sono stati effettuati 4-5 prelievi di circa 2x2 cm di lato, che sono stati successivamente processati con passaggi in alcoli e xilene, inclusione in paraffina e taglio al microtomo in sezioni istologiche di 5 µm di spessore
- le sezioni istologiche sono state colorate con la colorazione di base dell'istologia: Ematossilina-Eosina

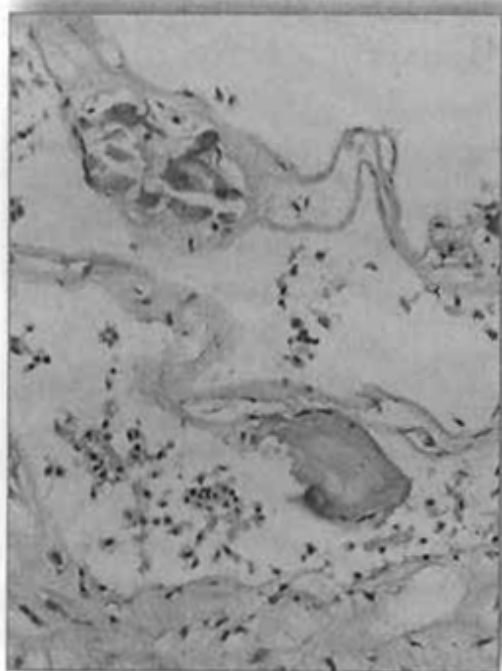
Rilievi istopatologici
N° 743- 32578 e 743-32560
bovina di 23 anni

RENE: fenomeni di infiammazione tubulo-interstiziale con glomerulosclerosi a carattere focale e presenza di microcistiti a livello intratubulare (nefrocalcinosi);

FEGATO: quadri di epatite granulomata di probabile natura parassitaria,

LINFONODO: istiocitosi dei seni per accumulo di pigmenti,

POLMONE: quadri di infiammazione interstiziale e di bronchite catarrale purulenta a carattere focale.



**N° 743-32578 e 743-32560
bovina di 23 anni**

**sezione istologica di rene,
concrementi basofili nei tubuli
collettori,
e-e 10x**



**sezione istologica di fegato
con granuloma parassitario,
e-e 10x.**