

La voce afferente il "Realizzo di somme investite in titoli e valori mobiliari diversi", che accoglie gli eventuali introiti derivanti dalla dismissione di partecipazioni non ha avuto alcun impatto sul bilancio dell'esercizio 2012 per effetto della mancanza di offerte sia alla gara per la dismissione della partecipazione di maggioranza nell'Aeroporto di Genova, sia alle altre procedure di asta pubblica bandite nel corso del 2012 relative, in particolare, alla partecipazione in Milano Serravalle, in SEPG e in Marina Fiera.

Le entrate per "Contributi dello Stato per opere" comprendono la quota annuale della legge 43/2005 e la quota di circa 200 mila euro del contributo statale erogato direttamente a valere sul bilancio dello Stato per il progetto della nuova calata di Fincantieri.

Nel corso del 2012 si sono perfezionate le operazioni finanziarie con la Cassa Depositi e Prestiti per il finanziamento di parte del programma delle opere 2012-2014 (circa 11 milioni di euro quale quota del 2012) e con la Banca Europea degli Investimenti a finanziamento del progetto di riempimento di Calata Bettolo (circa 44 milioni di euro quale quota del 2012).

Per quanto concerne le spese di parte corrente, nell'esercizio 2012 ammontano a circa 36,1 milioni di euro, e sono rappresentate per il 51,5% da spese per il personale ed organi dell'Ente, per circa il 9% da spese di acquisto di beni di consumo e prestazione di servizi, e per circa il 40% da spese ed oneri diversi compresi quelli relativi al contenzioso per procedimenti già definiti.

Le spese

Bilancio 2012 - Riepilogo delle Spese Correnti (in migliaia di euro)

SPESE CORRENTI	PREVISIONE DEFINITIVA	GESTIONE	SCOSTAMENTO IN %
Spese per il personale ed organi	20.252	18.575	-8,28%
Spese per acquisto di beni e servizi	16.359	12.657	-22,63%
Spese ed accantonamenti per liti ed arbitraggi	1.850	749	-59,49%
Altre spese correnti (interessi passivi, imposte e tasse, rimborsi ed oneri diversi)	5.403	4.082	-24,46%
TOTALE SPESE CORRENTI	43.865	36.064	-17,78%

Le azioni del Governo per la riduzione della spesa pubblica hanno avuto effetti

Gli effetti della "Spending Review"

rilevanti anche sul bilancio dell'Ente: nel 2012 sono stati ridotte spese per acquisto di beni e servizi per circa 900 mila euro quale conseguenza delle misure di riduzione della spesa di talune categorie del bilancio (consulenze, rappresentanza, automezzi, etc) e della politica di contenimento dei consumi intermedi. Tali importi sono stati riversati al bilancio dello Stato operando in tal senso una sorta di devoluzione contraria dagli enti periferici al bilancio centrale. Per effetto delle politiche di restrizione della spesa, l'Ente ha raggiunto inoltre importanti risultati sulle voci inerenti le spese per il personale (-8,28% rispetto alle previsioni definitive), azione raggiunta per effetto delle misure organizzative adottate nel corso degli ultimi anni.

Gli investimenti in conto capitale

In relazione agli investimenti in conto capitale, nell'esercizio 2012 sono state impegnate risorse per la realizzazione di opere e lavori per circa 64,9 milioni di euro, anche per effetto del perfezionamento di operazioni finanziarie nel corso dell'esercizio 2012 pari a circa 55,1 milioni di euro.

Bilancio 2012 – Riepilogo delle Spese per Investimenti in Opere (in migliaia di euro)

SPESE PER INVESTIMENTI IN OPERE	PREVISIONE DEFINITIVA	GESTIONE	SCOSTAMENTO IN %
Opere e fabbricati	57.230	48.529	-15,20%
Opere e fabbricati (Finanziamenti Statali)	1.339	1.000	-25,32%
Manutenzioni straordinarie	6.278	5.142	-18,10%
TOTALE SPESE PER INVESTIMENTI	64.847	54.670	-15,69%

Sono state inoltre impegnate risorse per l'acquisizione di immobilizzazioni materiali ed immateriali pari a circa 2,5 milioni di euro, in parte riconducibili alla gestione e mantenimento del sistema E-Port ed in parte (1,4 milioni di euro) per spese connesse alla redazione del nuovo Piano Regolatore Portuale.

Bilancio 2012– Riepilogo delle Spese per Risorse Strumentali (in migliaia di euro)

SPESE PER RISORSE STRUMENTALI	PREVISIONE DEFINITIVA	GESTIONE	SCOSTAMENTO IN %
Attrezzature, macchinari ed altri beni mobili	154,5	82	-46,61%
Mobili e macchine da ufficio	210	105	-50,08%
Beni immateriali	2600	2446	-5,94%
Partecipazioni azionarie	2500	2223	-11,07%
TOTALE SPESE PER RISORSE	5.465	4.856	-11,13%

Relazione sulla Gestione

Nel corso del 2012 è da segnalare l'impegno di risorse alla voce "Partecipazioni azionarie" i cui valori di circa 2,2 milioni di euro sono riferiti alla ricapitalizzazione di Riparazioni Navali S.p.A in coerenza con la delibera assunta dal Comitato Portuale, n. 87/3/2012, avente per oggetto "Comparto delle riparazioni navali: attuazione delle linee guida di cui alla delibera n. 52/15/2012, revisione del regolamento ed aumento del capitale sociale di Riparazioni Navali S.p.A."

A conclusione di questa relazione sul consuntivo 2012, si può confermare come l'andamento del bilancio di questa Autorità Portuale evidenzia la solidità dell'esercizio economico - finanziario concluso. La rendicontazione del bilancio illustrata nelle pagine che seguono rileva come questo Ente persista negli obiettivi di efficienza ed efficacia dell'azione amministrativa, consolidandosi come punto di riferimento nel settore portuale nazionale ed internazionale.



Autorità Portuale di Genova

Relazione illustrativa



PREMESSA

Il Rendiconto Generale è il documento nel quale vengono rappresentati i risultati finanziari, economico-patrimoniali della gestione annuale e descritti i fatti finanziariamente rilevanti. Viene redatto ai sensi del Regolamento di Amministrazione e Contabilità approvato dal Comitato Portuale nella seduta del 23 aprile 2007 ed integrato dal Ministero dei Trasporti, di concerto con il Ministero dell'Economia e delle Finanze, con nota prot.M-TRA/DINFRA n. 6530 del 26 giugno 2007, integrato dal Comitato Portuale con delibera 117/2 nella seduta del 29 novembre 2011 ed approvato dal Ministero delle Infrastrutture e dei Trasporti, di concerto con il Ministero delle Economie e delle Finanze, con nota M_TRA/PORTI/3927 del 26 marzo 2012.

Accompagnato dalla Relazione Illustrativa, il Rendiconto Generale si compone dei seguenti documenti:

- a) il conto di bilancio che è costituito da:
 - o il rendiconto finanziario decisionale, nel quale vengono esposte le risultanze delle entrate e delle uscite secondo la stessa struttura del bilancio di previsione, la cui unità elementare è rappresentata dall' "Unità Previsionale di Base";
 - o il rendiconto finanziario gestionale, nel quale vengono esposte le risultanze delle entrate e delle uscite la cui unità elementare è rappresentata dal "*capitolo*";
 - o la ripartizione delle uscite per Missioni Istituzionali, obiettivi perseguiti dall'Ente, individuate con riferimento all'esigenza di definire le politiche pubbliche di settore e di misurare il prodotto delle attività amministrative;

- b) lo stato patrimoniale a sezioni contrapposte redatto secondo l'impostazione definita nell'art. 2424 c.c., con evidenza dei valori dei beni mobili ed immobili e delle rispettive dinamiche intervenute. Quantifica il complesso degli elementi patrimoniali attivi e passivi all'inizio dell'esercizio, le variazioni intervenute nelle singole poste attive e passive, il complesso degli elementi patrimoniali attivi e passivi alla chiusura dell'esercizio e l'incremento o la diminuzione del patrimonio netto per effetto della gestione.



Autorità Portuale di Genova

Relazione illustrativa



- c) il conto economico, redatto secondo l'impostazione scalare definita nell'art. 2425 del codice civile, mette in evidenza il processo di formazione del risultato economico d'esercizio sia per quanto riguarda l'attività istituzionale sia per la residua attività commerciale dell'Ente;

- d) la nota integrativa avente funzione esplicativa e di analisi attraverso tabelle e di commento circa i criteri di valutazione applicati;

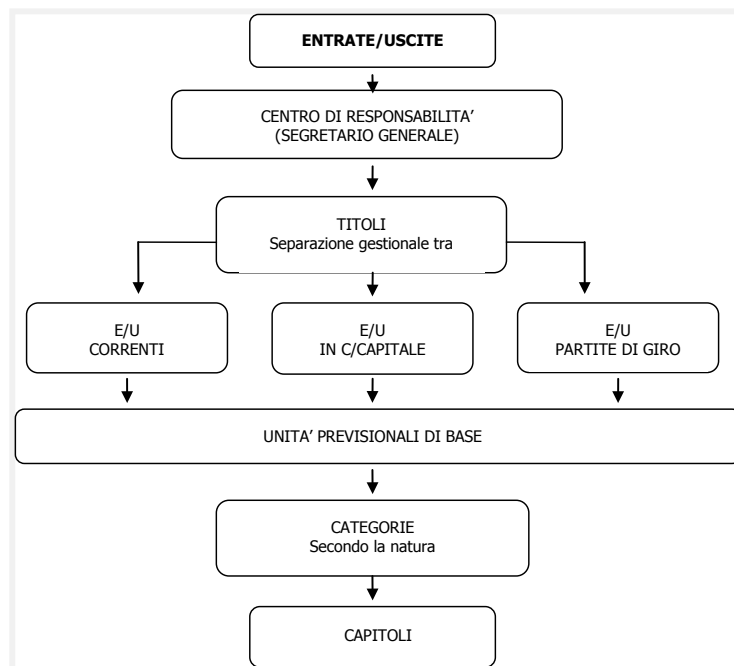
Al Rendiconto Generale sono inoltre allegati:

- a. La situazione amministrativa;
- b. La relazione sulla gestione;
- c. La relazione del Collegio dei Revisori dei Conti.

La seguente relazione illustrativa intende fornire, in ossequio ai principi di chiarezza e trasparenza, le consuete informazioni in riferimento all'andamento delle spese sostenute a fronte delle entrate acquisite.

La gestione finanziaria è stata realizzata nel pieno rispetto di quanto stabilito dal Bilancio di previsione, approvato con delibera del Comitato Portuale n. 115/6/2011 del 10 novembre 2011 e con nota M_TRA/PORTI/58 del Ministero delle Infrastrutture e dei Trasporti del 4 gennaio 2012, e dalle successive note di variazione, avvenute con la delibera del Comitato Portuale n. 20/1/2012 del 16 marzo 2012, approvata dal Ministero delle Infrastrutture e dei Trasporti con nota M_TRA/PORTI/5904 del 7 maggio 2012, con delibera n.41/6/2012 del 24 aprile 2012 approvata dal Ministero delle Infrastrutture e dei Trasporti con nota M_TRA/PORTI/10170 del 26 luglio 2012 e con delibera n.127/2/2012 del 15 novembre 2012 approvata dal Ministero delle Infrastrutture e dei Trasporti con nota M_TRA/PORTI/16799 del 27 dicembre 2012.

Di seguito si dà rappresentazione della struttura del Rendiconto Finanziario:





Autorità Portuale di Genova

Relazione illustrativa



RELAZIONE ILLUSTRATIVA AL CONTO DI BILANCIO

AVANZO DI AMMINISTRAZIONE

Il conto consuntivo è stato predisposto in ottemperanza al Regolamento di Amministrazione e Contabilità vigente. Il bilancio finanziario al 31 dicembre 2012 presenta un avanzo di amministrazione di € 90.161.364,18, così composto:

Avanzo di amministrazione al 31/12/2011	66.928.894,34
Avanzo finanziario 2012	16.739.541,76
Saldo radiazione residui	6.492.928,08
Avanzo di amministrazione al 31/12/2012	90.161.364,18
Di cui:	
	Avanzo vincolato
	Avanzo disponibile
	40.990.594,48
	49.170.769,70
Avanzo di amministrazione al 31/12/2012	90.161.364,18

L'avanzo con vincolo di destinazione riguarda:

- Avanzo da destinare alla realizzazione di opere	37.312.475,16
- Avanzo dell'Addizionale sovrattassa sulla Security	246.461,24
- Avanzo derivante dal gettito della sovrattassa	2.830.237,80
- 10% del fondo perequativo da destinare alla realizzazione del "Punto di Entrata Designato"	410.000,00
- Contributo Stato DM 357/2011	191.420,28
Totale avanzo vincolato	40.990.594,48

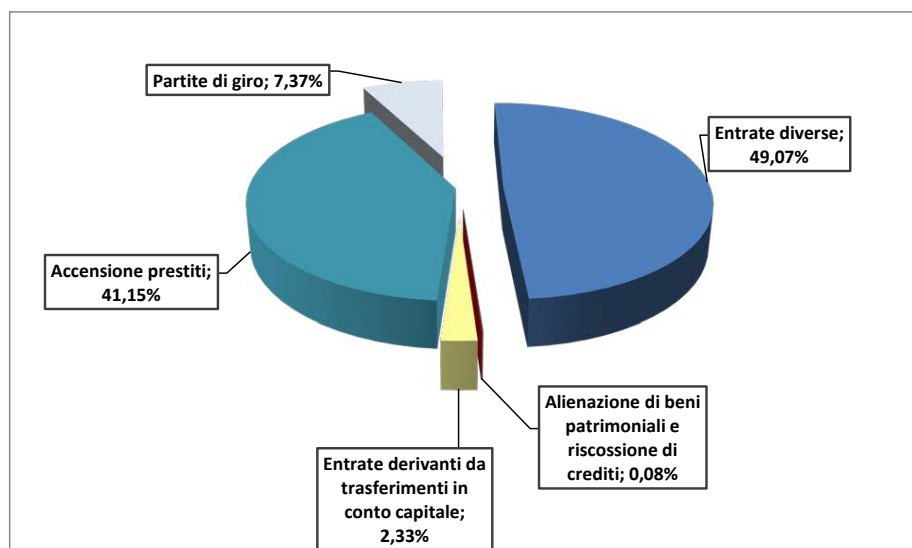


GESTIONE DI COMPETENZA

ENTRATA

Le entrate, comprensive delle partite di giro, ammontano complessivamente ad € 134.236.846,90 di cui € 65.872.448,12 di entrate correnti, € 58.464.771,46 in conto capitale ed € 9.899.627,32 in partite di giro. Rispetto alle previsioni risultano minori accertamenti sulle entrate correnti per € 4.232.551,88 e minori accertamenti sulle entrate in conto capitale per € 1.266.228,54. Le entrate suddivise per Unità Previsionali di Base risultano così composte:

	Previsioni assestate	Accertato	Differenze
Entrate derivanti da trasferimenti correnti	-	-	-
Entrate diverse	70.105.000,00	65.872.448,12	- 4.232.551,88
Totale entrate correnti (Titolo I)	70.105.000,00	65.872.448,12	- 4.232.551,88
Entrate per alienazione di beni patrimoniali e riscossione di crediti	76.000,00	95.820,57	19.820,57
Entrate derivanti da trasferimenti in conto capitale	3.705.000,00	3.131.420,28	- 573.579,72
Entrate derivanti da accensione prestiti	55.950.000,00	55.237.530,61	- 712.469,39
Totale entrate in conto capitale(Titolo II)	59.731.000,00	58.464.771,46	- 1.266.228,54
Entrate per partite di giro (Titolo III)	13.580.000,00	9.899.627,32	- 3.680.372,68
Totale	143.416.000,00	134.236.846,90	- 9.179.153,10





Autorità Portuale di Genova

Relazione illustrativa



Titolo I Entrate correnti (€ 65.872.448,12)

Le entrate correnti, che rappresentano il 49,07% del totale entrate, erano previste in € 70.105.000,00 e risultano al termine dell'esercizio accertate complessivamente in € 65.872.448,12; lo scostamento di € 4,2 milioni è dovuto principalmente al minor accertamento di € 2,5 milioni riguardanti i canoni demaniali e di € 1,15 milioni circa riguardanti le entrate tributarie.

Unità previsionale di base – Entrate diverse

La suddivisione delle entrate diverse, per il cui commento si rinvia alla pertinente categoria, viene rappresentata nei dati di consuntivo in raffronto con l'esercizio precedente:

	2012	2011
Entrate tributarie	34.557.425,44	34.371.528,35
Redditi e proventi patrimoniali	28.251.129,91	36.780.233,97
Poste correttive e compensative	1.277.659,23	9.015.608,02
Entrate non classificabili in altre voci	1.786.233,54	1.740.102,94
Totale	65.872.448,12	81.907.473,28

Categoria 1.02.01 - Entrate tributarie (€ 34.557.425,44)

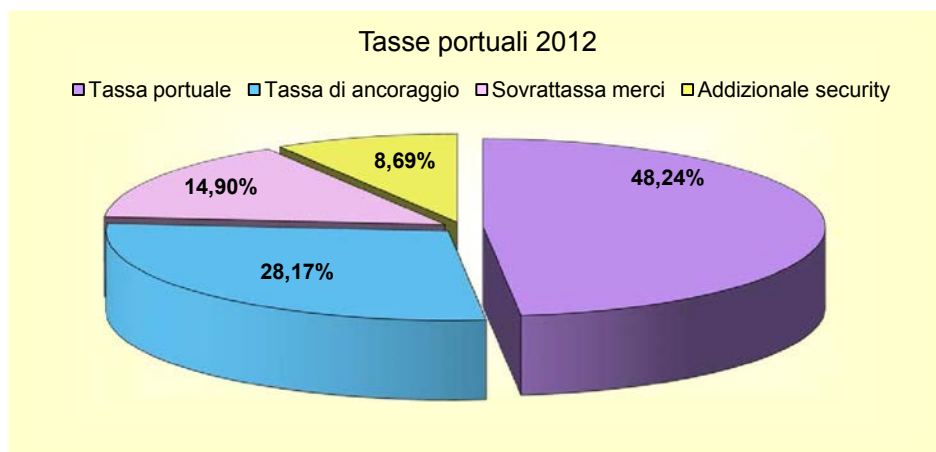
Gli accertamenti della categoria riguardano le tasse portuali.

		Composizione
Tassa portuale	16.669.368,27	48,24%
Tassa di ancoraggio	9.736.253,14	28,17%
Sovrattassa merci	5.149.667,52	14,90%
Addizionale security	3.002.136,51	8,69%
Totale	34.557.425,44	100,00%



Autorità Portuale di Genova

Relazione illustrativa



Andamento biennale degli accertamenti per tasse portuali

	2012	2011
Tassa merci	16.669.368,27	17.160.736,76
Tassa di ancoraggio	9.736.253,14	8.667.737,29
Sovrattassa merci	5.149.667,52	5.408.240,86
Addizionale security	3.002.136,51	3.134.813,44
TOTALI	34.557.425,44	34.371.528,35

Come si evince dalla tabella soprastante le tasse portuali sono rimaste pressoché invariate negli ultimi due esercizi. Occorre sottolineare che gli accertamenti vengono effettuati secondo il "principio di cassa", ovvero sulla base di quanto effettivamente versato dall' Agenzia delle Dogane.

Categoria 1.02.02 - Redditi e proventi patrimoniali (€ 28.251.129,91)

La presente categoria è composta dagli accertamenti derivanti da canoni, interessi attivi ed altri redditi patrimoniali. La tabella seguente espone i dati dell'anno corrente valutando l'incidenza percentuale di ciascun capitolo sul totale della categoria:



Autorità Portuale di Genova

Relazione illustrativa

Redditi e proventi patrimoniali	Incidenza	
Canoni di affitto di beni patrimoniali dell'Ente	639.510,18	2,26%
Altri redditi e proventi patrimoniali	38.360,05	0,14%
Canoni demaniali	27.458.676,34	97,19%
Interessi attivi su titoli, depositi, c/c	114.583,34	0,41%
Totale	28.251.129,91	100%

Gli accertamenti della categoria "Canoni di affitto di beni patrimoniali dell'Ente", riguardano l'entrata derivante dalla locazione di beni di proprietà dell'Ente e in dettaglio risultano:

	2012	2011
Canoni aree patrimoniali	4.335,98	4.269,60
Canoni edifici patrimoniali	614.057,53	1.380.206,73
Canoni affitti posti auto	21.116,67	26.648,10
Totale	639.510,18	1.411.124,43

La variazione in diminuzione della voce canoni patrimoniali è da attribuirsi alla cessazione di importanti contratti di locazione in essere nell'anno precedente che, a causa della crisi economica contingente e dell'offerta di spazi disponibili non ha trovato possibilità di messa a reddito.



Autorità Portuale di Genova

Relazione illustrativa

I canoni demaniali, fonte primaria d'entrata insieme alle tasse portuali, sono classificati come segue:

	2012	2011
Atti	20.928.219,31	19.796.975,04
Licenze	2.032.756,46	7.703.350,69
Altro	419.503,51	484.346,96
Totale parziale	23.380.479,28	27.984.672,69
Canoni anticipati	4.078.197,06	7.145.325,23
Totale	27.458.676,34	35.129.997,92

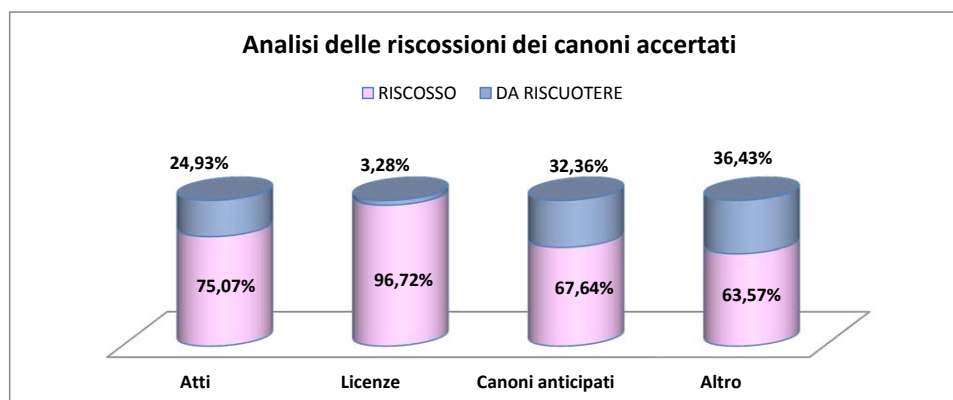
La differenza che si rileva nella tabella soprastante è dovuta principalmente alla variazione dei criteri di contabilizzazione dei canoni anticipati per licenza a partire dall'esercizio 2011.

Nella tipologia "altro" sono comprese le seguenti voci:

✓ Corrispettivi per occupazione aree demaniali	€ 256.638,69
✓ Indennizzi occupazione aree demaniali "sine titolo"	€ 105.111,99
✓ Bolli e diritti su canoni demaniali	€ 57.752,83

Il riscosso dei canoni demaniali dell'esercizio ammonta complessivamente ad € 20.701.939,84 e rappresenta il 75,4% del valore accertato.

Il grafico di seguito riportato evidenzia la percentuale di riscossione per singola voce.





Autorità Portuale di Genova

Relazione illustrativa



Gli interessi attivi accertati nel corso del 2012 sono composti come segue:

Anticipazioni personale	2.494,44
Interessi di Tesoreria	104.299,71
Rateizzazioni concesse	6.504,28
Indennizzi	1.284,91
Totale	114.583,34

Categoria 1.02.03 - Poste correttive e compensative di uscite correnti (€ 1.277.659,23)

Nella categoria "Poste correttive e compensative" troviamo come unica componente i recuperi e i rimborsi di spese diverse che, aggregati per macrovoci, si ripropongono come segue:

Personale dipendente	75.023,19
Utenze	98.847,71
Generali e diverse	53.189,92
Riparazione danni	59.931,28
Telefoniche	3.779,88
Recupero Oneri Servizio Raccolta Rifiuti	986.887,25
Totale	1.277.659,23

Categoria 1.02.04 - Entrate non classificabili in altre voci (€ 1.786.233,54)

L'accertamento di questa categoria d'entrata, che non presenta significativi scostamenti rispetto all'anno precedente, riguarda:

✓ i proventi derivanti da autorizzazioni € 836.586,46 così suddivisi:

Art.68	60.386,51
Esercizio manovre ferroviarie	28.579,10
Autorizzazioni provvisorie	80.948,50
Ex. articolo 16	255.356,87
Ex articolo 17 fornitura lavoro portuale temporaneo	23.660,65
Attività d'impresa ramo industriale	171.134,97
Suppletive articolo 19	211.622,16
Bolli su autorizzazioni	4.897,70
Totale	836.586,46



Autorità Portuale di Genova

Relazione illustrativa



✓ le entrate varie ed eventuali € 949.647,08 così suddivise:

Permessi accesso in porto a utenti e trasporti eccezionali	601.619,35
Canone pulizia specchi acquei	179.594,61
Compensi e gettoni	15.001,81
Altre entrate diverse	153.431,31
Totale	949.647,08

Nella voce "compensi e gettoni" sono ricompresi gli accertamenti relativi ai recuperi di quanto dovuto dalle società per la partecipazione del personale dell'Ente ai consigli di amministrazione.



Autorità Portuale di Genova

Relazione illustrativa

**Titolo II - Entrate in conto capitale (€ 58.464.771,46)**

Le entrate in conto capitale, al termine dell'esercizio risultano accertate in € 58.464.771,46. Tale importo è costituito dalla sommatoria delle Unità Previsionali di Base:

Entrate per alienazione di beni patrimoniali e riscossione di crediti	95.820,57
Entrate derivanti da trasferimenti in conto capitale	3.131.420,28
Entrate derivanti da accensione di prestiti	55.237.530,61
Totale	58.464.771,46

Unità previsionale di base – Entrate per alienazione di beni patrimoniali e riscossioni di crediti*Categoria 2.01.04 - Riscossione di crediti (€ 95.820,57)*

La categoria comprende unicamente la quota di T. F. R. maturato al 31 dicembre 1993 e pagato ai dipendenti aventi diritto nel corso dell'esercizio, a carico del Ministero delle Infrastrutture e dei Trasporti in base alle disposizioni della legge n. 84/94 .

Unità previsionale di base – Entrate derivanti da trasferimenti in conto capitale*Categoria 2.02.01 – Trasferimenti dallo Stato (€ 3.131.420,28)*

La categoria è composta esclusivamente da contributi dello Stato per opere, in particolare:

- € 2.940.000,00 relativi alla ottava delle tredici annualità del contributo derivante dall'applicazione dell'art. 53 della legge 28 dicembre 2001, n. 448 "Disposizioni concernenti lo stabilimento Ilva di Genova Cornigliano" stabilito dall'art. 6 ter della legge n. 43 del 31 marzo 2005;
- € 191.420,28 relativi alle somme riassegnate ai pertinenti capitoli di bilancio del Ministero delle Infrastrutture e dei trasporti ai sensi dell'articolo 2, comma 2-decies della Legge n.10/2011, destinate alla realizzazione di una nuova calata ad uso di cantieristica navale .



Autorità Portuale di Genova

Relazione illustrativa

**Unità previsionale di base – Entrate derivanti da accensioni di prestiti**

Rientra nell' Unità Previsionale di Base in oggetto le seguenti categorie:

Categoria 2.03.01 - Assunzione di Mutui (€ 55.107.946,47)

L'importo riguarda l'acquisizione della provvista finanziaria per un importo complessivo di € 55.107.946,47 ai fini della realizzazione degli interventi contemplati nel Programma Triennale delle Opere approvato con le delibere n.126/1,127/2, 128/3.

Gli accertamenti riguardano principalmente il contratto di finanziamento finalizzato alla realizzazione delle opere di Calata Bettolo (€43.458.189,91)

Categoria 2.03.02 - Assunzione di altri debiti finanziari (€ 129.584,14)

Gli accertamenti riguardano esclusivamente depositi rilasciati a garanzia degli obblighi connessi all'utilizzo delle aree demaniali date in concessione aventi natura di sola garanzia e con contestualità dell'entrata e della riscossione.