

01

ALIMENTAZIONE

Il tema dell'alimentazione è di grande attualità e importanza strategica per la ricerca e le politiche istituzionali a livello internazionale.

La produzione agroalimentare e l'alimentazione hanno forti implicazioni sul benessere di ogni individuo, la nutrizione del Pianeta, la diffusione di malattie legate alla cattiva alimentazione, la food policy, la filiera e il consumo, l'industrializzazione dell'agricoltura, e coinvolgono non solo la scienza, la ricerca e la tecnologia, ma anche le dimensioni culturale, politica, sociale, economica.

Per questo motivo il Museo sta investendo da anni sul tema dell'alimentazione e, visto il successo di pubblico del laboratorio interattivo i.lab Alimentazione aperto a marzo 2010, ha deciso di avviare nuovi progetti per sviluppare un'offerta culturale integrata e sostenibile (rete MUST-territorio), di alto livello scientifico, educativo e di comunicazione, anche in vista di EXPO 2015, il cui tema è "Nutrire il pianeta, energia per la vita".

PROGETTI ESPOSITIVI, I.LAB E ATTIVITÀ

Nel 2013 l'impegno del Museo si è concretizzato in:

"Dentro il cibo", un programma di attività del fine settimana realizzate in partnership con importanti aziende del settore alimentare;

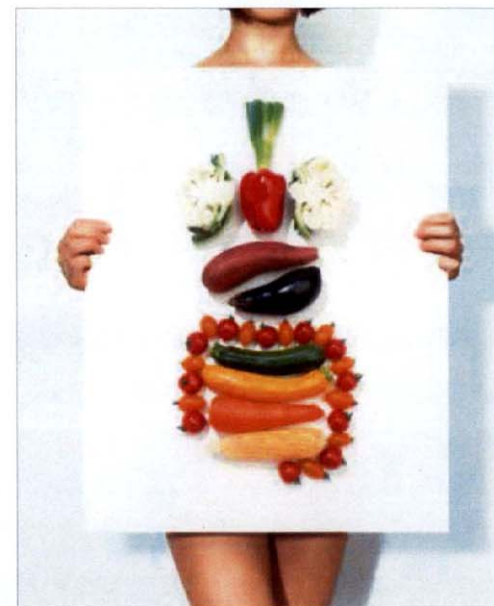
Un programma culturale "Scienza e società" realizzato con il contributo di Regione Lombardia;

La progettazione di una nuova area interattiva permanente comprensiva di grandi spazi all'aperto per la quale il Museo ha richiesto un finanziamento a Fondazione Cariplo, istituzioni e aziende;

La progettazione del concept "Il cibo dei desideri" per il Padiglione Italia di Expo 2015.

2013

alimentazione // suggestione



01

DENTRO IL CIBO PROGRAMMA DI ATTIVITÀ

Speciali iniziative nell'Ilab Alimentazione per tutto il pubblico dal Museo per discutere di alimentazione, stili di vita e salute, filiera produttiva, trasformazioni degli alimenti e scoprire che cosa si nasconde in quello che mangiamo.

19-20 gennaio
ALLA SCOPERTA DELL'OLIO
(in collaborazione con Fratelli Carli)

26-27 gennaio
VERDURE PER TUTTI I GUSTI
(in collaborazione con La Valle degli Orti)

23-24 febbraio
ALLA SCOPERTA DELLE INNOVAZIONI IN CUCINA
(in collaborazione con Electrolux)

2-3 marzo
BENESSERE A TAVOLA: I FERMENTI LATTICI
(in collaborazione con Yakult)

9-10 marzo
**SPERIMENTIAMO IL CIOCCOLATO
E APPRENDISTI CIOCCOLATIERI**
(in collaborazione con Perugina)

PROGETTI ESPOSITIVI, I.LAB E ATTIVITÀ

PROGETTI ESPOSITIVI, I.LAB E ATTIVITÀ

16-17 marzo
ALLA SCOPERTA DELLA COLAZIONE: I CEREALI
(in collaborazione con Nestlé Cereali)

23-24 marzo
PROGRAMMA SPECIALE DI ATTIVITÀ IN COLLABORAZIONE CON SANPELLEGRINO IN OCCASIONE DELLA GIORNATA MONDIALE DELL'ACQUA: ALLA SCOPERTA DELL'ACQUA, LA NATURA DELL'ACQUA, LE INCREDIBILI AVVENTURE DI ACCADUEÒ E ALTRE INIZIATIVE DEL PROGETTO WET (WATERS EDUCATION FOR TEACHERS)
promosso da Sanpellegrino con WET International Foundation

6-7 aprile
ALLA SCOPERTA DELL'OLIO
(in collaborazione con Fratelli Carli)

13-14 aprile
LATTE PER TUTTI I GUSTI
(in collaborazione con Granarolo)

27-28 aprile
ALLA SCOPERTA DELLE INNOVAZIONI IN CUCINA
(in collaborazione con Electrolux)

MUSEO NAZIONALE DELLA SCIENZA E DELLA TECNOLOGIA

2013

4-5 maggio
ALLA SCOPERTA DELLA COLAZIONE: I CEREALI
(in collaborazione con Nestlé Cereali)

11-12 maggio
ALLA SCOPERTA DELL'ACQUA
(in collaborazione con Sanpellegrino)
in occasione degli Expo Days

18-19 maggio
IL MENU DEL GIORNO
(in collaborazione con Nestlé)
in occasione degli Expo Days

25-26 maggio
IL CARRELLO DELLA SPESA E AGRICOLTURA NEL PIATTO
(Ilab Genetica) in occasione degli Expo Days

1-2 giugno
ALLA SCOPERTA DEL GELATO
(in collaborazione con Nestlé Matta e Antica Gelateria del Corso)

15-16 giugno
ALLA SCOPERTA DEL GELATO
(in collaborazione con Nestlé Matta e Antica Gelateria del Corso)

01

PROGETTI ESPOSITIVI, I.LAB E ATTIVITÀ 2013

21-22 settembre
IL MENU DEL GIORNO
(in collaborazione con Nestlé)

19-20 ottobre
LATTE PER TUTTI I GUSTI
(in collaborazione con Granarolo)

26-27 ottobre
ALLA SCOPERTA DELL'ACQUA
(in collaborazione con Sanpellegrino)

9-10 novembre
ZUCCHERI NEL PIATTO
(in collaborazione con Novonordisk)
in occasione della Giornata Mondiale del Diabete

16-17 novembre
ALLA SCOPERTA DELL'OLIO
(in collaborazione con Fratelli Carli)

23-24 novembre
LATTE PER TUTTI I GUSTI
(in collaborazione con Granarolo)

30 novembre - 01 dicembre
ALLA SCOPERTA DELLE INNOVAZIONI IN CUCINA
(in collaborazione con Electrolux)

7-8 dicembre
IL MENU DELLO SPORTIVO
(in collaborazione con Yakult)

14-15 dicembre
VERDURE PER TUTTI I GUSTI
(in collaborazione con La Valle degli Orti)

01

scienza e società // suggestione



PROGETTI ESPOSITIVI, LLAB E ATTIVITÀ

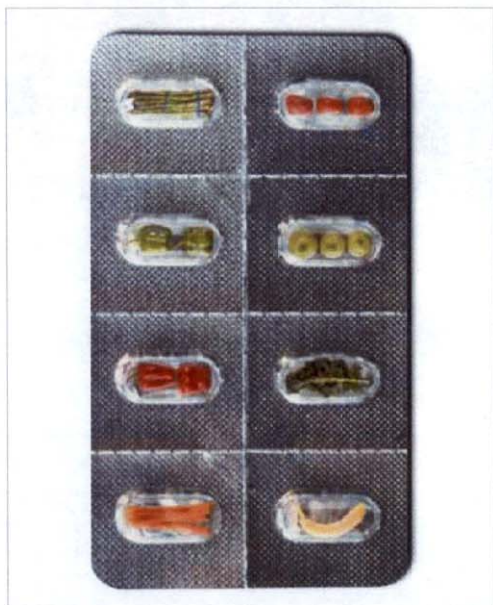
PROGETTI ESPOSITIVI, LLAB E ATTIVITÀ 2013

ALIMENTAZIONE SCIENZA E SOCIETÀ PROGRAMMA CULTURALE

Una serie di incontri dedicati alla produzione e alla sicurezza degli alimenti (descritti in dettaglio nel capitolo dedicato al Crei tra "I progetti in rete nazionali") per aprire sempre più una discussione tra esperti e non esperti permettendo un ascolto, un dialogo e la formazione di un'opinione critica e consapevole da parte della società.

- 5 workshop a Brescia e Lodi dedicati alle scuole, agli operatori del settore e a tutto il pubblico del Museo per informarsi, confrontarsi, svolgere attività di laboratorio e partecipare a incontri con esperti (tra maggio e giugno 2013);
- 2 open day, uno al Parco Tecnologico Padano di Lodi e uno all'Istituto Zooprofilattico di Brescia (settembre e ottobre 2013);
- 1 open day Fattorie didattiche (novembre 2013);
- 2 giornate di formazione per gli insegnanti e 2 ore di visita per le classi nell'i.lab Alimentazione (tra settembre e dicembre 2013)

MUSEO NAZIONALE DELLA SCIENZA E DELLA TECNOLOGIA



PROGETTI ESPOSITIVI, I, LAB E ATTIVITÀ 2013

SCIENZA E TECNOLOGIA DELL'ALIMENTAZIONE PROGETTAZIONE NUOVA AREA PERMANENTE

Ampio progetto di sviluppo di:

un'esposizione interattiva permanente nel cuore del Museo relativa ai temi del sistema alimentare (cibo in relazione all'individuo, trasformazione industriale, produzione e prospettive future) e installazioni-laboratorio all'aperto esemplificative di produzioni agricole create per valorizzare l'architettura, il paesaggio e l'ambiente degli spazi aperti del Museo e per integrare le attività educative svolte nei laboratori con nuovi percorsi. Le nuove esposizioni occupano un'area pari a 3.550 mq, di cui 730 mq interni (compresi 260 mq di laboratori) e 2.820 mq all'aperto. La loro inaugurazione è prevista per marzo 2015.

Una gara creativa tra tre/cinque eccellenze selezionate in base alle esperienze progresse in campo di allestimenti museali e mostre temporanee, sperimentazione di un modello di lavoro più efficiente tra professionalità del Museo e professionisti esterni per ottenere output più originali, che si svolgerà nel corso del 2014.

Un approccio progettuale innovativo basato sulla collaborazione tra staff del Museo e gruppi di nuovi fruitori tra cui adolescenti e comunità straniere coinvolti direttamente in parti del progetto espositivo già nel corso del 2013 secondo le modalità del co-curationg e della co-interpretation.

Un programma culturale correlato per pubblici diversi da svolgere nel corso del 2014.

Un articolato piano di comunicazione a partire dal 2014.

Un'attività di ricerca e sviluppo di nuove tecnologie applicate alla produzione e trasformazione alimentare, in collaborazione con il mondo accademico e industriale.

Un'attività di ricerca e sviluppo di nuove tecnologie applicate alla produzione e trasformazione alimentare, in collaborazione con il mondo accademico e industriale.

01

PROGETTI ESPOSITIVI,
I.LAB E ATTIVITÀ 2013

Il cibo dei desideri // suggestione



PROGETTI ESPOSITIVI, I.LAB E ATTIVITÀ

IL CIBO DEI DESIDERI
PROGETTAZIONE CONCEPT

Il Museo ha curato il concept di un progetto per il Padiglione Italia di Expo 2015 dove il messaggio chiave per il visitatore è "Metti in gioco i tuoi desideri". Gli obiettivi del percorso sono:

- valorizzare la cultura alimentare italiana storicamente all'avanguardia;
- sviluppare la complessità e le connessioni del sistema agro-alimentare;
- portare il visitatore dall'istinto della fame verso la consapevolezza che le scelte di oggi influenzano il cibo di domani.

Lo spazio, pensato per essere fruito attraverso installazioni interattive, multimediali e meccaniche, è suddiviso in tre aree: istinto, esperienza e consapevolezza.

Nella prima, si stimola la fame attraverso profumi e immagini di alimenti e il visitatore è invitato a rispondere alla domanda: "Qual è il cibo dei tuoi desideri?"

Il secondo ambiente spiazza i visitatori presentando i tre attori del sistema agro-alimentare (individuo-consumatore, sistema di trasformazione e produzione agricola). Nell'ultima area sono presentate le buone pratiche e le innovazioni del sistema alimentare italiano. Il visitatore è invitato a rispondere alla domanda: "Qual è il tuo desiderio per il cibo del futuro?"

MUSEO NAZIONALE DELLA SCIENZA E DELLA TECNOLOGIA

01

SPAZIO

Nel 2013 il Museo ha continuato a progettare la nuova area dedicata allo Spazio.

La chiave di lettura adottata poggia sulla visione dello Spazio come luogo privilegiato dal quale osservare ed esplorare non solo attorno a noi ma anche verso di noi attraverso lo sviluppo di un'interazione continua fra conoscenze e tecnologie diverse.

Il racconto vuole rendere omaggio a una storia tanto straordinaria quanto i personaggi che la compongono.

Intende presentare i più recenti sviluppi tecnologici e le più entusiasmanti scoperte scientifiche ricollocando al centro di quest'avventura la figura dell'Uomo.

Particolare evidenza viene data al contributo dell'Italia, grazie alla sua Agenzia Spaziale, agli enti di ricerca, alle aziende del settore sia in ambito nazionale che europeo, con l'ESA, che americano con la NASA.

Gli argomenti trattati saranno molteplici:

PASSATO, PRESENTE E FUTURO DELLA CONQUISTA DELLO SPAZIO

Un racconto delle vicende che hanno permesso di "conquistare" lo Spazio e avviare la sua esplorazione. Non mancheranno anche ipotesi su cosa ci si aspetta dal futuro sia dal punto di vista dell'esplorazione umana che di quella automatizzata.

PROGETTI ESPOSITIVI, I.LAB E ATTIVITÀ

L'UOMO NELLO SPAZIO E L'UTILIZZO DELLA ISS

Lo Spazio è un luogo privilegiato dal quale è possibile effettuare ricerche che hanno tante ricadute pratiche. La Stazione Spaziale Internazionale permette di analizzare il comportamento dell'organismo umano in condizioni limite e di svolgere ricerca di frontiera in campo fisico, chimico, biologico, medico.

LO SPAZIO PER LA TERRA: OSSERVAZIONE AMBIENTALE, TELECOMUNICAZIONI, NAVIGAZIONE, CONTROLLO DEL TERRITORIO

Un'area per far comprendere l'importanza delle ricadute quotidiane della ricerca effettuata per e nello Spazio. La possibilità di osservare la Terra dall'alto permette di studiarla nel particolare e nel globale per comprenderne i meccanismi che la governano e cercare di operare per la sicurezza e il benessere dell'Uomo e delle innumerevoli specie viventi che la popolano.

ESPLORAZIONE DEL COSMO VICINO E LONTANO

In alcuni ambiti disciplinari lo Spazio è l'unico luogo dal quale poter svolgere ricerca scientifica d'avanguardia studiando pianeti, astri e galassie in quelle "lunghezze d'onda" che sono impossibili da osservare sulla Terra a causa della presenza dell'atmosfera.

2013

ACCESSO ALLO SPAZIO

Tutto quanto è possibile fare dallo Spazio è subordinato al fatto di poterci andare. Dopo Unione Sovietica e Stati Uniti, anche Europa, Cina e India sono riuscite a dotarsi di strutture di lancio che le hanno rese autonome per la partenza di sonde e satelliti. Il recente successo di Vega, il nuovo vettore europeo a grande partecipazione italiana, ha aperto una nuova strada alle missioni piccole e poco costose.

LA CONQUISTA DELLA LUNA E I FUTURI PROGRAMMI VERSO GLI ASTEROIDI E MARTE

Un viaggio per ripercorrere quella che da molti viene considerata la più grande avventura dell'umanità. La conquista della Luna è stata l'evento che ha caratterizzato il XX secolo mentre il tentativo di raggiungere Marte sarà quello che segnerà il XXI.

L'inaugurazione della nuova area è prevista per maggio 2014. Per dare rilievo ai temi trattati, già a partire dal 2012, il Museo ha organizzato "Chiedici la Luna", un ricco programma di eventi dedicati ad Astronomia e Spazio per festeggiare traguardi scientifici importanti raccontati in prima persona da chi li ha vissuti. L'ultimo appuntamento si è svolto il 7 aprile 2013: Esploriamo Marte con il pilota del rover Curiosity. Si sono svolte attività interattive e

01

PROGETTI ESPOSITIVI,
I.LAB E ATTIVITÀ

2013

un incontro con Paolo Bellutta, per simulare con un robot una missione spaziale e rivivere le emozioni di chi guida dalla Terra il rover Curiosity sulla superficie del Pianeta Rosso.

Da settembre 2013, il Museo ha avviato una campagna di raccolta fondi rivolta a tutto il pubblico per esporre il frammento lunare portato sulla Terra dagli astronauti dell'Apollo 17, l'ultima missione dell'uomo sulla Luna: una piccola pietra dal valore inestimabile, simbolo dell'evoluzione tecnologica e della pace nel mondo, che il presidente Richard Nixon ha donato al Governo Italiano e poi al Museo.

L'operazione mira a coinvolgere da protagonisti singoli individui e gruppi di persone per costruire insieme un progetto ambizioso legato al patrimonio custodito al Museo e che riguarda ciascuno di noi.

Nel corso dell'anno sono stati organizzati una serie di eventi e iniziative per sensibilizzare il pubblico su temi di esplorazione dello Spazio e della conquista della Luna.

28 ottobre ore 18.30 incontro "L'Uomo sulla Luna. Conquista, controversie e futuro insediamento" con i giornalisti Giovanni Capra e Paolo Attivissimo;

1-2-3 novembre weekend speciali con attività interattive, visite guidate agli archivi e filmati storici,

17 novembre ore 17.00 concerto "Requiem for the President in memoriam John Fitzgerald Kennedy" in occasione del 50° anniversario della scomparsa del Presidente americano che ha dato avvio al programma Apollo per le missioni sulla Luna;

3 dicembre ore 18.30 incontro con Fabrizio Cosi, Presidente di Padisti da Marte e coordinatore del Charity Program della Miliana Maratona;

26-31 dicembre e 26 gennaio: Natale al Museo con percorsi speciali di Tinkering per accendere la Luna e scatenare una reazione a catena, attività nei laboratori interattivi di Robotica e Biotecnologie e spettacoli di Teatro al Museo;

Gli appuntamenti speciali continueranno anche nel 2014 per promuovere la raccolta fondi e accompagnare il pubblico fino all'inaugurazione della nuova area. Un evento importante sarà la Milano Marathon del 6 aprile, un altro momento in cui il pubblico avrà la possibilità di donare parte della sua quota d'iscrizione al Museo e alla campagna "Conquistiamoci la Luna".

conquistiamoci la luna // comunicazione



**CONQUISTIAMOCI
LA LUNA**

Partecipa da protagonista alla nostra campagna di raccolta fondi. Insieme riusciremo a esporre il frammento lunare e il tuo nome sarà per sempre nella nuova area dedicata allo Spazio.

www.museoscienza.org/luna
dona subito e scopri cosa abbiamo in mente per te.

Seguici su facebook e twitter.
Sarai sempre aggiornato su novità e iniziative speciali.

PROGETTI ESPOSITIVI,
I.LAB E ATTIVITÀ

2013

AREA ELICOTTERI
ESPOSIZIONE

All'interno del Padiglione Aeronavale, l'area elicotteri è ad oggi uno degli spazi più coinvolgenti per il pubblico che, accanto a un percorso di tipo storico, può sperimentare in prima persona il funzionamento di uno dei velivoli più complessi ed affascinanti.

A cinque anni dall'apertura dell'area, sono stati introdotti nuovi contenuti e nuove postazioni multimediali e interattive. Il progetto di restyling, inaugurato il 28 novembre, ha portato sia all'arricchimento dei contenuti video e multimediali sia all'aggiornamento degli oggetti presentati.

Sono stati introdotti oggetti storici e contemporanei che spiegano l'evoluzione del volo verticale come il modello di un convertiplano capace di sollevarsi come un elicottero e di muoversi come un aereo.

Parte centrale della nuova esposizione è rappresentata dal simulatore virtuale di un elicottero in grado di offrire al visitatore l'esperienza di pilotaggio fra diversi scenari.

Scopo della nuova area espositiva interattiva è quello di far sentire il pubblico protagonista e di rendere l'esperienza dei visitatori ancora più completa e affascinante.

Per raccontare la nuova area, nel weekend 7-8 dicembre si sono svolte visite guidate con il curatore, attività speciali per provare a costruire il proprio aeroplanino di carta e dimostrazioni di volo con il nuovissimo simulatore virtuale.

elicotteri // simulatore virtuale



01

TINKERING

Tinkering è un laboratorio, un ambiente, un metodo di fare, di stare, pensare o costruire liberamente.

È un modo di sperimentare la scienza attraverso attività di costruzione che valorizzano la creatività, il ragionamento, le capacità e le conoscenze dei partecipanti dove arte, scienza, tecnologia e divertimento si mescolano per dare risultati inaspettati. Tutti insieme, ciascuno con il suo modo di fare.

Questo approccio è stato sviluppato dall'Exploratorium di San Francisco e oggi rappresenta la frontiera dei metodi di educazione informale.

Le attività di Tinkering usano oggetti di diversa tipologia come motori, circuiti, tubi, lampadine, campanelli, interruttori, ruote, ingranaggi, leve, spine, castelli, utensili e una miriade di materiali quali plastica, carta, legno, film metallici, fili, piume. I partecipanti sono invitati a costruire macchine che volano, girano, disegnano, si illuminano e creare sistemi che si mettono in funzione. Dopo un corso di formazione che l'Exploratorium di San Francisco ha rivolto allo staff del Museo nel corso del 2012, il Museo ha iniziato a sviluppare un Progetto con l'obiettivo di:

PROGETTI ESPOSITIVI, I, LAB E ATTIVITÀ

PROGETTI ESPOSITIVI,
I, LAB E ATTIVITÀ

2013

tinkering // attività

allestire uno spazio permanente per le attività di Tinkering e produrre attrezzature trasportabili per poterle svolgere anche in altri spazi o nell'ambito di iniziative outreach;

progettare e realizzare un programma educativo basato sulla filosofia del Tinkering rivolto a scuole (attività con 10 classi delle scuole medie superiori e relativo corso di formazione per 20 insegnanti) e famiglie (attività a ciclo continuo su temi diversi ed eventi di "chain reaction" in almeno 10 weekend all'anno con almeno 2000 partecipanti);

realizzare un programma di scambio tra il Museo e l'Exploratorium di San Francisco per arricchire e potenziare l'offerta di attività Tinkering del Museo e investire sulle competenze dello staff educativo in merito a questa metodologia di frontiera.

MUSEO NAZIONALE DELLA SCIENZA E DELLA TECNOLOGIA



22

01

PROGETTI ESPOSITIVI, I.LAB E ATTIVITÀ

2013

Nel 2013 il Museo ha organizzato una serie di appuntamenti rivolti al pubblico:

2-6 gennaio **CIRCUITI DI CARTA**

per creare e portare a casa un proprio personale messaggio fatto di luce e colori usando fogli di carta, led, batterie e nastro di rame.

STRUTTURE FLUTTUANTI

per giocare con materiali sottili da mettere in equilibrio e creare una struttura che ruota e pende leggera da aggiungere all'installazione formata al Museo.

25-28 aprile, 25 giugno e 26-31 dicembre **REAZIONE A CATENA**

per costruire una grande reazione a catena dove gli oggetti cadono, rotolano, ondeggiando, girano, si spostano, tremano, saltano, scendono, si accendono e scoppiano.

26-27 ottobre **NUOVA VITA PER LA PLASTICA**

per progettare e realizzare nuovi portautensili personalizzati usando ferro da stiro, ago e filo a partire da vecchi sacchetti di plastica usati.

1-2-3 novembre e 26-31 dicembre **ACCENDIAMO LA LUNA**

per realizzare il proprio pozzo di Luna utilizzando carta e stoffa e creare un circuito con led e batterie per poterlo illuminare.

tinkering // attività



02

Léonard de Vinci projets, dessins, machines // allestimento



MOSTRE TEMPORANEE

MOSTRE TEMPORANEE

LÉONARD DE VINCI PROJETS, DESSINS, MACHINES MOSTRA ITINERANTE

Nell'ambito delle ormai consolidate attività internazionali dedicate a Leonardo, da oltre due anni il Museo è impegnato in un'importante mostra, storica e interattiva, dedicata a Leonardo da Vinci.

L'esposizione, realizzata e prodotta da Universcience in collaborazione con il Museo Nazionale della Scienza e della Tecnologia Leonardo da Vinci e il Deutsches Museum di Monaco, permette al grande pubblico di scoprire l'opera scientifico-tecnologica di Leonardo da Vinci, concentrandosi sul suo metodo di lavoro e sui suoi legami con il contesto del suo tempo.

Quaranta modelli storici della collezione del Museo, uniti a postazioni interattive e multimediali, sono il filo conduttore che consente di esplorare l'evoluzione della carriera di Leonardo ingegnere e tecnologo. Curiosità, desiderio di apprendimento, osservazione della natura, pensiero flessibile e trasversale hanno permesso a Leonardo di indagare l'universo e le sue leggi. Quanto oggi la ricerca contemporanea può trarre ispirazione dal suo metodo di lavoro, e quanto la natura può ispirare l'innovazione? Queste domande sono la base dei "contrappunti contemporanei" della mostra, dove si scoprono interessanti esempi di ricerca nella biomimetica contemporanea.

MUSEO NAZIONALE DELLA SCIENZA E DELLA TECNOLOGIA

2013

La mostra è rimasta alla Cité des Sciences et de l'Industrie di Parigi da ottobre 2012 ad agosto 2013 e ha contato 275.500 visitatori (dei quali 86.000 impegnati in visite guidate).

Da ottobre 2013 e fino ad agosto 2014 si trova al Deutsches Museum di Monaco con il titolo "Leonardo da Vinci: Vorbild natur. Zeichnungen und Modelle".

25

02

MOSTRE
TEMPORANEE

2013

tech stories // allestimento



MOSTRE TEMPORANEE

tech stories // logo mostra



MUSEO NAZIONALE DELLA SCIENZA E DELLA TECNOLOGIA

TECH STORIES
POLITECNICO DI MILANO 1863-2013

Una mostra curata dal Politecnico di Milano e progettata dal Museo per festeggiare due compleanni: 150 anni per il Politecnico di Milano e 60 per il Museo.

Due percorsi espositivi raccontano i protagonisti e i momenti più significativi della storia dell'Ateneo.

La prima parte ripercorre 150 anni dal Politecnico, con un focus su alcune giornate particolari che costituiscono l'oggetto di singoli approfondimenti (come l'inaugurazione del 1863 o il premio Nobel a Natta del 1963).

La seconda parte coinvolge tutto il Museo e prevede una serie di "strade politecniche" attraverso gli oggetti già presenti nel patrimonio del Museo.

Questa mostra rappresenta un'occasione speciale per guardare con occhi nuovi le nostre collezioni, che testimoniano il legame profondo che storicamente unisce due delle più importanti istituzioni tecnico-scientifiche della scena milanese e italiana.

Una brochure cartacea disponibile gratuitamente all'interno del Museo descrive e fornisce informazioni sui percorsi di visita.

Prevista dal 13 giugno al 10 dicembre, la mostra è prorogata fino alla fine del 2013.

02

Per celebrare il suo 150°, il Politecnico ha programmato un intero anno di eventi, seminari e convegni, spettacoli teatrali, mostre, laboratori, lezioni e incontri a tema organizzati insieme al Museo e al Piccolo Teatro.

Di seguito il calendario degli eventi svolti al Museo:

SCIENZA IN FAMIGLIA

Incontri con i docenti del Politecnico (sabato ore 11.30, Auditorium) e attività nei laboratori interattivi (sabato ore 14.30, 15.30, 16.30 e domenica ore 10, 11, 12, 14, 15, 16, 17) per ragazzi da 7 a 13 anni.

23-24 febbraio | ROBOTICA

Incontro con il Prof. Andrea Bonarini per scoprire dove si trovano i robot intorno a noi, come sono fatti e qual è il loro futuro, attività nell'lab Robotica per osservare i robot in azione, sperimentare e programmare i loro comportamenti.

9-10 marzo | CHIMICA

Incontro con il Prof. Maurizio Masi per ripercorrere l'affascinante viaggio della plastica, materiale che ha rivoluzionato il nostro modo di vivere, attività nell'lab Chimica per scoprire le proprietà della materia e divertirsi con il mondo delle trasformazioni.

MOSTRE TEMPORANEE

MOSTRE TEMPORANEE

11-12 maggio | SOSTENIBILITÀ

Incontro con il Prof. Federico Butera per esplorare il mondo dei materiali da costruzione e scoprire che cosa significa parlare di efficienza dei materiali, attività nell'lab Materiali per osservare le caratteristiche dei materiali e sperimentare che cosa succede quando scaldiamo o raffreddiamo un oggetto.

18-19 maggio | URBANISTICA

Incontro con il Prof. Alessandro Balducci per scoprire come cambiano le città e cosa si può fare per renderle più belle e vivibili; attività nell'lab Leonardo con due percorsi dedicati alla statica per sperimentare le strutture portanti in architettura e scoprire in che modo è possibile unire funzionalità ed estetica.

CULTURA POLITECNICA

Sei serate di conferenze per approfondire alcuni temi politecnici contemporanei insieme ai docenti del Politecnico (ore 19, Auditorium).

7 febbraio | LA MATEMATICA PER VIVERE MEGLIO

con il Prof. Alfio Quartarone.

28 febbraio | L'ARIA DELLA CITTÀ

con il Prof. Michele Giugliano.

MUSEO NAZIONALE DELLA SCIENZA E DELLA TECNOLOGIA

2013

7 marzo | ARCHITETTURA A MILANO NEL '900

con il Prof. Antonio Manesstiroli.

9 maggio | COME SODDISFARE LA DOMANDA DI ENERGIA NEI PROSSIMI DECENNI

con il Prof. Ennio Macchi.

6 giugno | EVOLUZIONE DI METODI E STRUMENTI A SUPPORTO DELLA PROGETTAZIONE DAL DISEGNO AL VIRTUAL PROTOTYPING

con il Prof. Umberto Cugini.

20 giugno | NEL SEGNO DELL'INCERTEZZA: L'ECONOMIA MONDIALE ALLA RICERCA DI NUOVI EQUILIBRI

con il Prof. Umberto Bertoldi.

carlo erba // comunicazione



MOSTRE TEMPORANEE

MOSTRE TEMPORANEE

CARLO ERBA L'INNOVAZIONE IN FARMACIA MOSTRA TEMPORANEA

L'AFFASCINANTE STORIA CHE HA TRASFORMATO UNA PROFESSIONE

Carlo Erba rappresenta una delle figure più significative nella storia della farmaceutica e dell'industria italiana. Grazie al suo fondamentale e rivoluzionario contributo, alla metà dell'Ottocento la farmacia in Italia passa da semplice laboratorio per preparati a sistema di produzione industriale: una svolta che modifica profondamente non solo il sistema di creazione dei prodotti, ma anche la loro modalità di vendita e, in ultimo, di assunzione.

Il percorso di mostra pone al centro proprio questo racconto, inserendolo in un più ampio contesto storico, sociale e tecnico-scientifico. Il visitatore scopre alcuni aspetti della storia della farmaceutica degli ultimi tre secoli, attraverso oggetti, documenti e testimonianze che permettono di ricostruire il passaggio dallo speziale al farmacista odierno, una trasformazione che è sintomo di un generale mutamento del mondo di riferimento scientifico e tecnologico ma anche della società in cui e per cui queste figure operano.

2013

Attraverso questa chiave di lettura emergono così i legami e le dinamiche in atto tra dimensioni diverse tra passato e presente, tra scienza, tecnologia e società, tra laboratorio e industria, tra storia collettiva e vicende individuali.

Visto il grande successo di pubblico, la mostra è stata prorogata per tutto il mese di febbraio (anziché chiudersi il 27 gennaio si è conclusa il 3 marzo 2013). Dopo il Museo, è stata allestita a Cosmofarma, una delle più importanti fiere del settore farmaceutico che si è svolta a Bologna dal 19 al 21 aprile 2013.

MUSEO NAZIONALE DELLA SCIENZA E DELLA TECNOLOGIA

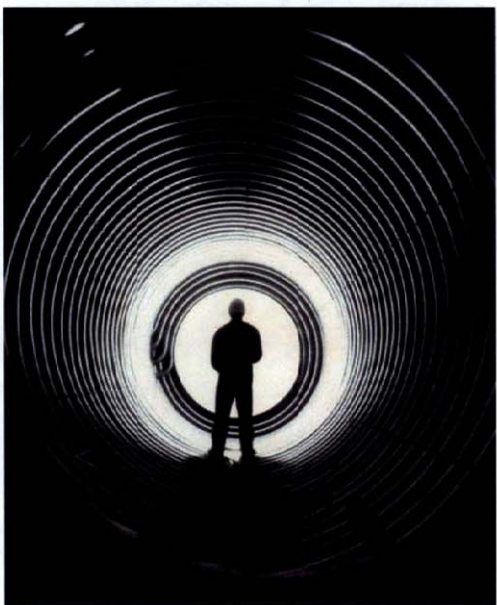
28

2013

MOSTRE
TEMPORANEE

02

D.17 // comunicazione



MOSTRE TEMPORANEE

D.17
MOSTRA TEMPORANEAFOTOGRAFIE DA RE DALL'ARCHIVIO
DELLA FONDAZIONE DALMINE

D17 è la sigla con cui lo studio dei fotografi bergamaschi Da Re ha identificato, dagli anni '30 e per oltre 50 anni, le fotografie realizzate su commissione di una grande industria: TenarisDalmine. Migliaia di immagini storiche, oggi conservate nell'archivio della Fondazione Dalmine, che documentano macchinari, processi, prodotti, attività, spazi industriali.

In esposizione dal 13 settembre al 24 novembre 2013 (prorogata fino al 6 gennaio 2014) una selezione di 140 immagini per mostrare uno spaccato singolare della ricchezza e della forza delle immagini d'industria.

A cura di Giacinto Di Pietrantonio e M. Cristina Rodaschini, direttori della GAMaC-Galleria d'Arte Moderna e Contemporanea di Bergamo.

MUSEO NAZIONALE DELLA SCIENZA E DELLA TECNOLOGIA

29