

Altre informazioni

Società controllate estere extra UE

Si attesta che alla data di approvazione da parte del Consiglio di Amministrazione del Bilancio di Enel SpA relativo all'esercizio 2011 – vale a dire al 7 marzo 2012 – sussistono nell'ambito del Gruppo Enel le "condizioni per la quotazione delle azioni di società controllanti società costituite e regolate dalla legge di Stati non appartenenti

In particolare, si segnala al riguardo che:

- > in applicazione dei parametri di significativa rilevanza ai fini del consolidamento, introdotti nell'art. 36, comma 2, del Regolamento Mercati CONSOB con effetto dal 1° luglio 2008, sono state individuate nell'ambito del Gruppo Enel 14 società controllate estere extra UE



all'Unione Europea" (per brevità, nel prosieguo, definite "società controllate estere extra UE") dettata dalla CONSOB nell'art. 36 del Regolamento Mercati (approvato con deliberazione n. 16191 del 29 ottobre 2007 e modificato in materia con deliberazione n. 16530 del 25 giugno 2008).

cui la disciplina in questione risulta applicabile in base ai dati del Bilancio consolidato del Gruppo Enel al 31 dicembre 2010.

Trattasi, in particolare, delle seguenti società: 1) Ampla Energia e Serviços SA (società brasiliana del perimetro Endesa); 2) Chilectra SA (società cilena del perimetro

Endesa); 3) Compañía Distribuidora y Comercializadora de Energía SA (società colombiana del perimetro Endesa); 4) Companhia Energética do Ceará SA (società brasiliana del perimetro Endesa); 5) Edegel SA (società peruviana del perimetro Endesa); 6) Emgesa SA ESP (società colombiana del perimetro Endesa); 7) Empresa de Distribución Eléctrica de Lima Norte SAA (società peruviana del perimetro Endesa); 8) Empresa Distribuidora Sur SA (società argentina del perimetro Endesa); 9) Empresa Nacional de Electricidad - Endesa Chile SA (società cilena del perimetro Endesa); 10) Endesa Brasil SA (società brasiliana del perimetro Endesa); 11) Endesa Capital Finance LLC (società statu-

cio 2011 di tutte le società sopra indicate, quali inseriti nel *reporting package* utilizzato ai fini della redazione del Bilancio consolidato del Gruppo Enel, verranno messi a disposizione del pubblico da parte di Enel SpA (secondo quanto previsto dall'art. 36, comma 1, lett. a) del Regolamento Mercati CONSOB) almeno 15 giorni prima della data prevista per lo svolgimento dell'Assemblea ordinaria annuale – che verrà convocata per l'approvazione del Bilancio di esercizio 2011 di Enel SpA – contestualmente ai prospetti riepilogativi dei dati essenziali dell'ultimo bilancio della generalità delle società controllate e collegate (ai sensi di quanto al riguardo disposto dall'art. 77, comma 2 *bis*, del



- nitense del perimetro Endesa); 12) Enel Green Power North America Inc (società statunitense del perimetro Enel Green Power); 13) Enersis SA (società cilena del perimetro Endesa); 14) Enel OGK-5 OJSC (società russa controllata da Enel Investment Holding BV);
- > lo Stato patrimoniale e il Conto economico del bilan-

Regolamento Emittenti CONSOB approvato con deliberazione n. 11971 del 14 maggio 1999 e successive modificazioni);

- > gli statuti, la composizione e i poteri degli organi sociali di tutte le società sopra indicate sono stati acquisiti da parte di Enel SpA e sono tenuti a disposizione

della CONSOB, in versione aggiornata, ove da parte di quest'ultima fosse avanzata specifica richiesta di esibizione a fini di vigilanza (secondo quanto previsto dall'art. 36, comma 1, lett. b) del Regolamento Mercati CONSOB);

> è stato verificato da parte di Enel SpA che tutte le società sopra indicate:

(i) forniscono al revisore della Capogruppo Enel SpA le informazioni necessarie al revisore medesimo per condurre l'attività di controllo dei conti annuali e infra-annuali della stessa Enel SpA (secondo quanto previsto dall'art. 36, comma 1, lett. ci) del Regolamento Mercati CONSOB);

(ii) dispongono di un sistema amministrativo-contabile idoneo a fare pervenire regolarmente alla direzione e al revisore della Capogruppo Enel SpA i dati economici, patrimoniali e finanziari necessari per la redazione del Bilancio consolidato del Gruppo Enel (secondo quanto previsto dall'art. 36, comma 1, lett. cii) del Regolamento Mercati CONSOB).

Informativa sugli strumenti finanziari

Con riferimento all'informativa sugli strumenti finanziari richiesta dall'art. 2428, comma 2, n. 6 *bis* del codice civile, si rinvia a quanto illustrato di seguito alla specifica Nota 4.

Operazioni con parti correlate

Le parti correlate sono state individuate sulla base di quanto disposto dai principi contabili internazionali e dalle disposizioni CONSOB emanate in materia.

Le operazioni intrattenute con società interamente controllate (direttamente o indirettamente) dal Ministero dell'Economia e delle Finanze sono rappresentate principalmente dalla vendita di energia elettrica ai prezzi di mercato all'Acquirente Unico e dai corrispettivi di trasporto dell'energia verso Terna. Il corrispettivo per il trasporto viene determinato dall'Autorità per l'energia elettrica e il gas.

Le operazioni compiute da Enel SpA con società controllate riguardano principalmente le prestazioni di servizi,

la provvista e l'impiego di mezzi finanziari, la copertura di rischi assicurativi, l'attività di assistenza in materia di organizzazione e gestione del personale, legale e societaria, nonché l'indirizzo e il coordinamento delle attività amministrative e fiscali.

Tutte le operazioni fanno parte dell'ordinaria gestione, sono effettuate nell'interesse della Società e sono regolate a condizione di mercato, cioè alle condizioni che si sarebbero applicate tra due parti indipendenti.

Si ricorda infine che, nell'ambito delle regole di *corporate governance* di cui si è dotato il Gruppo Enel e dettagliate nello specifico capitolo del presente bilancio, sono state previste le condizioni per assicurare che le operazioni con parti correlate vengano effettuate nel rispetto di criteri di correttezza procedurale e sostanziale.

Nel corso del mese di novembre 2010 il Consiglio di Amministrazione di Enel SpA ha approvato una procedura che disciplina l'approvazione e l'esecuzione delle operazioni con parti correlate poste in essere da Enel SpA, direttamente ovvero per il tramite di società controllate. Tale procedura (reperibile all'indirizzo internet http://www.enel.com/it-IT/group/governance/principles/related_parts/) individua una serie di regole volte ad assicurare la trasparenza e la correttezza, sia sostanziale sia procedurale, delle operazioni con parti correlate ed è stata adottata in attuazione di quanto disposto dall'art. 2391 *bis* del codice civile e dalla disciplina attuativa dettata dalla CONSOB; essa ha sostituito, con effetto a fare data dal 1° gennaio 2011, il regolamento per la disciplina delle operazioni con parti correlate approvato dal Consiglio di Amministrazione di Enel SpA in data 19 dicembre 2006 in attuazione delle raccomandazioni del Codice di Autodisciplina delle società quotate, le cui disposizioni hanno trovato applicazione fino al 31 dicembre 2010.

Per quanto attiene al dettaglio dei rapporti patrimoniali ed economici con parti correlate, si rinvia a quanto illustrato di seguito alla specifica Nota 31.

Azioni proprie

La Società non detiene azioni proprie in portafoglio, né ha svolto transazioni in azioni proprie nell'esercizio.

Operazioni atipiche e/o inusuali

Ai sensi della comunicazione CONSOB del 28 luglio 2006 la Società non ha posto in essere operazioni atipiche e/o inusuali nel corso dell'esercizio 2011.

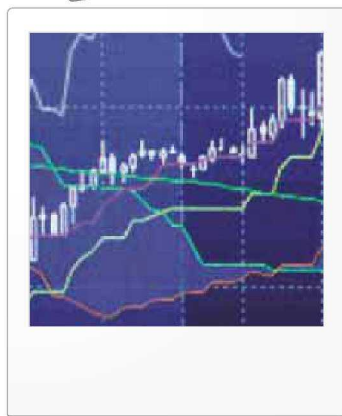
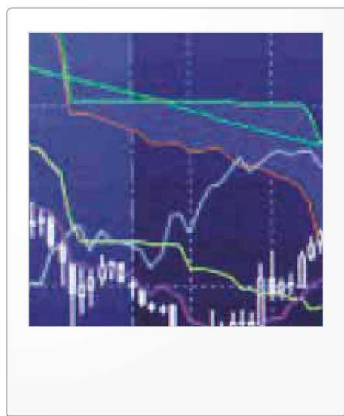
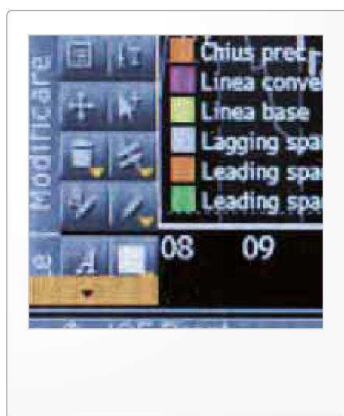
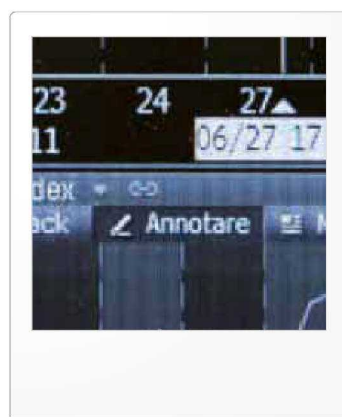
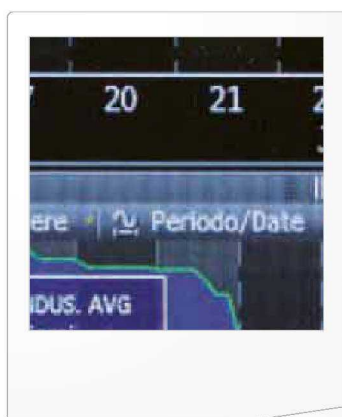
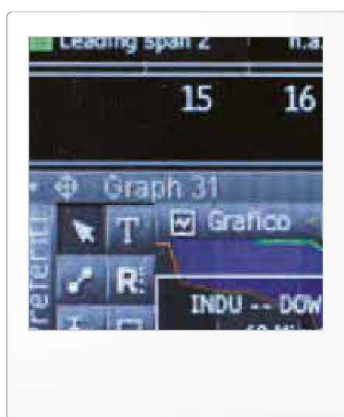
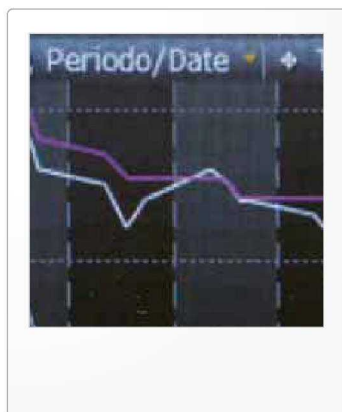
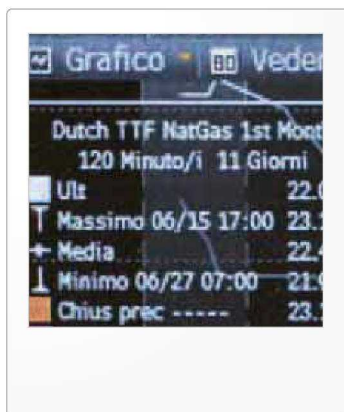
A tal proposito, sono definite come tali le operazioni che per significatività/rilevanza, natura delle controparti, oggetto della transazione, modalità di determinazione del prezzo di trasferimento e tempistica dell'accadimento possono dar luogo a dubbi sulla correttezza e/o completezza dell'informazione, sul conflitto di interesse, sulla salvaguardia del patrimonio aziendale, nonché sulla tutela degli azionisti di minoranza.

Codice in materia di protezione dei dati personali (decreto legislativo n. 196 del 30 giugno 2003)

Enel SpA ha redatto il Documento Programmatico sulla Sicurezza ai sensi dell'art. 34 del Codice in materia di protezione dei dati personali (decreto legislativo n. 196 del 30 giugno 2003 e sue successive modifiche e integrazioni). Il documento è aggiornato in conformità alle leggi vigenti.

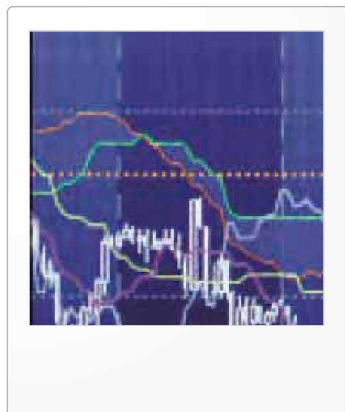
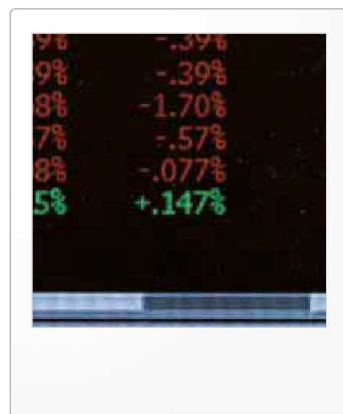
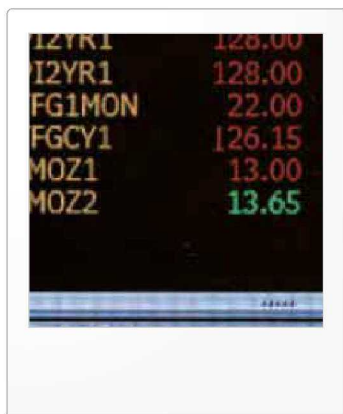
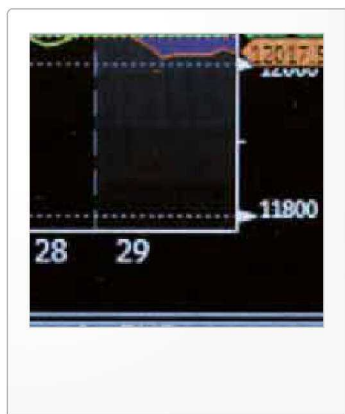
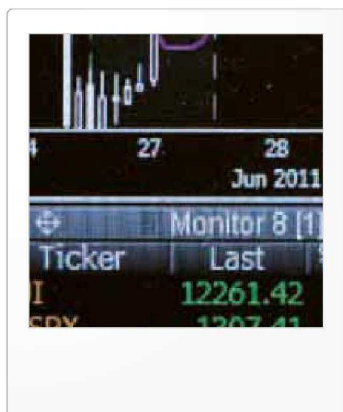
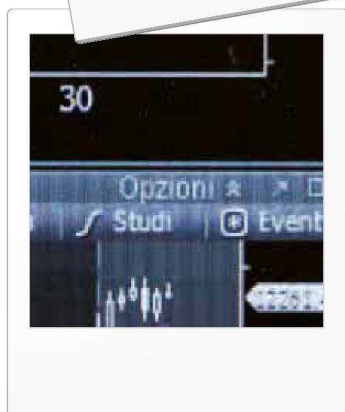
Fatti di rilievo intervenuti dopo la chiusura dell'esercizio

Per quanto attiene ai fatti di rilievo intervenuti dopo la chiusura dell'esercizio, si rinvia a quanto illustrato di seguito alla specifica Nota 35.



PAGINA BIANCA

Bilancio di esercizio



PAGINA BIANCA

Prospetti contabili

Conto economico

Euro	Note		2011		2010	
			di cui con parti correlate		di cui con parti correlate	
Ricavi						
Ricavi delle vendite e delle prestazioni	5 a	731.996.798	731.127.463	669.463.162	668.326.497	
Altri ricavi e proventi	5 b	29.843.881	6.193.674	6.796.654	5.400.192	
	(Subtotale)	761.840.679		676.259.816		
Proventi netti da cessione di partecipazioni	6	-		731.388.243	(2.237.027)	
Costi						
Acquisti di energia elettrica e materiali di consumo	7 a	360.847.972	20.792.652	341.795.379	24.885.778	
Servizi e godimento beni di terzi	7 b	275.611.874	99.610.251	267.283.345	98.630.187	
Costo del personale	7 c	117.769.547	66.944	98.838.288	67.715	
Ammortamenti e perdite di valore	7 d	33.323.736		22.324.338		
Altri costi operativi	7 e	70.176.977	24.801.576	40.627.913	(15.890.299)	
	(Subtotale)	857.730.106		770.869.263		
Risultato operativo		(95.889.427)		636.778.796		
Proventi da partecipazioni	8	3.222.917.669	3.222.917.669	3.368.826.383	3.368.826.383	
Proventi finanziari	9	2.826.269.667	1.351.717.889	2.086.740.090	674.360.564	
Oneri finanziari	9	3.698.358.233	1.819.532.119	3.219.183.538	1.260.411.085	
	(Subtotale)	2.350.829.103		2.236.382.935		
Risultato prima delle imposte		2.254.939.676		2.873.161.731		
Imposte	10	(211.966.421)		(243.354.319)		
UTILE DELL'ESERCIZIO		2.466.906.097		3.116.516.050		

Prospetto dell'utile complessivo rilevato nell'esercizio

Euro	Note	2011	2010
Utile dell'esercizio		2.466.906.097	3.116.516.050
Altre componenti di Conto economico complessivo			
Quota efficace delle variazioni di <i>fair value</i> della copertura di flussi finanziari		(101.374.585)	6.513.762
Variazione di <i>fair value</i> degli investimenti finanziari disponibili alla vendita		(58.364.276)	18.175.726
Utili e perdite rilevati direttamente a patrimonio netto	23	(159.738.861)	24.689.488
UTILE COMPLESSIVO RILEVATO NELL'ESERCIZIO		2.307.167.236	3.141.205.538

Stato patrimoniale

Euro	Note	al 31.12.2011		al 31.12.2010	
ATTIVITÀ			di cui con parti correlate		di cui con parti correlate
Attività non correnti					
Attività materiali	11	5.865.954		4.659.792	
Attività immateriali	12	16.969.037		15.484.907	
Attività per imposte anticipate	13	357.494.958		327.752.797	
Partecipazioni	14	38.758.948.454		38.830.952.712	
Attività finanziarie non correnti	15	2.080.352.471	608.604.779	1.448.182.734	630.379.356
Altre attività non correnti	16	262.077.208	219.371.747	264.140.285	222.059.330
	(Totale)	41.481.708.082		40.891.173.227	
Attività correnti					
Crediti commerciali	17	573.515.271	565.714.810	542.025.030	532.757.670
Crediti per imposte sul reddito	18	366.253.189		271.880.718	
Attività finanziarie correnti	19	9.667.872.881	8.647.689.143	9.692.900.153	8.900.184.063
Disponibilità liquide e mezzi equivalenti	20.5	1.832.005.974		2.116.993.346	
Altre attività correnti	21	244.164.247	180.963.227	256.565.833	205.251.722
	(Totale)	12.683.811.562		12.880.365.080	
Attività non correnti classificate come possedute per la vendita	22	1.000		1.000	
TOTALE ATTIVITÀ		54.165.520.644		53.771.539.307	

Euro	Note		
PATRIMONIO NETTO E PASSIVITÀ		al 31.12.2011	al 31.12.2010
		<i>di cui con parti correlate</i>	<i>di cui con parti correlate</i>
Patrimonio netto			
Capitale sociale		9.403.357.795	9.403.357.795
Altre riserve		9.382.253.911	9.541.842.828
Utili/(Perdite) accumulati		3.877.772.952	3.394.197.084
Utile dell'esercizio ⁽¹⁾		1.526.570.317	2.176.180.271
TOTALE PATRIMONIO NETTO	23	24.189.954.975	24.515.577.978
Passività non correnti			
Finanziamenti a lungo termine	20.1	18.082.820.442	22.325.842.803
TFR e altri benefici ai dipendenti	24	350.166.542	363.105.054
Fondi rischi e oneri	25	37.048.298	33.124.275
Passività per imposte differite	13	190.677.860	125.693.569
Passività finanziarie non correnti	26	2.575.033.673	1.998.973.334
Altre passività non correnti	27	41.095.206	40.490.865
	(Subtotale)	21.276.842.021	24.887.229.900
Passività correnti			
Finanziamenti a breve termine	20.2	2.471.801.585	1.842.086.502
Quote correnti dei finanziamenti a lungo termine	20.1	4.113.322.537	805.531.348
Debiti commerciali	28	328.606.769	349.998.732
Passività finanziarie correnti	29	1.031.247.262	788.682.175
Altre passività correnti	30	753.745.495	582.432.672
	(Subtotale)	8.698.723.648	4.368.731.429
TOTALE PASSIVITÀ		29.975.565.669	29.255.961.329
TOTALE PATRIMONIO NETTO E PASSIVITÀ		54.165.520.644	53.771.539.307

(1) Al netto dell'acconto sul dividendo pari a 940,3 milioni di euro (940,3 milioni di euro al 31 dicembre 2010).

Prospetto delle variazioni del patrimonio netto

Capitale sociale e riserve (Nota 23)			
Euro	Capitale sociale	Riserva da sovr. azioni	Riserva legale
1° gennaio 2010	9.403.357.795	5.292.076.658	1.452.085.638
Altri movimenti	-	-	-
Esercizio <i>stock option</i>	-	-	-
Variazioni del periodo per piani di <i>stock option</i>	-	-	-
Riparto utile 2009			
- Distribuzione dividendi	-	-	-
- Riserva legale	-	-	428.585.921
- Utili portati a nuovo	-	-	-
Acconto dividendo 2010 ⁽¹⁾	-	-	-
Utile/(Perdita) complessivo rilevato nell'esercizio			
Utili e perdite rilevati direttamente a patrimonio netto	-	-	-
Utile dell'esercizio	-	-	-
Totale al 31 dicembre 2010	9.403.357.795	5.292.076.658	1.880.671.559
1° gennaio 2011	9.403.357.795	5.292.076.658	1.880.671.559
Altri movimenti	-	-	-
Esercizio <i>stock option</i>	-	-	-
Variazioni del periodo per piani di <i>stock option</i>	-	-	-
Riparto utile 2010			
- Distribuzione dividendi	-	-	-
- Utili portati a nuovo	-	-	-
Acconto dividendo 2011 ⁽²⁾	-	-	-
Utile/(Perdita) complessivo rilevato nell'esercizio			
Utili e perdite rilevate direttamente a patrimonio netto	-	-	-
Utile dell'esercizio	-	-	-
TOTALE AL 31 DICEMBRE 2011	9.403.357.795	5.292.076.658	1.880.671.559

(1) Deliberato dal Consiglio di Amministrazione del 29 settembre 2010 con stacco cedola in data 22 novembre 2010 e pagato a decorrere dal 25 novembre 2010.

(2) Deliberato dal Consiglio di Amministrazione del 28 settembre 2011 con stacco cedola in data 21 novembre 2011 e pagato a decorrere dal 24 novembre 2011.

Riserve ex lege n. 292/1993	Altre riserve diverse	Riserve da valutazione di strumenti finanziari	Utili/(Perdite) accumulati	Utile dell'esercizio	Totale patrimonio netto
2.215.444.500	65.766.429	60.874.653	2.712.013.717	2.520.121.594	23.721.740.984
-	3.649	-	1.151.364	-	1.155.013
-	-	-	-	-	-
-	2.315.892	-	-	-	2.315.892
-	-	-	-	(1.410.503.669)	(1.410.503.669)
-	-	-	-	(428.585.921)	-
-	-	-	681.032.003	(681.032.003)	-
-	-	-	-	(940.335.780)	(940.335.780)
-	-	24.689.488	-	-	24.689.488
-	-	-	-	3.116.516.050	3.116.516.050
2.215.444.500	68.085.970	85.564.141	3.394.197.084	2.176.180.271	24.515.577.978
2.215.444.500	68.085.970	85.564.141	3.394.197.084	2.176.180.271	24.515.577.978
-	-	-	-	-	-
-	-	-	-	-	-
-	149.944	-	-	-	149.944
-	-	-	-	(1.692.604.403)	(1.692.604.403)
-	-	-	483.575.868	(483.575.868)	-
-	-	-	-	(940.335.780)	(940.335.780)
-	-	(159.738.861)	-	-	(159.738.861)
-	-	-	-	2.466.906.097	2.466.906.097
2.215.444.500	68.235.914	(74.174.720)	3.877.772.952	1.526.570.317	24.189.954.975

Rendiconto finanziario

Euro	Note	2011		2010	
		di cui con parti correlate		di cui con parti correlate	
Utile dell'esercizio		2.466.906.097		3.116.516.050	
Rettifiche per:					
Ammortamenti e perdite di valore di attività materiali e immateriali	7.d	13.545.836		7.436.823	
Effetti adeguamento cambi attività e passività in valuta		39.838.912		40.328.910	
Accantonamenti ai fondi		36.027.057		32.385.253	
Dividendi da società controllate, collegate e altre imprese	8	(3.222.917.669)	(3.222.917.669)	(3.368.826.383)	(3.368.826.383)
(Proventi)/Oneri finanziari netti		817.737.654	467.814.231	1.076.803.498	586.050.521
Imposte sul reddito	10	(211.966.421)		(243.354.319)	
(Plusvalenze)/Minusvalenze e altri elementi non monetari		22.821.516	24.026.112	(824.965.643)	
Cash flow da attività operativa prima delle variazioni del capitale circolante netto		(38.007.018)		(163.675.811)	
Incremento/(Decremento) fondi		(47.997.742)		(42.200.977)	
(Incremento)/Decremento di crediti commerciali	17	(31.490.241)	(32.957.140)	(25.552.273)	(26.361.688)
(Incremento)/Decremento di attività/passività finanziarie e non		1.313.513.223	(343.136.201)	2.099.214.663	428.858.018
Incremento/(Decremento) di debiti commerciali	28	(21.391.963)	23.226.042	29.243.578	34.420.722
Interessi attivi e altri proventi finanziari incassati		1.105.463.147	644.255.106	1.216.174.557	760.081.043
Interessi passivi e altri oneri finanziari pagati		(1.986.046.315)	(322.446.597)	(2.086.667.709)	(533.418.329)
Dividendi incassati da società controllate, collegate, altre imprese	8	3.222.917.669	3.222.917.669	3.368.826.383	3.368.826.383
Imposte pagate (consolidato fiscale)		(1.039.608.807)		(1.311.573.427)	
Cash flow da attività operativa (a)		2.477.351.953		3.083.788.984	
Investimenti in attività materiali e immateriali	11,12	(13.279.933)	(10.898.764)	(7.009.271)	(4.309.970)
Disinvestimenti in attività materiali e immateriali	11,12	-		186.266	
Investimenti in partecipazioni	14	(33.887.975)	(33.887.975)	(16.527.000)	(16.527.000)
Cessioni di partecipazioni	14	39.686.650		2.434.339.625	
Cash flow da attività di investimento/disinvestimento (b)		(7.481.258)		2.410.989.620	
Finanziamenti a lungo termine assunti nel periodo	20.1	2.000.000.000		2.927.352.590	
Finanziamenti a lungo termine rimborsati nel periodo	20.1	(2.937.033.908)	(300.000.000)	(10.619.951.166)	(8.234.325.695)
Variazione netta dei debiti/(crediti) finanziari a lungo		(3.388.968.774)	20.136.168	19.237.477	242.177.772
Variazione netta dei debiti/(crediti) finanziari a breve		4.204.084.798	(84.944.179)	5.651.262.281	5.614.305.193
Dividendi e acconti sui dividendi pagati	23	(2.632.940.183)		(2.350.839.449)	
Cash flow da attività di finanziamento (c)		(2.754.858.067)		(4.372.938.267)	
Incremento/(Decremento) disponibilità liquide e mezzi equivalenti (a+b+c)		(284.987.372)		1.121.840.337	
Disponibilità liquide e mezzi equivalenti all'inizio dell'esercizio	20.5	2.116.993.346		995.153.009	
DISPONIBILITÀ LIQUIDE E MEZZI EQUIVALENTI ALLA FINE DELL'ESERCIZIO	20.5	1.832.005.974		2.116.993.346	

Note di commento

1

Forma e contenuto del bilancio

Enel SpA che opera nel settore dell'energia elettrica e del gas, ha la forma giuridica di società per azioni e ha sede in Roma, viale Regina Margherita 137.

Enel SpA, in qualità di Capogruppo, ha predisposto il Bilancio consolidato del Gruppo Enel al 31 dicembre 2011, presentato in apposito e separato fascicolo.

Gli Amministratori in data 7 marzo 2012 hanno autorizzato la pubblicazione del presente Bilancio di esercizio al 31 dicembre 2011.

Il presente bilancio è assoggettato a revisione legale da parte di Reconta Ernst & Young SpA.

Conformità agli IFRS/IAS

Il presente bilancio relativo al periodo chiuso al 31 dicembre 2011 rappresenta il bilancio separato della Capogruppo Enel SpA ed è stato predisposto in conformità ai principi contabili internazionali (*International Accounting Standards* - IAS e *International Financial Reporting Standards* - IFRS) emanati dall'*International Accounting Standards Board* (IASB) e alle interpretazioni emesse dall'*International Financial Reporting Interpretations Committee* (IFRIC) e dallo *Standing Interpretations Committee* (SIC), riconosciuti nell'Unione Europea ai sensi del regolamento (CE) n. 1606/2002 e in vigore alla chiusura dell'esercizio (l'insieme di tutti i principi e interpretazioni di riferimento sopraindicati sono di seguito definiti "IFRS-EU"), nonché ai provvedimenti emanati in attuazione dell'art. 9 del decreto legislativo n. 38 del 28 febbraio 2005.

Base di presentazione

Il Bilancio di esercizio è costituito dal Conto economico, dal Prospetto dell'utile complessivo rilevato nell'esercizio, dallo Stato patrimoniale, dal Prospetto delle variazioni del patrimonio netto, dal Rendiconto finanziario e dalle relative Note di commento.

Nello Stato patrimoniale la classificazione delle attività e passività è effettuata secondo il criterio "corrente/non corrente" con specifica separazione delle attività e passività possedute per la vendita, qualora presenti. Le attività correnti, che includono disponibilità liquide e mezzi equivalenti, sono quelle destinate a essere realizzate, cedute o consumate nel normale ciclo operativo della società o nei dodici mesi successivi alla chiusura dell'esercizio; le passività correnti sono quelle per le quali è prevista l'estinzione nel normale ciclo operativo della Società o nei dodici mesi successivi alla chiusura dell'esercizio.

Il Conto economico è classificato in base alla natura dei costi, mentre il Rendiconto finanziario è presentato utilizzando il metodo indiretto.

La valuta utilizzata per la presentazione degli schemi di bilancio è l'euro (valuta funzionale della società) e i valori riportati nelle note di commento sono espressi in milioni di euro, salvo quando diversamente indicato.

Il bilancio è redatto nella prospettiva della continuazione dell'attività applicando il metodo del costo storico, con l'eccezione delle voci di bilancio che secondo gli IFRS-EU sono rilevate al *fair value*, come indicato nei criteri di valutazione delle singole voci.

Gli schemi del Conto economico, dello Stato patrimoniale e del Rendiconto finanziario evidenziano le transazioni con parti correlate per la cui definizione si rimanda al successivo paragrafo "Principi contabili e criteri di valutazione".