

Si noti come in generale i costi della produzione siano notevolmente cresciuti nel 2008 rispetto all'esercizio precedente, mentre sono rimasti sostanzialmente costanti negli anni successivi. Tra le voci che hanno registrato fino al 2010 il maggiore incremento ci sono i costi per il personale (tra il 2007 e il 2010, nell'ordine, +7,58%, +4,65% e +3,63%); analoghe considerazioni valgono per il costo dei servizi che, dopo una leggera flessione nel 2008 rispetto al 2007, hanno registrato un incremento del 46,52% nel 2009 e del 10,94% nel 2010.

L'esame dello stato patrimoniale dei singoli esercizi, redatto secondo lo schema previsto dall'art. 2424 c.c., evidenzia i seguenti elementi dell'attivo e del passivo:

ATTIVO	2007	2008	var. %	2009	var. %	2010	var. %	2011	var. %
A) crediti verso lo Stato o enti pubblici per la partecipazione al patrimonio iniziale									
B) immobilizzazioni									
I - immobilizzazioni immateriali	2.355.468	2.365.468	0,42	1.273.028	-46,18	1.238.009	-2,75	1.257.256	3,98
II - immobilizzazioni materiali	643.233	659.947	2,60	402.531	-39,01	500.727	24,39	491.005	-1,94
III - immobilizzazioni finanziarie	191.676	235.840	23,04	260.360	10,40	261.600	0,48	249.368	-4,68
TOTALE (B)	3.190.377	3.261.255	2,22	1.935.919	-40,64	2.000.336	3,33	2.027.629	1,36
C) attivo circolante									
I - rimanenze									
II - residui attivi	47.691	67.016	40,52	30.043	-55,17	22.680	-24,51	22.167	-2,26
III - attiv. Fin. non costituenti immobilizzazioni									
IV - disponibilità liquide	441.482	509.873	15,49	435.678	-14,55	453.697	4,14	486.800	-7,30
TOTALE (C)	489.173	576.889	17,93	465.721	-19,27	476.377	2,29	508.967	6,84
TOTALE ATTIVO	3.679.551	3.838.144	4,31	2.401.640	-37,43	2.476.713	3,13	2.536.596	2,42

XVII LEGISLATURA — DISEGNI DI LEGGE E RELAZIONI — DOCUMENTI

PASSIVO	2007	2008	var. %	2009	var. %	2010	var. %	2011	var. %
A) PATRIMONIO NETTO									
avanzi economici portati a nuovo	1.019.739	1.858.313	82,23	1.887.917	1,59	1.892.288	0,23	2.056.675	8,69
avanzo economico d'esercizio	838.574	29.604	-96,47	4.371	-85,24	164.387	3.660,86	72.112	56,13
Totale patrimonio netto (A)	1.858.313	1.887.917	1,59	1.892.288	0,23	2.056.675	8,69	2.128.787	3,51
B) CONTRIBUTI IN CONTO CAPITALE									
C) FONDI RISCHI ED ONERI									
depositi cauzionali fitti	1.600	400	-75,00	400	0,00	400	0,00	400	0,00
fondo ammortamento sede ufficio	112.338	120.609	7,36	0	100,00	0	-	0	-
fondo ammortamento diga regolazione	1.122.440	1.122.440	0,00	0	100,00	0	-	0	-
fondo ammortamento beni mobili	163.509	190.927	16,77	0	100,00	0	-	0	-
Totale fondi rischi ed oneri futuri (C)	1.399.887	1.434.376	2,46	400	-99,97	400	0,00	400	0,00
D) T.F.R. LAV. SUBORD.									
indennità anzianità dip. parastato	175.188	213.575	2,46	233.712	9,43	259.121	10,87	246.889	-4,72
E) RESIDUI PASSIVI									
debiti verso personale	21.318	19.672	-7,72	16.458	-16,34	36.356	120,90	26.379	27,44
debiti verso fornitori	187.142	188.372	0,66	192.498	2,19	97.504	-49,35	118.423	21,45
debiti tributari	25.607	55.845	118,08	46.147	-17,37	4.552	-90,14	1.846	59,45
debiti diversi	12.096	38.387	217,35	20.137	-47,54	22.105	9,77	13.872	37,24
Totale debiti (E)	246.163	302.276	22,80	275.240	-8,94	160.517	-41,68	160.520	0,00
F) RATEI E RISCONTI									
TOTALE PASSIVITÀ (B+C+D+E)	1.821.238	1.950.227	7,08	509.352	-73,88	420.038	-17,53	407.809	-2,91
TOTALE PASSIVO E NETTO (A+B+C+D+E)	3.679.551	3.838.144	4,31	2.401.640	-37,43	2.476.713	3,13	2.536.596	2,42

La situazione esposta nei prospetti che precedono indica la consistenza degli elementi patrimoniali in comparazione con gli esercizi precedenti, nonché le variazioni intervenute nelle poste attive e passive per effetto della gestione concernente gli esercizi in esame, che si è chiusa con incrementi rispettivamente del 4,31% e del 3,13% per gli esercizi 2008 e 2010 dell'attivo patrimoniale, mentre si registra un andamento alterno delle passività, caratterizzate dapprima da un aumento del 7% (2008), e successivamente dalla riduzione del 73,88% e del 17,53% per gli esercizi 2009 e 2010, fino a far registrare una ulteriore diminuzione, più contenuta, nel 2011 (2,91%).

Queste significative differenze che si riscontrano prevalentemente nella comparazione tra il 2008 e il 2009 sono dovute ad una diversa rappresentazione contabile

che tiene conto di quanto rilevato da questa Corte dei conti nel referto approvato con determinazione n. 77 del 2009 sugli esercizi dal 2004 al 2007, per cui il valore storico della diga di regolazione, precedentemente inserito tra le immobilizzazioni immateriali, dal 2009 è stato imputato alle immobilizzazioni materiali, provvedendo contestualmente anche all'eliminazione del fondo regolazione diga tra le passività.

Gli utili d'esercizio accertati nei conti economici dal 2008 al 2011 costituiti rispettivamente da euro 29.604, da euro 4.371, da euro 164.387 e da euro 72.112, hanno determinato il progressivo aumento del patrimonio netto dell'Ente, passato da euro 1.887.917 del 2008 (+1,59% rispetto al 2007), ad euro 1.892.288 nel 2009 (+0,23%), ad euro 2.056.675 nel 2010 (+8,69%) ed infine ad euro 2.128.787 nel 2011 (+3,51%).

6. Considerazioni conclusive.

Con decreto ministeriale 12.5.2011 sono state approvate modifiche allo statuto dell'Ente, entrato in vigore il 28 giugno successivo, che ha comportato un riordino degli Organi del Consorzio e della loro composizione, con riduzione, in particolare, del numero dei componenti dell'Organo di amministrazione.

Nel corso del 2010 è stato nominato il nuovo Presidente e, a seguito delle indicate modificazioni statutarie, sono stati ricostituiti anche gli organi collegiali nella composizione prevista dal nuovo statuto.

Dal 2008 al 2010 il totale dei costi per il personale ha subito un incremento dell' 8,45%; tale incremento è da attribuirsi non solo all'aumento del 9,65% della voce "salari e stipendi", ma soprattutto all'incremento della voce "altri trattamenti per il personale", che ha fatto registrare un aumento complessivo pari al 23,83%. Nel 2011 si è verificata la consistente diminuzione di quasi tutte le poste contabili relative al personale, per cui il costo è ritornato ai livelli del 2008.

Si è registrato un disavanzo finanziario di competenza solo per il 2009, in concomitanza di maggiori spese in conto capitale, mentre si sono verificati avanzi finanziari per tutti gli altri esercizi.

Le entrate contributive di competenza, che costituiscono la principale entrata del Consorzio, hanno registrato una costante crescita nel quadriennio, a parte una lieve flessione nel 2009, dovuta essenzialmente ad una contrazione della contribuzione straordinaria degli utenti.

Il rapporto fra le entrate correnti e le spese correnti evidenzia una situazione di costante avanzo delle prime sulle seconde in tutti gli esercizi.

La situazione amministrativa, elaborata sulla base delle risultanze della gestione di cassa e della gestione dei residui, evidenzia un costante avanzo di amministrazione.

Gli utili d'esercizio accertati nei conti economici dal 2008 al 2011, costituiti rispettivamente da euro 29.604, da euro 4.371, da euro 164.387 e da euro 72.112, hanno determinato il progressivo aumento del patrimonio netto dell'Ente, passato da euro 1.887.917 del 2008 (+1,59% rispetto al 2007), ad euro 1.892.288 nel 2009 (+0,23%), ad euro 2.056.675 nel 2010 (+8,69%) ed infine ad euro 2.128.787 nel 2011 (+3,51%).

CONSORZIO dell'OGLIO**1. Ordinamento.**

Il Consorzio dell'Oglio, istituito con regio decreto- legge 4 febbraio 1929, n. 456, convertito nella legge 27 giugno 1929, n. 1189, provvede alla costruzione, manutenzione ed esercizio dell'opera regolatrice del Lago d'Iseo, e coordina e disciplina l'esercizio delle utilizzazioni dell'acqua disponibile nell'interesse generale.

Negli esercizi in esame il Consorzio non ha operato modifiche all'ordinamento, ai regolamenti interni e alla struttura organizzativa.

In particolare, non sono mutati gli organi, che sono tuttora: il presidente, il comitato di presidenza, il consiglio d'amministrazione, l'assemblea degli utenti e il collegio dei revisori dei conti.

Non è mutata neppure la loro composizione, che vede rappresentati nel consiglio d'amministrazione i Ministeri dell'economia e delle finanze, dell'ambiente, delle politiche agricole e del lavoro, le Province di Brescia, Bergamo, Cremona e Mantova e gli utenti irrigui e industriali.

L'ente ha sede legale a Brescia.

2. Organi e compensi.

Nel corso del 2009 è stato nominato dal Ministero vigilante il nuovo presidente.

Va rilevato il ritardo nella nomina di alcuni componenti di nomina ministeriale del Consiglio di Amministrazione, in sostituzione dei rispettivi predecessori, per cui negli esercizi 2008 e 2009 non risultavano ancora nominati tutti i componenti.

In ordine alle spese per gli organi, il prospetto che segue evidenzia gli impegni assunti negli esercizi in esame, in base a quanto emerge dai rendiconti finanziari gestionali:

Consorzio dell'Oglio	2007	2008	2009	2010	2011
assegni ed indennità alla Presidenza	11.309	8.667	9.401	8.934	9.011
compensi, indennità e rimborsi ai componenti degli organi collegiali	2.075	1.993	1.527	1.608	2.391
compensi, indennità e rimborsi ai componenti il collegio dei revisori	12.760	4.102	9.502	10.602	8.267

Secondo quanto comunicato dal Consorzio le indennità e le medaglie di presenza corrisposte agli organi sono le seguenti:

- Presidente: euro 724,04 mensili e medaglia di presenza di euro 55,77 a riunione;
- Consiglieri: medaglia di presenza di euro 55,77 a riunione;
- Revisori: euro 1.952,21 lordi annui al presidente, euro 1.282,88 lordi annui a ciascun componente; medaglia di presenza di euro 27,89 a riunione.

3. Personale.

La consistenza numerica del personale del Consorzio dell'Oglio è rimasta costante nel periodo in esame, come risulta dalla seguente tabella:

Consorzio dell'Oglio	2007	2008	2009	2010	2011
Direttore - Dirigente superiore	1	1	1	1	1
Collaboratore professionale VII q.f. - C3	1	0	0	0	0
assistente tecnico - VI q.f. - B2	0	1	1	1	1
operatore amministrativo (part time) - V q.f. - B1	0	0	0	0	0
archivista (part - time) - IV q.f. - A2	1	1	1	1	1
operatore qualificato - IV q.f. - A3*	3	3	3	3	3
Totale	6	6	6	6	6

Dai relativi conti economici, emerge che il costo del personale ha registrato un rilevante incremento nel 2009 rispetto al precedente esercizio, mantenendosi sostanzialmente costante negli esercizi successivi.

Consorzio dell'Oglio	2007	2008	2009	2010	2011
per salari e stipendi	175.411	190.764	237.420	226.859	241.400
oneri sociali	62.779	60.953	91.522	97.389	85.557
trattamento fine rapporto	79.674	12.000	11.445	15.000	15.000
trattamento quiescenza e similia	0	0	0	0	0
altri costi	15.961	18.715	14.589	19.011	17.521
totale costi per il personale	333.825	282.432	354.976	358.259	359.478

Il prospetto che segue indica l'incidenza dei costi per il personale sul totale dei costi della produzione.

Consorzio dell'Oglio	2007	2008	2009	2010	2011
incidenza dei costi per il personale %	62,94	57,43	54,29	50,58	49,78

Si rileva chiaramente come la suddetta incidenza, prendendo a riferimento il dato del 2007, sia costantemente scesa nel corso del quadriennio, attestandosi mediamente per l'intero periodo intorno al 53,02 %.

Come già rilevato, dopo una consistente riduzione nel 2008 del costo totale del personale, rispetto al 2007, negli esercizi successivi è ripreso il trend in ascesa con un notevole aumento dei costi per salari, stipendi ed oneri sociali. Ciò ha comportato che la spesa complessiva per il personale dell'Ente si sia incrementata nel 2011, rispetto al 2008, del 27,28%, malgrado negli ultimi due anni non ci siano stati impegni di spesa per la voce "fondo miglioramento efficienza dell'ente" che nei precedenti esercizi gravava per importi intorno al 10% sul totale della spesa.

Il costo medio per unità di personale, pari al quoziente del costo complessivo del personale diviso per il numero delle unità di personale in servizio, conferma tale andamento: così dal 2009 al 2011 il costo medio per il personale si è stabilizzato intorno ai 59 mila euro.

Consorzio dell'Oglio	2007	2008	2009	2010	2011
costo medio per unità di personale	55.638	47.072	59.163	59.710	59.913

4. Attività.

L'attività di regolazione costituisce la principale e prevalente attività del Consorzio.

Il Consorzio dell'Oglio, oltre alla predetta attività e a quelle che hanno parimenti interessato gli altri consorzi (Centro di competenza della protezione civile, convenzione con l'Autorità di Bacino), ha avviato il progetto di sperimentazione del deflusso minimo vitale (DMV) sul fiume Oglio sublacuale per un impegno di spesa di euro 200.000 annui per tre anni. A tal fine ha stipulato un contratto scientifico con il dipartimento scienze ambientali dell'Università di Parma per una spesa di euro 66.000 per tre anni e con un ittiologo per una spesa di euro 40.000 per tre anni.

Ha speso euro 90.000 per manutenzione straordinaria della traversa fluviale, ha realizzato una rete di telecontrollo idrometrico per una spesa di euro 20.000, ha speso euro 15.000 complessivi per l'aggiornamento del sito web.

Peraltro, ha ricevuto un finanziamento di euro 100.000 annui per tre anni dalla Protezione civile quale centro di competenza della medesima e sulla base di apposito accordo di programma.

5. Rendiconti generali.

I rendiconti generali relativi agli esercizi 2008-2011 sono stati redatti in forma abbreviata ai sensi dell'art. 48 del DPR n. 97/2003 e sono composti: dal conto del bilancio con il solo rendiconto finanziario gestionale, dallo stato patrimoniale, dal conto economico, dalla nota integrativa.

Tali rendiconti, deliberati dal Consiglio d'amministrazione, sono stati approvati dall'Assemblea degli Utenti rispettivamente il 20 luglio 2009, il 14 luglio 2010, il 24 maggio 2011 e 24 maggio 2012, e approvati dai Ministeri vigilanti senza particolari osservazioni⁷.

5.1. La gestione finanziaria.

I rendiconti generali evidenziano i seguenti risultati della gestione di competenza:

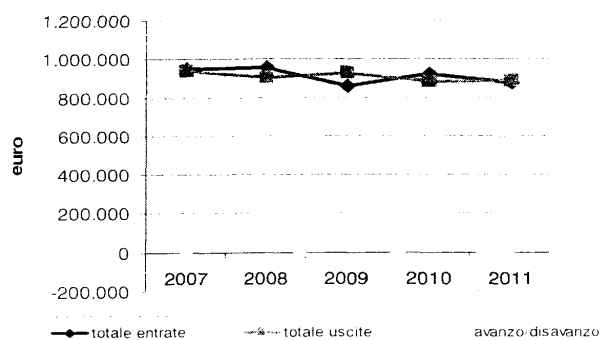
Consorzio dell'Oglio	2007	2008	2009	2010	2011
entrate correnti	535.478	566.315	652.209	753.794	735.364
entrate c/ capitale	468	450	468	0	0
partite di giro	417.278	389.977	206.772	167.035	140.255
totale entrate	953.224	956.742	859.449	920.829	875.619
spese correnti	488.624	489.814	697.468	686.224	703.746
spese in c/ capitale	33.353	26.286	25.525	28.486	42.678
partite di giro	417.278	389.977	206.772	167.035	140.255
totale uscite	939.255	906.077	929.765	881.745	886.679
avanzo/disavanzo	13.969	50.665	-70.316	39.084	-11.060

⁷ Si riportano anche i risultati del 2007 per agevolare i confronti.

L'andamento della gestione finanziaria dell'ultimo quadriennio è indicato nel seguente grafico.

⁷ Il Ministero dell'Economia e delle Finanze - R.G.S. - I.G.F. ha segnalato, con nota del 22.10.2010, relativa al consuntivo 2009, la necessità che l'Ente provveda "a ricondurre la gestione dei residui entro limiti fisiologici".

andamento entrate e spese complessive



Le entrate correnti hanno avuto un andamento di costante crescita conseguente al costante aumento delle entrate contributive che costituiscono la prevalente fonte di finanziamento del Consorzio.

Consorzio dell'Oglio	2007	2008	2009	2010	2011
entrate contributive	505.858	516.058	611.058	686.058	701.059

Come è dato evincere dall'indice di autonomia contributiva, cioè dal rapporto fra le entrate contributive ed il totale delle entrate correnti, costantemente prossimo all'unità, le altre entrate correnti assumono un rilievo assolutamente marginale.

Consorzio dell'Oglio	2007	2008	2009	2010	2011
autonomia contributiva	0,94	0,91	0,94	0,91	0,95

Parimenti, assolutamente marginali sono le entrate in conto capitale.

Il prospetto che segue indica l'andamento della spesa corrente.

Consorzio dell'Oglio	2007	2008	2009	2010	2011
spese funzionamento	313.891	343.920	417.252	424.535	418.769
interventi diversi	110.234	133.894	201.139	246.689	269.977
trattamenti quiescenza	64.499	12.000	79.077	15.000	15.000
spese correnti	488.624	489.814	697.468	686.224	703.746

Come evidenziato nella tabella, le spese di funzionamento hanno fatto registrare un costante incremento dal 2007 in poi, con una lieve flessione solamente nell'esercizio 2010.

Notevole è l'incremento della spesa per interventi diversi (manutenzione ordinaria e straordinaria; riparazioni; studi, onorari, ricerche e sperimentazioni; spese Centro protezione civile), che dal 2008 registra un aumento del 101,63%.

L'andamento dell'indice di rigidità della spesa corrente, costituito dal rapporto fra la somma della spesa per gli organi, degli oneri per il personale e delle spese generali di funzionamento e l'ammontare delle entrate correnti, evidenzia una tendenza altalenante; ad ogni modo si può notare una sua generale riduzione, dovuta soprattutto all'incremento delle entrate correnti.

Consorzio dell'Oglio	2007	2008	2009	2010	2011
indice rigidità spesa	0,59	0,61	0,64	0,56	0,57

Il rapporto fra le entrate correnti e le spese correnti evidenzia (salvo che nel 2009, in cui l'indice scende al di sotto dell'unità), una situazione di eccedenza delle prime rispetto alle seconde.

Consorzio dell'Oglio	2007	2008	2009	2010	2011
entrate correnti (A)	535.478	566.315	652.209	753.794	735.364
spese correnti (B)	488.624	489.814	697.468	686.224	703.746
avanzo/disavanzo di parte corrente (A-B)	46.854	76.501	-45.259	67.570	31.618
equilibrio di parte corrente (A/B)	1,10	1,16	0,94	1,10	1,04

Per quanto riguarda le spese in conto capitale, il relativo andamento è evidenziato nel prospetto che segue:

Consorzio dell'Oglio	2007	2008	2009	2010	2011
acquisto beni durevoli	18.178	0	25.525	28.486	0
immobilizz. tecniche	15.175	26.286	0	0	42.678
partecip. val. mobiliari	0	0	0	0	0
crediti ed anticip.	0	0	0	0	0
indennità anzianità	0	0	0	0	0
spese in c/ capitale	33.353	26.286	25.525	28.486	42.678

In tutti gli esercizi considerati, le spese in conto capitale sostenute dall'Ente non sono state finanziate con le omologhe entrate, del tutto mancanti o prossime allo zero.

Passando all'esame della gestione dei residui, i consuntivi relativi agli esercizi in esame evidenziano una riduzione consistente sia dei residui attivi che di quelli passivi a decorrere dal 2009.

Consorzio dell'Oglio	2007	2008	2009	2010	2011
RESIDUI ATTIVI					
di esercizi precedenti	139.876	249.657	161.318	5.158	8.063
dell'esercizio	233.340	264.478	128.575	37.791	61.665
TOTALE RESIDUI ATTIVI	373.216	514.135	289.893	42.949	69.728
RESIDUI PASSIVI					
di esercizi precedenti	90.680	395.026	217.630	199.018	170.576
dell'esercizio	344.750	274.767	234.611	105.405	74.729
TOTALE RESIDUI PASSIVI	435.430	669.793	452.241	304.423	245.305

Il prospetto che segue evidenzia l'incidenza dei residui attivi⁵ e dei residui passivi⁶, cioè indica quanta parte degli accertamenti e degli impegni di competenza degli esercizi in esame non siano stati, rispettivamente, riscossi e pagati entro il termine dell'esercizio.

Consorzio dell'Oglio	2007	2008	2009	2010	2011
incidenza dei residui attivi dell'esercizio	24,48%	27,64%	14,96%	4,10%	7,04% ^e
incidenza dei residui passivi dell'esercizio	36,70%	30,32% ^c	25,23%	11,95% ^c	8,43% ^c

Come è dato evincere dai suddetti indici, l'incidenza dei residui attivi dell'esercizio, che ha riportato il massimo picco percentuale nel 2008, ha avuto negli esercizi successivi una rapida e notevole diminuzione.

Con maggiore evidenza deve registrarsi una costante contrazione dell'incidenza dei residui passivi, a partire dall'esercizio di riferimento.

⁵ L'incidenza dei residui attivi dell'esercizio è stata calcolata secondo la seguente formula:

$$= \frac{\text{totale residui attivi dell'esercizio}}{\text{totale accertamenti di competenza}} \%$$

⁶ L'incidenza dei residui passivi dell'esercizio è stata calcolata secondo la seguente formula:

$$= \frac{\text{totale residui passivi dell'esercizio}}{\text{totale impegni di competenza}} \%$$

5.2. La situazione amministrativa.

La situazione amministrativa evidenzia un avanzo di amministrazione in tutto il periodo in esame: l'andamento incostante fa registrare nel 2009 il dato meno consistente.

Consorzio dell'Oglio	2007	2008	2009	2010	2011
AVANZO DI CASSA DI FINE ESERCIZIO	94.565	239.510	178.001	291.536	201.381
TOTALE RESIDUI ATTIVI	373.216	514.135	289.893	42.949	69.728
TOTALE RESIDUI PASSIVI	435.430	669.793	452.241	304.423	245.305
AVANZO DI AMMINISTRAZIONE	32.351	83.852	15.653	30.062	25.804

L'avanzo di amministrazione al 31.12.2008 risulta vincolato per l'importo di € 64.632 per il fondo trattamento di fine rapporto; al 31.12.2009, al 31.12.2010 e al 31.12.2011 risultano vincolate rispettivamente le somme di € 11.445, € 15.000 ed € 15.000 sempre con la medesima imputazione.

5.3. Il conto economico e lo stato patrimoniale.

I conti economici evidenziano le seguenti risultanze:

Consorzio dell'Oglio	2007	2008	2009	2010	2011
valore della produzione (A)	535.478	562.445	644.860	751.927	732.364
costi della produzione (B)	530.423	491.762	653.821	708.296	722.073
DIFFERENZA (A-B)	5.055	70.683	-8.961	43.631	10.291
proventi ed oneri finanziari (C)	0	1643	5.046	1.471	2.841
rettifiche di valore attività finanziarie (D)	0	0	0	0	0
partite straordinarie (E)	949	40.020	2.585	-24.674	6.801
risultato prima delle imposte	6.004	112.346	-1.330	20.428	19.933
imposte dell'esercizio	0	0	0	0	0
Avanzo/disavanzo economico di esercizio	6.004	112.346	-1.330	20.428	19.933

Essi registrano, nel quadriennio, risultati d'esercizio costantemente positivi, ad eccezione dell'esercizio 2009, chiusosi in disavanzo.

Il notevole aumento del saldo tra costi e valore della produzione nel 2009 e nel 2010 è da attribuire principalmente ad una lievitazione del valore della produzione a causa di un contributo, imputato alla voce proventi delle utenze, richiesto per un progetto di sperimentazione.

Il saldo negativo di € 24.674 che riguarda la voce proventi e oneri straordinari per il 2010 è determinato da una maggiore incidenza della voce "maggiori residui passivi/minori residui attivi" in rapporto alla voce "maggiori residui attivi/minori residui

passivi"; in tutti gli altri esercizi presi in esame, il saldo tra queste voci ha fatto registrare una differenza sempre positiva.

Per completezza di seguito si riportano le risultanze del valore della produzione di cui alla lett. A) e il dettaglio dei costi della produzione di cui alla lett. B):

A) valore della produzione	2007	2008	2009	2010	2011
proventi e corrispettivi per la produzione di prestazioni e servizi	509.318	519.898	614.898	689.898	704.664
altri ricavi e proventi	26.160	42.547	29.962	62.029	27.700
totale (A)	535.478	562.445	644.860	751.927	732.364

B) costi della produzione	2007	2008	2009	2010	2011
- Per materie prime, sussidiarie, di consumo e merci	43.735	59.357	53.291	60.132	54.622
- Per servizi	79.628	103.602	178.500	243.027	265.322
- Per godimento di beni di terzi	0	0	0	0	0
- Per il personale	333.825	282.432	354.976	358.259	359.478
- Ammortamenti e svalutazioni	26.624	4.175	26.288	22.468	18.486
- Variazione delle rimanenze di materie sussidiarie consumo e merci	0	0	0	0	0
- Accantonamenti vari	0	0	0	0	0
- Oneri diversi di gestione	46.611	42.196	40.766	24.410	24.165
Totale (B)	530.423	491.762	653.821	708.296	722.073

Il prospetto che segue evidenzia lo stato patrimoniale negli esercizi in esame.

ATTIVO	2007	2008	var. %	2009	var. %	2010	var. %	2011	var. %
A) crediti verso lo Stato o enti pubblici per la partecipazione al patrimonio iniziale									
B) immobilizzazioni									
I - immobilizzazioni immateriali	0	0		0		0		0	
II - immobilizzazioni materiali	522.937	549.223	5,03	574.748	4,65	603.234	4,96	603.425	0,03
III - immobilizzazioni finanziarie	0	0		0		0		0	
TOTALE (B)	522.937	549.223	5,03	574.748	4,65	603.234	4,96	603.425	0,03
C) attivo circolante									
I - rimanenze	0	0		0		0		0	
II - residui attivi	373.216	514.135	37,76	289.893	-43,67	42.949	-85,18	69.728	62,35
III - attività finanziarie non costituenti immobilizzazioni	0	0		0		0		0	
IV - disponibilità liquide	94.565	239.510	153,28	178.001	-25,68	291.536	63,28	201.381	-30,92
TOTALE (C)	467.781	753.645	61,11	467.894	-37,92	334.485	-28,51	271.109	-18,95
D) ratei e risconti									
TOTALE ATTIVO	990.718	1.302.868	31,51	1.042.642	-19,97	937.719	-10,00	874.534	-6,71

XVII LEGISLATURA — DISEGNI DI LEGGE E RELAZIONI — DOCUMENTI

PASSIVO	2007	2008	var. %	2009	var. %	2010	var. %	2011	var. %
A) PATRIMONIO NETTO									
avanzi economici portati a nuovo	0	0	-	0	-	0	-	0	-
avanzo/disavanzo economico d'esercizio	6.004	112.346	1.771,19	-1.330	101,18	20.428	1.435,94	19.933	-2,42
Fondo di dotazione	232.210	238.214	2,59	350.560	47,16	349.230	-0,38	369.658	5,85
Totale patrimonio netto (A)	238.214	350.560	47,16	349.230	-0,38	369.658	5,85	389.591	5,39
B) CONTRIBUTI IN CONTO CAPITALE									
contributi a destinazione vincolata contributi Regione Lombardia su opere di regolazione	0	0	-	0	-	0	-	0	-
Totale contributi in c/capitale (B)	0	0	-	0	-	0	-	0	-
C) FONDI RISCHI ED ONERI									
fondo ripristino investimenti	210.707	214.883	1,98	241.171	12,23	263.639	9,32	239.638	-9,10
Totale fondi rischi ed oneri futuri (C)	210.707	214.883	1,98	241.171	12,23	263.639	9,32	239.638	-9,10
D) T.F.R. LAV. SUBORD.									
indennità anzianità dip. Parastato (D)	170.866	144.131	-15,65	155.576	7,94	170.576	9,64	185.576	8,79
E) RESIDUI PASSIVI									
debiti verso banche	16.321	10.359	-36,53	3.329	-67,86	0	-100,00	0	-
debiti verso fornitori	154.227	275.757	78,80	20.424	-92,59	11.149	-45,41	3.068	-72,48
debiti verso istituti di previdenza e sicurezza	17.253	19.014	10,21	22.868	20,27	25.016	9,39	20.793	-16,88
debiti verso soci e terzi	20.851	18.543	-11,07	27.011	45,67	8.458	-68,69	23.887	182,42
debiti verso Stato ed altri enti	109.349	175.983	60,94	131.322	-25,38	40.780	-68,95	96	-99,76
debiti diversi	52.930	93.638	76,91	91.655	-2,12	48.443	-47,15	11.885	-75,47
Totale residui (E)	370.931	593.294	59,95	296.609	-50,01	133.846	-54,87	59.729	-55,37
F) RATEI E RISCONTI	0	0	-	0	-	0	-	0	-
TOTALE PASSIVITÀ (B+C+D+E)	752.504	952.308	26,55	693.356	-27,19	568.061	-18,07	484.943	-14,63
TOTALE PASSIVO E NETTO (A+B+C+D+E)	990.718	1.302.868	31,51	1.042.586	-19,98	937.719	-10,06	874.534	-6,74

La consistenza degli elementi patrimoniali, in comparazione con gli esercizi precedenti, con le variazioni intervenute nelle poste attive e passive per effetto della gestione concernente ogni singolo esercizio, si desume dalla situazione esposta nei prospetti che precedono. La gestione dell'attivo patrimoniale si è chiusa con un incremento del 31,51% nel 2008 e con decrementi rispettivamente del 19,97%, del 10,06% e del 6,74% negli esercizi successivi.

Gli utili d'esercizio accertati nei conti economici nel 2008, nel 2010 e nel 2011, pari, rispettivamente, ad euro 112.346, ad euro 20.428 e ad euro 19.933, hanno inciso sull'aumento del patrimonio netto dell'Ente, mentre il contenuto disavanzo del 2009

di euro 1.330 ne ha comportato soltanto una lieve flessione (-0,38%).

Il patrimonio netto è cresciuto nel 2008 del 47,16%, nel 2009 si è ridotto dell'0,38%, nel 2010 è cresciuto del 5,85%. Anche nel 2011 il patrimonio netto è cresciuto del 5,39% nonostante l'avanzo economico d'esercizio, pari a euro 19.933, abbia fatto registrare una lieve flessione rispetto all'esercizio precedente (-2,42%).

6. Considerazioni conclusive.

La consistenza numerica del personale del Consorzio dell'Oglio è rimasta costante nel periodo in esame. Dopo una consistente riduzione nel 2008 del costo totale del personale, rispetto al 2007, negli esercizi successivi è ripreso il trend in ascesa con un notevole aumento dei costi per salari, stipendi ed oneri sociali. Ciò ha comportato che la spesa complessiva per il personale dell'Ente si sia incrementata nel 2011, rispetto al 2008, del 27,28%.

Il rapporto fra le entrate correnti e le spese correnti evidenzia (salvo che nel 2009, per cui l'indice di equilibrio di parte corrente scende al di sotto dell'unità), una situazione di eccedenza delle prime rispetto alle seconde.

La situazione amministrativa evidenzia un avanzo di amministrazione in tutto il periodo in esame: l'andamento incostante fa registrare nel 2009 il dato meno consistente.

Gli utili d'esercizio accertati nei conti economici nel 2008, nel 2010 e nel 2011, pari, rispettivamente, ad euro 112.346, ad euro 20.428 e ad euro 19.933, hanno inciso sull'aumento del patrimonio netto dell'Ente, mentre il contenuto disavanzo del 2009 di euro 1.330 ne ha comportato soltanto una lieve flessione (-0,38%).

Il patrimonio netto è cresciuto nel 2008 del 47,16%, nel 2009 si è ridotto dell'0,38%, nel 2010 è cresciuto del 5,85%, nel 2011 è cresciuto del 5,39%.

CONSORZIO del TICINO**1. Ordinamento.**

Il Consorzio del Ticino provvede alla costruzione, manutenzione ed esercizio dell'opera regolatrice del Lago Maggiore, e coordina e disciplina l'esercizio delle utilizzazioni dell'acqua disponibile nell'interesse generale.

Il Consorzio può anche chiedere concessioni per la difesa delle sponde del lago, dell'emissario e delle zone rivierasche, per sistemazioni idraulico-forestali, e vigila sull'osservanza delle norme poste a tutela ambientale delle acque.

Fanno parte del Consorzio i privati e gli enti che utilizzano o derivano le acque del lago Maggiore e del Ticino dallo sbocco del lago alla confluenza del Po, fra i quali vengono ripartite le spese in proporzione al beneficio ad essi derivante dalla regolazione delle acque e dal funzionamento del Consorzio.

Con delibera n. 180/2011 del 28 giugno 2011 il Consiglio d'amministrazione ha deliberato modifiche allo statuto dell'Ente, approvate con decreto del Ministro vigilante del 25.7.2011, riguardanti in particolare gli Organi del Consorzio e la loro composizione. La principale novità riguarda la riduzione a cinque dei componenti del consiglio d'amministrazione che, con la soppressione del comitato di presidenza, ha acquistato le funzioni di organo decisionale e gestionale dell'attività del consorzio.

In base al nuovo statuto sono dunque organi dell'Ente: il Presidente, il Direttore, il Consiglio di amministrazione, l'Assemblea degli utenti, l'Assemblea generale del consorzio e il Collegio dei revisori.

Il Presidente e il Consiglio d'amministrazione durano in carica quattro anni e possono essere riconfermati.

Il Presidente è nominato con decreto del Ministro vigilante, rappresenta l'Ente e svolge tutte le funzioni di indirizzo e vigilanza previste dallo statuto.

Il Consiglio d'amministrazione è composto, oltre che dal Presidente, da quattro rappresentanti degli utenti, nominati dall'assemblea degli utenti.

Il Consiglio d'amministrazione nomina il Direttore, che provvede alla gestione finanziaria, tecnica e amministrativa dell'ente secondo gli indirizzi deliberati dal Consiglio, adottando i relativi atti, compresi quelli che impegnano l'ente verso l'esterno.

L'Assemblea degli utenti è composta dai rappresentanti dei singoli enti o privati consorziati e, oltre a nominare i propri rappresentanti nel consiglio d'amministrazione, nomina un proprio rappresentante nel collegio dei revisori.

L'Assemblea generale del consorzio ha funzioni consultive ed è composta dal