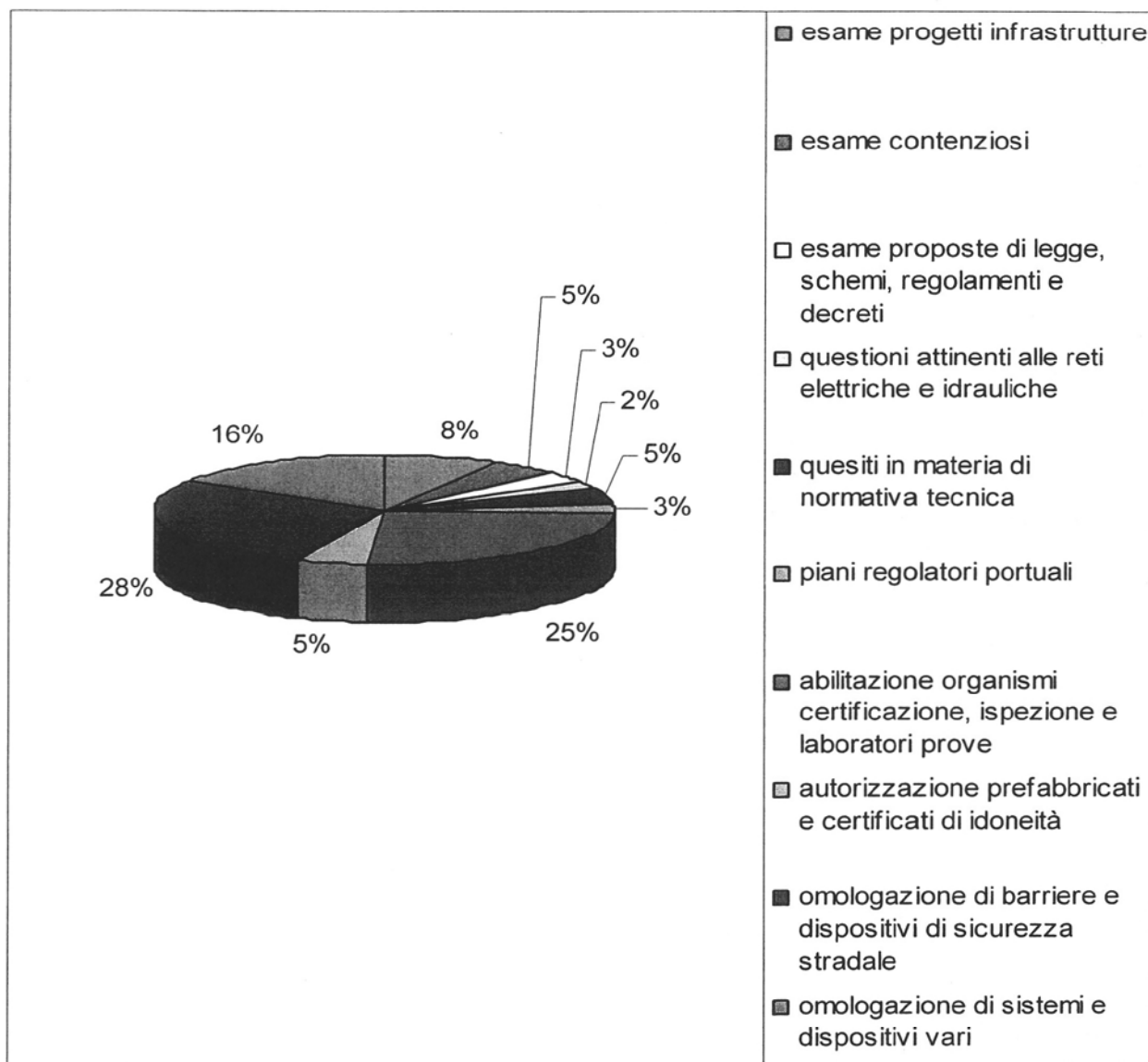


Nel corso del 2009 sono stati resi complessivamente 247 pareri.

Nel grafico sono raggruppate le principali categorie di argomenti esaminati.

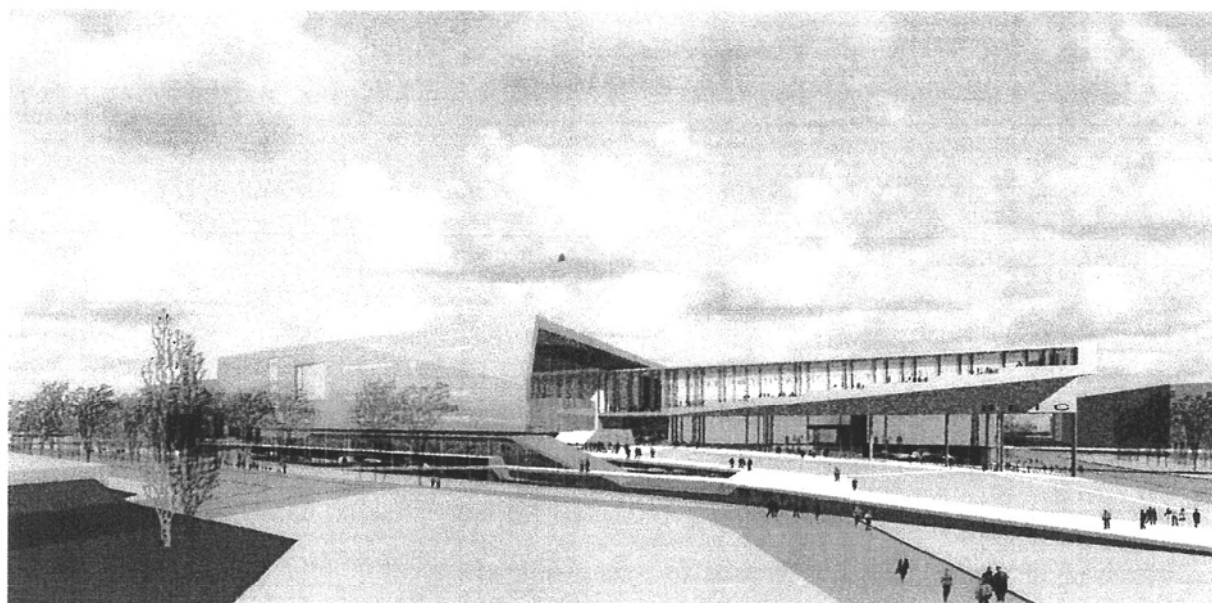


Nel 2009, il Consiglio superiore ha esaminato progetti di infrastrutture per oltre 4 miliardi di euro.

Al riguardo, meritano di essere segnalati i progetti relativi alle infrastrutture strategiche individuate nell'ambito della cosiddetta "Legge obiettivo" (legge 443/2001).

Nell'ambito delle adunanze di Assemblea generale, il Consiglio Superiore ha esaminato i seguenti progetti previsti nel programma della “*Legge obiettivo*”:

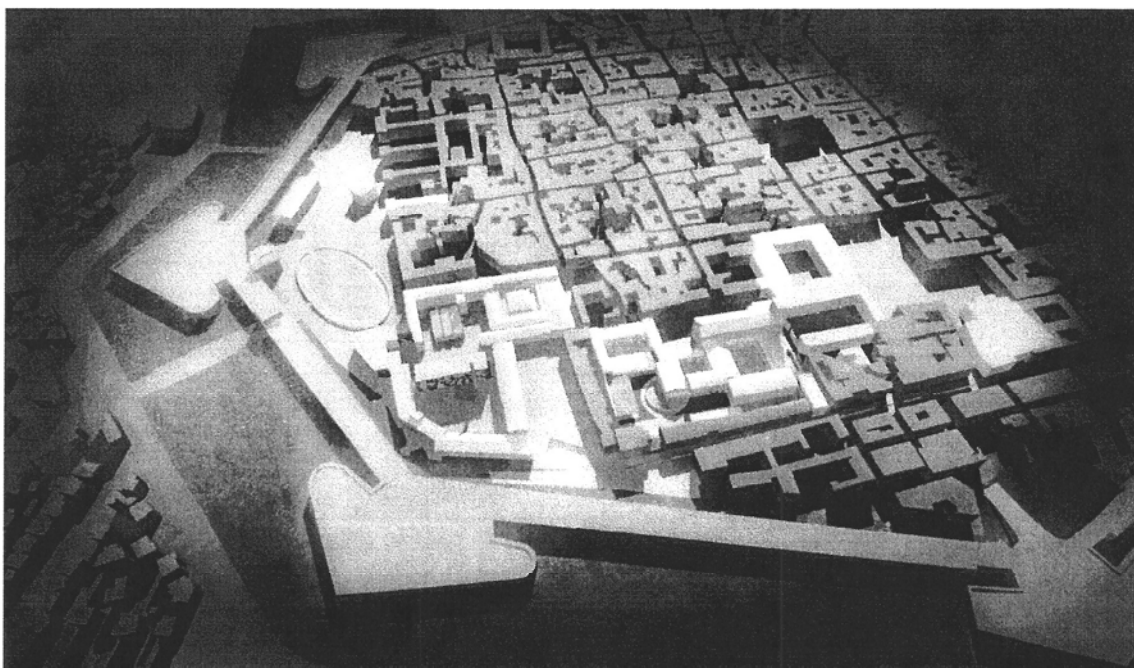
- Potenziamento del raccordo Salerno - Avellino compreso l'adeguamento della SS7 e 7bis fino allo svincolo di Avellino est dell'A16;
- Metropolitana Linea C – Tratta T3 – Fori imperiali/Colosseo – San Giovanni - Roma



Veduta d'insieme della BEIC – Biblioteca europea di informazione e cultura - Milano

Si segnalano, altresì, i seguenti progetti:

- Piano regolatore portuale del Porto di Piombino;
- Completamento collegamento Contursi – Grottaminarda tra le Autostrade NA-BA e SA-RC;
- Biblioteca europea di informazione e cultura – Milano;
- Ampliamento del parcheggio interrato da realizzarsi in Piazza Cavour - Roma ;
- Piano regolatore portuale del Porto di Messina;
- Piano integrato di sviluppo urbano sostenibile “Lucca Dentro”;
- Ristrutturazione del parcheggio interrato al di sotto dell'area del Galoppatoio di Villa Borghese – Roma.

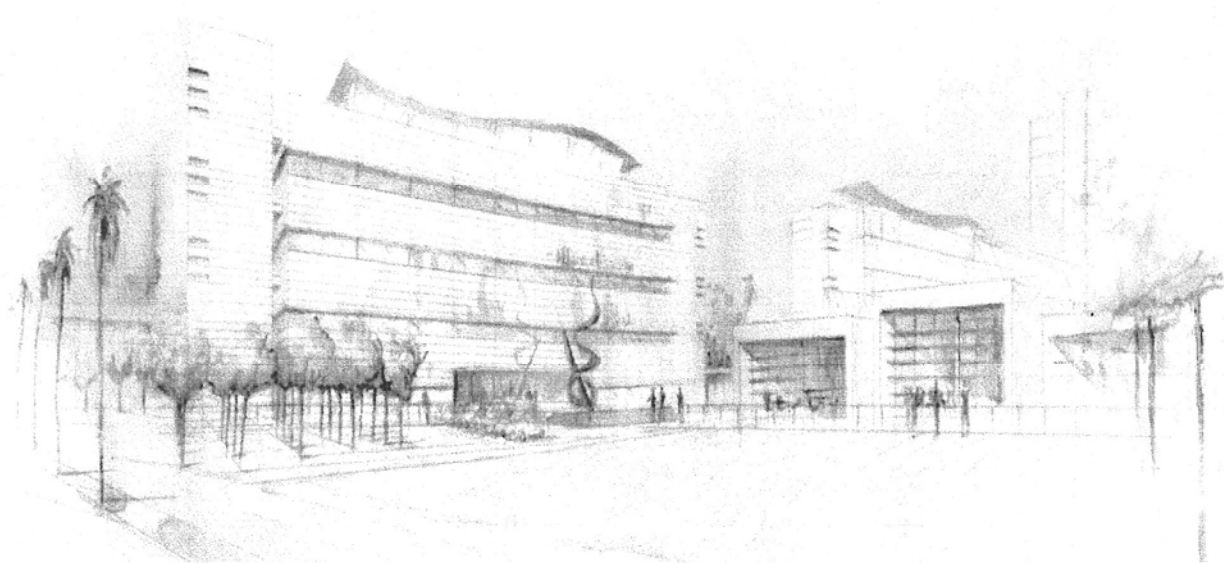


Planivolumetrico del Piano integrato di sviluppo sostenibile “Lucca Dentro”

Inoltre, l’Assemblea generale si è espressa sulla Proposta di aggiornamento del D.M. 24 marzo 1982, recante “Norme tecniche per la progettazione e la costruzione delle dighe di sbarramento”, importante testo normativo che completa l’aggiornamento normativo tecnico in materia di dighe.

Altri importanti argomenti esaminati dall’Assemblea generale e dalle Sezioni riguardano:

- Progetto definitivo del parcheggio di interscambio a Dinegro - Genova;
- Realizzazione complesso polifunzionale della Polizia di Stato – Palermo;
- Piano regolatore portuale del Porto di Ponza;
- Piano regolatore portuale del Porto di Taranto.



Schizzo prospettico del Complesso polifunzionale della Polizia di Stato - Palermo

6.2) ATTIVITA' SVOLTA DAL SERVIZIO TECNICO CENTRALE NEL SETTORE DELLA QUALIFICAZIONE E CERTIFICAZIONE DEI PRODOTTI DA COSTRUZIONE

L'attività del Servizio tecnico centrale è essenzialmente articolata come segue:

- valutazioni, ispezioni, e controlli per il rilascio della marcatura CE di materiali e/o prodotti da costruzione per i quali è prioritario il requisito essenziale n. 1 "resistenza meccanica e stabilità", di cui alla citata Direttiva 89/106/CEE per i prodotti da costruzione;
- valutazioni, ispezioni e controlli per il rilascio di Benestare tecnico europeo di prodotti da costruzione per i quali è prioritario il requisito essenziale n. 1 "resistenza meccanica e stabilità", di cui alla suddetta Direttiva 89/106/CEE;
- recepimento di norme armonizzate europee relative a materiali e/o prodotti da costruzione;

- rilascio delle abilitazioni agli Organismi di certificazione, ispezione e prova di cui all'art.8 del sopra richiamato DPR 246/1993, Regolamento di attuazione delle Direttiva 89/106/CEE concernenti i prodotti da costruzione;
- valutazioni, ispezioni e rilascio di autorizzazione ai laboratori di prova per la certificazione delle prove sui materiali da costruzione, di cui all'art. 59 del DPR 380/2001;
- valutazioni, ispezioni e rilascio di autorizzazione ai laboratori di prova per la certificazione delle prove sui terreni e sulle rocce e delle prove in situ, di cui all'art.59 del DPR 380/2001;
- valutazioni, ispezione e rilascio di attestazioni di qualificazioni della produzione di acciai per le costruzioni;
- valutazioni, ispezioni e rilascio di attestazione di deposito delle dichiarazioni dei "Centri di trasformazione" di acciai da cemento armato, cemento armato precompresso, carpenteria ed altri materiali e prodotti siderurgici;
- valutazioni, ispezione e rilascio di attestazioni di qualificazioni della produzione di elementi strutturali in cemento armato o cemento armato precompresso, prefabbricati in serie dichiarata o in serie controllata;
- rilascio di certificazioni di idoneità tecnica di sistemi costruttivi in cemento armato o cemento armato precompresso;
- qualificazione della produzione di elementi strutturali e sistemi costruttivi in legno massiccio, legno lamellare e pannelli a base di legno;
- partecipazione all'attività degli Organismi europei preposti all'attuazione della Direttiva sui prodotti da costruzione 89/106/CEE;

Stante la complessità e la specificità dei compiti di istituto, la relativa attività viene svolta prevalentemente da ingegneri in possesso di elevata professionalità e preparazione tecnico-scientifica nelle materie di competenza del Servizio.

L'attività di certificazione è particolarmente delicata e necessita l'effettuazione di visite ispettive presso stabilimenti di materiali e/o prodotti da costruzione (prodotti

siderurgici, elementi prefabbricati in c.a., c.a.p., apparecchi di appoggio, dispositivi per la precompressione del calcestruzzo, ancoranti, ecc.), laboratori di prove, Organismi da abilitare ai fini della certificazione e ispezione, ecc..

Alla fase ispettiva segue quella di esame e valutazione dei documenti di calcolo o rapporti di prove su materiali o prodotti da costruzione, documenti di notevole complessità tecnico-scientifica, che richiedono particolare professionalità e specifiche conoscenze nel settore delle costruzioni.

Principali attività svolte nel 2009 dal Servizio tecnico centrale

Si riportano di seguito le principali attività svolte nel 2009 dal Servizio tecnico centrale nel settore della qualificazione e della certificazione:

- emissione di 3 nuovi Benestare tecnici europei, di cui alla Direttiva 89/106/CEE, relativamente a sistemi per la precompressione a cavi post tesi del calcestruzzo;
- emissione di 2 nuovi attestati di conformità CE (marcature CE), di cui alla Direttiva 89/106/CEE, rilasciata su Benestare Tecnico Europeo ai sensi e per gli effetti dell'art. 8 del DPR 246/93;
- 6 istruttorie per il mantenimento e vigilanza di attestati di conformità CE (marcature CE), di cui alla Direttiva 89/106/CEE e DPR 246/93, in corso di validità rilasciate su appoggi strutturali, laminati a caldo di acciaio e ancoranti per uso strutturale
- 20 atti di abilitazione ad Organismi di certificazione, ispezione e prova ai fini della marcatura CE, di cui alla Direttiva 89/106/CE, relativamente ad aggregati, geotessili, elementi prefabbricati, cementi, calci, miscele bituminose, additivi per calcestruzzi, prodotti siderurgici, murature, materiali stradali, ecc.;
- 200 atti di istruttoria per il rilascio di abilitazioni ad Organismi di certificazione, ispezione e prova ai fini della marcatura CE, di cui alla Direttiva 89/106/CE, relativamente ai materiali e prodotti sopra indicati;

- 5 atti di autorizzazione ad Organismi per la certificazione del controllo di produzione in fabbrica per il calcestruzzo confezionato con processo industrializzato, di cui al p. 11.2.8 del D.M. 14.01.2008;
- 59 atti di istruttoria per il rilascio di autorizzazione ad Organismi per la certificazione del controllo di produzione in fabbrica per il calcestruzzo confezionato con processo industrializzato, di cui al p. 11.2.8 del D.M. 14.01.2008;
- 30 atti di autorizzazione per il rilascio di nuova concessione e/o rinnovo di abilitazioni a laboratori di prove sui materiali da costruzione di cui all'art.20 della legge 1086/1971 e all'art. 59 del DPR 380/2001;
- 136 atti di istruttoria per il rilascio di nuova concessione e/o rinnovo di abilitazioni a laboratori di prove sui materiali da costruzione di cui all'art.20 della legge 1086/1971 e all'art. 59 del DPR 380/2001;
- 4 atti di autorizzazione per il rilascio di nuova concessione e/o rinnovo di abilitazioni a laboratori di prove geotecniche di cui all'art.8 del DPR 246/1993 e all'art. 59 del DPR 380/2001;
- 64 atti di istruttoria per il rilascio di nuova concessione e/o rinnovo di abilitazioni a laboratori di prove geotecniche di cui all'art.8 del DPR 246/1993 e all'art. 59 del DPR 380/2001;
- 81 attestati di qualificazione di acciai da costruzione ai sensi della vigente normativa tecnica per le costruzioni;
- 117 atti di istruttoria per il rilascio di attestati di qualificazione di acciai da costruzione ai sensi della vigente normativa tecnica per le costruzioni e verifica periodica;
- 7 atti di istruttoria relative al rilascio delle attestazioni di deposito di giunti e sistemi di ancoraggio;
- 330 atti di istruttoria relativi al rilascio dell'attestazione di deposito, di rinnovo ovvero di qualificazione riguardanti manufatti in cemento armato e/o cemento armato precompresso prefabbricati in serie dichiarata;

- 87 attestazioni di deposito, di rinnovo ovvero di qualificazione riguardanti manufatti in cemento armato e/o cemento armato precompresso prefabbricati in serie dichiarata;
- 11 atti di istruttoria relativi al rilascio dell'attestazione di deposito, di rinnovo ovvero di qualificazione riguardanti manufatti in cemento armato e/o cemento armato precompresso prefabbricati prodotti in serie controllata;
- 6 attestazioni di deposito, di rinnovo ovvero di qualificazione riguardanti manufatti in cemento armato e/o cemento armato precompresso prefabbricati prodotti in serie controllata;
- 8 atti di istruttoria relativi al rilascio della certificazione di idoneità tecnica di sistemi costruttivi prefabbricati, di cui alla legge 1086/1971 e alla legge 64/1974;
- 3 certificazioni di idoneità tecnica di sistemi costruttivi prefabbricati, di cui alla legge 1086/1971 e alla legge 64/1974;
- 159 atti di istruttoria relativi al rilascio dell'attestazione di qualificazione riguardanti elementi strutturali in legno;
- 109 attestazioni di qualificazione riguardanti elementi strutturali in legno;
- 5 istruttorie relative al rilascio dell'idoneità tecnica di materiali e/o prodotti per uso strutturale innovativi, di cui al punto 4.6 del D.M. 14.01.2008;
- 301 attestati di deposito della documentazione per centri di trasformazione per la presagomatura, lavorazione degli acciai per uso strutturale ai sensi del D.M. 14.01.08;
- 168 atti di istruttoria relativi al rilascio di attestati di deposito della documentazione per centri di trasformazione per la presagomatura, lavorazione degli acciai per uso strutturale ai sensi del D.M. 14.01.08;
- 2 istruttorie relative alla qualificazione di dispositivi antisismici, ai sensi ai sensi del p.11.9 del D.M. 14.01.08;
- 25 istruttorie di riscontro tecnico nel settore della qualificazione dei Contraenti generali per l'affidamento di lavori pubblici concernenti le infrastrutture strategiche, ai sensi del DM 27.5.2005;