

## LA STRUTTURA ORGANIZZATIVA DEL M.E.F.

---

Con d.P.R. 30 gennaio 2008, n. 43, come è noto, è stato approvato il regolamento di riorganizzazione del Ministero dell'Economia e delle Finanze (di seguito M.E.F.), a norma dell'art. 1, comma 404, della legge 27 dicembre 2006, n. 296 (legge finanziaria 2007). Il M.E.F. persegue pertanto le proprie finalità attraverso i seguenti Centri di Responsabilità amministrativa (di seguito C.R.A.):

1. *il Dipartimento del tesoro* (di seguito D.T.)
2. *il Dipartimento della Ragioneria generale dello Stato* (R.G.S.)
3. *il Dipartimento delle finanze* (D.F.)
4. *il Dipartimento dell'amministrazione generale, del personale e dei servizi* (D.A.G.)
5. *l'Amministrazione autonoma dei Monopoli di Stato* (A.A.M.S., fino alla trasformazione in Agenzia fiscale, ai sensi dell'art. 40 del decreto-legge 1° ottobre 2007, n. 159, convertito in legge 29 novembre 2007, n. 222)

6. *la Scuola superiore dell'economia e delle finanze* (S.S.E.F.).

Nell'ambito del controllo strategico del M.E.F. rientra anche:

7. *il Corpo della Guardia di finanza* (G.d.F.).

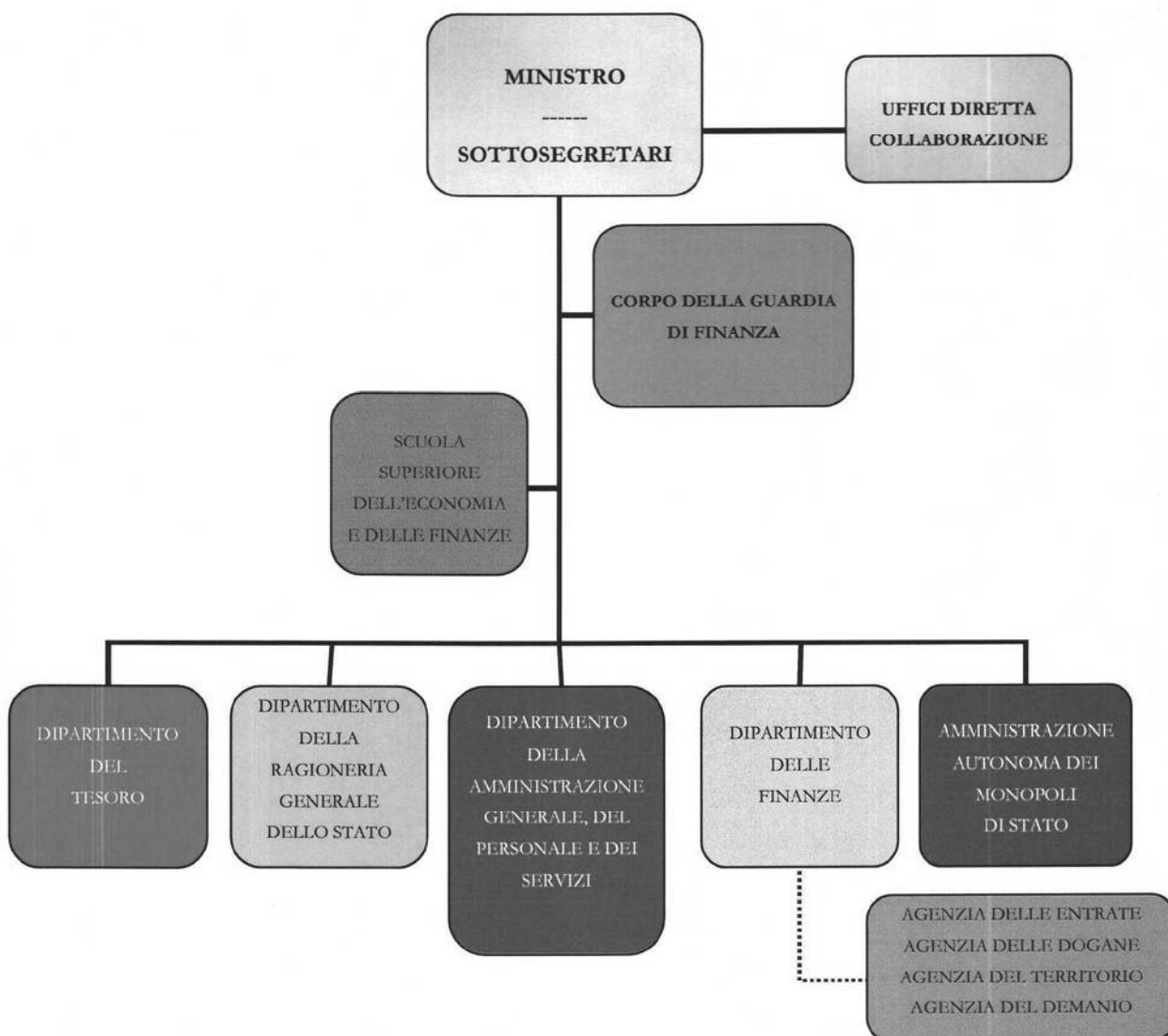
Operano altresì sotto la vigilanza del M.E.F. le Agenzie Fiscali:

8. *l'Agenzia delle entrate*
9. *l'Agenzia delle dogane*
10. *l'Agenzia del territorio*
11. *l'Agenzia del demanio* (ente pubblico economico).

Supportano, infine, la *mission* del M.E.F. alcune società a capitale pubblico che esercitano attività strumentali all'azione dell'Amministrazione:

12. *la Consip S.p.A.* nell'azione di *procurement* e informatizzazione del settore economia;
13. *la SOGEI S.p.A.* nel governo del sistema informativo della fiscalità ;
14. *la SOSE S.p.A.* nelle elaborazioni negli studi di settore;
15. *la Equitalia S.p.A.* (e società controllate) nel settore della riscossione dei tributi.

*Organigramma del Ministero dell'Economia e delle Finanze*



Il d.P.R. n. 34/2008 e il D.M. 28 gennaio 2009 hanno stabilito la riduzione delle posizioni dirigenziali degli uffici territoriali, prevedendo la presenza di 116 posizioni nell'ambito delle Ragionerie territoriali dello Stato (R.T.S.) e 90 nelle Direzioni territoriali dell'economia e delle finanze (D.T.E.F.). La riduzione è in linea con la soppressione prevista dal d.P.R. n. 43/2008 di 80 Uffici territoriali (40 R.T.S. e 40 D.T.E.F.). Con legge 22 maggio 2010, n. 73 (di conversione del decreto-legge n. 40/2010), è stata disposta la soppressione delle D.T.E.F., con il passaggio del personale periferico in parte all'A.A.M.S. e in parte alle R.T.S.. L'articolazione territoriale del Ministero passa dunque da 206 a 103 sedi.

Le funzioni delle Direzioni sopresse passano in via prioritaria agli uffici centrali del Dipartimento e in parte alle R.T.S. Il progetto prevede inoltre la riallocazione di oltre 3500 dipendenti. L'attività è in corso.

L'obiettivo principale è garantire all'A.A.M.S. l'afflusso del personale utile alla costituzione di una propria rete periferica adeguatamente distribuita sul territorio, mantenendo, pure nel nuovo assetto organizzativo del M.E.F., i medesimi livelli di servizio di tutte le funzioni già svolte dalla rete periferica. Al fine di assicurare la fluidità del passaggio del personale delle D.T.E.F. all'A.A.M.S. o alle R.T.S., si è data a ciascuno la possibilità di adesione su base volontaria, scegliendo se transitare verso l'una o l'altra struttura. Inoltre, sono state adottate misure idonee ad assicurare chiarezza e trasparenza programmatica dell'intero processo nei confronti di tutte le parti coinvolte, mediando tra le rispettive istanze e contribuendo attivamente all'identificazione di soluzioni condivise.

Per quanto riguarda il mantenimento dei livelli di servizio dell'articolazione territoriale del M.E.F. il D.A.G. ha eseguito una opportuna riallocazione delle funzioni delle D.T.E.F. tra le R.T.S. e i propri uffici centrali, ridefinendo altresì le modalità operative di numerosi processi amministrativi, prevedendo corsi di addestramento per il personale della R.G.S. nelle materie relative alle nuove competenze e individuando nuove soluzioni a livello di sistemi informativi.

\*\*\*

La pianificazione strategica del M.E.F. è avvenuta, come di norma, attraverso la individuazione di priorità politiche formalizzate nei seguenti atti:

- ✓ Atto di Indirizzo per la definizione delle priorità politiche
- ✓ Direttiva Generale per l'azione amministrativa e per la gestione, redatta ai sensi degli artt. 4 e 14 del decreto legislativo 30 marzo 2001, n. 165, e destinata ai dirigenti apicali dei C.R.A. di 1° livello
- ✓ Atto di indirizzo per il conseguimento degli obiettivi di politica fiscale

- ✓ Convenzioni triennali per gli esercizi 2010-2012, stipulate tra il Ministro ed i Direttori delle Agenzie Fiscali ai sensi dell'art. 59 del decreto legislativo 30 luglio 1999, n. 300.

Gli obiettivi sono stati definiti in funzione della realizzazione delle priorità politiche (criterio di pertinenza) e in quanto essenziali al soddisfacimento di ciascuna di esse (criterio di rilevanza).

## 1. QUADRO GENERALE DI RIFERIMENTO, PRIORITA' POLITICHE E RISORSE FINANZIARIE

Per l'esercizio 2010, il ciclo della pianificazione strategica è stato avviato con l'Atto di Indirizzo emanato il 19 giugno 2009; con esso sono state definite, nel contesto dato, le priorità politiche del M.E.F. per la definizione degli obiettivi strategici e di finanza pubblica.

Come per gli esercizi passati, il processo si fonda su una logica di integrazione e riconciliazione tra l'ammontare delle risorse finanziarie disponibili e il complesso delle attività e dei servizi erogabili da parte delle strutture che operano per il conseguimento delle finalità istituzionali del M.E.F., così prefigurando legami di causa-effetto tra risorse ed esiti dell'azione amministrativa nel suo complesso.

In tale direzione si muove anche la riclassificazione del bilancio dello Stato per missioni e programmi, illustrata nella Circolare n. 21/2009 della R.G.S., in base alla quale le risorse complessive sono rapportate al totale degli obiettivi, non solo quelli "strategici" ma anche quelli riconducibili alle ordinarie attività istituzionali, c.d. obiettivi "strutturali".

In attuazione delle linee di politica economico-finanziaria e in continuità con gli atti della pianificazione strategica emanati nell'anno 2009, l'azione amministrativa e la gestione sono state dirette nel corso del 2010 verso obiettivi di sviluppo, equità fiscale e proseguimento nel risanamento dei conti pubblici, nel contesto dell'attuale situazione economica, anche sotto il profilo dell'innovazione e della sostenibilità amministrativa e finanziaria.

Di seguito, le priorità politiche definite per l'esercizio 2010:

- contribuire alla definizione del quadro giuridico globale, che dovrà assicurare la stabilità e l'efficiente funzionamento dei mercati a livello internazionale e una rapida attuazione in Italia di tutte le disposizioni adottate;
- sostenere la ripresa economica, nel contesto di una continua ricerca di stabilità delle finanze pubbliche, che porti al contenimento del disavanzo e dell'indebitamento;
- completare la normativa sul federalismo fiscale e definire le prime misure attuative;
- definire gli ulteriori interventi volti a facilitare e accelerare la ricostruzione nelle zone colpite dal terremoto;
- proseguire e rafforzare l'azione di contrasto all'evasione fiscale e al gioco illecito e irregolare;
- rafforzare l'attività di razionalizzazione dell'azione amministrativa, finalizzata al contenimento dei costi e al miglioramento dell'efficienza, anche con la rivalutazione del capitale umano attraverso l'attenta valutazione del fabbisogno di formazione e specializzazione.

Gli obiettivi nei quali si declinano le priorità politiche sono stati articolati per missioni e programmi del Bilancio dello Stato per l'anno 2010, e secondo gli indicatori di verifica dell'azione amministrativa definiti in sede di predisposizione della Nota preliminare al Bilancio stesso.

Le risorse finanziarie per l'anno 2010 sono state correlate, sulla base delle predefinite missioni e dei programmi del Bilancio, sia agli specifici obiettivi strategici attuativi delle formalizzate priorità politiche sia agli obiettivi strutturali caratterizzanti la *mission* di struttura. L'insieme delle attività dell'Amministrazione, così definite e classificate, ha costituito il presupposto della determinazione delle previsioni di bilancio per l'anno 2010, e per esse è stata operata la necessaria quadratura contabile con gli stanziamenti sui capitoli definiti nel sistema informativo SICOGE della R.G.S..

I C.R.A.<sup>1</sup> hanno complessivamente individuato 179 obiettivi, da conseguire nell'ambito delle 25 Missioni assegnate al M.E.F.: 119 obiettivi (27 "strategici" e 92 "strutturali") nei programmi a esecuzione diretta, ai quali è stato associato uno stanziamento definitivo di risorse finanziarie di circa 55,63 miliardi; 60 obiettivi nei restanti programmi c.d. "finanziari", per uno stanziamento di risorse finanziarie pari 500,88 miliardi.

Al complesso degli obiettivi è, pertanto, associato uno stanziamento di risorse finanziarie pari a 556,51 miliardi di euro.

---

<sup>1</sup> Oltre ai C.R.A. destinatari della Direttiva generale per l'azione amministrativa e la gestione, nel computo degli obiettivi e delle risorse finanziarie assegnate sono ricompresi il Gabinetto e gli Uffici di diretta collaborazione del Ministro, nonché l'Avvocatura generale dello Stato, le cui risorse insistono sul bilancio finanziario del M.E.F.

**Stanziamanti in conto competenza, per tipologia di Missione e Programma, di cui alla Legge di Bilancio 2010.**

Codice Missione e Programma		Denominazione Missione	Stanziamanto definitivo (Competenza)
4	4.10	L'Italia in Europa e nel Mondo	€ 22.505.505.135,00
7	7.5	Ordine pubblico e sicurezza	€ 1.569.891.729,03
24	24.6	Diritti sociali, politiche sociali e famiglia	€ 205.789.861,00
29	29.1, 2, 3, 4	Politiche economico-finanziarie e di bilancio (esclusi rimborsi e regolazioni)	€ 29.455.146.814,73
32	tutti	Servizi istituzionali e generali delle amministrazioni pubbliche	€ 1.896.310.952,01
<b>Programmi a esecuzione diretta</b>			<b>€ 55.632.644.491,77</b>
1	tutti	Organi costituzionali, a rilevanza costituzionale e Presidenza del Consiglio dei Ministri	€ 3.436.149.220,00
3	tutti	Relazioni finanziarie con autonomie locali	€ 98.670.612.171,00
4	4.11	L'Italia in Europa e nel Mondo	€ 642.471.247,00
5	tutti	Difesa e sicurezza del territorio	€ 19.088.743,00
7	7.4	Ordine pubblico e sicurezza	€ 656.712.367,00
8	tutti	Soccorso civile	€ 2.881.737.692,01
9	tutti	Agricoltura, politiche agroalimentari e pesca	€ 170.929.751,00
11	tutti	Competitività e sviluppo delle imprese	€ 3.312.150.513,01
13	tutti	Diritto alla mobilità	€ 5.109.268.890,00
14	tutti	Infrastrutture pubbliche e logistica	€ 2.133.316.000,00
15	tutti	Comunicazioni	€ 1.177.838.305,00
17	tutti	Ricerca ed innovazione	€ 169.381.875,00
18	tutti	Sviluppo sostenibile e tutela del territorio e dell'ambiente	€ 59.471.773,00
19	tutti	Casa e assetto urbanistico	€ 269.889.094,00
20	tutti	Tutela della salute	€ 53.518.083,00
22	tutti	Istruzione scolastica	€ 115.308.563,00
24	24.4, 5, 7, 8	Diritti sociali, solidarietà sociale e famiglia	€ 6.029.238.924,00
25	tutti	Politiche previdenziali	€ 18.265.321.331,00
26	tutti	Politiche per il lavoro	€ 7.353.538,00
27	tutti	Immigrazione, accoglienza e garanzia dei diritti	€ 1.092.845.184,00
29	29.5	Politiche economico-finanziarie e di bilancio (solo rimborsi e regolazioni)	€ 52.075.850.383,13
30	tutti	Giovani e sport	€ 792.846.809,00
31	tutti	Turismo	€ 73.430.477,00
33	tutti	Fondi da ripartire	€ 3.593.810.095,00
34	tutti	Debito pubblico	€ 300.071.449.397,00
<b>Programmi finanziari</b>			<b>€ 500.879.990.425,15</b>
<b>TOTALE</b>			<b>€ 556.512.634.916,92</b>

Fonte R.G.S. (dati SICOGÉ)

Nella tavola 2 - SPESA PER MISSIONI, PROGRAMMI E PRIORITA' POLITICHE, redatta secondo le modalità indicate nelle linee guida predisposte dal Comitato tecnico-scientifico per il controllo strategico nelle Amministrazioni dello Stato, si dà evidenza delle risorse finanziarie (*i.e.* stanziamenti, impegni, spese di cassa) e umane (numero di addetti) collegate alle singole missioni, programmi e priorità politiche dei C.R.A. per l'esercizio 2010.

SPESA PER MISSIONI, PROGRAMMI E PRIORITA' POLITICHE

Tav 2

Missioni	Programmi	Priorità politiche (Anno 2010) <sup>(1)</sup>	Stanziamenti <sup>(2)</sup>				Impegni <sup>(2)</sup>		Spese di cassa <sup>(2)</sup>		R. umane Numero addetti		Grado informatizzazione <sup>(3)</sup>
			2009 <sup>(4)</sup>	2010 <sup>(5)</sup>	2011 <sup>(6)</sup>	2012 <sup>(4)</sup>	2009 <sup>(3)</sup>	2010 <sup>(3)</sup>	2009 <sup>(3)</sup>	2010 <sup>(3)</sup>	2009	2010	
<b>TOTALE COMPLESSIVO</b>			<b>560.699.384.632</b>	<b>556.512.634.917</b>	<b>543.256.996.250</b>	<b>580.854.191.671</b>	<b>504.597.495.967</b>	<b>506.300.315.536</b>	<b>464.416.827.164</b>	<b>470.853.928.109</b>			
<b>Politiche economico-finanziarie e di bilancio (29)</b>			<b>89.813.003.634</b>	<b>81.530.997.198</b>	<b>77.991.242.841</b>	<b>74.518.996.399</b>	<b>86.392.924.800</b>	<b>79.850.873.199</b>	<b>78.733.203.674</b>	<b>75.158.873.804</b>			
	Regolazione giurisdizione e coordinamento del sistema della fiscalità (29.1)	<p>Storaggio della ripresa economica nel contesto di una continua ricerca di stabilità delle finanze pubbliche, che porti al contenimento del disavanzo e dell'indebitamento</p> <p>Completamento della normativa sul fisco fiscale a defezione delle prime misure attuative</p> <p>Prosecuzione e rafforzamento dell'azione di contrasto all'evasione fiscale e del gioco illecito e irregolare</p> <p>Rafforzamento dell'attività di razionalizzazione dell'azione amministrativa finalizzata al contenimento dei costi e al miglioramento dell'efficienza, anche con la riqualificazione del capitale umano attraverso l'attività valutativa del fabbisogno di formazione e specializzazione del personale</p>	25.239.327.496	21.723.714.036	21.356.621.409	21.840.671.821	23.591.466.043	21.274.984.764	20.423.310.202	18.535.563.857	1.888,30	4.175,90	
	Programmazione economico-finanziaria e politiche di bilancio (29.2)	<p>Contribuire alla definizione del quadro giuridico globale, che dovrà assicurare la stabilità e l'efficiente funzionamento dei mercati a livello internazionale e assicurare una rapida attuazione in Italia di tutte le disposizioni che verranno adottate</p> <p>Storaggio della ripresa economica nel contesto di una continua ricerca di stabilità delle finanze pubbliche, che porti al contenimento del disavanzo e dell'indebitamento</p> <p>Definizione di ulteriori interventi volti a facilitare e ad accelerare la ricostruzione nelle zone colpite dal terremoto</p>	2.275.530.394	984.167.840	0	0	2.176.131.759	841.945.101	1.931.881.572	543.293.161	5.005,30	5.471,41	
	Prevenzione e repressione della frodi e delle violazioni agli obblighi fiscali (29.3)	<p>Prosecuzione e rafforzamento dell'azione di contrasto all'evasione fiscale e del gioco illecito e irregolare</p>	2.064.868.165	2.783.251.276	2.706.016.829	2.644.210.049	2.416.442.252	2.536.854.538	2.279.335.124	2.305.195.920	40.956,8 <sup>(6)</sup>	41.392,5 <sup>(6)</sup>	
	Regolamentazione e vigilanza sul settore finanziario (29.4)	<p>Contribuire alla definizione del quadro giuridico globale, che dovrà assicurare la stabilità e l'efficiente funzionamento dei mercati a livello internazionale e assicurare una rapida attuazione in Italia di tutte le disposizioni che verranno adottate</p>	4.179.483.139	3.964.013.663	1.248.157.157	14.504.686	4.171.754.797	3.958.831.843	2.067.448.509	3.934.751.311	197,80	185,19	
	Regolazioni contabili, restituzioni e rimborsi di imposte (29.5)		55.453.794.440	52.075.850.363	51.034.741.920	49.136.890.927	54.037.129.949	51.238.256.954	52.031.228.268	49.840.069.555			
	Analisi e programmazione economico finanziaria (29.6)				265.527.462	258.094.853							
	Analisi, monitoraggio e controllo della finanza pubblica e politiche di bilancio (29.7)			1.380.178.064	624.634.063								
<b>Relazioni finanziarie con le autonomie territoriali (3)</b>			<b>94.914.099.073</b>	<b>98.670.612.171</b>	<b>93.489.929.107</b>	<b>87.536.660.269</b>	<b>93.869.955.588</b>	<b>97.906.078.784</b>	<b>76.347.246.629</b>	<b>78.744.016.804</b>			
	Erogazioni a Enti territoriali per interventi di settore (3.1)		694.573.255	1.982.720.110	645.748.808	522.577.608	693.486.052	1.955.687.359	543.575.197	373.715.464			
	Federalismo (3.4)		56.608.900.758	60.984.125.528	57.531.549.371	57.726.446.248	56.583.951.921	60.935.292.446	49.343.483.054	52.194.227.438			
	Regolazioni contabili ed altri trasferimenti alle Regioni a statuto speciale (3.5)		30.655.744.518	28.694.968.408	23.352.777.102	23.344.462.606	29.923.625.981	28.292.289.762	23.287.912.354	22.825.216.863			
	Concorso dello Stato al finanziamento della spesa sanitaria (3.6)		6.954.880.542	7.008.798.125	11.688.413.802	5.722.537.567	6.668.891.634	6.722.809.217	3.172.276.023	3.350.857.037			
	Rapporti finanziari con Enti territoriali (3.7)				271.440.024	220.636.290							
<b>L'Italia in Europa e nel mondo (4)</b>			<b>24.770.887.461</b>	<b>23.147.976.352</b>	<b>24.166.085.468</b>	<b>24.794.365.036</b>	<b>23.590.029.093</b>	<b>21.366.353.689</b>	<b>22.089.946.763</b>	<b>21.235.464.537</b>			
	Partecipazione italiana alle politiche di bilancio in ambito UE. (4.10)	<p>Storaggio della ripresa economica nel contesto di una continua ricerca di stabilità delle finanze pubbliche, che porti al contenimento del disavanzo e dell'indebitamento</p>	23.889.693.171	22.505.505.135	23.710.152.124	24.338.466.977	22.715.575.673	20.731.580.325	21.515.301.135	20.730.742.653	88,00	84,62	
	Politica economica e finanziaria in ambito internazionale (4.11)		881.194.290	642.471.247	455.933.344	455.898.059	874.453.419	634.773.363	574.645.627	504.721.885			
<b>Difesa e sicurezza del territorio (5)</b>			<b>3.534</b>	<b>19.088.743</b>	<b>409.300.000</b>	<b>4.303.000</b>	<b>0</b>	<b>0</b>	<b>0</b>	<b>0</b>			
	Missioni militari di pace (5.8)		3.534	19.088.743	409.300.000	4.303.000	0	0	0	0			
<b>Ordine pubblico e sicurezza (7)</b>			<b>2.202.244.583</b>	<b>2.226.604.096</b>	<b>2.132.094.806</b>	<b>2.095.666.973</b>	<b>2.037.047.450</b>	<b>2.026.311.105</b>	<b>1.944.630.583</b>	<b>1.866.847.446</b>			
	Concorso della Guardia di Finanza alla sicurezza pubblica (7.5)		1.528.079.041	1.569.891.729	1.486.160.579	1.449.906.365	1.362.881.908	1.369.598.738	1.282.875.393	1.220.360.295	23.695,2 <sup>(6)</sup>	23.231,7 <sup>(6)</sup>	
	Sicurezza democratica (7.4)		674.165.542	656.712.367	645.934.227	645.750.608	674.165.542	656.712.367	661.755.190	646.487.151			
<b>Soccorso civile (8)</b>			<b>3.045.372.165</b>	<b>2.881.737.692</b>	<b>2.108.861.614</b>	<b>1.757.529.679</b>	<b>3.038.850.377</b>	<b>2.874.926.318</b>	<b>1.649.939.110</b>	<b>1.771.650.157</b>			
	Interventi per pubbliche calamità (8.4)		177.803.274	166.990.005	130.888.747	128.642.382	171.281.486	160.178.631	131.278.041	121.542.045			
	Protezione civile (8.5)		2.867.568.891	2.714.747.687	1.977.972.867	1.628.887.317	2.867.568.891	2.714.747.687	1.518.661.069	1.650.108.112			

SPESA PER MISSIONI, PROGRAMMI E PRIORITA' POLITICHE

Tav 2

Missioni	Programmi	Priorità politiche (Anno 2010) <sup>(1)</sup>	Storziamenti <sup>(2)</sup>				Impegni <sup>(2)</sup>		Spese di cassa <sup>(2)</sup>		R. umane Numero addetti		Grado informatizzazione <sup>(3)</sup>
			2009 <sup>(5)</sup>	2010 <sup>(5)</sup>	2011 <sup>(5)</sup>	2012 <sup>(5)</sup>	2009 <sup>(3)</sup>	2010 <sup>(3)</sup>	2009 <sup>(2)</sup>	2010 <sup>(2)</sup>	2009	2010	
<b>Agricoltura, politiche agroalimentari e pesca (9)</b>			177.341.871	170.929.751	121.874.210	121.122.314	167.339.837	170.929.751	167.339.837	165.929.751			
	Sostegno al settore agricolo (9.3)		177.341.871	170.929.751	121.874.210	121.122.314	167.339.837	170.929.751	167.339.837	165.929.751			
<b>Competitività e sviluppo delle imprese (11)</b>			2.876.562.629	3.312.150.513	1.291.829.857	859.263.753	2.775.596.379	3.179.801.460	1.307.914.801	2.164.063.366			
	Incentivi alle imprese (11.4)		2.876.562.629	3.312.150.513	0	0	2.775.596.379	3.179.801.460	1.307.914.801	2.164.063.366			
	Incentivi alle imprese per interventi di sostegno (11.8)				302.540.906	287.017.906							
	Incentivi di sostegno tramite il sistema della fiscalità (11.9)				989.288.951	572.245.847							
<b>Diritto alla mobilità (13)</b>			8.381.078.494	5.109.268.890	5.053.063.493	5.117.914.561	8.290.603.799	5.107.269.655	5.110.111.555	2.551.227.359			
	Sostegno allo sviluppo del trasporto (13.8)		8.381.078.494	5.109.268.890	5.053.063.493	5.117.914.561	8.290.603.799	5.107.269.655	5.110.111.555	2.551.227.359			
<b>Infrastrutture pubbliche e logistica (14)</b>			1.181.132.816	2.133.316.000	247.021.786	543.319.721	1.180.989.808	2.133.172.770	7.856.992	7.856.770			
	Opere pubbliche e infrastrutture (14.8)		1.181.132.816	2.133.316.000	247.021.786	543.319.721	1.180.989.808	2.133.172.770	7.856.992	7.856.770			
<b>Comunicazioni (15)</b>			955.463.912	1.177.838.305	1.085.077.516	740.423.652	943.215.592	1.177.591.794	417.242.042	567.898.011			
	Servizi postali e telefonici (15.3)		520.704.090	761.402.064	756.693.000	514.293.000	508.606.051	761.162.968	17.549.971	222.578.590			
	Sostegno all'editoria (15.4)		434.759.822	416.436.241	328.384.516	226.130.652	434.609.541	416.428.826	399.692.072	345.319.421			
<b>Ricerca e innovazione (17)</b>			288.329.152	169.381.875	131.829.215	133.358.215	265.321.790	168.567.358	239.459.389	121.606.914			
	Ricerca di base e applicata (17.15)		288.329.152	169.381.875	131.829.215	133.358.215	265.321.790	168.567.358	239.459.389	121.606.914			
<b>Sviluppo sostenibile e tutela del territorio e dell'ambiente (18)</b>			154.530.945	59.471.773	58.991.768	58.091.768	147.362.863	52.842.472	112.631.638	27.707.231			
	Sviluppo sostenibile (18.5)		154.530.945	59.471.773	0	0	147.362.863	52.842.472	112.631.638	27.707.231			
	Sostegno allo sviluppo sostenibile (18.14)				58.991.768	58.091.768							
<b>Casa e assetto urbanistico (19)</b>			113.853.992	269.889.094	197.521.681	286.021.681	112.427.156	238.428.763	18.075.991	203.151.095			
	Edilizia abitativa e politiche territoriali (19.1)		113.853.992	269.889.094	197.521.681	286.021.681	112.427.156	238.428.763	18.075.991	203.151.095			
<b>Tutela della salute (20)</b>			0	53.518.083	0	0	0	53.518.083	0	53.518.083			
	Programmazione sanitaria e livelli essenziali di assistenza (20.3)		0	53.518.083	0	0	0	53.518.083	0	53.518.083			
<b>Istruzione scolastica (22)</b>			119.580.109	115.308.563	33.134.815	33.181.672	119.580.109	114.395.327	0	0			
	Sostegno all'istruzione (22.10)		119.580.109	115.308.563	33.134.815	33.181.672	119.580.109	114.395.327	0	0			
<b>Diritti sociali, politiche sociali e famiglia (24)</b>			7.009.760.603	6.235.028.785	5.378.496.951	5.324.994.623	6.665.050.203	5.711.372.327	6.108.722.741	5.122.171.842			
	Protezione sociale per particolari categorie (24.5)		6.145.777.544	5.714.789.465	4.289.496.870	4.239.496.870	5.927.012.889	5.343.519.584	5.404.310.587	4.791.642.227			
	Garanzia dei diritti dei cittadini (24.6)		156.910.242	205.789.861	86.382.476	83.556.867	151.108.959	171.497.748	120.483.799	136.174.620	513,00	457,00	
	Sostegno alla famiglia (24.7)		663.771.760	300.089.546	51.475.151	52.535.531	545.652.298	181.995.083	545.652.298	181.995.083			
	Promozione e garanzia dei diritti e delle pari opportunità (24.8)		32.840.371	4.232.399	27.737.731	27.800.632	30.815.371	4.232.399	27.815.371	2.232.399			
	Lotta alle dipendenze (24.4)		10.460.686	10.127.514	10.297.124	10.297.124	10.460.686	10.127.514	10.460.686	10.127.514			
	Sostegno in favore di pensionati di guerra ed assimilati, perseguitati politici e razziali (24.11)				913.107.599	911.337.599							
<b>Politiche previdenziali (25)</b>			16.761.436.369	18.265.321.331	21.083.439.095	22.045.550.542	16.713.331.547	18.163.038.072	16.521.430.089	17.613.822.304			
	Previdenza obbligatoria e complementare, sicurezza sociale, trasferimenti agli enti ed organismi interessati (25.2)		16.761.436.369	18.265.321.331	21.083.439.095	22.045.550.542	16.713.331.547	18.163.038.072	16.521.430.089	17.613.822.304			
<b>Politiche per il lavoro (26)</b>			7.329.007	7.353.538	5.827.000	5.827.000	2.834.271	5.596.904	2.834.271	5.596.904			
	Infortuni sul lavoro (26.2)		7.329.007	7.353.538	5.827.000	5.827.000	2.834.271	5.596.904	2.834.271	5.596.904			
<b>Immigrazione, accoglienza e garanzia dei diritti (27)</b>			987.960.472	1.092.845.184	1.110.549.599	1.110.549.599	987.960.470	1.092.845.184	986.798.138	1.089.168.191			
	Rapporti con le confessioni religiose (27.5)		987.960.472	1.092.845.184	1.110.549.599	1.110.549.599	987.960.470	1.092.845.184	986.798.138	1.089.168.191			

## SPESA PER MISSIONI, PROGRAMMI E PRIORITA' POLITICHE

Tav 2

Missioni	Programmi	Priorità politiche (Anno 2010) <sup>(1)</sup>	Stanziamenti <sup>(2)</sup>				Impegni <sup>(2)</sup>		Spese di cassa <sup>(2)</sup>		R. umane Numero addetti		Grado informatizzazione <sup>(5)</sup>
			2009 <sup>(3)</sup>	2010 <sup>(3)</sup>	2011 <sup>(3)</sup>	2012 <sup>(4)</sup>	2009 <sup>(3)</sup>	2010 <sup>(3)</sup>	2009 <sup>(3)</sup>	2010 <sup>(3)</sup>	2009	2010	
<b>Organi costituzionali, a rilevanza costituzionale e Presidenza del Consiglio dei Ministri (1)</b>			<b>3.301.331.368</b>	<b>3.436.149.220</b>	<b>2.998.347.528</b>	<b>3.012.779.979</b>	<b>3.270.819.072</b>	<b>3.432.011.694</b>	<b>2.673.794.033</b>	<b>2.900.086.362</b>			
	Organi costituzionali (1.1)		2.065.454.122	2.091.461.889	1.984.012.190	2.007.582.426	2.065.454.121	2.089.525.312	2.065.452.368	2.089.525.312			
	Organi a rilevanza costituzionale (1.2)		559.422.661	562.376.180	529.645.973	530.399.912	559.320.366	562.376.180	531.199.703	533.713.192			
	Presidenza del Consiglio dei Ministri (1.3)		676.454.585	782.311.151	484.689.365	474.797.641	646.044.585	780.110.202	77.141.942	276.847.858			
<b>Giovani e sport (30)</b>			<b>800.098.438</b>	<b>792.846.809</b>	<b>671.628.139</b>	<b>651.231.089</b>	<b>770.722.637</b>	<b>788.191.695</b>	<b>680.750.391</b>	<b>724.757.105</b>			
	Attività ricreative e sport (30.1)		704.625.760	699.422.640	657.520.054	637.520.054	675.259.959	694.767.527	590.187.713	631.332.937			
	Incentivazione e sostegno alla gioventù (30.2)		95.462.678	93.424.169	14.108.085	13.711.035	95.462.678	93.424.169	90.562.678	93.424.169			
<b>Turismo (31)</b>			<b>76.478.666</b>	<b>73.430.477</b>	<b>36.654.993</b>	<b>37.049.290</b>	<b>74.578.080</b>	<b>73.430.477</b>	<b>74.539.925</b>	<b>73.070.033</b>			
	Sviluppo e competitività del turismo (31.1)		76.478.666	73.430.477	36.654.993	37.049.290	74.578.080	73.430.477	74.539.925	73.070.033			
<b>Servizi istituzionali e generali delle amministrazioni pubbliche (32)</b>			<b>1.459.274.115</b>	<b>1.896.310.952</b>	<b>956.584.798</b>	<b>990.547.179</b>	<b>1.386.935.187</b>	<b>1.869.504.757</b>	<b>1.226.320.109</b>	<b>872.761.135</b>			
	Servizi generali, formativi, assistenza legale ed approvvigionamenti per le Amministrazioni pubbliche (32.1)	Rafforzamento dell'attività di razionalizzazione dell'azione amministrativa finalizzata al contenimento dei costi e al miglioramento dell'efficienza, anche con la realizzazione del capitale umano attraverso l'attenta valutazione del fabbisogno di formazione e specializzazione del personale	1.055.469.676	1.018.895.068	0	0	1.031.020.435	993.365.191	929.465.466	709.664.605	1.162,30	1.142,37	
	Indirizzo politico (32.2)		28.899.101	27.044.551	24.317.560	22.970.560	22.720.861	22.827.445	18.783.415	19.208.774			
	Servizi e affari generali per le Amministrazioni di competenza (32.3)	Rafforzamento dell'attività di razionalizzazione dell'azione amministrativa finalizzata al contenimento dei costi e al miglioramento dell'efficienza, anche con la realizzazione del capitale umano attraverso l'attenta valutazione del fabbisogno di formazione e specializzazione del personale	374.905.338	850.381.332	177.116.679	160.828.303	333.193.891	853.312.121	278.071.228	143.887.756	4.246,50	3.374,95	
	Servizi generali, formativi ed approvvigionamenti per le Amministrazioni pubbliche (32.4)				624.852.084	683.099.475							
	Rappresentanza, difesa in giudizio e consulenza legale in favore delle Amm.ni dello Stato e degli Enti (32.5)				130.298.475	123.648.841							
<b>Fondi da ripartire (33)</b>			<b>6.837.429.601</b>	<b>3.593.810.095</b>	<b>8.608.052.244</b>	<b>10.822.602.391</b>	<b>2.912.953.844</b>	<b>672.060.082</b>	<b>34.582.397</b>	<b>3.883.769</b>			
	Fondi da assegnare (33.1)		4.495.153.094	3.259.404.758	5.391.519.167	5.257.979.391	2.912.953.844	672.060.082	34.582.397	3.883.769			
	Fondi di riserva e speciali (33.2)		2.342.276.507	334.405.337	3.216.533.077	5.564.623.000	0	0	0	0			
<b>Debito pubbliche (34)</b>			<b>294.464.811.623</b>	<b>300.071.449.397</b>	<b>293.889.159.726</b>	<b>338.252.844.266</b>	<b>248.881.066.014</b>	<b>258.071.203.816</b>	<b>247.961.456.064</b>	<b>257.808.799.137</b>			
	Oneri per il servizio del debito statale (34.1)		78.549.097.770	75.162.612.715	84.064.596.348	89.923.732.616	72.751.882.746	69.644.862.061	72.498.424.947	69.382.646.637			
	Rimborsi del debito statale (34.2)		215.915.713.853	224.908.836.682	209.824.563.378	248.329.111.650	176.129.183.268	188.426.341.756	175.463.031.116	188.426.152.500			

Programmi finanziari

(1) Sono state inserite solo le priorità politiche inerenti all'esercizio 2010, in quanto non possono essere comparate priorità politiche (e connessi obiettivi) relative a più esercizi finanziari, atteso che le stesse mutano di anno in anno sulla base dell'Atto di indirizzo del Ministro.

(2) I dati sono comprensivi degli importi relativi alla Presidenza del Consiglio dei Ministri, all'Avvocatura dello Stato ed all'Amministrazione Autonoma dei Monopoli di Stato.

(3) Fonte RGS (SICOGE): stanziamenti definitivi di competenza (anni 2009, 2010 e 2011), impegnato di competenza; pagato di competenza comprensivo delle eccedenze.

(4) Fonte Legge di Bilancio 2011: previsione di competenza per l'anno 2012.

(5) Relativamente alla colonna "Grado di informatizzazione" non si dispone di elementi.

(6) In mancanza del dato di consuntivo è stato riportato il valore di piano.

La tavola 3 - DISTRIBUZIONE DEL PERSONALE DEI CENTRI DI RESPONSABILITÀ fornisce le informazioni inerenti al personale dei C.R.A., distribuito per profili professionali e per tipologia di contratto, nonché l'indicazione della retribuzione media per ciascuna categoria.

Con riferimento alla politica seguita nel contenimento degli organici nel corso del 2010, il M.E.F., in esito alla già intervenuta riduzione degli organici teorici del personale non dirigenziale ex d.P.C.M. 2 aprile 2009, ha provveduto con D.M. 16 giugno 2010 alla ridefinizione della ripartizione della dotazione organica dei Dipartimenti e delle articolazioni territoriali del personale delle aree, come di seguito riportato:

	D.T.	R.G.S. Uff. Centrali	R.T.S.	D.A.G.	D.T.E.F.	D.F. Uff. Centrali	D.F. Comm. Trib.	D.M. 16 giugno 2010
Totale Aree	944	2.805	3.350	2.428	4.082	931	2.140	16.680

Successivamente il legislatore ha previsto:

- rispettivamente alle lettere a) e b), del comma 8-bis, articolo 2 del decreto-legge 30 dicembre 2009, n. 194, convertito, con modificazioni, in legge 26 febbraio 2010, n. 25, un'ulteriore riduzione degli uffici dirigenziali non generali e delle relative dotazioni organiche, nonché la rideterminazione delle dotazioni organiche del personale non dirigenziale, in misura non inferiore al 10%;
- con d.P.C.M. 27 luglio 2010, n. 25, il M.E.F. ha individuato le strutture e i posti di funzione di livello dirigenziale non generale, nonché rideterminato le dotazioni organiche del personale appartenente alle qualifiche dirigenziali di seconda fascia (le cui unità da 875 sono state identificate e formalizzate in 789) e di quello delle aree, come di seguito riportato:
  - area III: n. 7.654 unità;
  - area II: n. 6.825 unità;
  - area I: n. 697 unità,

per un totale di 15.176 unità (riduzione di 1.504 unità rispetto all'anno precedente).

Si evidenzia che l'articolo 2 comma 1-ter, del decreto-legge 25 marzo 2010, n. 40, convertito in legge 22 maggio 2010, n. 73, incide sull'assetto organizzativo di A.A.M.S., potenziandolo attraverso il riordino della rete territoriale del M.E.F. e prevedendo la soppressione delle Direzioni territoriali (D.T.E.F.).