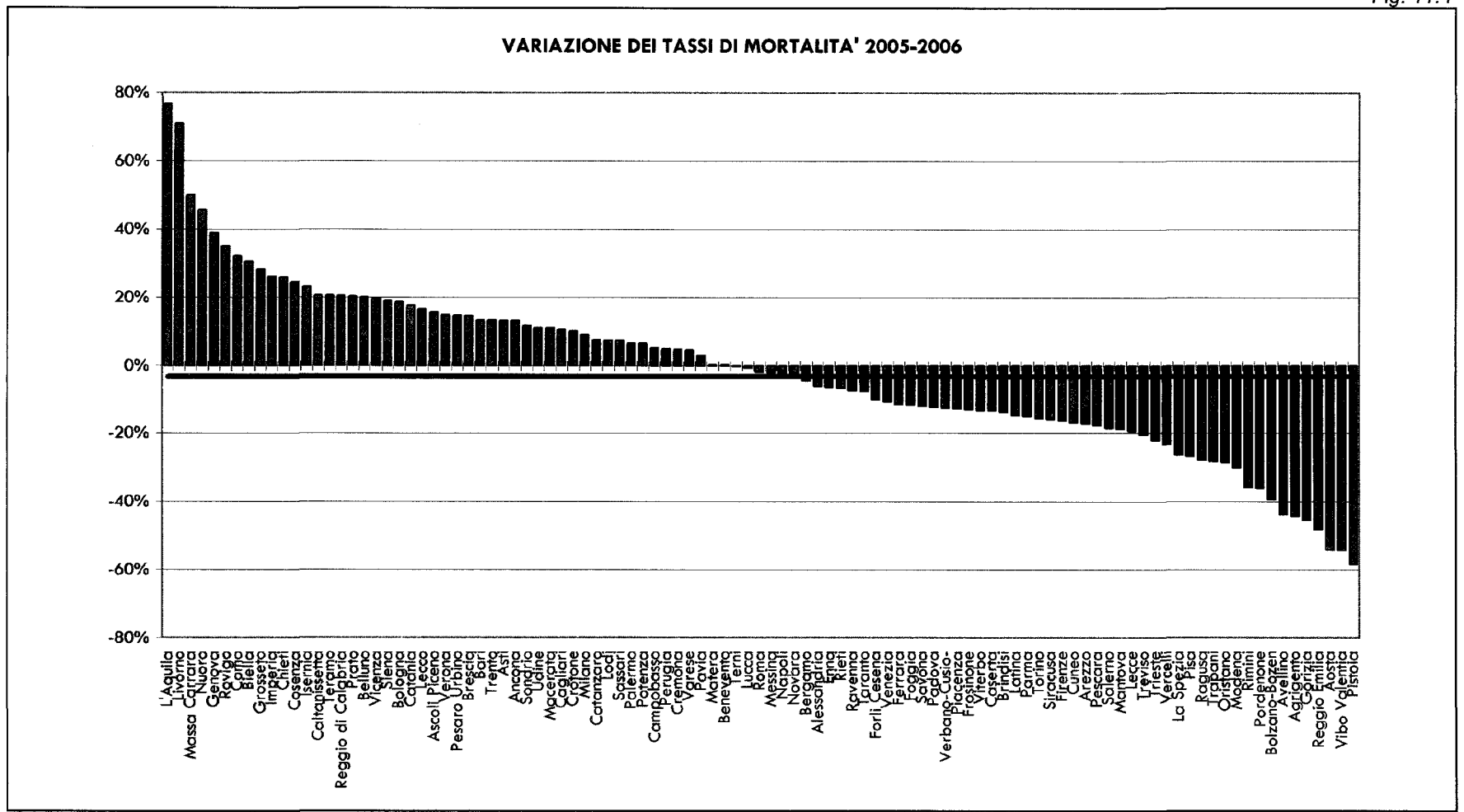
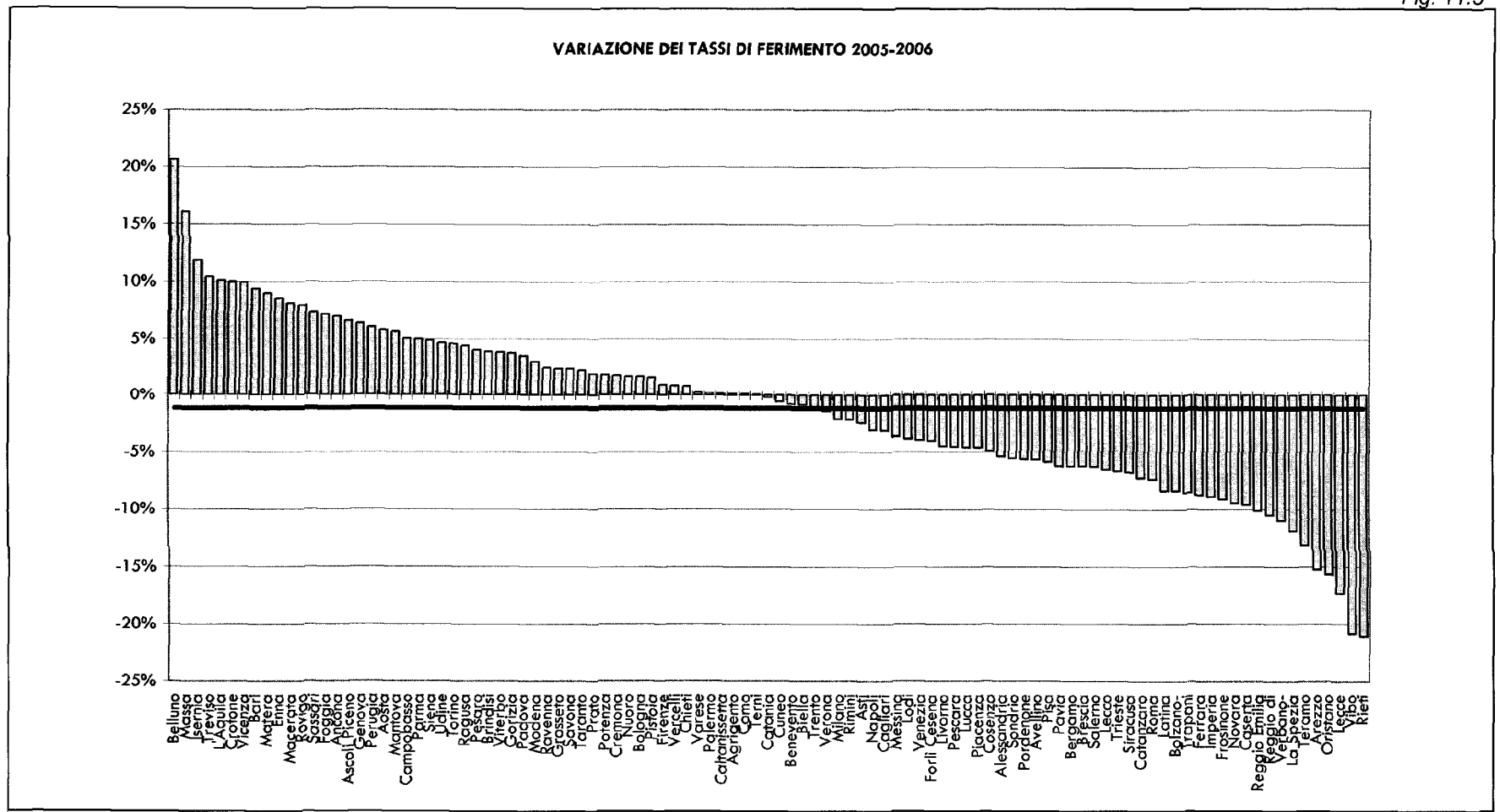


Fig. 11.4



Elaborazione RST su dati Istat

Fig. 11.5



Elaborazione RST su dati Istat

11.3 LE VARIAZIONI PROVINCIALI NEL PERIODO 2003-2006

L'evoluzione della sicurezza stradale di medio periodo a scala provinciale può essere articolata in cinque classi, come indicato di seguito.

11.3.1 RIDUZIONE DI VITTIME COMPLESSIVA OLTRE -30%⁶³

In questa classe sono comprese 9 province con una variazione del costo sociale compresa tra -30% (Asti) e -38% (Biella). Queste province, nel quadriennio 2003-2006 hanno realizzato un tasso di riduzione superiore al 7,5% annuo. Qualora questa tendenza fosse conservata inalterata nel prossimo periodo le 9 province in questione sarebbero **in grado di dimezzare il numero di vittime in un periodo compreso tra 6,7 e 5,3 anni e cioè tra il 2009 e il 2010**. In altri termini, una parte non marginale del Paese è sulla via di raggiungere l'obiettivo indicato dal 3° Programma europeo per la sicurezza stradale e dal Piano Nazionale della Sicurezza Stradale prima della data assunta come riferimento (sempre che le tendenze in atto nel quadriennio esaminato vengano confermate).

11.3.2 RIDUZIONE COMPRESA TRA -20% E -30%⁶⁴

In questa classe sono comprese 28 province che registrano una variazione del costo sociale compresa tra -28% (Forlì-Cesena) e -20% (Benevento). Il tasso medio annuo di riduzione è compreso tra il 7,5% e il 5,0%. Ciò significa che queste province, se le tendenze in atto si conserveranno inalterate nel prossimo periodo, **riusciranno a dimezzare le vittime in un tempo compreso tra 10,0 e 6,7 anni e cioè tra l'anno 2010 e l'anno 2012**. L'obiettivo di riferimento sarebbe cioè raggiunto nei tempi previsti o con un leggero ritardo.

11.3.3 RIDUZIONE INTERMEDIA, TRA -10% E -20%⁶⁵

In questa classe sono comprese 35 province che nel quadriennio hanno conseguito una riduzione del costo sociale compresa tra -19% (Rimini) e -10% (Prato), con una riduzione media annua compresa tra -5% e -2,5%. I valori di riduzione delle vittime di queste province sono a cavallo della riduzione media nazionale (-14%, con una variazione media annua di

⁶³ Asti, Pescara, Rieti, Gorizia, Bolzano, Reggio-Emilia, Vercelli, Aosta, Avellino e Biella.

⁶⁴ Benevento, Alessandria, Arezzo, Ferrara, Como, Modena, Salerno, Novara, Pordenone, Pisa, Oristano, Sondrio, Trieste, Nuoro, Lucca, Verbano-Cusio-Ossola, Varese, Isernia, Matera, Milano, Cuneo, Lecce, Lecco, Reggio Calabria, Siracusa, Vibo Valentia, Trapani e Forlì Cesena.

⁶⁵ Prato, Macerata, Ascoli Piceno, Cremona, Messina, Bologna, Catanzaro, Taranto, Pavia, Genova, Perugia, Pesaro Urbino, Padova, Chieti, Lodi, Livorno, La Spezia, Siena, Udine, Agrigento, Frosinone, Bergamo, Brescia, Torino, Teramo, Vicenza, Terni, Ragusa, Ancona, Verona, Mantova, Piacenza, Latina, Campobasso e Rimini.

-3,5%). Nella (non soddisfacente) ipotesi di mantenimento delle tendenze in atto, **queste province raggiungerebbero l'obiettivo di riferimento nell'arco di 10 o 20 anni e cioè tra il 2012 e il 2022**. In termini più espliciti, queste province fallirebbero l'obiettivo in misura più o meno pronunciata. Per le province che hanno conseguito una riduzione delle vittime non superiore al 2,5% all'anno, la prospettiva è quella di una sostanziale perdita di contatto con la parte del Paese che è in grado di allinearsi alle dinamiche evolutive di sicurezza stradale in linea con l'obiettivo comunitario e con quello nazionale.

11.3.4 RIDUZIONE INFERIORE AL -10%⁶⁶

La penultima classe è costituita dalle 20 province che registrano le più basse dinamiche di riduzione delle vittime stradali: da -0,8% (Napoli) a -8,1% (Firenze). I tassi medi annui di riduzione oscillano tra il 2% e lo 0,2%; sostanzialmente da una **evoluzione che, se conservata, condurrà al dimezzamento delle vittime in 25 anni (nel 2027) ad una evoluzione che non raggiungerà l'obiettivo ad una scala temporale di dimensioni non geologiche**. Queste venti province, allo stato attuale, non partecipano ai progressi di sicurezza stradale del resto del Paese e stanno accumulando un crescente ritardo.

11.3.5 AUMENTO DELLE VITTIME⁶⁷

L'ultima classe è costituita da 10 province che registrano un incremento di vittime che varia da un minimo di +0,7% (Imperia) ad un massimo di +34% (Massa Carrara). In questo raggruppamento sono comprese diverse province di grandi dimensioni demografiche e consistenti risorse come l'Aquila (+7,4%), Foggia (+9,3%), Bari (+6,2%), Brindisi (+12,1%), Potenza (+18,0%), Enna (+7,8%), Catania (+5,1%), Sassari (+20,0%) e, ovviamente, Massa Carrara (+34%). L'evoluzione della sicurezza stradale di queste province è in clamorosa controtendenza rispetto alle dinamiche nazionali ed europee e sembra richiedere un intervento specifico per contrastare, con la massima determinazione, le tendenze in atto.

⁶⁶ Napoli, Palermo, Ravenna, Grosseto, Viterbo, Treviso, Pistoia, Trento, Cosenza, Roma, Cagliari, Caltanissetta, Savona, Belluno, Venezia, Caserta, Crotone, Rovigo, Parma e Firenze.

⁶⁷ Massa Carrara, Sassari, Potenza, Brindisi, Foggia, Enna, l'Aquila, Bari, Catania e Imperia.

Tab. 11.5

	VAR. VALORE ASSOLUTO			VAR. VALORI %		
	Morti	Feriti	Cs	Morti	Feriti	Cs
Torino	-50	-1.494	-179,7	-26,0%	-11,4%	-14,5%
Vercelli	-33	-90	-52,6	-58,9%	-9,2%	-35,2%
Biella	-18	-216	-41,0	-58,1%	-24,7%	-38,1%
Verbano-Cusio-Ossola	-5	-221	-23,2	-26,3%	-23,2%	-24,1%
Novara	-9	-601	-56,8	-15,8%	-24,9%	-22,1%
Cuneo	-48	-633	-113,5	-38,7%	-18,5%	-26,7%
Asti	-14	-336	-44,2	-35,9%	-25,9%	-29,6%
Alessandria	-10	-782	-71,5	-13,7%	-23,5%	-20,6%
Aosta	-15	-107	-28,8	-71,4%	-16,0%	-36,7%
Varese	-30	-1.260	-134,6	-33,3%	-21,7%	-24,3%
Como	-14	-614	-64,7	-30,4%	-18,9%	-21,3%
Lecco	-5	-535	-46,3	-15,6%	-30,9%	-26,9%
Sondrio	-9	-285	-33,5	-24,3%	-22,5%	-23,1%
Milano	-22	-12.164	-925,9	-7,6%	-28,0%	-25,7%
Bergamo	-30	-372	-69,2	-26,1%	-8,1%	-13,8%
Brescia	-11	-1.271	-108,9	-6,4%	-18,3%	-14,5%
Pavia	-5	-470	-41,6	-6,2%	-13,9%	-11,5%
Lodi	-1	-170	-13,9	-4,0%	-17,6%	-13,1%
Cremona	-9	-195	-26,9	-12,9%	-8,8%	-10,3%
Mantova	-28	-173	-51,8	-33,7%	-7,5%	-18,1%
Bolzano-Bozen	-38	-688	-103,6	-45,2%	-26,9%	-33,9%
Trento	6	-217	-7,6	14,3%	-7,7%	-2,9%
Verona	-22	-1.101	-111,7	-17,1%	-18,4%	-18,0%
Vicenza	-26	-495	-72,7	-25,2%	-11,2%	-15,5%
Belluno	4	-183	-7,9	15,4%	-13,1%	-5,7%
Treviso	-26	336	-11,5	-20,3%	7,1%	-2,2%
Venezia	-9	-207	-27,8	-9,4%	-4,4%	-5,7%
Padova	-25	-641	-82,0	-20,0%	-10,4%	-13,0%
Rovigo	7	-327	-14,3	16,3%	-18,8%	-7,6%
Pordenone	-27	-81	-43,6	-46,6%	-5,2%	-22,2%
Udine	-9	-470	-47,1	-10,3%	-15,4%	-13,6%
Gorizia	-20	-209	-43,3	-62,5%	-18,2%	-33,5%
Trieste	-5	-527	-45,8	-19,2%	-24,7%	-23,7%
Imperia	7	-119	1,0	41,2%	-7,7%	0,7%
Savona	-2	-149	-13,8	-6,3%	-5,1%	-5,3%
Genova	-38	-454	-86,4	-44,7%	-5,6%	-12,0%
La Spezia	-2	-219	-18,9	-10,5%	-14,2%	-13,5%
Piacenza	-19	-251	-45,0	-33,9%	-11,2%	-18,5%

Elaborazione RST su dati Istat
- segue -

- Segue -

	VAR. VALORE ASSOLUTO			VAR. VALORI %		
	Morti	Feriti	Cs	Morti	Feriti	Cs
Parma	-13	-69	-23,2	-21,3%	-2,4%	-7,9%
Reggio Emilia	-44	-1.374	-162,5	-50,6%	-28,5%	-34,1%
Modena	-53	-750	-129,1	-44,2%	-12,9%	-21,7%
Bologna	-32	-548	-84,9	-22,2%	-6,9%	-10,9%
Ferrara	-30	-272	-61,8	-31,9%	-12,0%	-20,8%
Ravenna	-13	179	-4,9	-12,6%	4,6%	-1,2%
Forlì Cesena	-27	-1.019	-112,6	-35,1%	-25,2%	-27,8%
Rimini	-19	-621	-72,2	-40,4%	-14,9%	-19,4%
Massa Carrara	16	204	37,3	320,0%	14,6%	34,0%
Lucca	-44	-466	-95,6	-49,4%	-12,5%	-24,1%
Pistoia	-3	-5	-4,5	-18,8%	-0,3%	-2,8%
Firenze	-5	-835	-68,4	-6,3%	-8,3%	-8,1%
Prato	-16	54	-18,3	-48,5%	2,8%	-9,7%
Livorno	-22	-26	-32,6	-37,9%	-1,2%	-13,4%
Pisa	-38	-219	-69,1	-52,8%	-7,7%	-22,2%
Arezzo	-11	-355	-41,5	-26,8%	-18,2%	-20,7%
Siena	-7	-266	-29,3	-14,0%	-13,4%	-13,6%
Grosseto	-4	39	-2,7	-9,1%	2,6%	-1,6%
Perugia	-9	-577	-55,0	-10,6%	-13,6%	-12,8%
Terni	-3	-288	-25,4	-11,1%	-16,8%	-15,5%
Pesaro Urbino	-5	-403	-36,6	-11,6%	-13,3%	-12,9%
Ancona	-11	-711	-67,7	-15,9%	-16,5%	-16,4%
Macerata	-11	-133	-25,1	-22,0%	-5,4%	-10,0%
Ascoli Piceno	-11	-167	-27,6	-23,4%	-5,9%	-10,1%
Viterbo	-1	-25	-3,2	-2,3%	-1,6%	-1,9%
Rieti	-10	-297	-35,8	-40,0%	-29,2%	-32,6%
Roma	-140	763	-139,0	-27,0%	2,2%	-4,3%
Latina	-16	-976	-94,1	-14,8%	-20,4%	-18,7%
Frosinone	-28	-14	-40,1	-37,3%	-0,6%	-13,8%
L'Aquila	11	-40	12,4	31,4%	-2,5%	7,4%
Teramo	-12	-263	-36,1	-19,0%	-12,7%	-15,0%
Pescara	-13	-864	-81,7	-31,0%	-32,1%	-31,8%
Chieti	-6	-277	-28,8	-13,3%	-13,0%	-13,1%
Isernia	0	-148	-10,9	0,0%	-37,4%	-24,5%
Campobasso	2	-300	-19,3	10,5%	-29,8%	-19,2%
Caserta	-4	-206	-20,7	-4,3%	-7,3%	-6,2%
Benevento	3	-317	-19,1	18,8%	-32,2%	-20,2%

Elaborazione RST su dati Istat

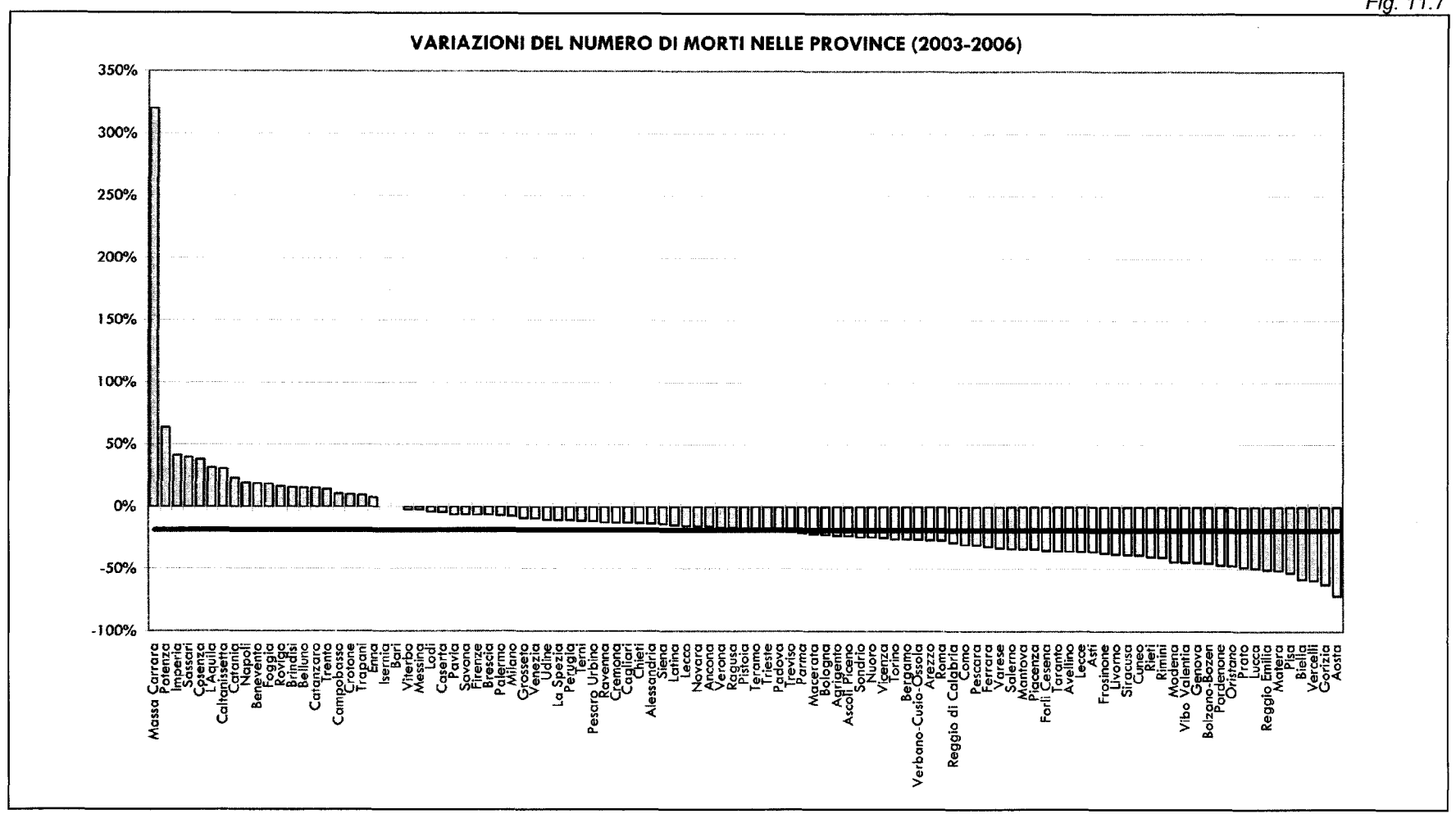
- segue -

- Segue -

VARIAZIONE 2003-2006 NELLE PROVINCE						
	VAR. VALORE ASSOLUTO			VAR. VALORI %		
	Morti	Feriti	Cs	Morti	Feriti	Cs
Napoli	23	-520	-6,2	19,3%	-5,9%	-0,8%
Avellino	-10	-560	-55,2	-35,7%	-38,1%	-37,5%
Salerno	-29	-848	-102,8	-33,7%	-17,9%	-21,9%
Foggia	16	99	29,6	18,4%	3,7%	9,3%
Bari	0	733	53,9	0,0%	8,3%	6,2%
Taranto	-27	84	-31,5	-35,5%	3,5%	-11,1%
Brindisi	5	208	22,3	15,6%	11,0%	12,1%
Lecce	-33	-673	-95,5	-35,9%	-21,6%	-26,7%
Potenza	14	-62	15,0	63,6%	-8,7%	18,0%
Matera	-24	28	-31,4	-51,1%	3,3%	-24,6%
Cosenza	27	-634	-9,0	38,0%	-23,1%	-3,0%
Crotone	2	-105	-4,9	10,0%	-16,7%	-6,7%
Catanzaro	4	-320	-18,0	15,4%	-18,2%	-10,9%
Vibo Valentia	-4	-118	-14,3	-44,4%	-21,9%	-27,3%
Reggio di Calabria	-12	-591	-60,2	-28,6%	-26,6%	-27,1%
Trapani	2	-1.034	-73,3	9,5%	-32,4%	-27,7%
Palermo	-6	43	-5,2	-7,0%	0,9%	-1,1%
Messina	-1	-396	-30,5	-2,3%	-12,5%	-10,4%
Agrigento	-6	-140	-18,7	-23,1%	-10,3%	-13,7%
Caltanissetta	7	-210	-5,7	30,4%	-18,8%	-5,0%
Enna	1	41	4,4	7,7%	7,8%	7,8%
Catania	21	-37	26,6	22,8%	-0,7%	5,1%
Ragusa	-6	-238	-25,9	-17,1%	-15,5%	-16,0%
Siracusa	-20	-557	-68,9	-38,5%	-22,6%	-27,1%
Sassari	19	270	46,4	39,6%	12,0%	20,0%
Nuoro	-9	-345	-37,9	-24,3%	-23,9%	-24,0%
Oristano	-16	-43	-25,5	-47,1%	-4,7%	-22,3%
Cagliari	-10	-29	-16,1	-13,0%	-0,9%	-4,7%
ITALIA	-1.311	-45.537	-5.179,1	-18,8%	-12,0%	-13,8%

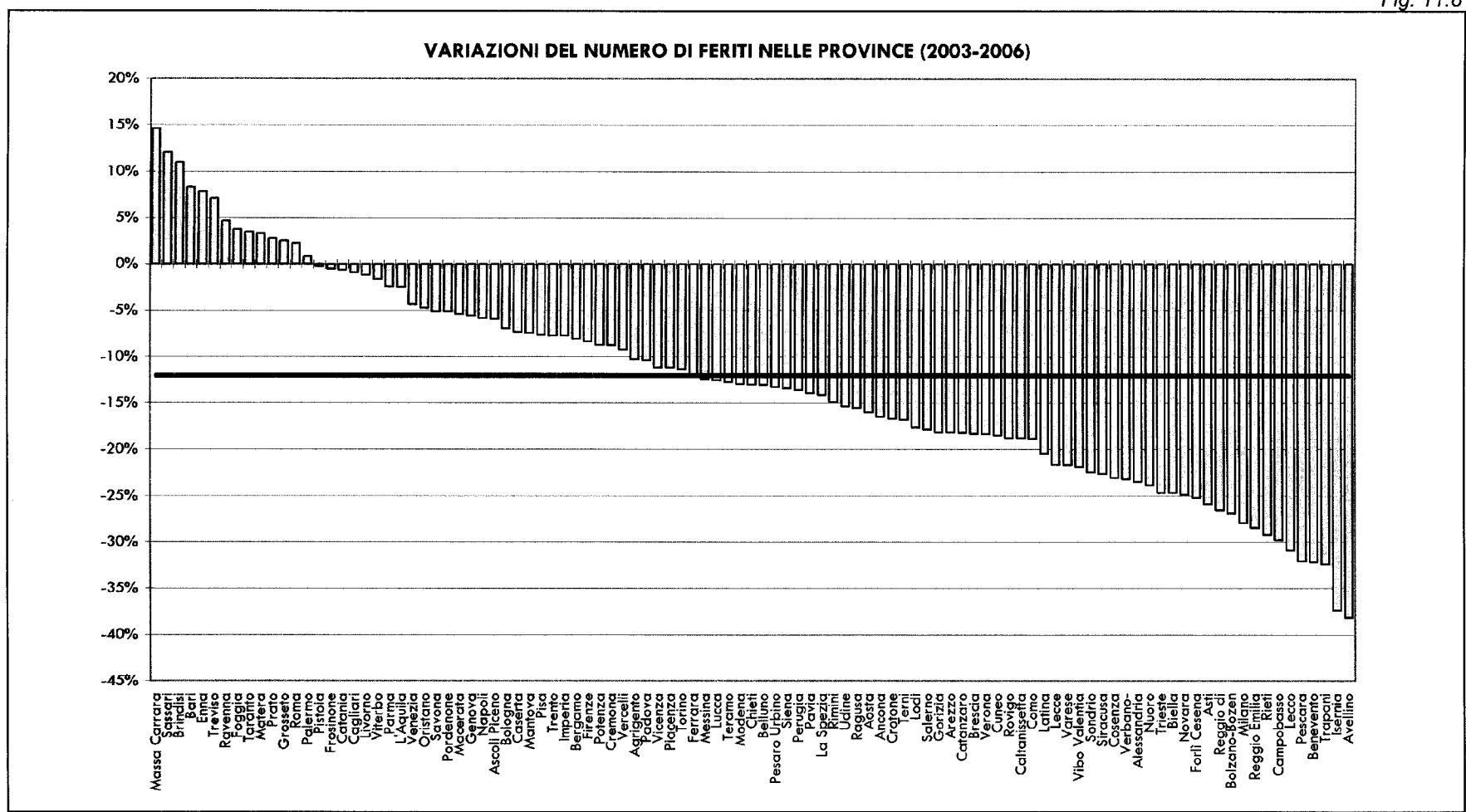
Elaborazione RST su dati Istat

Fig. 11.7



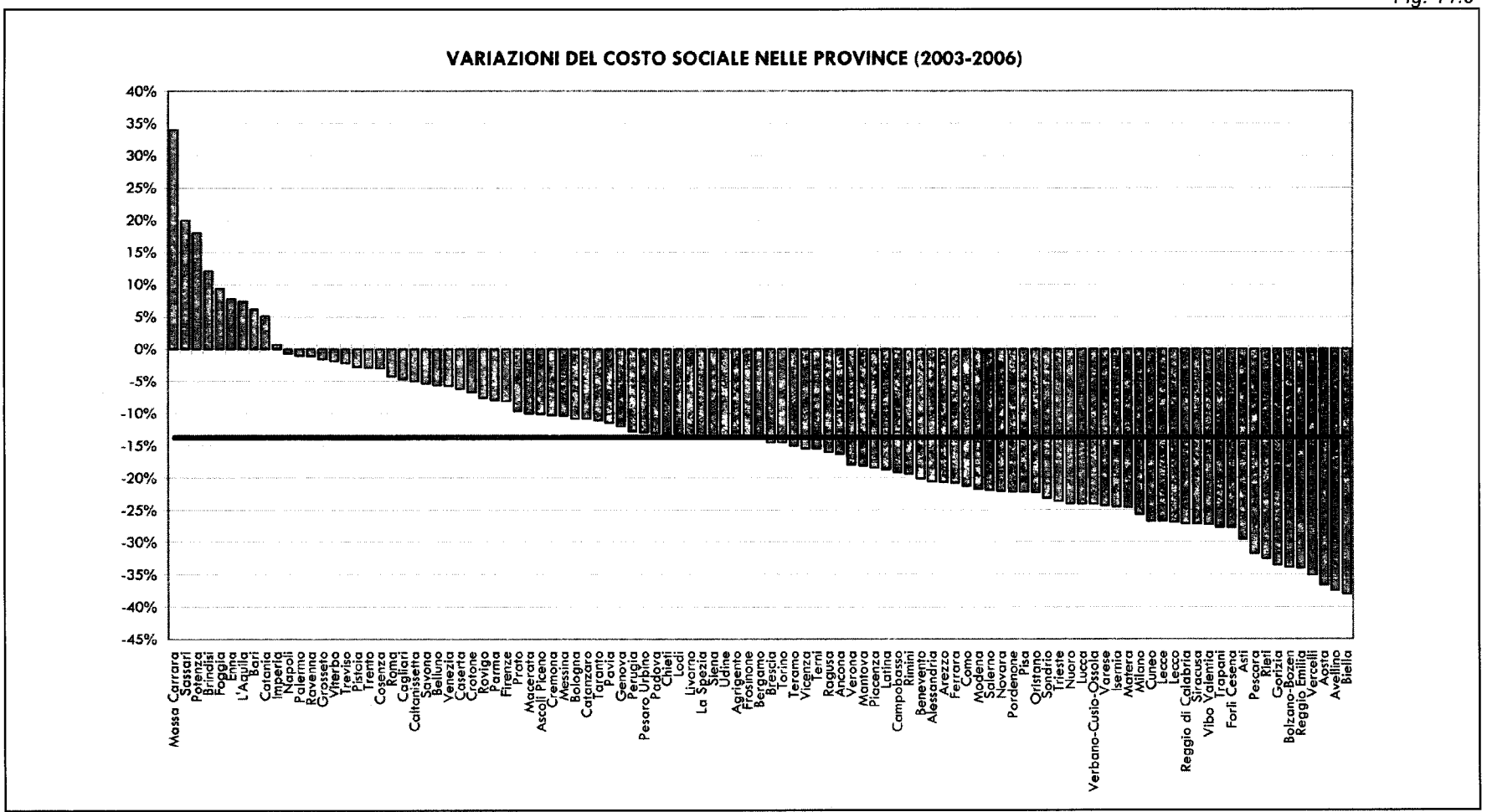
Elaborazione RST su dati Istat

Fig. 11.8



Elaborazione RST su dati Istat

Fig. 11.9



Elaborazione RST su dati Istat

Tab. 11.6

VARIAZIONI DEL TASSO DI MORTALITÀ, FERIMENTO E DEL COSTO SOCIALE PRO CAPITE. PROVINCE 2003-2006			
	TM	TF	CsP
Torino	-28,6%	-14,4%	-17,5%
Vercelli	-59,0%	-9,3%	-35,2%
Biella	-57,8%	-24,3%	-37,8%
Verbano-Cusio-Ossola	-27,2%	-24,2%	-25,0%
Novara	-18,6%	-27,3%	-24,6%
Cuneo	-40,0%	-20,2%	-28,2%
Asti	-37,7%	-28,0%	-31,5%
Alessandria	-16,5%	-26,0%	-23,2%
Aosta	-72,3%	-18,6%	-38,7%
Varese	-36,2%	-25,0%	-27,5%
Como	-33,9%	-23,0%	-25,3%
Lecco	-18,8%	-33,5%	-29,7%
Sondrio	-25,5%	-23,7%	-24,4%
Milano	-11,5%	-31,0%	-28,8%
Bergamo	-30,2%	-13,2%	-18,6%
Brescia	-11,8%	-23,1%	-19,5%
Pavia	-10,5%	-17,9%	-15,6%
Lodi	-10,2%	-22,9%	-18,7%
Cremona	-15,8%	-11,8%	-13,3%
Mantova	-36,4%	-11,3%	-21,5%
Bolzano-Bozen	-47,5%	-30,0%	-36,7%
Trento	8,9%	-12,1%	-7,4%
Verona	-21,0%	-22,3%	-21,9%
Vicenza	-28,5%	-15,1%	-19,2%
Belluno	14,4%	-13,8%	-6,5%
Treviso	-24,9%	0,9%	-7,8%
Venezia	-11,9%	-7,0%	-8,4%
Padova	-23,6%	-14,4%	-17,0%
Rovigo	15,2%	-19,5%	-8,5%
Pordenone	-48,8%	-9,2%	-25,5%
Udine	-11,9%	-16,8%	-15,1%
Gorizia	-63,2%	-19,8%	-34,8%
Trieste	-17,8%	-23,4%	-22,3%
Imperia	33,8%	-12,6%	-4,5%
Savona	-8,3%	-7,3%	-7,5%
Genova	-45,5%	-7,0%	-13,4%
La Spezia	-12,4%	-15,9%	-15,3%

Elaborazione RST su dati Istat

- segue -

- Segue -

**VARIAZIONI DEL TASSO DI MORTALITÀ, FERIMENTO E DEL COSTO SOCIALE PRO CAPITE.
PROVINCE 2003-2006**

	TM	TF	CsP
Piacenza	-36,5%	-14,7%	-21,7%
Parma	-25,7%	-7,8%	-13,0%
Reggio Emilia	-54,4%	-34,0%	-39,2%
Modena	-46,4%	-16,5%	-24,9%
Bologna	-24,5%	-9,7%	-13,5%
Ferrara	-33,7%	-14,3%	-22,8%
Ravenna	-17,8%	-1,6%	-7,0%
Forlì Cesena	-37,8%	-28,3%	-30,8%
Rimini	-44,0%	-20,0%	-24,2%
Massa Carrara	313,2%	12,8%	31,8%
Lucca	-50,6%	-14,6%	-25,8%
Pistoia	-21,6%	-3,8%	-6,2%
Firenze	-9,7%	-11,6%	-11,4%
Prato	-51,4%	-3,0%	-14,8%
Livorno	-39,7%	-4,0%	-15,9%
Pisa	-54,4%	-10,8%	-24,8%
Arezzo	-29,2%	-20,9%	-23,3%
Siena	-16,9%	-16,3%	-16,5%
Grosseto	-12,7%	-1,5%	-5,5%
Perugia	-15,0%	-17,9%	-17,1%
Terni	-13,7%	-19,3%	-18,0%
Pesaro Urbino	-15,3%	-16,9%	-16,6%
Ancona	-18,6%	-19,1%	-19,0%
Macerata	-24,7%	-8,8%	-13,2%
Ascoli Piceno	-25,5%	-8,5%	-12,5%
Viterbo	-6,8%	-6,1%	-6,4%
Rieti	-42,5%	-32,1%	-35,4%
Roma	-32,2%	-5,1%	-11,2%
Latina	-19,8%	-25,1%	-23,5%
Frosinone	-38,2%	-1,9%	-15,0%
L'Aquila	28,3%	-4,8%	4,9%
Teramo	-22,3%	-16,2%	-18,4%
Pescara	-32,9%	-34,0%	-33,8%
Chieti	-15,2%	-14,8%	-14,9%
Isernia	1,1%	-36,7%	-23,7%
Campobasso	10,5%	-29,8%	-19,2%
Caserta	-8,3%	-11,1%	-10,0%

Elaborazione RST su dati Istat

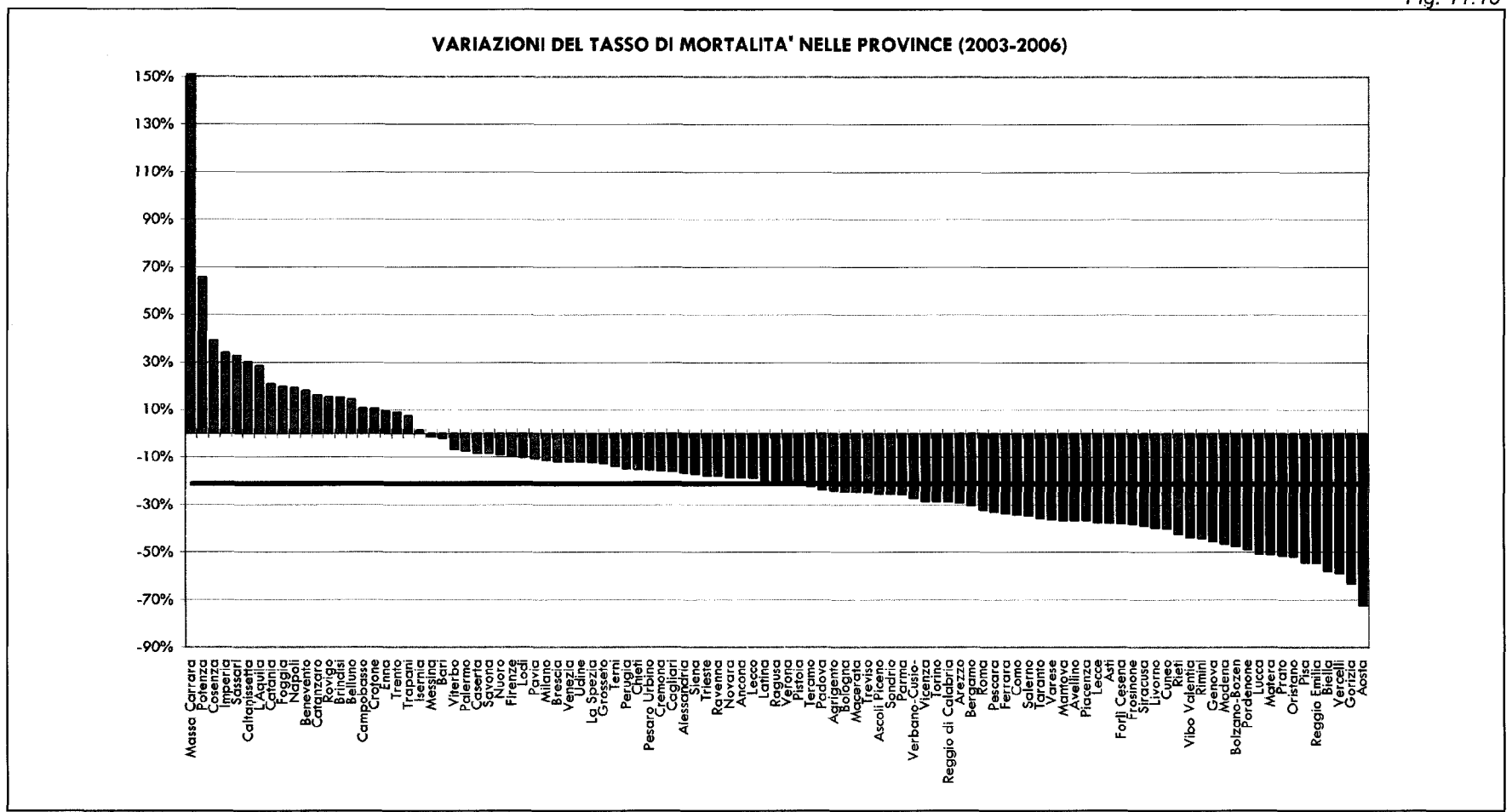
- segue -

- Segue -

VARIAZIONI DEL TASSO DI MORTALITÀ, FERIMENTO E DEL COSTO SOCIALE PRO CAPITE.			
PROVINCE 2003-2006			
	TM	TF	CsP
Benevento	17,9%	-32,6%	-20,7%
Napoli	19,1%	-6,1%	-1,0%
Avellino	-36,5%	-38,9%	-38,3%
Salerno	-34,6%	-18,9%	-22,9%
Foggia	19,7%	4,9%	10,5%
Bari	-2,0%	6,1%	4,0%
Taranto	-35,6%	3,3%	-11,2%
Brindisi	15,1%	10,4%	11,6%
Lecce	-37,3%	-23,4%	-28,4%
Potenza	65,7%	-7,6%	19,5%
Matera	-50,9%	3,6%	-24,4%
Cosenza	39,1%	-22,5%	-2,3%
Crotone	10,4%	-16,4%	-6,4%
Catanzaro	16,1%	-17,7%	-10,3%
Vibo Valentia	-43,7%	-20,8%	-26,3%
Reggio di Calabria	-28,7%	-26,8%	-27,3%
Trapani	7,2%	-33,8%	-29,3%
Palermo	-7,3%	0,5%	-1,4%
Messina	-1,5%	-11,7%	-9,6%
Agrigento	-24,0%	-11,3%	-14,7%
Caltanissetta	30,1%	-19,0%	-5,2%
Enna	9,4%	9,5%	9,5%
Catania	20,7%	-2,4%	3,3%
Ragusa	-20,5%	-19,0%	-19,4%
Siracusa	-38,8%	-23,1%	-27,6%
Sassari	32,7%	6,5%	14,0%
Nuoro	-9,0%	-8,4%	-8,6%
Oristano	-51,9%	-13,4%	-29,4%
Cagliari	-16,0%	-4,3%	-8,0%
ITALIA	-21,3%	-14,7%	-16,4%

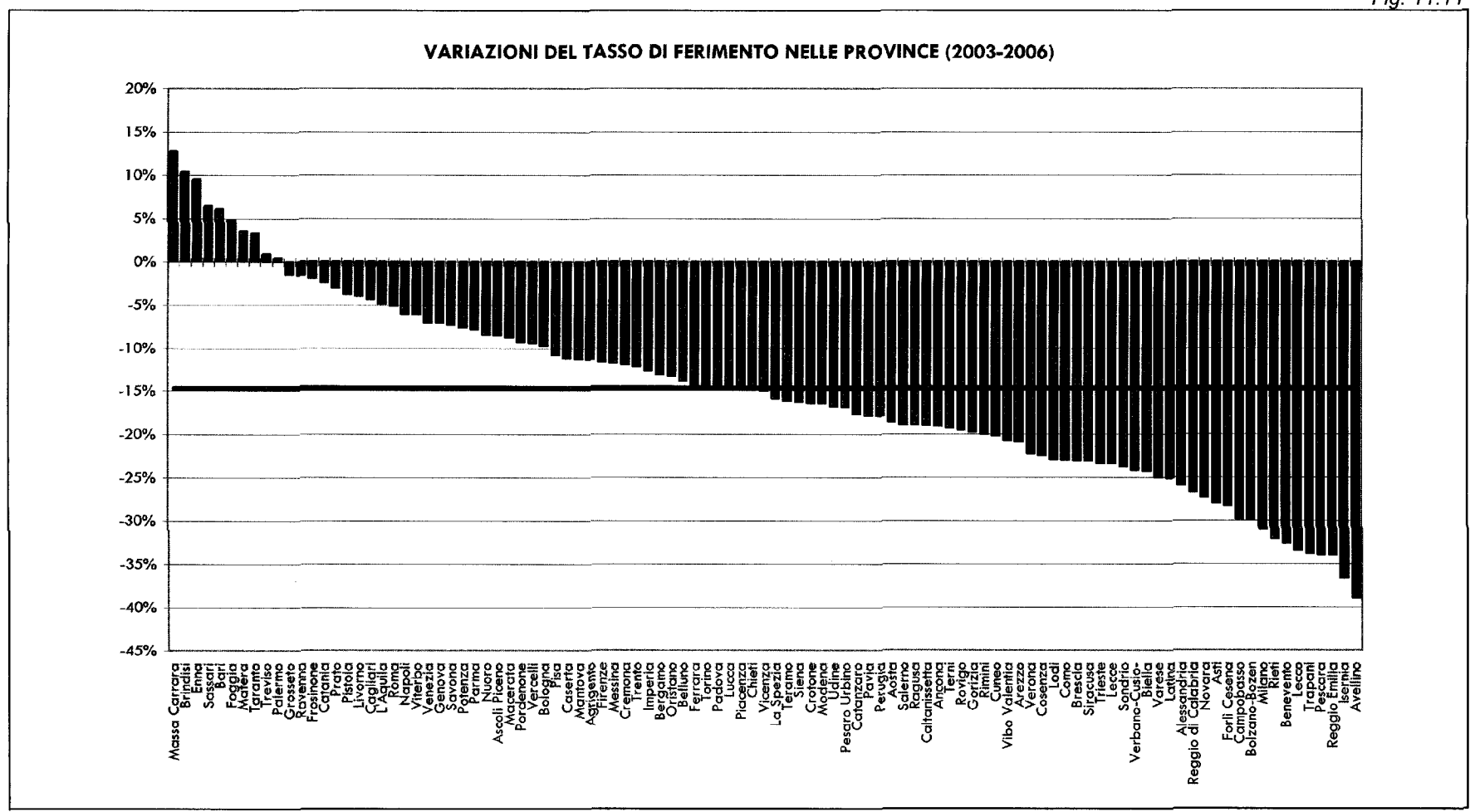
Elaborazione RST su dati Istat

Fig. 11.10



Elaborazione RST su dati Istat

Fig. 11.11



Elaborazione RST su dati Istat