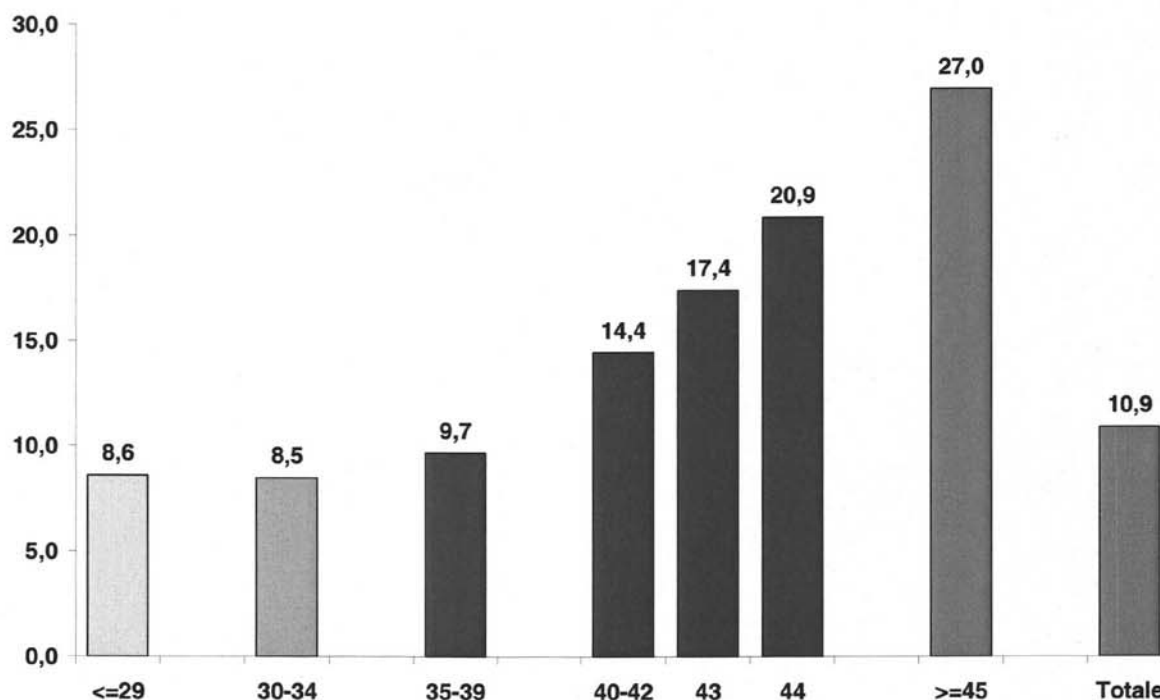


Effetto dell'età delle pazienti sulla possibilità che il ciclo venga sospeso dopo la stimolazione ovarica.

Dopo la stimolazione ovarica esiste la possibilità che il ciclo venga sospeso, prima di giungere alla fase del prelievo ovocitario. Questa sospensione può dipendere da vari fattori. Può infatti subentrare una risposta eccessiva o una mancata risposta alla stimolazione ovarica.

Il rischio che questa sospensione del trattamento possa verificarsi, è connesso all'aumentare dell'età delle pazienti, **Figura 1.19**. Se, infatti nelle classi di età fino ai 39 anni il rischio di sospensione di un ciclo prima del prelievo si mantiene costante, a partire dai 40 anni, questo rischio aumenta fino a raddoppiare ai 44 anni e triplicare dai 45 in poi.

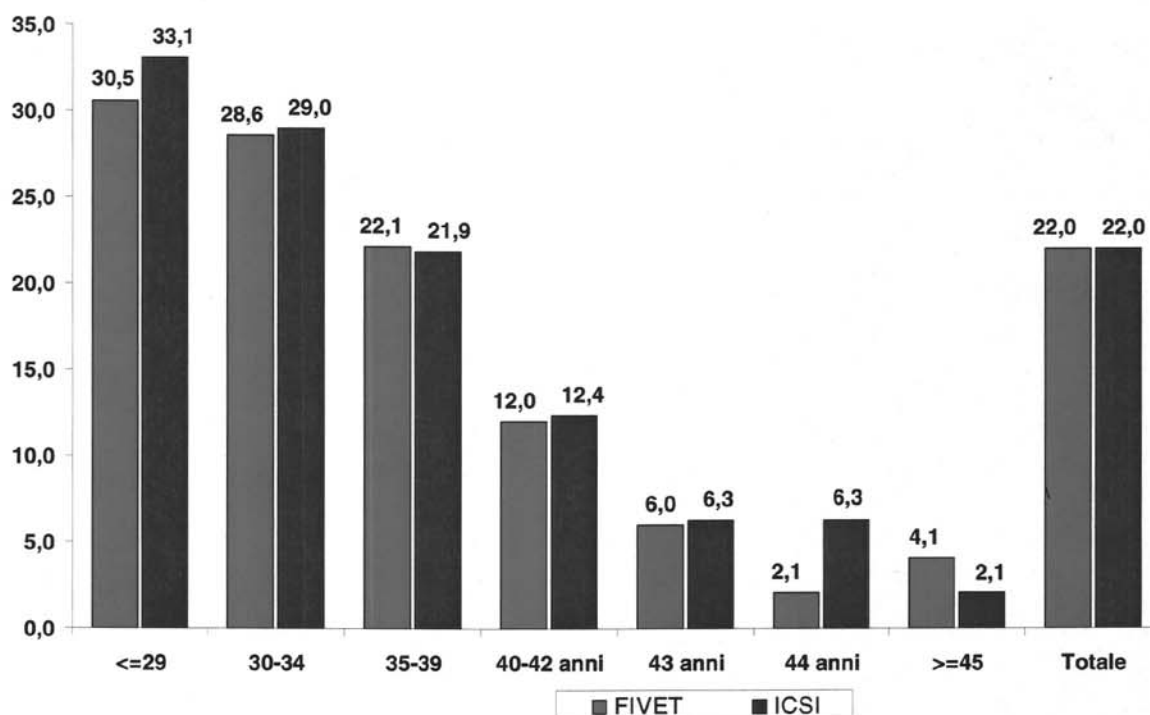
Figura 1.19 Distribuzione della percentuale di cicli sospesi sul totale di quelli iniziati nell'anno 2007, secondo la classe di età delle pazienti



Probabilità di ottenere una gravidanza con l'aumentare dell'età della paziente Una delle variabili che maggiormente influisce sul buon esito dell'applicazione delle tecniche di fecondazione assistita, e quindi sulla probabilità di ottenere una gravidanza, è l'età della paziente. Le percentuali di gravidanze rappresentate in **Figura 1.20**, secondo la classe di età delle pazienti, sono calcolate sul numero di prelievi effettuati.

Risulta evidente l'esistenza di una relazione inversamente proporzionale tra l'età e le percentuali di gravidanze ottenute. All'aumentare dell'età, infatti, il rapporto tra gravidanze ottenute e prelievi effettuati subisce una progressiva flessione. E se, dai dati raccolti, si evince che su cento cicli iniziati in pazienti con meno di 29 anni, sono state ottenute tra le 30 e 33 gravidanze a seconda della tecnica adottata, è anche vero che su cento cicli iniziati in pazienti con 45 anni o più, sono state ottenute tra le 2 e le 4 gravidanze, sempre a seconda della tecnica impiegata.

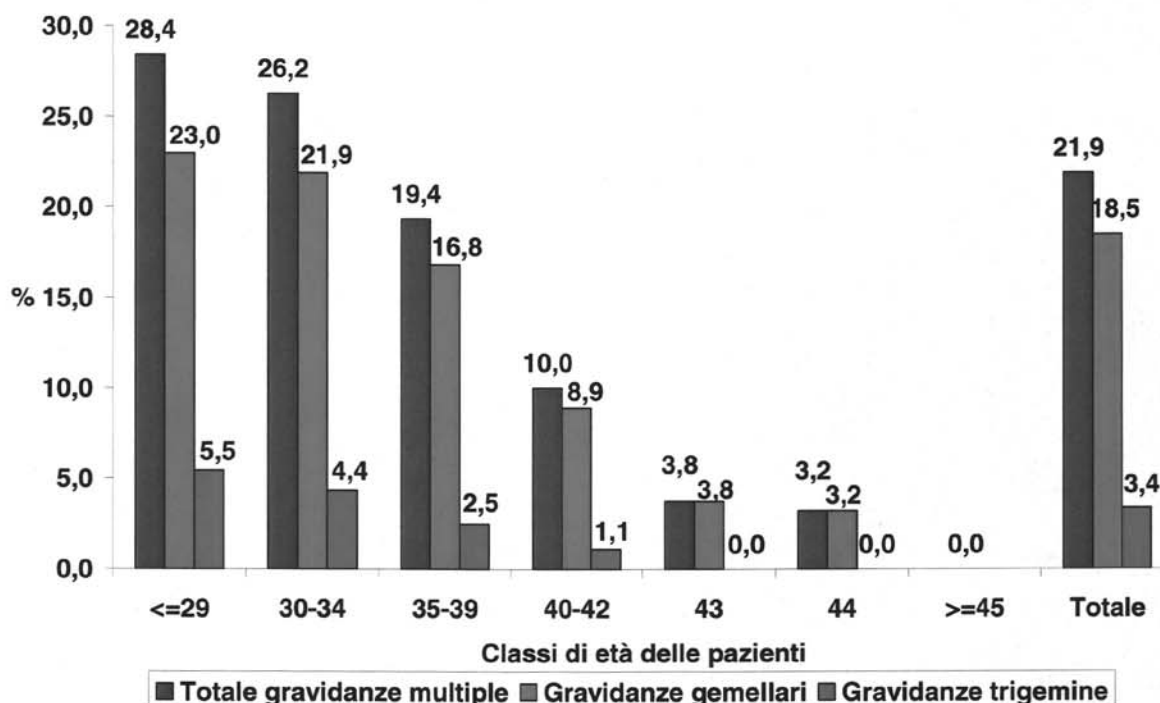
Figura 1.20 Percentuali di gravidanze su prelievi da tecniche a fresco nell'anno 2007 per classi di età delle pazienti



Possibilità di avere una gravidanza multipla al variare dell'età, in trattamenti di PMA Come si può osservare nella **Figura 1.21**, la probabilità di ottenere una gravidanza gemellare o trigemina, diminuisce all'aumentare dell'età delle pazienti. In generale sul totale delle gravidanze ottenute da tecniche di secondo e terzo livello, sia a fresco che da scongelamento, le gravidanze multiple sono state pari al 21,9%, di cui il 18,5% risultano gemellari, nel restante 3,4% si parla invece di gravidanze trigemine, in cui per comodità di esposizione sono state incluse anche quattro gravidanze quaduple.

Nella classe di età più bassa, ovvero quella che include le pazienti sino a 29 anni, la percentuale di gravidanze multiple è pari al 28,4%. Questo rischio di ottenere una gravidanza multipla decresce linearmente, sino al 19,4% nella classe di età che comprende le pazienti con età compresa tra i 30 e i 34 anni. Da i 34 anni in poi la diminuzione della percentuale di gravidanze multiple è molto più marcata, sino ad annullarsi completamente a partire dal quarantacinquesimo anno di età.

Figura 1.21 Percentuali di gravidanze multiple, suddivise in gemellari e trigemine nell'anno 2007, sul totale delle gravidanze ottenute secondo le classi di età delle pazienti



3.3 Trattamenti ed esiti delle tecniche di pma di I livello (Inseminazione Semplice) nell'anno 2007

Adesione alla raccolta dati

Alla raccolta dati relativa all'applicazione della tecnica di Inseminazione Semplice, hanno partecipato 275 centri su un totale di 342 iscritti al registro ed autorizzati dalle regioni. I centri che non hanno inviato i dati sono 67. Questi hanno dichiarato di non aver svolto alcuna attività di Inseminazione Semplice nel 2007. In 19 casi l'attività non è stata svolta per sopraggiunti problemi logistici, mentre nei restanti 48 casi nonostante il centro fosse aperto, non è stato trattato alcun paziente. In ogni caso è stata fornita la relativa documentazione del mancato svolgimento di attività. Anche in questa raccolta dati è stata raggiunta la completa adesione all'indagine del Registro Nazionale. L'analisi valuterà, l'intera attività di Inseminazione Semplice praticata nel paese.

La tecnica di Inseminazione Semplice viene applicata sia dai centri di primo livello che da quelli di secondo e terzo livello. Spesso nell'analisi sarà distinta l'attività dei 110 centri di primo livello, e quella dei 165 centri di secondo e terzo livello.

La **Tabella 3.1** mostra il numero di centri, divisi per livello, che hanno effettivamente inviato i propri dati al Registro Nazionale, il numero di quelli tenuti all'invio dei dati e il numero di centri che nel 2007 non hanno svolto attività.

Tab. 3.1: Centri partecipanti all'indagine del Registro Nazionale relativa all'Inseminazione Semplice per l'anno 2007 secondo il livello dei centri.

Livello dei centri	Centri tenuti all'invio di dati	Centri partecipanti all'indagine	Centri che non hanno svolto attività nel 2007
I Livello	140	110	30
II e III Livello	202	165	37
Totale	342	275	67

Nel nostro paese pratica attività di fecondazione assistita un elevato numero di centri, che effettuano un numero non elevato di cicli di trattamento. In altri paesi operano meno centri che in Italia, ma di dimensione più grande, svolgendo una mole di attività più elevata.

Nella **Tabella 3.2** vengono classificati i 139 centri di primo livello, ovvero quelli che applicano soltanto l’Inseminazione Semplice, tenuti all’invio dei dati, secondo il numero di pazienti trattati nell’anno 2007.

Tab. 3.2: Distribuzione dei centri secondo il numero di pazienti trattati con Inseminazione Semplice nell’anno 2007

Pazienti trattati	Numero centri	Percentuale	Percentuale cumulata
Nessun paziente	29	20,9	20,9
Tra 1 e 20 pazienti	39	28,1	48,9
Tra 21 e 50 pazienti	44	31,7	80,6
Tra 51 e 100 pazienti	19	13,7	94,2
Più di 100 pazienti	8	5,8	100,0
Totale	139	100,0	-

Come possiamo osservare, esistono 29 centri di primo livello, in cui non sono stati trattati pazienti. Ovviamente questi centri verranno esclusi dalle analisi successive. I centri che hanno svolto la propria attività su un numero di coppie non superiore a 20 sono 39 e rappresentano il 28,1% della totalità dei centri. I centri che trattano fino a 50 coppie di pazienti in un anno sono l’80,6% del totale. I centri che trattano un numero di coppie superiore a 100 sono solo 8 e rappresentano il 5,8% dei centri di primo livello.

Efficacia delle tecniche di primo livello (Inseminazione Semplice)

Centri, pazienti trattati e cicli effettuati

In **Tabella 3.3** è riportato il numero di centri in cui è stato iniziato almeno un trattamento di Inseminazione Semplice durante l'anno 2007, il numero di pazienti trattati e di cicli iniziati, secondo la Regione e l'area geografica.

Tab. 3.3: Numero centri, pazienti trattati e cicli iniziati con Inseminazione Semplice nell'anno 2007, secondo la regione ed area geografica

Regioni ed aree geografiche	Numero Centri		Numero pazienti		Numero cicli iniziati (inclusi cicli sospesi)	
	N°	%	N°	%	N°	%
Piemonte	23	8,4	1.375	7,2	2.284	7,2
Valle d'Aosta	1	0,4	126	0,7	126	0,4
Lombardia	54	19,6	4.193	22,1	7.976	25,3
Liguria	6	2,2	430	2,3	989	3,1
Nord ovest	84	30,5	6.124	32,3	11.375	36,1
P.A. Bolzano	5	1,8	342	1,8	807	2,6
P.A. Trento	1	0,4	94	0,5	205	0,6
Veneto	24	8,7	1.525	8,0	2.588	8,2
Friuli Venezia Giulia	5	1,8	296	1,6	669	2,1
Emilia Romagna	13	4,7	1.271	6,7	1.809	5,7
Nord est	48	17,5	3.528	18,6	6.078	19,3
Toscana	19	6,9	1.284	6,8	2.178	6,9
Umbria	1	0,4	154	0,8	258	0,8
Marche	1	0,4	221	1,2	461	1,5
Lazio	44	16,0	2.568	13,5	4.175	13,2
Centro	65	23,6	4.227	22,3	7.072	22,4
Abruzzo	3	1,1	631	3,3	637	2,0
Molise	-	-	-	-	-	-
Campania	29	10,5	1.628	8,6	2.506	7,9
Puglia	7	2,5	336	1,8	374	1,2
Basilicata	2	0,7	143	0,8	328	1,0
Calabria	3	1,1	135	0,7	172	0,5
Sicilia	30	10,9	1.677	8,8	1.998	6,3
Sardegna	4	1,5	543	2,9	1.011	3,2
Sud e isole	78	28,4	5.093	26,8	7.026	22,3
Totale	275	100,0	18.972	100,0	31.551	100,0

I centri che hanno partecipato alla raccolta dati sono 275. Le aree geografiche in cui la prevalenza numerica di centri è più significativa sono il Nord Ovest ed il Meridione. Nel Nord Ovest del paese vi sono infatti 84 centri corrispondente al 30,5% del totale dei centri partecipanti all'indagine. Nel Sud, isole comprese, hanno svolto attività 78 centri, che corrispondono al 28,4% del totale.

Le regioni maggiormente rappresentate nell'analisi, sono la Lombardia con 54 centri (19,6%), il Lazio con 44 (16,0%), la Sicilia con 30 (10,9%) e la Campania con 29 (10,5%).

Sono state attivate procedure di Inseminazione Semplice su un totale di 18.972 coppie di pazienti. I cicli iniziati sono pari a 31.551, vale a dire circa 1.600 procedure in più rispetto al 2006.

E' da notare che il numero di cicli di Inseminazione Semplice effettuati nel Nord Ovest del paese corrispondono al 36,1% del totale, mentre nel meridione, a fronte di una presenza di centri pari al 28,4% del totale, vengono applicati il 22,3% dei cicli di Inseminazione Semplice iniziati in Italia. In particolare un ciclo su quattro di Inseminazione Semplice viene somministrato nella sola regione Lombardia in cui vengono iniziati il 25,3% del totale dei cicli di Inseminazione Semplice.

Nella precedente raccolta dati era stata inserita l'informazione riguardante la residenza dei pazienti, chiedendo ad ogni centro il numero di pazienti residenti fuori regione per poter analizzare il fenomeno della "migrazione interregionale" delle coppie.

Nella precedente rilevazione la perdita di informazione riguardo a questo tipo di dato, era stata particolarmente elevata, pari cioè all'11,0%, con punte, in alcune regioni superiore al 36,0% delle coppie di pazienti trattate. In questa raccolta dati, l'informazione è mancante in un solo centro, con 166 coppie di pazienti.

La **Tabella 3.4** prende in considerazione tale variabile distinguendo i residenti nella regione in cui è stato effettuato il ciclo di Inseminazione Semplice da quelli residenti in altre regioni.

In generale l'88,8% delle coppie di pazienti si sottopone a tecniche di Inseminazione Semplice in centri ubicati nella propria regione di residenza. L'11,2% delle coppie, invece si sottopone a cicli di Inseminazione Semplice in centri operanti in regioni diverse da quella di residenza.

Le regioni del Nord Est appaiono quelle a ricettività maggiore, in quest'aria geografica infatti il 17,0% delle coppie trattate risiede in regioni differenti, di contro nel sud soltanto il 5,7% dei pazienti proviene da fuori regione. Vale la pena segnalare, tra le regioni più rappresentative, il caso del Piemonte, in cui ben il 24,5% delle coppie proviene da fuori regione, e il caso del Friuli in cui questo valore arriva al 34,1%.

Tab.3.4: Numero pazienti trattati con Inseminazione Semplice nell'anno 2007 per residenza secondo la regione e l'area geografica (percentuali calcolate sul totale dei pazienti della regione)*

Regioni ed aree geografiche	Totale pazienti*	Pazienti residenti in regione		Pazienti residenti in altre regioni	
	N	N	%	N	%
Piemonte*	1.209	913	75,5	296	24,5
Valle d'Aosta	126	114	90,5	12	9,5
Lombardia	4.193	3.793	90,5	400	9,5
Liguria	430	401	93,3	29	6,7
Nord ovest*	5.958	5.221	87,6	737	12,4
P.A. Bolzano	342	224	65,5	118	34,5
P.A. Trento	94	90	95,7	4	4,3
Veneto	1.525	1.405	92,1	120	7,9
Friuli Venezia Giulia	296	195	65,9	101	34,1
Emilia Romagna	1.271	1.014	79,8	257	20,2
Nord est	3.528	2.928	83,0	600	17,0
Toscana	1.284	1.127	87,8	157	12,2
Umbria	154	100	64,9	54	35,1
Marche	221	199	90,0	22	10,0
Lazio	2.568	2.312	90,0	256	10,0
Centro	4.227	3.738	88,4	489	11,6
Abruzzo	631	575	91,1	56	8,9
Molise	-	-	-	-	-
Campania	1.628	1.528	93,9	100	6,1
Puglia	336	296	88,1	40	11,9
Basilicata	143	115	80,4	28	19,6
Calabria	135	135	100,0	0	0,0
Sicilia	1.677	1.623	96,8	54	3,2
Sardegna	543	532	98,0	11	2,0
Sud e isole	5.093	4.804	94,3	289	5,7
Totale*	18.806	16.691	88,8	2.115	11,2

* 1 Centro del Piemonte non ha l'informazione su 166 pazienti

Nella **Tabella 3.5** è possibile osservare il numero di cicli iniziati nel 2007 in ciascuna regione, distinti secondo il tipo di servizio offerto.

Va osservato che a fronte di un numero di centri privati che rappresentano il 53,8% che applicano il 35,5% dei cicli di Inseminazione Semplice, i centri pubblici e privati convenzionati che rappresentano il 46,1% applicano un numero di procedure pari al 64,5% del totale.

Esiste, in questo senso, una differenza tra centri del Nord e i centri ubicati nel centro sud del paese. Nel nord infatti, la percentuale di cicli effettuati in centri privati è di poco superiore al 20%, nel centro Italia questo valore sale sino al 50,5% e nel meridione al 52,1%. Se osserviamo le singole regioni, notiamo che nel Lazio la percentuale di cicli in centri privati è del 69,4%, in Campania del 60,1%, in Sicilia del 87,4%.

Tab.3.5: Numero cicli iniziati con Inseminazione Semplice nell'anno 2007, per tipo di servizio secondo la regione e l'area geografica

Regioni ed aree geografiche	Totale	Centri pubblici		Centri privati convenzionati		Centri privati	
	N°	N°	%	N°	%	N°	%
Piemonte	2.284	1.394	61,0	270	11,8	620	27,1
Valle d'Aosta	126	126	100,0	0	0,0	0	0,0
Lombardia	7.976	4.018	50,4	2.205	27,6	1.753	22,0
Liguria	989	846	85,5	0	0,0	143	14,5
Nord ovest	11.375	6.384	56,1	2.475	21,8	2.516	22,1
P.A. Bolzano	807	805	99,8	0	0,0	2	0,2
P.A. Trento	205	205	100,0	0	0,0	0	0,0
Veneto	2.588	1.496	57,8	306	11,8	786	30,4
Friuli Venezia Giulia	669	651	97,3	18	2,7	0	0,0
Emilia Romagna	1.809	1.149	63,5	0	0,0	660	36,5
Nord est	6.078	4.306	70,8	324	5,3	1.448	23,8
Toscana	2.178	1.076	49,4	426	19,6	676	31,0
Umbria	258	258	100,0	0	0,0	0	0,0
Marche	461	461	100,0	0	0,0	0	0,0
Lazio	4.175	1.233	29,5	45	1,1	2.897	69,4
Centro	7.072	3.028	42,8	471	6,7	3.573	50,5
Abruzzo	637	559	87,8	0	0,0	78	12,2
Molise	-	-	-	-	-	-	-
Campania	2.506	999	39,9	0	0,0	1.507	60,1
Puglia	374	194	51,9	20	5,3	160	42,8
Basilicata	328	328	100,0	0	0,0	0	0,0
Calabria	172	0	0,0	0	0,0	172	100,0
Sicilia	1.998	251	12,6	0	0,0	1.747	87,4
Sardegna	1.011	942	93,2	69	6,8	0	0,0
Sud e isole	7.026	3.273	46,6	89	1,3	3.664	52,1
Totale	31.551	16.991	53,9	3.359	10,6	11.201	35,5

Nella **Tabella 3.6** viene presa in considerazione la distribuzione del numero di centri coinvolti nell'indagine, il numero di pazienti trattati e di cicli iniziati, secondo il livello dei centri.

I centri di primo livello, quindi quelli che applicano esclusivamente la tecnica di Inseminazione Semplice, sono 110, ovvero il 40,0% di quelli coinvolti nell'indagine. In questi centri sono stati trattate 4.729 coppie di pazienti, pari al 24,9% del totale, su cui sono state iniziate 9.204 procedure, cioè il 29,2% del totale delle inseminazioni.

Nei 165 centri di secondo e terzo livello, quindi il restante 60,0% dei centri coinvolti, sono state trattate 14.243 coppie, ovvero il 75,1% del totale e su queste sono state iniziate 22.347 procedure di Inseminazione Semplice, cioè il 70,8%. In totale, quindi, hanno partecipato all'indagine 275 centri, le coppie trattate sono state 18.972 e i cicli iniziati 31.551.

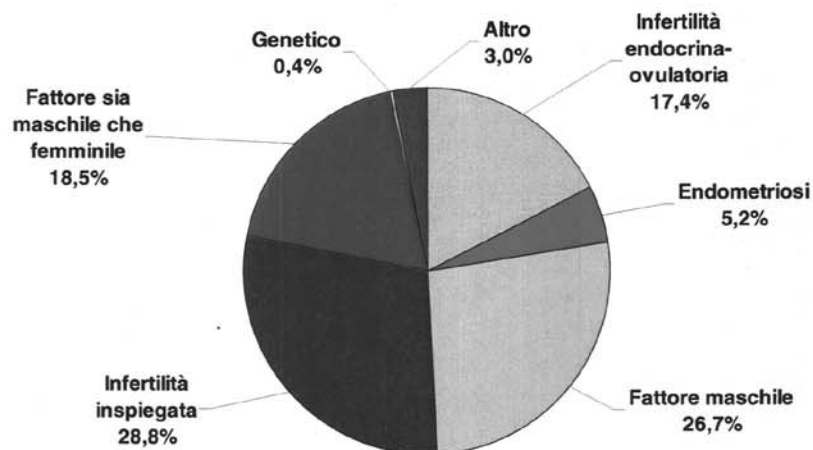
Tab.3.6: Numero centri, pazienti e cicli iniziati di Inseminazione Semplice nell'anno 2007 secondo il livello del centro, nell'anno 2007

livello del centro	Numero Centri		Numero pazienti		Numero cicli iniziati (inclusi cicli sospesi)	
	N°	%	N°	%	N°	%
I Livello	110	40,0	4.729	24,9	9.204	29,2
II e III Livello	165	60,0	14.243	75,1	22.347	70,8
Totale	275	100,0	18.972	100,0	31.551	100,0

Nella **Figura 3.1** è illustrata la distribuzione delle coppie di pazienti, su cui è stato effettuato almeno un ciclo di Inseminazione Semplice, secondo il principale fattore di infertilità.

Il fattore maschile è presente nel 26,7% delle coppie trattate, se a queste si aggiungono le coppie in cui è presente sia un fattore maschile che uno femminile, pari al 18,5% possiamo dire che il 45,2% delle coppie è affetta da un problema del partner maschile. Nel 2006 questa quota era pari al 42,8%. Nel 17,4% dei casi il principale fattore di indicazione all'Inseminazione Semplice è l'infertilità endocrina ovulatoria e nel 5,2% l'endometriosi. Troviamo un 28,8% di infertilità inspiegata e uno 0,4% di fattore genetico

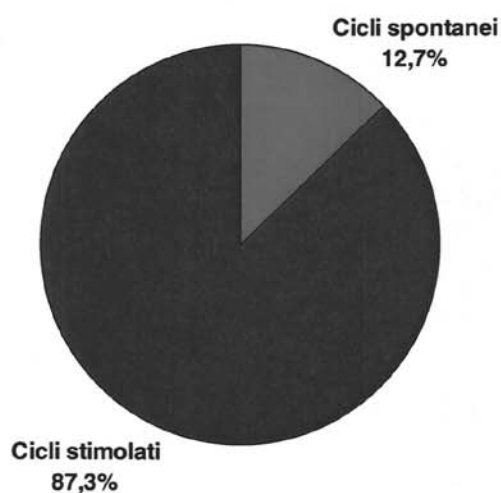
Figura 3.1: Pazienti secondo il principale fattore di indicazione di infertilità per i trattamenti di Inseminazione Semplice, nell'anno 2007



In generale un ciclo di procreazione assistita, inclusa la tecnica di Inseminazione Semplice, può avere inizio con una stimolazione ovarica o con un'ovulazione spontanea. La **Figura 3.2** rappresenta la proporzione dei cicli spontanei e dei cicli stimolati, sul totale dei cicli iniziati.

La quota dei cicli spontanei è pari al 12,7% del totale dei cicli iniziati. Nel restante caso, cioè l'87,3% dei cicli, si ricorre ad una stimolazione ovarica.

Figura 3.2: Cicli iniziati da Inseminazione Semplice nell'anno 2007, secondo il tipo di stimolazione utilizzata



Nella **Tabella 3.7** è rappresentata la distribuzione dei cicli secondo l'età delle pazienti espressa in classi.

Ben il 57,8% dei cicli è effettuato su pazienti con età superiore o uguale a 35 anni. Nel 2006 questa quota era pari a 58,1%. A differenza della precedente raccolta dati, l'informazione su questo tipo di dato è completa.

Tab. 3.7 Distribuzione dei cicli iniziati per classi di età delle pazienti da Inseminazione Semplice nell'anno 2007

Classi di età	Cicli iniziati		
	N°	%	% cumulata
<= 29 anni	3.239	10,3	10,3
30-34 anni	10.082	32,0	42,2
35-39 anni	12.460	39,5	81,7
40-44 anni	5.372	17,0	98,7
40-42 anni	(4.115)	(13,0)	-
43 anni	(796)	(2,5)	-
44 anni	(461)	(1,5)	-
>45 anni	398	1,3	100,0
Totale	31.551	100,0	-

Un ciclo di Inseminazione Semplice può essere sospeso dopo la stimolazione ovarica e prima di giungere alla fase dell'inseminazione.

Rispetto ai cicli iniziati, sono stati sospesi 2.969 cicli, che corrispondono al 9,4%. Quindi il restante 90,6% dei cicli iniziati giunge alla fase dell'inseminazione. Osservando la distribuzione dei cicli sospesi secondo la classe di età delle pazienti sottoposte a terapie di Inseminazione Semplice, come rappresentato in **Tabella 3.8**, vediamo che la quota dei cicli sospesi è direttamente proporzionale all'età delle pazienti. Si passa dall'11,1% di sospensioni sui cicli iniziati su pazienti con età minore o uguale a 29 anni, all'8,8% e 8,3% rispettivamente dei cicli iniziati su pazienti con età compresa tra i 30 e i 34 anni e tra i 35 e i 39 anni. Dopo i 39 anni la quota dei cicli sospesi cresce linearmente sino ad arrivare al 16,6% di quelli iniziati su pazienti con età maggiore o uguale a 45 anni.

Tab. 3.8: Cicli iniziati, cicli sospesi e inseminazioni eseguite nell'anno 2007, secondo le classi di età delle pazienti

Classi di età	Cicli iniziati	Cicli sospesi		Inseminazioni	
		N°	%	N°	%
<= 29 anni	3.239	359	11,1	2.880	88,9
30-34 anni	10.082	892	8,8	9.190	91,2
35-39 anni	12.460	1.040	8,3	11.420	91,7
40-44 anni	5.372	612	11,4	4.760	88,6
40-42 anni	(4.115)	(424)	(10,3)	(3.691)	(89,7)
43 anni	(796)	(117)	(14,7)	(679)	(85,3)
44 anni	(461)	(71)	(15,4)	(390)	(84,6)
>45 anni	398	66	16,6	332	83,4
Totale	31.551	2.969	9,4	28.582	90,6

Nella **Tabella 3.9** è rappresentata la distribuzione dei cicli sospesi secondo la motivazione della sospensione in rapporto al totale dei cicli iniziati.

Il 4,0% dei cicli sospesi è motivato da una mancata risposta alla stimolazione, e il 3,3% per una risposta eccessiva.

Tab. 3.9: Totale dei cicli sospesi da Inseminazione Semplice nell'anno 2007, secondo il motivo della sospensione

Motivo della sospensione	Cicli sospesi	
	N°	%
Mancata risposta	1.260	4,0
Risposta eccessiva	1.035	3,3
Volontà della coppia	168	0,5
Altro	506	1,6
Totale	2.969	9,4

Gravidanze

Nel 2007 sono state ottenute, con la tecnica di Inseminazione Semplice 3.400 gravidanze. Il 47,1% di queste, ovvero 1.601 gravidanze, è stato ottenuto in centri pubblici, l'11,0%, cioè 374, in centri privati convenzionati e il restante 41,9%, ovvero 1.425, in centri privati.

Un indicatore di efficienza delle tecniche applicate è dato dalla percentuale di gravidanze calcolata rispetto ai pazienti trattati, ai cicli iniziati o alle inseminazioni effettuate.

Nella **Tabella 3.10** è rappresentato il valore delle Percentuali di gravidanze ottenute con la tecnica di Inseminazione Semplice, per tipo di servizio offerto, sia rispetto al numero di pazienti che al numero di cicli iniziati.

In totale la percentuale di gravidanze rispetto ai pazienti trattati è pari al 17,9% e rispetto ai cicli iniziati al 10,8%. Nel 2006 questi tassi erano rispettivamente pari a 17,4% e 10,7%.

I risultati ottenuti dai centri privati sembrano migliori di quelli ottenuti nei centri pubblici. Rispetto ai pazienti trattati le percentuali di gravidanze ottenute dai centri privati è pari al 19,5%, mentre quelle ottenute dai centri pubblici è pari a 16,6%. Rispetto ai cicli effettuati invece nei centri privati si ottiene un tasso pari al 12,7% e nei centri pubblici pari al 9,4%.

Tab. 3.10: Percentuali di gravidanze di Inseminazione Semplice nell'anno 2007, rispetto a pazienti trattati e cicli iniziati, secondo la tipologia del servizio

Tipologia del servizio	Percentuali di gravidanze su numero di pazienti trattati	Percentuali di gravidanze su cicli iniziati
Pubblico	16,6	9,4
Privato convenzionato	18,4	11,1
Privato	19,5	12,7
Totale	17,9	10,8

La tecnica di Inseminazione Semplice viene applicata sia dai centri di primo livello che da quelli di secondo e terzo livello, ovvero i centri in cui vengono applicate anche tecniche più complesse di fecondazione artificiale.

La **Tabella 3.11**, mostra le percentuali di gravidanze sia su pazienti trattati che su cicli iniziati, distintamente per il livello dei centri partecipanti all'indagine.

I valori dei tassi distinti per livello di centro mostrano un risultato lievemente migliore per i centri che applicano esclusivamente l'Inseminazione Semplice. La percentuale di gravidanze dei centri di primo livello è pari a 22,5% e a 11,5% rispettivamente ai pazienti trattati e ai cicli iniziati, nei centri di secondo e terzo livello il valore assunto da questi tassi è rispettivamente pari a 16,4% e 10,5%.

Tab. 3.11: Percentuali di gravidanze di Inseminazione Semplice nell'anno 2007, rispetto a pazienti trattati e cicli iniziati secondo il livello del centro

Livello del centro	Percentuali di gravidanze su numero di pazienti trattati	Percentuali di gravidanze su cicli iniziati
I Livello	22,5	11,5
II e III Livello	16,4	10,5
Totale	17,9	10,8

Una caratteristica importante, nella determinazione della probabilità di ottenere una gravidanza è data dall'età della paziente. Come mostrato nella **Tabella 3.12**, le percentuali di gravidanze subiscono un decremento più o meno lineare con l'aumentare dell'età.

Tab. 3.12: Percentuali di gravidanze di Inseminazione Semplice nell'anno 2007, rispetto a cicli iniziati per classi di età per le pazienti

Classi di Età	N°	Percentuali di gravidanze su cicli iniziati
<= 29 anni	3.239	17,2
30-34 anni	10.082	13,0
35-39 anni	12.460	9,8
40-44 anni	5.372	5,5
40-42 anni	(4.115)	(6,3)
43 anni	(796)	(3,9)
44 anni	(461)	(2,0)
>45 anni	398	2,8
Totale	31.551	10,8

La **Tabella 3.13** mostra la distribuzione delle gravidanze secondo il genere per classi di età delle pazienti. In totale sono state ottenute 294 gravidanze gemellari, che corrispondono all'8,6% del totale delle gravidanze, 37 gravidanze trigemine, cioè l'1,1% e 11 gravidanze multiple, corrispondenti allo 0,3% del totale.

Il rischio di ottenere una gravidanza gemellare diminuisce con l'aumentare dell'età.

Anche rispetto a questa informazione, la perdita di dati verificatasi nella precedente rilevazione è stata azzerata.

Tab. 3.13: Numero gravidanze singole, gemellari, trigemine e quaduple ottenute da Inseminazione Semplice nell'anno 2007, secondo classi di età delle pazienti

Classi di età	Numero gravidanze singole		Numero gravidanze gemellari		Numero gravidanze trigemine		Numero gravidanze quaduple	
	N°	%	N°	%	N°	%	N°	%
<= 29 anni	483	86,6	60	10,8	13	2,3	2	0,4
30-34 anni	1.165	89,1	124	9,5	14	1,1	4	0,3
35-39 anni	1.114	90,9	99	8,1	9	0,7	4	0,3
40-44 anni	285	95,6	11	3,7	1	0,3	1	0,3
40-42 anni	(246)	(95,3)	(10)	(3,9)	(1)	(0,4)	(1)	(0,4)
43 anni	(30)	(96,8)	(1)	(3,2)	(0)	(0,0)	(0)	(0,0)
44 anni	(9)	(100,0)	(0)	(0,0)	(0)	(0,0)	(0)	(0,0)
>45 anni	11	100,0	0	0,0	0	0,0	0	0,0
Totale	3.058	89,9	294	8,6	37	1,1	11	0,3

Nell'applicazione delle tecniche di Inseminazione Semplice dell'anno 2007, si sono verificate 70 complicanze, ovvero lo 0,24% delle inseminazioni effettuate. Nonostante si verificano delle complicanze, questi cicli non si interrompono e procedono nel loro iter.

Questi dati sono rappresentati in **Tabella 3.14**.

Tab. 3.14: Numero delle complicanze verificate nell'applicazione dell'Inseminazione Semplice nell'anno 2007, secondo la tipologia della complicanza (totale 70)

Motivo Complicanze	Complicanze		% sul totale dell'inseminazioni
	N°	%	
Iperstimolazione ovarica severa	42	60,0	0,15
Morte materna	0	0,0	0,00
Altri motivi	28	40,0	0,10
Totale	70	100,0	0,24