

Per gli indicatori n. 10 e 11, relativi ai residui totali, le considerazioni sono identiche a quelle appena fatte, con la notazione che il divario dei valori fra le aree da Nord a Sud-Isole è ancora più accentuato e che più il valore è elevato più scema l'attendibilità dei crediti (residui attivi in bilancio).

c) incidenza delle spese correnti

Questo gruppo di indicatori vuole misurare l'incidenza della spesa corrente, da un lato, sulle entrate correnti per verificarne l'equilibrio, dall'altro, sul dato della popolazione per determinarne l'incidenza *pro-capite*.

Con ulteriore specificità un indicatore è dedicato alla misura dell'incidenza *pro-capite* della spesa per il personale.

Indicatore n. 12	<u>Titolo I impegni di competenza</u> Totale entrate correnti
Indicatore n. 13	<u>Residui attivi totali</u> Popolazione
Indicatore n. 14	<u>Spese per il personale</u> Popolazione

L'indicatore n. 12 rivela una sostanziale omogeneità nelle varie aree del rapporto spesa/entrate correnti, con una forbice nei valori che va dall'85% al 95%.

L'omogeneità cessa nell'indicatore successivo che misura la spesa corrente *pro-capite*, nettamente superiore al Nord rispetto alle aree Sud-Isole.

L'ambito della Regione Puglia mostra i valori più bassi a fronte di quelli più elevati (doppi) che si rinvergono nell'aggregato degli Enti del Trentino Alto Adige.

La spesa per il personale, di cui all'indicatore successivo n. 14, complessivamente più elevata nell'area Isole, mostra i valori più bassi e più elevati, rispettivamente, nell'area Puglia e in quella del Trentino Alto Adige, così come, peraltro, rilevato, nell'indicatore precedente.

e) propensione agli investimenti

Con l'indicatore n. 15	<u>Titolo II - impegni di competenza</u> Popolazione
------------------------	---

si riesce a costruire un valore che dà con immediatezza e sinteticità lo sforzo finanziario degli Enti nel dotarsi di beni durevoli. Si misura il livello dei costi *pro-capite* per le spese proiettate a beneficio delle generazioni future.

I valori riscontrati mostrano un quadro molto diversificato, in cui è possibile cogliere subito il forte divario fra l'area del Nord e quella del Sud-Isole, dove la prima sta alla seconda nel rapporto di quasi 4 a 1. Il valore più elevato si riscontra negli Enti della Lombardia (1.190,37 euro) ed il più basso in quelli della Sicilia (138,20 euro).

7.5 Considerazioni d'insieme

Nel confronto biennale 2007/2006, le entrate e le spese complessive di competenza, per le Province, mostrano valori in diminuzione, rispettivamente, per lo 0,34% e per l'1,95%.

Nei Comuni, invece, i valori sono in aumento per, rispettivamente, il 3,11% e l'1,69%. Per le Comunità montane i valori sono decrescenti, ma più in equilibrio: -3,21% e -3,32%.

Per la parte corrente i dati sono in aumento tanto per i Comuni e le Province che per le Comunità montane; per Comuni e Province le spese correnti crescono più che le entrate: per i Comuni i dati sono 5,94% e 4,75%, per le Province 6,84% e 6,69%.

Sempre nella parte corrente, per le Comunità montane l'aumento è del 2,02% per la spesa e del 2,00% per l'entrata.

Le entrate destinate agli investimenti sono in calo (per effetto di quelle provenienti dall'indebitamento) per tutte e tre le categorie di Enti così come, conseguentemente, le spese per gli investimenti: i valori delle entrate e delle spese sono, rispettivamente, -1,71% e -3,63% per i Comuni; -18,01% e -19,38% per le Province e -8,63% e -8,39% per le Comunità montane.

La spesa per investimenti, vista in un arco temporale ancora più ampio, rispetto al 2004 è diminuita, per i Comuni del 34,05%, per le Province del 38,03% e per le Comunità montane del 30,92%.

Nel confronto biennale 2007/2006, il ricorso all'indebitamento destinato a nuovi investimenti è in netto calo: per i Comuni (-42,17%), per le Province (-49,07%), per le Comunità montane (-32,78%) anche se, per questi ultimi Enti, in valore assoluto l'importo è modesto.

L'estinzione anticipata di mutui e prestiti mediante emissione di nuovi prestiti obbligazionari, per quello che è stato possibile accertare dalle specifiche istruttorie, ha visto i Comuni operare per 143,5 milioni di euro -importo pari ad 17% dell'anno precedente- e le Province per 39,7 milioni di euro -importo pari al 21% di quello dell'anno precedente- le Comunità montane sono estranee al fenomeno.

Le riscossioni totali, per Comuni e Province, superano i pagamenti totali, rispettivamente, del 3,95% e del 3,18%. Per le Comunità montane, invece, sono i pagamenti a superare le riscossioni per il 24,60%.

I residui, sia attivi che passivi, rispetto all'esercizio 2006, sono in diminuzione per Province, Comuni e Comunità montane. Per i primi due la diminuzione è, rispettivamente, del 5,28% e del 2,84%; del 4,21% e dell'1,35%. Per le Comunità montane dell'1,74% per l'entrata e del 3,22% per la spesa.

Nel 2007, il 49,64% dei Comuni, il 66,33% delle Province e il 59,34% delle Comunità montane espongono saldi finanziari della gestione di competenza in disavanzo.

L'andamento, per Province e Comuni, migliora per valori intorno al 14%; per le Comunità montane è sostanzialmente stabile.

Nel 2007, per Comuni, Province e Comunità montane il disavanzo di gestione è pari, rispettivamente, allo 0,42%, al 2,12% e al 2,22% del totale delle entrate correnti.

Il saldo accertamenti/impegni finali migliora per tutte e tre le categorie degli Enti.

Nel 2007, l'87,12% delle Province, il 79,42% dei Comuni e il 74,00% delle Comunità montane hanno realizzato valori positivi nel riaccertamento dei residui. I saldi complessivi, naturalmente anch'essi di segno positivo, nel rapporto con gli stanziamenti dei residui attivi, sono pari al 5,01% per le Province, allo 0,11% per i Comuni e all'1,06% per le Comunità montane. L'andamento è costante nel tempo.

Nel 2007, così come negli anni pregressi, quasi la totalità degli Enti mostra un risultato di amministrazione positivo.²⁹⁶ Per i Comuni, l'avanzo complessivo rappresenta il 6,09% dell'attivo finanziario (fondo di cassa + residui attivi), per le Province il 5,12% e per le Comunità montane il 3,41%.

La interpretazione di questi ultimi dati, che sembrano indicare una situazione della finanza locale diffusamente equilibrata, necessita di un ulteriore apprezzamento più approfondito nella considerazione che i dati degli equilibri economico-finanziari, non così diffusamente positivi, sicuramente la ridimensionano. Questi ultimi dati, infatti, indicano che quasi il 26,16% dei Comuni, il 10,00% delle Province ed il 23,44% delle Comunità montane sono, nel 2007, in squilibrio economico-finanziario, che questo è fondamentalmente determinato dalla incidenza delle quote dei mutui e prestiti in scadenza e che il ricorso all'applicazione dell'avanzo di amministrazione sposta in modo non proprio significativo il risultato negativo dei saldi.

Questa apparente contraddittorietà tra i risultati di amministrazione e quelli economico-finanziari svela la natura delle economie che vanno a costituire gli avanzi di amministrazione che, come già riscontrato in passato, trovano la loro genesi soprattutto nel riaccertamento dei residui.

L'indagine, infatti, ha accertato che gli avanzi di amministrazione sono costituiti, per Comuni e Province, da fondi non vincolati solo per una quota, rispettivamente, pari al 54% e al 61%.

Nel confronto fra aree geografiche, effettuato sui dati dei soli Comuni, si è rilevato che i valori dell'autonomia finanziaria decrescono man mano che dalle aree del Nord si passa a quelle del Sud-Isole, così come decresce il carico tributario *pro-capite*.

²⁹⁶ Il maggior numero di Enti in disavanzo indicato nell'apposito capitolo riguarda Comuni sotto la soglia dei 5000 abitanti, qui non considerati.

La maggiore dipendenza dai trasferimenti, rispetto al dato medio nazionale, non riguarda solo gli Enti delle Regioni meridionali, ma si estende in generale a tutti gli Enti ubicati nelle Regioni a Statuto speciale.

La capacità di gestione, misurata attraverso l'incidenza del valore dei residui, si rivela con dati sempre meno brillanti man mano che dalle aree delle Regioni del Nord si passa a quelle del Sud-Isole, con valori, in alcune ipotesi, da far dubitare dell'attendibilità delle poste di bilancio.

Il costo per abitante del personale degli Enti, molto diversificato indipendentemente dall'area geografica, ha i valori più bassi nell'area della Regione Puglia e i più elevati in quella del Trentino Alto Adige.

La propensione agli investimenti, misurata attraverso l'analisi del relativo costo rapportato alla popolazione residente, si mostra con valori diversificati indipendentemente dall'area geografica. Si rivelano, comunque, particolarmente marcati, in un reciproco confronto, i valori nell'ambito Lombardia (1.190,37 euro *pro-capite*) e quelli dell'ambito Sicilia (138,20 euro *pro-capite*).

Andamenti ed equilibri generali

COMUNI

F.t.1/c

Accertamenti e Impegni di competenza 1/c

(migliaia di euro)

(migliaia di euro)

Accertamenti c/competenza				Impegni in c/competenza			
Tit.	2006	2007	Var. %	Tit.	2006	2007	Var. %
I	20.354.632	17.450.456	-14,27	I	34.670.086	36.729.172	5,94
II	8.320.849	12.748.913	53,22	II	21.601.070	20.597.006	-4,65
III	8.510.366	8.754.308	2,87	3) II dep.	12.852.404	12.385.633	-3,63
Tot. I-II-III	37.185.847	38.953.677	4,75	III	5.212.225	4.146.263	-20,45
				4) III dep.	3.028.018	2.289.225	-24,40
IV	17.202.824	18.262.083	6,16	IV	5.995.278	5.362.195	-10,56
1) IV dep.	8.428.206	10.009.834	18,77	5) IV dep.	0	0	0,00
V	6.462.594	4.094.432	-36,64	Totale generale	67.478.659	66.834.636	-0,95
2) V dep.	4.264.368	2.466.126	-42,17	Totale generale dep.	50.550.508	51.404.030	1,69
Tot. IV-V	23.665.418	22.356.515	-5,53				
Tot. IV-V Dep.	12.692.574	12.475.960	-1,71				
VI	5.988.997	5.362.102	-10,47				
5) VI dep.	0	0					
Totale generale	66.840.262	66.672.294	-0,25				
Totale generale dep.	49.878.421	51.429.637	3,11				

Depurato da:

1 - Riscossione di crediti ed anticipazioni (cat. VI)

2 - a) Anticipazioni di cassa (cat. I); b) Prestiti obbligazionari per estinzione anticipata di mutui (cat IV)

3 - Concessione di crediti ed anticipazioni

4 - a) Anticipazioni di cassa b) Mutui in estinzione anticipata

5 - rispettivamente: accertamenti e impegni in c/terzi

COMUNI

F.t.2/c

Riscossioni e Pagamenti totali 2/c

(migliaia di euro)

Riscossioni totali			Var. %
Tit.	2006	2007	
I	19.026.375	17.497.148	-8,04
II	8.600.496	12.645.236	47,03
III	7.509.997	8.171.994	8,81
Tot.	35.136.868	38.314.378	9,04
IV	15.983.530	16.569.495	3,67
V	6.967.696	5.806.993	-16,66
Tot.	22.951.226	22.376.488	-2,50
VI	5.529.435	5.335.048	-3,52
Totale generale	63.617.529	66.025.914	3,79

(migliaia di euro)

Pagamenti totali			Var. %
Tit.	2006	2007	
I	33.884.088	34.403.252	1,53
II	20.304.346	20.628.606	1,60
III	5.035.786	4.457.000	-11,49
IV	5.737.112	4.983.286	-13,14
Totale generale	64.961.332	64.472.144	-0,75

F.t.3/c

Residui attivi e Residui passivi Totali 3/c

(migliaia di euro)

Residui attivi totali			Var. %
Tit.	2006	2007	
I	10.692.376	10.100.039	-5,54
II	5.774.798	5.704.123	-1,22
III	8.491.491	8.328.620	-1,92
Tot.	24.958.665	24.132.782	-3,31
IV	21.758.951	22.409.224	2,99
V	10.996.194	8.857.598	-19,45
Tot.	32.755.145	31.266.822	-4,54
VI	2.208.973	1.998.240	-9,54
Totale generale	59.922.783	57.397.844	-4,21

(migliaia di euro)

Residui passivi totali			Var. %
Tit.	2006	2007	
I	15.929.380	17.262.698	8,37
II	45.650.139	43.635.271	-4,41
III	865.772	534.176	-38,30
IV	2.415.686	2.555.362	5,78
Totale generale	64.860.977	63.987.507	-1,35

Andamenti ed equilibri generali

PROVINCE

F.t.1/p

Accertamenti e Impegni di competenza

(migliaia di euro)

(migliaia di euro)

Accertamenti c/competenza			Var. %
Tit.	2006	2007	
I	4.786.429	4.919.423	2,78
II	3.792.791	4.225.463	11,41
III	628.106	678.224	7,98
Tot. I-II-III	9.207.326	9.823.110	6,69
IV	3.093.084	3.216.526	3,99
1) IV dep.	2.371.343	2.344.866	-1,12
V	1.486.723	700.241	-52,90
2) V dep.	1.289.933	657.011	-49,07
Tot. IV-V	4.579.807	3.916.767	-14,48
Tot. IV-V dep.	3.661.276	3.001.877	-18,01
VI	1.410.770	1.203.674	-14,68
5) VI dep.	0	0	0,00
Totale generale	15.197.903	14.943.551	-1,67
Totale generale dep.	12.868.602	12.824.987	-0,34

Impegni in c/competenza			Var. %
Tit.	2006	2007	
I	8.192.015	8.752.232	6,84
II	5.260.808	4.531.069	-13,87
3) II dep.	4.551.383	3.669.184	-19,38
III	699.432	664.927	-4,93
4) III dep.	502.642	566.269	12,66
IV	1.410.771	1.203.676	-14,68
5) IV dep.	0	0	0
Totale generale	15.563.026	15.151.904	-2,64
Totale generale dep.	13.246.040	12.987.685	-1,95

Depurato da:

1 - Riscossione di crediti ed anticipazioni (cat. VI)

2 - a) Anticipazioni di cassa (cat. I); b) Prestiti obbligazionari per estinzione anticipata di mutui (cat IV)

3 - Concessione di crediti ed anticipazioni

4 - a) Anticipazioni di cassa b) Mutui in estinzione anticipata

5 - rispettivamente accertamenti e impegni c/terzi

PROVINCE

F.t.2/p

Riscossioni e Pagamenti totali

(in migliaia di euro)

Riscossioni totali			Var. %
Tit.	2006	2007	
I	4.774.721	4.955.154	3,78
II	3.572.688	4.541.550	27,12
III	594.875	636.064	6,92
Tot. I-II-III	8.942.284	10.132.768	13,31
IV	2.361.441	2.651.001	12,26
V	1.455.644	998.398	-31,41
Tot. IV-V	3.817.085	3.649.399	-4,39
VI	1.370.041	1.162.360	-15,16
Totale generale	14.129.410	14.944.527	5,77

(in migliaia di euro)

Pagamenti totali			Var. %
Tit.	2006	2007	
I	8.098.317	8.318.338	2,72
II	4.321.623	4.179.107	-3,30
III	734.734	655.310	-10,81
IV	1.264.449	1.330.272	5,21
Totale generale	14.419.123	14.483.027	0,44

F.t.3/p

Residui attivi e residui passivi totali

(in migliaia di euro)

Residui attivi totali			Var. %
Tit.	2006	2007	
I	425.541	377.786	-11,22
II	6.425.282	5.856.252	-8,86
III	421.806	449.473	6,56
Tot. I-II-III	7.272.629	6.683.511	-8,10
IV	7.294.198	7.338.925	0,61
V	3.167.339	2.729.343	-13,83
Tot. IV-V	10.461.537	10.068.268	-3,76
VI	542.834	560.955	3,34
Totale generale	18.277.000	17.312.734	-5,28

(in migliaia di euro)

Residui passivi totali			Var. %
Tit.	2006	2007	
I	6.107.610	6.106.158	-0,02
II	15.205.200	14.726.718	-3,15
III	34.822	43.617	25,26
IV	669.350	514.230	-23,17
Totale generale	22.016.982	21.390.723	-2,84

Andamenti ed equilibri generali**COMUNITÀ MONTANE**

F.t. 1/cm

Accertamenti e Impegni di competenza

(in migliaia di euro)

Accertamenti c/competenza			Var. %
Tit.	2006	2007	
I	474.089	486.742	2,67
II	140.850	140.518	-0,24
Tot. I + II	614.939	627.260	2,00
III	556.265	514.872	-7,44
1) III dep.	547.573	510.986	-6,68
IV	77.505	69.471	-10,37
2) IV dep.	44.262	29.754	-32,78
Tot. III + IV	633.770	584.343	-7,80
Tot. Dep. III + IV	591.835	540.740	-8,63
V	202.204	208.002	2,87
V dep.	0	0	
Totale generale	1.450.913	1.419.605	-2,16
Totale generale dep.	1.206.774	1.168.000	-3,21

(in migliaia di euro)

Impegni in c/competenza			Var. %
Tit.	2006	2007	
I	576.346	587.996	2,02
II	631.911	579.842	-8,24
3) II dep.	630.642	577.739	-8,39
III	50.690	57.677	13,78
4) III dep.	17.321	17.874	3,19
IV	202.242	207.988	2,84
IV dep.	0	0	
Totale generale	1.461.189	1.433.503	-1,89
Totale generale dep.	1.224.309	1.183.609	-3,32

Depurato da:

- 1 - Riscossione di crediti ed anticipazioni (cat. VI)
- 2 - Anticipazioni di cassa (cat. I);
- 3 - Concessione di crediti ed anticipazioni
- 4 - Anticipazioni di cassa

F.t. 2/cm

COMUNITÀ MONTANE

Riscossioni e Pagamenti totali

(in migliaia di euro)

Riscossioni totali			Var. %
Tit.	2006	2007	
I	457.387	471.187	3,02
II	129.508	130.718	0,93
Tot. I-II	586.895	601.905	2,56
III	496.375	485.157	-2,26
IV	77.964	77.241	-0,93
Tot. III -IV	574.339	562.398	-2,08
V	203.831	212.159	4,09
Totale generale	1.365.065	1.376.462	0,83

(in migliaia di euro)

Pagamenti totali			Var. %
Tit.	2006	2007	
I	538.782	556.497	3,29
II	577.446	584.479	1,22
III	47.436	57.709	21,66
IV	198.384	214.096	7,92
Totale generale	1.362.048	1.412.781	3,72

F.t. 3/cm

Residui attivi e Residui passivi totali

(in migliaia di euro)

Residui attivi totali			Var. %
Tit.	2006	2007	
I	226.592	234.456	3,47
II	89.507	98.260	9,78
Tot. I-II	316.099	332.716	5,26
III	1.256.981	1.229.109	-2,22
IV	101.089	90.929	-10,05
Totale III - IV	1.358.070	1.320.038	-2,80
V	71.445	62.569	-12,42
Totale generale	1.745.614	1.715.323	-1,74

(in migliaia di euro)

Residui passivi totali			Var. %
Tit.	2006	2007	
I	309.226	324.803	5,04
II	1.785.860	1.710.312	-4,23
III	10.570	9.845	-6,86
IV	103.358	92.858	-10,16
Totale generale	2.209.014	2.137.818	-3,22

Andamenti ed equilibri generali

COMUNI PROVINCE COMUNITÀ MONTANE

F. t. 4/c, p, cm

**Risultati della gestione di competenza
per n. enti**

	N. Enti	N. Enti in Avanzo		N. Enti in Disavanzo		N. Enti in Pareggio	
		2006	2007	2006	2007	2006	2007
Province	101	20	34	81	67	0	0
Comuni	1827	643	215	1.182	911	2	1
Com. Montane	273	116	110	155	162	2	1

**Risultati della gestione di competenza
per saldi**

(migliaia di euro)

	N. Enti	Avanzi		Disavanzi		Saldi complessivi		Rapp. % con entr. correnti di comp. (segno neutro)	
		2006	2007	2006	2007	2006	2007	2006	2007
Province	101	33.386	45.493	398.507	253.845	-365.121	-208.352	3,97	2,12
Comuni	1827	318.640	499.769	957.037	662.111	-638.397	-162.342	1,72	0,42
Com.Montane	273	8.627	8.374	18.904	22.273	-10.277	-13.899	1,67	2,22

F. t. 5/ c, p, cm

**Risultati del riaccertamento dei residui
per n. enti**

	N. enti	N. enti con Saldo positivo		N. enti con Saldo negativo		N. enti con Saldo in pareggio	
		2006	2007	2006	2007	2006	2007
Province	101	93	90	7	11	1	0
Comuni	1827	1.452	1.451	369	371	6	5
Comunità Montane	273	218	201	46	58	9	14

Saldi positivi: +Magg. R.A.+Min. R.P.- Min.R.A.>0

Saldi negativi: +Magg. R.A.+Min. R.P.- Min.R.A.<0

Saldo in pareggio: +Magg. R.A.+Min. R.P.- Min.R.A.=0

Saldo in pareggio: nessun riaccertamento

Risultati del riaccertamento dei residui per saldi

(migliaia di euro)

(migliaia di euro)	N. Enti	Saldi positivi		Saldi negativi		Saldi complessivi		Rapp. % con stanz. residui attivi	
		2006	2007	2006	2007	2006	2007	2006	2007
Province	101	326.628	338.252	13.492	6.414	313.136	331.838	1,71	1,92
Comuni	1827	724.065	760.823	157.596	700.442	566.469	60.381	0,95	0,11
Comunità Montane	273	21.897	23.174	3.385	4.992	18.512	18.182	1,06	1,06

d.p.= differenza punti percentuali

COMUNI PROVINCE COMUNITÀ MONTANE

F.t. 6/ c, p, cm

Risultati di amministrazione
per n. enti

	n. Enti	N. Enti in Avanzo		n. Enti in Disavanzo		N. Enti in Pareggio	
		2006	2007	2006	2007	2006	2007
Province	101	100	101	1	0	0	0
Comuni	1827	1.807	1.811	20	15	0	1
Comunità Montane	273	273	270	0	1	0	2

Risultati di amministrazione
per saldi

(migliaia di euro)

	n. Enti	Avanzi		Disavanzi		Saldi complessivi		Rapp. % con attivo finanz. (segno neutro)	
		2006	2007	2006	2007	2006	2007	2006	2007
Province	101	1.039.450	1.154.801	8.503	0	1.030.947	1.154.801	4,47	5,12
Comuni	1827	4.300.793	4.191.910	43.393	40.972	4.257.400	4.150.938	6,16	6,09
C. Montane	273	70.868	75.567	0	113	70.868	75.454	3,11	3,41

Attivo finanziario = Residui attivi finali + fondo di cassa al 31 dicembre

COMUNI PROVINCE COMUNITÀ MONTANE

F.t. 7/ c, p, cm

Risultati economico-finanziari
per n. di enti

a)

	n. enti	n. enti in avanzo		n. enti in disavanzo		n. enti in pareggio	
		2006	2007	2006	2007	2006	2007
Province	101	81	91	20	10	0	0
Comuni	1827	1.314	1.335	501	478	12	14
C. Montane	273	206	207	66	64	1	2

Risultati economico-finanziari
per saldi

(migliaia di euro)

	n. enti	Avanzi		Disavanzi		Saldi complessivi		rapp.% con entrate correnti di comp. (segno neutro)	
		2006	2007	2006	2007	2006	2007	2006	2007
Province	101	597.757	516.412	181.230	24.617	416.527	491.795	4,52	5,01
Comuni	1827	1.131.767	1.191.047	793.674	607.225	338.093	583.822	0,91	1,50
C. Montane	273	58.574	45.741	4.361	5.001	54.213	40.740	8,82	6,49

Segue=>

**Risultati economico-finanziari al netto delle quote di capitale dei mutui in estinzione
per n. enti**

b)	n. enti	n. enti in avanzo		n. enti in disavanzo		n. enti in pareggio	
		2006	2007	2006	2007	2006	2007
Province	101	96	101	5	0	0	0
Comuni	1827	1.688	1.731	139	96	0	0
Comunità montane	273	236	239	37	33	0	1

**Risultati economico-finanziari al netto delle quote di capitale dei mutui in estinzione
per saldi**

	n. enti	(migliaia di euro)							
		Avanzi		Disavanzi		saldi complessivi		rapp.% con entrate correnti di comp. (segno neutro)	
		2006	2007	2006	2007	2006	2007	2006	2007
Province	101	1.050.742	1.094.221	7.324	0	1.043.418	1.094.221	11,33	11,14
Comuni	1827	3.483.319	3.180.084	87.303	64.061	3.396.016	3.116.023	9,13	8,00
C. montane	273	70.858	58.875	2.429	2.842	68.429	56.033	11,13	8,93

**Risultati economico-finanziari al netto dell'avanzo di Amm.ne
applicato per n. enti**

c)	n. enti	n. enti in avanzo		n. enti in disavanzo		n. enti in pareggio	
		2006	2007	2006	2007	2006	2007
Province	101	79	91	22	10	0	0
Comuni	1.827	1.251	1.287	566	528	10	12
Comunità montane	273	201	202	71	70	1	1

**Risultati economico-finanziari al netto dell'avanzo di Amm.ne
applicato per saldi**

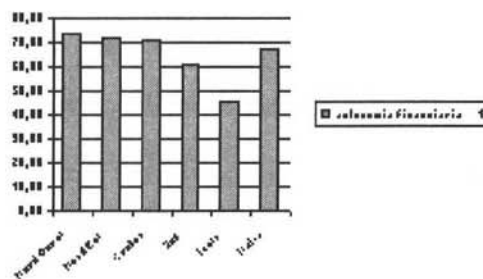
	n. enti	(migliaia di euro)							
		Avanzi		Disavanzi		saldi complessivi		rapp.% con entrate correnti di comp. (segno neutro)	
		2006	2007	2006	2007	2006	2007	2006	2007
Province	101	579.763	496.021	183.907	27.569	395.856	468.452	4,30	4,77
Comuni	1.827	986.594	1.126.493	829.314	643.795	157.280	482.698	0,42	1,24
C. montane	273	54.531	45.171	4.450	5.324	50.081	39.847	8,14	6,35

Risultati finanziari 2007 - Indicatori finanziari - a) Grado di autonomia finanziaria (1)

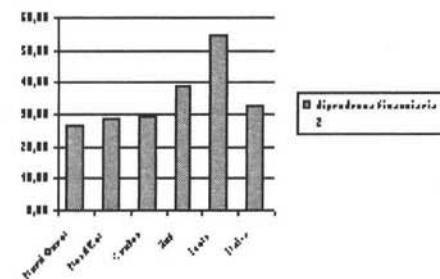
COMUNI

Aree territoriali	autonomia finanziaria	dipendenza finanziaria	autonomia impositiva	pressione finanziaria pro-capite
	1	2	3	4
Piemonte	71,67	28,33	48,91	653,62
Lombardia	74,98	25,02	45,81	678,48
Liguria	71,22	28,78	50,23	832,22
Nord Ovest	73,58	26,42	47,25	689,20
Trentino A. A.	44,66	55,34	16,84	663,62
Veneto	73,46	26,54	50,58	594,29
Friuli V. G.	55,05	44,95	33,18	676,15
Emilia Romagna	78,67	21,33	51,46	719,31
Nord Est	71,47	28,53	46,57	658,91
Toscana	75,47	24,53	46,97	705,48
Umbria	65,75	3.425,00	45,75	587,67
Marche	72,48	27,52	48,60	625,23
Lazio	67,94	32,06	42,82	725,01
Centro	70,69	29,31	44,95	696,43
Abruzzo	73,29	26,71	55,16	558,11
Molise	73,86	26,14	52,32	656,59
Campania	58,90	41,10	40,60	518,38
Puglia	62,89	37,11	53,11	400,03
Basilicata	58,50	41,50	43,26	450,03
Calabria	59,15	40,85	40,33	465,87
Sud	61,31	38,69	45,08	480,94
Sicilia	43,33	56,67	32,19	384,64
Sardegna	52,63	47,37	38,80	536,68
Isole	45,78	54,22	33,93	420,78
Italia	67,27	32,73	44,80	611,04

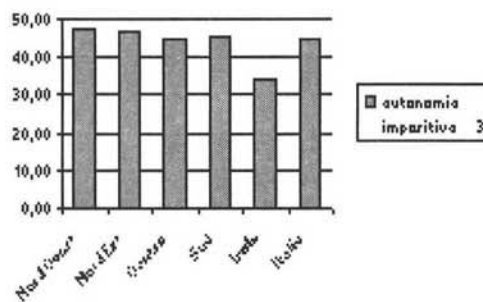
autonomia finanziaria -
indicatore n. 1



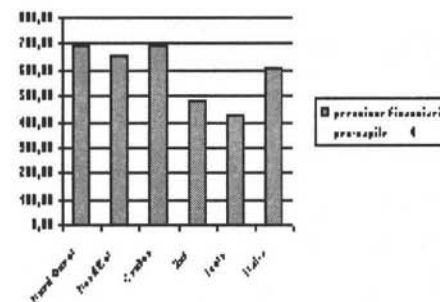
dipendenza finanziaria -
indicatore n. 2



autonomia impositiva -
indicatore n. 3



pressione finanziaria pro-capite -
Indicatore n. 4

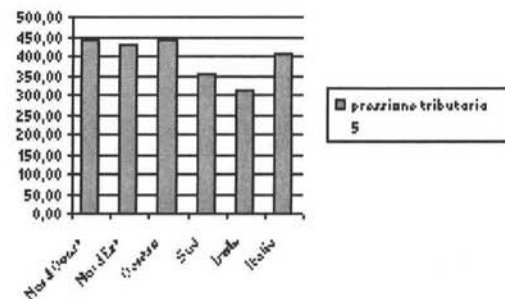


Risultati finanziari 2007 - Indicatori finanziari - a) Grado di autonomia finanziaria (2)

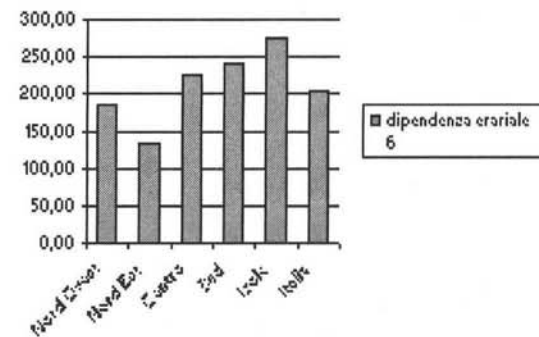
COMUNI

aree territoriali	pressione tributaria 5	dipendenza erariale 6	intervento regionale 7
Piemonte	446,05	189,01	50,42
Lombardia	414,53	179,59	32,67
Liguria	586,86	220,59	104,68
Nord Ovest	442,57	186,78	45,62
Trentino A. A.	250,18	2,52	810,54
Veneto	409,17	153,55	56,59
Friuli V. G.	407,59	18,22	502,38
Emilia Romagna	470,55	147,69	26,05
Nord Est	429,34	131,80	116,62
Toscana	439,04	170,49	45,40
Umbria	408,90	201,39	90,22
Marche	419,22	161,27	61,42
Lazio	456,94	287,00	45,15
Centro	442,83	226,16	50,50
Abruzzo	420,11	160,58	35,77
Molise	465,14	129,47	91,00
Campania	357,36	293,53	63,37
Puglia	337,79	178,77	53,40
Basilicata	332,80	230,03	82,70
Calabria	317,65	271,36	46,60
Sud	353,62	241,39	57,38
Sicilia	285,75	301,59	198,81
Sardegna	395,63	186,12	284,78
Isole	311,87	274,14	219,25
Italia	406,91	205,58	80,72

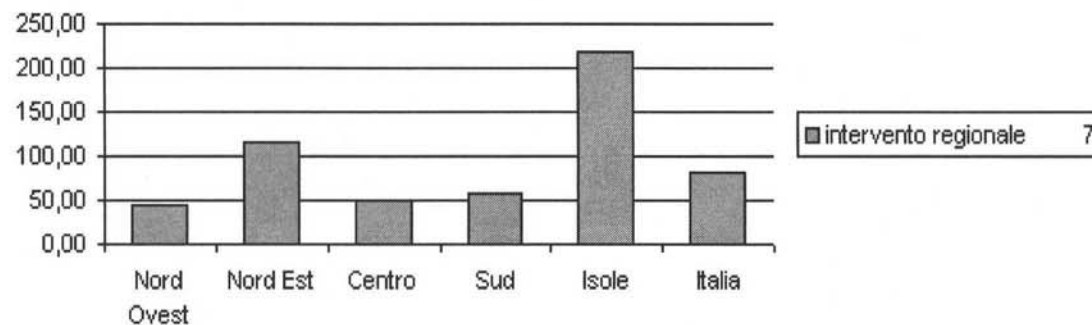
pressione tributaria - indicatore n. 5



dipendenza erariale - indicatore n. 6



intervento regionale - indicatore n. 7



Risultati finanziari 2007 - Indicatori finanziari - b) Capacità di gestione e incidenza dei residui -

COMUNI

Aree territoriali	incidenza res. attivi di comp./acc. comp. 8	incidenza res. passivi di comp./imp. comp. 9	incidenza res. attivi tot./acc. comp. 10	incidenza res. passivi tot./imp. comp. 11
Piemonte	33,50	38,13	84,05	93,58
Lombardia	18,11	23,67	48,41	60,46
Liguria	28,60	31,57	70,18	84,71
Nord Ovest	22,24	27,37	57,73	69,51
Trentino A. A.	41,02	35,98	86,19	87,27
Veneto	26,49	33,85	78,70	100,33
Friuli V. G.	24,46	33,32	61,40	77,46
Emilia Romagna	29,12	33,50	57,73	69,77
Nord Est	28,32	33,75	67,45	82,72
Toscana	30,17	35,07	70,98	81,51
Umbria	33,92	40,71	129,05	146,24
Marche	27,89	32,31	74,17	86,71
Lazio	35,45	33,32	98,75	104,54
Centro	33,01	34,30	90,07	98,74
Abruzzo	38,03	40,02	94,71	104,53
Molise	50,60	43,54	157,62	171,59
Campania	44,90	49,09	146,33	145,52
Puglia	38,94	39,69	115,68	128,75
Basilicata	36,63	34,90	138,50	147,95
Calabria	39,38	36,81	158,70	162,08
Sud	42,19	44,33	136,23	140,44
Sicilia	30,70	32,21	105,23	106,97
Sardegna	36,69	44,25	138,55	156,99
Isole	32,18	35,13	113,42	119,08
Italia	30,30	33,85	86,09	95,74

