

RESIDUI PASSIVI DI NUOVA FORMAZIONE

Residui passivi
di nuova
formazione

I nuovi residui, al netto di quelli relativi al rimborso prestiti (milioni 55.436), fanno registrare, a raffronto con i corrispondenti del precedente esercizio (milioni 46.399), un incremento di milioni 9.037 imputabile esclusivamente ai resti in conto capitale, per milioni 10.218, mentre diminuiscono quelli di parte corrente per milioni 1.181.

A determinare la consistenza a fine 2007 dei residui di nuova formazione di parte corrente sono, soprattutto, spese relative al complesso dei trasferimenti (milioni 18.963), ai redditi da lavoro dipendente (milioni 3.353) e ai consumi intermedi (milioni 2.909).

Quanto ai trasferimenti va rilevato che i residui di nuova formazione hanno interessato per la gran parte le somme da destinare:

- alle regioni (milioni 5.309), con riferimento essenzialmente al Fondo Federalismo fiscale (milioni 2.157) ed al Fondo Sanitario Nazionale (milioni 2.084);
- alle altre amministrazioni locali, il cui ammontare di milioni 3.006 è imputabile principalmente ai trasferimenti alle Università per milioni 2.731, di cui 2.596 relativi al fondo per il finanziamento ordinario di tali Enti e dei consorzi interuniversitari per le spese di funzionamento;
- alle province e comuni (milioni 2.291), riguardanti soprattutto il Fondo ordinario, consolidato e perequativo per la finanza locale;
- agli enti di previdenza per milioni 3.703, relativi soprattutto all'INPS;

Per i redditi da lavoro dipendente, la formazione di nuovi residui (milioni 3.353) è riferita essenzialmente a competenze dell'Economia e delle Finanze (milioni 1.530, che includono il fondo contratti del pubblico impiego), del Ministero dell'Istruzione (milioni 524) e del Ministero dell'Interno (milioni 407).

Da rilevare, infine, che la formazione di nuovi residui per i consumi intermedi (milioni 2.909), ha per larga parte interessato le spese relative ai Dicasteri dell'Economia e delle Finanze (milioni 925), della Difesa (milioni 826) e dell'Interno (milioni 235).

Per quanto concerne i nuovi residui di conto capitale (milioni 29.207) essi riguardano per milioni 10.031 il complesso dei contributi agli

investimenti e per la restante parte sono relativi a:

- altri trasferimenti in conto capitale, il cui ammontare pari a milioni 13.622, è riferito, principalmente, ai rimborsi IVA autovetture (milioni 5.672), ai disavanzi USL (milioni 2.291) e il fondo per le aree sottoutilizzate per la sua mancata ripartizione (milioni 2.405);
- investimenti fissi lordi, per una consistenza di milioni 3.194 riferiti, soprattutto ai Dicasteri della Difesa (milioni 1.041), dell'Interno (milioni 523), delle Infrastrutture (milioni 360), della Giustizia (milioni 255) e dell'Economia e delle Finanze (milioni 203).

Nell'ambito dei nuovi residui formati per contributi agli investimenti (milioni 11.966), assumono rilievo quelli relativi ai contributi concernenti gli investimenti ad Amministrazioni Pubbliche di cui:

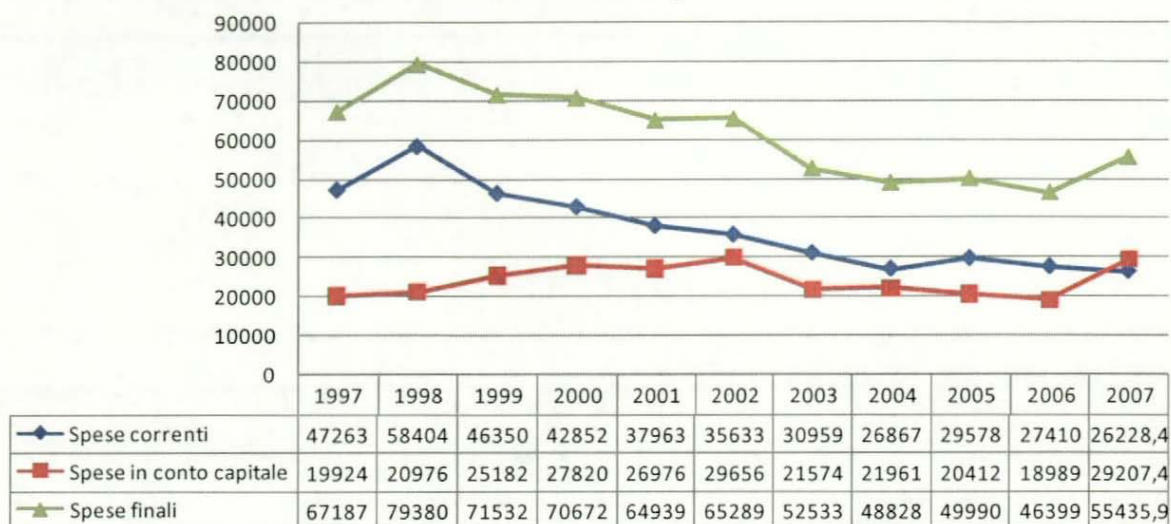
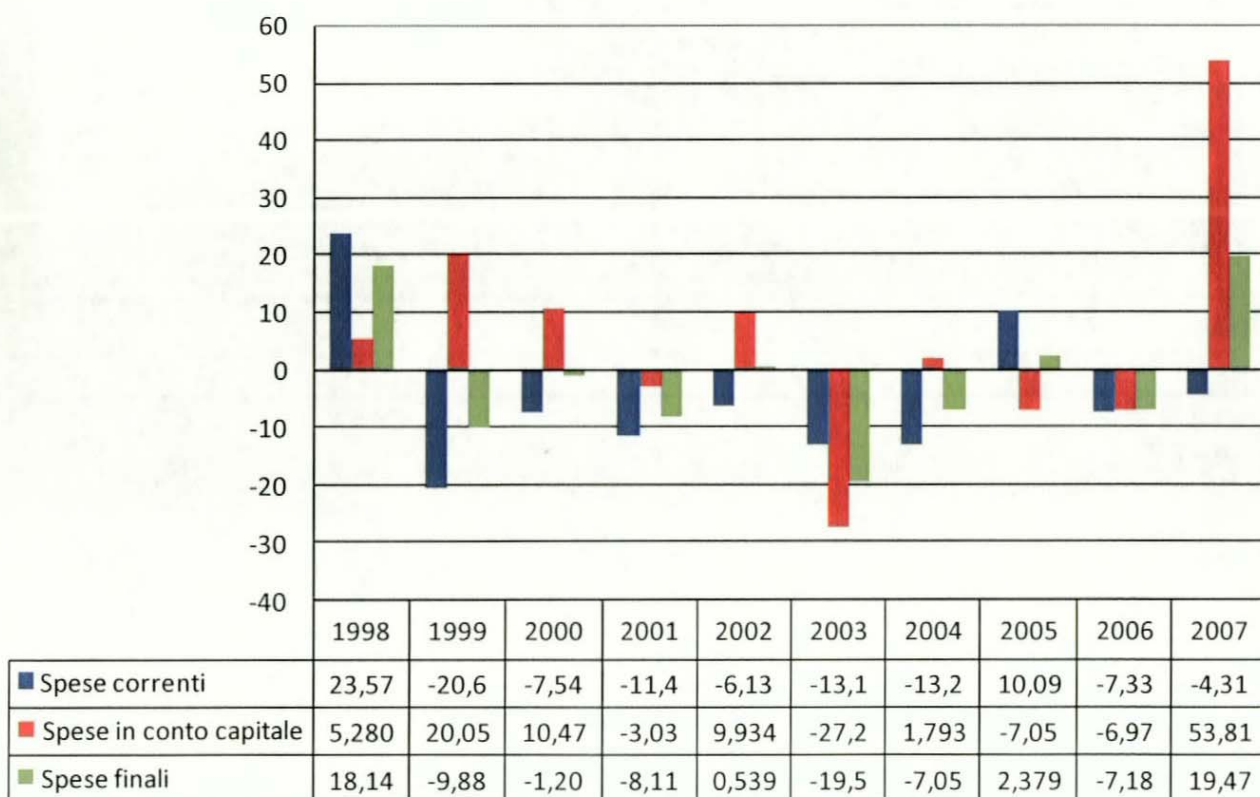
- alle Amministrazioni centrali (milioni 2.611), riferiti, in larga parte, all'ANAS (milioni 1.335) e agli Enti di ricerca (milioni 857), soggetti, questi ultimi, alle stringenti norme sulla limitazione delle giacenze di Tesoreria;
- agli Enti territoriali (milioni 3.698), dei quali milioni 784 imputabili a mancati pagamenti per l'edilizia sanitaria, milioni 277 al fondo investimenti degli enti locali e milioni 545 all'edilizia abitativa nei comuni con forte degrado abitativo ed occupazionale;
- alle imprese (milioni 3.816), in particolare per gli incentivi alle imprese industriali e fondo per la competitività e lo sviluppo (milioni 1.125) e le Ferrovie Spa (milioni 711). Altre partite di residui riguardano il fondo agevolazioni e ricerca (milioni 462), Poste SpA (milioni 241) e le ferrovie in regime di concessione governativa (circa milioni 215).

Tabella 5C/1 - BILANCIO DELLO STATO: Residui passivi di nuova formazione e correlativi impegni dell'esercizio

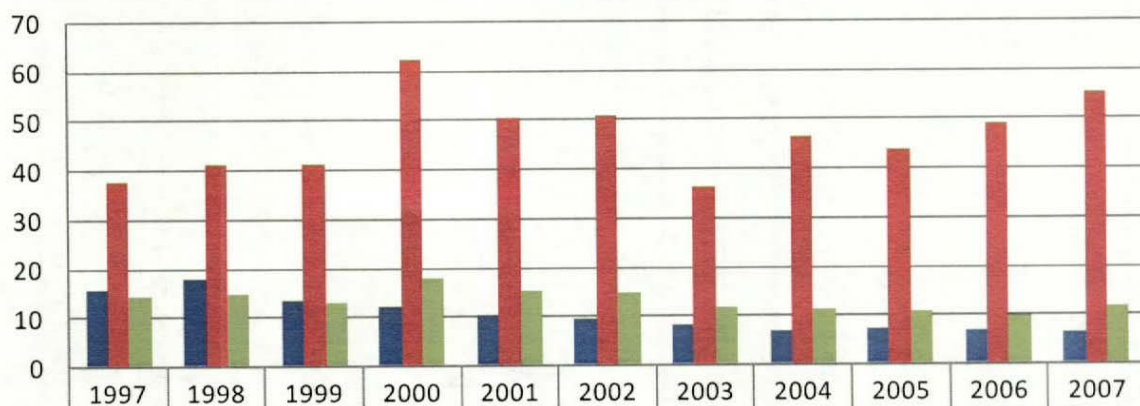
	Residui in milioni di euro			In percentuale degli impegni		
	2005	2006	2007	2005	2006	2007
Redditi da lavoro dipendente	4.782	2.744	3.353	5,8	3,1	4,0
Consumi intermedi	3.878	3.121	2.909	30,3	25,7	26,5
IRAP	80	77	56	1,8	1,6	1,2
Trasf. correnti ad Amm.ni pubbliche:	17.174	17.080	16.352	9,8	9,4	8,4
- amministrazioni centrali	661	831	2.042	6,6	8,9	18,3
- amministrazioni locali:	12.316	13.070	10.606	13,1	13,4	10,1
- regioni	7.517	8.123	5.309	10,6	10,9	6,4
- comuni	1.787	2.068	2.291	12,5	13,8	21,1
- altre	3.012	2.879	3.006	37,5	36,1	35,2
- enti prev.li e assistenza sociale	4.197	3.179	3.703	5,8	4,2	4,7
Trasferimenti correnti a famiglie e ISP	254	284	775	6,6	6,1	12,0
Trasferimenti correnti a imprese	1.716	2.026	1.510	35,2	44,1	26,0
Trasferimenti correnti a estero	199	208	327	12,3	13,2	60,6
Risorse proprie CEE	0	0	0
Interessi passivi e redditi da capitale	723	1.116	327	1,0	1,6	0,6
Poste correttive e compensative	338	361	315	0,7	0,8	0,7
Ammortamenti	0	0	0
Altre uscite correnti	434	393	305	30,3	52,3	52,3
TOTALE PARTE CORRENTE	29.578	27.410	26.228	7,0	6,4	6,0
Investimenti fissi lordi e acquisti terreni	3.565	2.750	3.194	57,8	66,5	52,2
Contributi investimenti ad Amm.ni pubbliche:	5.091	5.319	7.357	30,4	36,0	36,0
- amministrazioni centrali	1.264	1.090	2.611	18,5	23,9	32,8
- amministrazioni locali:	3.048	3.707	3.698	35,6	40,9	36,6
- regioni	1.563	1.533	1.928	33,2	33,2	37,3
- comuni	1.016	1.542	1.376	35,0	47,3	33,0
- altre	469	632	394	49,6	54,1	50,6
- enti prev.li e assistenza sociale	779	522	1.048	56,0	44,9	72,4
Contributi agli investimenti ad imprese	4.552	4.487	3.816	55,3	44,4	36,8
Contributi agli investimenti a famiglie e ISP	63	91	68	51,6	70,0	45,1
Contributi agli investimenti ad estero	23	134	725	5,8	33,6	71,4
Altri trasferimenti in conto capitale	4.422	5.727	13.622	50,7	66,4	90,8
Acquisizione di attività finanziarie	2.696	481	425	42,3	61,4	45,2
TOTALE CONTO CAPITALE	20.412	18.989	29.207	43,6	48,7	54,9
TOTALE	49.990	46.399	55.436	10,7	9,9	11,3

Residui passivi di nuova formazione

(milioni di euro)

**Residui passivi
- tassi di variazione -**

Residui di nuova formazione in percentuale rispetto agli impegni dell'esercizio



■ Spese correnti	15,5	17,7	13,2	12,1	10	9,41	7,9	6,7	7	6,4	6
■ Spese in conto capitale	37,3	41	40,8	62,2	50	50,8	35,9	46,4	43,6	48,7	54,9
■ Spese finali	14	14,7	12,6	17,7	15	14,33	11,6	10,9	10,7	9,9	11,3

STRUTTURA DEI RESIDUI PASSIVI

L'analisi per Ministeri ed aggregati economici trova espressione nella successiva Tabella 6C/1 ed è ulteriormente approfondita con l'evidenziazione dei soggetti destinatari dei trasferimenti, sia di parte corrente che di conto capitale, nella Tabella 7C/1.

La consistenza dei residui di parte corrente, risulta concentrata nei dicasteri dell'Economia e delle Finanze (51,08%), del Lavoro, Salute e politiche Sociali (14,27%), dell'Istruzione, Università e Ricerca (9,81%), dell'Interno (8,85%) e della Difesa (4,84 %).

La consistenza dei residui di parte corrente del Ministero dell'Economia e delle Finanze, pari a milioni 19.431 riflette il decremento rispetto al precedente esercizio dei resti inerenti i trasferimenti, mentre crescono i residui relativi ai redditi da lavoro dipendente e alle altre uscite correnti.

Relativamente al Ministero del Lavoro, Salute e Politiche Sociali, il totale dei resti correnti pari a milioni 5.431, è superiore di circa milioni 800 a quelli del precedente esercizio, e imputabile totalmente a maggiori resti nei trasferimenti.

I residui di parte corrente del Ministero dell'Istruzione, Università e Ricerca (milioni 3.735), registrano una flessione nei redditi e nei trasferimenti.

La consistenza dei residui di parte corrente, relativi al Ministero dell'Interno, sono pari a milioni 3.369, superiori di 709 rispetto a quelli a fine del 2006: tale incremento riguarda, sia i trasferimenti che i redditi da lavoro dipendente.

Infine con riferimento ai residui correnti del Ministero della Difesa, si sottolinea il forte decremento relativo ai consumi intermedi.

La consistenza dei residui in conto capitale, (milioni 50.573) si riferisce principalmente ai Dicasteri dell'Economia e delle Finanze (36,3%), dello Sviluppo Economico (23,4%), delle infrastrutture e dei Trasporti (15,%) ed è imputabile in principal modo al comparto degli investimenti fissi lordi e dei contributi agli investimenti alle Amministrazioni Pubbliche e alle Imprese.

Tabella 6C/1 – BILANCIO DELLO STATO: Analisi per ministeri e categorie economiche della consistenza dei residui passivi a fine 2007 (in milioni di euro)

RESIDUI CORRENTI										
	Redditi da lavoro dipendente	Consumi intermedi	Imposte sulla produzione	Trasferimenti	Interessi passivi e redditi da capitale	Risorse Proprie CEE	Poste correttive e compensative	Ammortamenti	Altre uscite correnti	Totale residui correnti
ECONOMIA E FINANZE	2.026	1.049	17	15.258	464	0	308	0	309	19.431
SVILUPPO ECONOMICO	17	59	0	307	1	0	0	0	0	384
LAVORO, SALUTE E POLITICHE SOCIALI	52	256	0	5.085	0	0	0	0	38	5.431
GIUSTIZIA	301	321	16	248	2	0	0	0	3	891
AFFARI ESTERI	31	77	0	339	0	0	0	0	1	448
ISTRUZIONE, UNIVERSITA' E RICERCA	591	223	10	2.901	1	0	8	0	1	3.735
INTERNO	526	344	20	2.471	0	0	8	0	0	3.369
AMBIENTE E TUTELA DEL TERRITORIO E DEL MARE	4	74	0	50	0	0	0	0	0	128
INFRASTRUTTURE E TRASPORTI	43	191	1	1.574	0	0	2	0	0	1.811
DIFESA	420	1.382	15	14	0	0	0	0	12	1.843
POLITICHE AGRICOLE ALIMENTARI E FORESTALI	53	62	3	142	0	0	0	0	5	265
BENI E ATTIVITA' CULTURALI	116	41	6	126	7	0	0	0	3	299
TOTALE	4.180	4.079	88	28.515	475	0	326	0	372	38.035

Segue tabella 6C/1 – BILANCIO DELLO STATO: Analisi per ministeri e categorie economiche della consistenza dei residui passivi a fine 2007 (in milioni di euro)

	RESIDUI IN CONTO CAPITALE								
	<i>Investimenti fissi lordi e acquisti di terreni</i>	<i>Contributi agli investimenti ad Amm.ni pubbliche</i>	<i>Contributi agli investimenti ad imprese</i>	<i>Contributi agli investimenti a famiglie e istituzioni sociali private</i>	<i>Contributi agli investimenti ad estero</i>	<i>Altri trasferimenti in conto capitale</i>	<i>Acquisizioni di attività finanziarie</i>	<i>Totale Residui in conto capitale</i>	<i>TOTALE COMPLESSIVO</i>
ECONOMIA E FINANZE	460	3.634	1.721	26	793	11.461	286	18.381	37.812
SVILUPPO ECONOMICO	182	2.269	5.096	8	17	4.142	110	11.824	12.208
LAVORO, SALUTE E POLITICHE SOCIALI	38	2.222	18	0	0	1	0	2.279	7.710
GIUSTIZIA	502	0	0	0	0	0	0	502	1.393
AFFARI ESTERI	12	0	0	0	0	0	0	12	460
ISTRUZIONE, UNIVERSITA' E RICERCA	40	1.481	1.275	0	8	0	376	3.180	6.915
INTERNO	1.168	690	0	2	0	0	0	1.860	5.229
AMBIENTE E TUTELA DEL TERRITORIO E DEL MARE	209	747	25	0	0	15	200	1.196	1.324
INFRASTRUTTURE E TRASPORTI	1.290	3.581	1.594	25	0	1.112	0	7.602	9.413
DIFESA	1.635	0	0	0	0	0	2	1.637	3.480
POLITICHE AGRICOLE ALIMENTARI E FORESTALI	298	309	368	0	0	68	82	1.125	1.390
BENI E ATTIVITA' CULTURALI	496	309	55	113	0	2	0	975	1.274
TOTALE	6.330	15.242	10.152	174	818	16.801	1.056	50.573	88.608

Tabella 7C/1 – BILANCIO DELLO STATO: Analisi per soggetti destinatari dei residui passivi per trasferimenti correnti alla fine del 2007 (in milioni di euro)

	Amm.ni Centrali	Amm.ni Locali	Enti di previdenza	Fam e istit soc private	Imprese	Eestero	TOTALE
ECONOMIA E FINANZE	2.033	10.723	1.085	55	1.302	60	15.258
SVILUPPO ECONOMICO	57	0	0	12	183	54	306
LAVORO, SALUTE E POLITICHE SOCIALI	96	508	3.992	482	7	0	5.085
GIUSTIZIA	0	216	0	32	0	0	248
AFFARI ESTERI	0	0	0	13	0	326	339
ISTRUZIONE, UNIVERSITA' E RICERCA	4	2.834	0	0	62	2	2.902
INTERNO	0	2.117	0	243	109	2	2.471
AMBIENTE E TUTELA DEL TERRITORIO E DEL MARE	25	5	0	0	19	1	50
INFRASTRUTTURE E TRASPORTI	92	807	189	15	471	0	1.574
DIFESA	0	12	0	2	0	0	14
POLITICHE AGRICOLE ALIMENTARI E FORESTALI	7	3	82	2	48	0	142
BENI E ATTIVITA' CULTURALI	0	94	0	28	4	0	126
TOTALE	2.314	17.319	5.348	884	2.205	445	28.515

Segue tabella 7C/1 – BILANCIO DELLO STATO: Analisi per soggetti destinatari dei residui passivi per trasferimenti in c/capitale alla fine del 2007 (in milioni di euro)

	Amm.ni Centrali	Amm.ni Locali	Enti di previdenza	Imprese	Fam e istit soc private	Eestero	Altri trasferimenti in conto capitale	TOTALE
ECONOMIA E FINANZE	1.420	2.113	0	1.721	26	793	11.461	17.534
SVILUPPO ECONOMICO	56	2.312	0	5.096	8	17	4.142	11.631
LAVORO, SALUTE E POLITICHE SOCIALI	6	253	1.963	18	0	0	1	2.241
GIUSTIZIA	0	0	0	0	0	0	0	0
AFFARI ESTERI	0	0	0	0	0	0	0	0
ISTRUZIONE, UNIVERSITA' E RICERCA	947	534	0	1.275	0	8	0	2.764
INTERNO	0	690	0	0	2	0	0	692
AMBIENTE E TUTELA DEL TERRITORIO E DEL MARE	2	745	0	25	0	0	15	787
INFRASTRUTTURE E TRASPORTI	587	2.995	0	1.594	25	0	1.112	6.313
DIFESA	0	0	0	0	0	0	0	0
POLITICHE AGRICOLE ALIMENTARI E FORESTALI	190	119	0	368	0	0	68	745
BENI E ATTIVITA' CULTURALI	16	294	0	55	113	0	2	480
TOTALE	3.224	10.055	1.963	10.152	174	818	16.801	43.187

ANALISI DEI RESIDUI PASSIVI – IMPATTO SUL CONTO DELLE AMMINISTRAZIONI PUBBLICHE

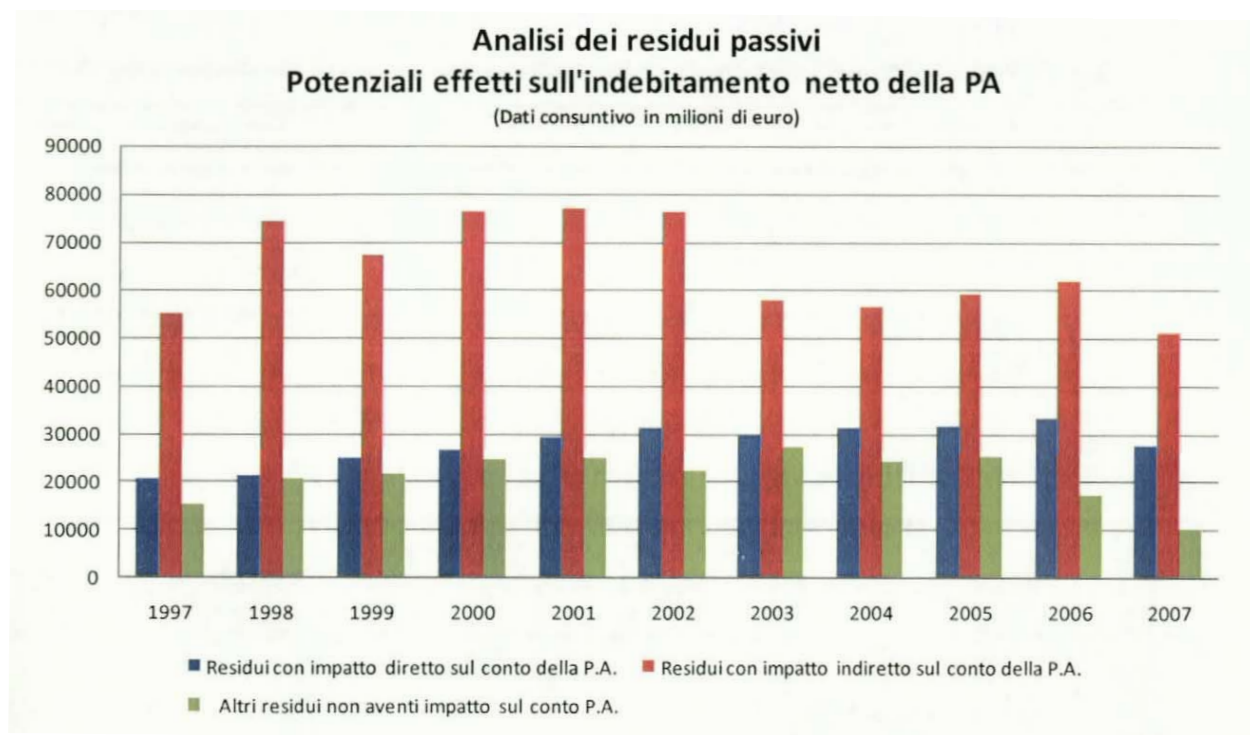
Di seguito viene evidenziata nell'apposita Tabella 8C/1 e nel relativo grafico, l'analisi dei residui passivi in funzione dell'impatto che essi possono potenzialmente avere sul conto economico delle P.A. in caso di loro pagamento.

Tabella 8C/1 – BILANCIO DELLO STATO: Analisi dei residui passivi secondo l'impatto sul conto delle Amministrazioni pubbliche (dati di consuntivo in milioni di euro)

	2006	2007	Variazioni 2007/2006	
			<i>Absolute</i>	<i>%</i>
Residui con impatto diretto sul conto della P.A.	33.162	27.374	-5.788	-17,5
Trasferimenti	24.302	20.672	-3.630	-14,9
Trasf. a famiglie e ISP	609	1.058	449	73,7
Trasferimenti a imprese	22.936	18.351	-4.585	-20,0
- di cui Rimborsi IVA autovetture	0	5.672	5.672	..
Trasferimenti a estero	757	1.263	506	66,8
Altre uscite correnti	399	372	-27	-6,8
Investimen. fissi lordi e acquisti terreni	8.461	6.330	-2.131	-25,2
Residui con impatto indiretto sul conto della P.A.	61.697	51.030	-10.667	-17,3
Trasf. ad Amm.ni pubbliche:				
- amministrazioni centrali	3.651	7.838	4.187	114,7
- amministrazioni locali:	43.965	30.359	-13.606	-30,9
- regioni	28.677	20.551	-8.126	-28,3
- di cui ripiano disavanzi USL	3.315	2.947	-368	-11,1
- comuni	9.817	5.439	-4.378	-44,6
- altre	5.471	4.369	-1.102	-20,1
- enti prev.li e assistenza sociale	9.084	7.311	-1.773	-19,5
Altri trasferimenti in conto capitale (fondi da ripartire)	4.997	5.522	525	10,5
Altri residui non aventi impatto sul conto P.A.	17.211	10.204	-7.007	-40,7
Redditi da lavoro dipendente	3.193	4.180	987	30,9
Consumi intermedi	5.331	4.079	-1.252	-23,5
IRAP	110	88	-22	-20,0
Risorse proprie CEE	0	0	0	..
Interessi passivi e redditi da capitale	1.182	475	-707	-59,8
Poste correttive e compensative	509	326	-183	-36,0
Ammortamenti	0	0	0	..
Acquisizione di attività finanziarie	6.886	1.056	-5.830	-84,7
Totale residui finali	112.070	88.608	-23.462	-20,9

Nella suddetta tabella i residui sono distinti in: aventi impatto diretto, indiretto e non aventi impatto sul conto delle P.A.

Questa loro aggregazione è funzione del criterio di registrazione sul predetto conto economico delle spese cui si riferiscono.



Infatti, le spese che sono registrate sul conto della P.A. in termini di competenza o che sono relative a partite finanziarie o a “partite di giro”, generano residui il cui pagamento in linea generale non ha alcuna incidenza sull'indebitamento netto. Tutti gli altri residui, in quanto le relative spese sono registrate sul conto della P.A. con il criterio di cassa, hanno certamente impatto sul predetto conto, ma con una tempistica diversa rispetto al relativo pagamento da parte del bilancio dello Stato.

In proposito occorre altresì distinguere tra:

- a) i residui generati da spese dirette del bilancio dello Stato che hanno un impatto sul conto economico coincidente con la loro erogazione;
- b) i residui connessi a trasferimenti ad Amministrazioni Pubbliche ed a fondi da ripartire, il cui pagamento ha un effetto sui saldi più diluito nel tempo. Ciò dipende, per i primi, dalle giacenze sui conti di Tesoreria intestati agli Enti e dal relativo livello di utilizzo, tenuto conto dei limiti di prelevamento esistenti. Per i fondi da ripartire, invece, la diversa tempistica dipende dalle complesse procedure di ripartizione previste a legislazione vigente.

Dall'analisi del grafico emerge, sia in termini di valore assoluto,

che in percentuale rispetto al PIL, un sostanziale profilo costante dei residui aventi impatto diretto sulla P.A. Ciò sta a significare che la formazione di questi residui è dovuta a fattori di tipo strutturale, connessi alla diversa articolazione della procedura di spesa.

I residui con effetto indiretto sull'indebitamento netto, crescono in valore assoluto fino all'esercizio 2002, mentre registrano una contrazione dal 2003, mantenendosi sullo stesso livello fino al 2006. Tale andamento è dovuto a forti tagli di cassa effettuati alla fine degli anni 90, che hanno determinato una forte espansione dei residui e un contestuale smaltimento delle giacenze di Tesoreria.

Infine, i residui non aventi impatto presentano un andamento relativamente costante fino al 2003, per poi decrescere a partire dal 2004.

Residui passivi: disaggregazione per esercizi di provenienza.

L'analisi della struttura dei resti passivi a fine 2007 viene completata con la disaggregazione per esercizi di provenienza, presentata nella successiva Tabella 9C/1 per aggregati economici e, distintamente, per residui propri, di stanziamento e complessivi.

L'articolazione per esercizi di provenienza del complesso dei residui finali (propri e di stanziamento) pone in evidenza che:

- i residui di nuova formazione (milioni 55.436) rappresentano il 62,6 per cento della consistenza complessiva dei residui finali (milioni 88.608);

- i residui provenienti da esercizi precedenti pari a milioni 33.172, si riferiscono prevalentemente ai due esercizi precedenti al 2007.

Riguardo alla distinzione tra residui propri e di stanziamento, si osserva che:

- i residui propri, vale a dire quelli accertati a seguito di uno specifico atto formale di impegno, ammontano a complessivi milioni 70.198, di cui 39.379 di nuova formazione;

- i residui di stanziamento, vale a dire quelli accertati pur in assenza di uno specifico atto formale di impegno, ammontano a milioni 18.410, di cui 16.057 sono residui di nuova formazione.

**Tabella 9C/1 – BILANCIO DELLO STATO: Consistenza dei residui passivi alla fine del 2007
analizzati per categorie economiche ed esercizi di provenienza** (in milioni di euro)

	2002 e precedenti	2003	2004	2005	2006	2007	Totale residui al 31/12/2007
A. Residui propri							
Redditi da lavoro dipendente	0	0	0	18	333	1.041	1.392
Consumi intermedi	0	1	0	341	828	2.837	4.007
IRAP	0	0	0	0	32	51	83
Trasf. correnti ad Amm.ni pubbliche:	0	0	1	8	8621	16337	24.967
- amministrazioni centrali	0	0	1	0	271	2.039	2.311
- amministrazioni locali:	0	0	0	8	6705	10606	17.319
- regioni	0	0	0	0	5.892	5.309	11.201
- comuni	0	0	0	0	706	2.291	2.997
- altre	0	0	0	8	107	3.006	3.121
- enti prev.li e assistenza sociale	0	0	0	0	1.645	3.692	5.337
Trasf. correnti a famiglie e ISP	0	0	0	3	106	713	822
Trasferimenti correnti a imprese	0	0	0	11	684	1.310	2.005
Trasferimenti correnti a estero	0	0	0	54	64	252	370
Risorse proprie CEE	0	0	0	0	0	0	0
Interessi passivi e redditi da capitale	0	0	0	0	147	328	475
Poste correttive e compensative	0	0	0	0	11	315	326
Ammortamenti	0	0	0	0	0	0	0
Altre uscite correnti	0	0	0	0	10	280	290
TOTALE PARTE CORRENTE	0	1	1	435	10.836	23.464	34.737
Investimenti fissi lordi e acquisti terreni	9	0	2	1.422	1.688	2.371	5.492
Contr. invest. ad Amm.ni pubbliche:	214	0	0	2.941	4.685	5.348	13.188
- amministrazioni centrali	0	0	0	189	424	1.498	2.111
- amministrazioni locali:	137	0	0	2.274	3.919	3.108	9.438
- regioni	0	0	0	1.366	3.062	1.539	5.967
- comuni	137	0	0	488	433	1.268	2.326
- altre	0	0	0	420	424	301	1.145
- enti prev.li e assistenza sociale	77	0	0	478	342	742	1.639
Contributi agli investimenti ad imprese	87	56	78	3.144	2.946	2.199	8.510
Contributi agli invest. a famiglie e ISP	0	0	0	43	63	45	151
Contributi agli investimenti ad estero	0	0	0	27	66	425	518
Altri trasferimenti in conto capitale	1	0	0	695	748	5.211	6.655
Acquisizione di attività finanziarie	0	0	0	364	267	316	947
TOTALE CONTO CAPITALE	311	56	80	8.636	10.463	15.915	35.461
IN COMPLESSO	311	57	81	9.071	21.299	39.379	70.198

Segue tabella 9C/1 – BILANCIO DELLO STATO: Consistenza residui passivi alla fine del 2007 analizzati per categorie economiche ed esercizi di provenienza (in milioni di euro)

	2002 e precedenti	2003	2004	2005	2006	2007	Totale residui al 31/12/2007
B. Residui di stanziamento							
Redditi da lavoro dipendente	0	0	0	0	476	2.312	2.788
Consumi intermedi	0	0	0	0	0	72	72
IRAP	0	0	0	0	0	5	5
Trasf. correnti ad Amm.ni pubbliche:	0	0	0	0	0	14	14
- amministrazioni centrali	0	0	0	0	0	3	3
- amministrazioni locali:	0	0	0	0	0	0	0
- regioni	0	0	0	0	0	0	0
- comuni	0	0	0	0	0	0	0
- altre	0	0	0	0	0	0	0
- enti prev.li e assistenza sociale	0	0	0	0	0	11	11
Trasf. correnti a famiglie e ISP	0	0	0	0	0	62	62
Trasferimenti correnti a imprese	0	0	0	0	0	200	200
Trasferimenti correnti a estero	0	0	0	0	0	75	75
Risorse proprie CEE	0	0	0	0	0	0	0
Interessi passivi e redditi da capitale	0	0	0	0	0	0	0
Poste correttive e compensative	0	0	0	0	0	0	0
Ammortamenti	0	0	0	0	0	0	0
Altre uscite correnti	0	0	0	0	57	25	82
TOTALE PARTE CORRENTE	0	0	0	0	533	2.765	3.298
Investimen. fissi lordi e acquisti terreni	0	0	0	14	1	823	838
Contr. invest. ad Amm.ni pubbliche:	0	0	0	0	45	2.009	2.054
- amministrazioni centrali	0	0	0	0	0	1.113	1.113
- amministrazioni locali:	0	0	0	0	27	590	617
- regioni	0	0	0	0	17	389	406
- comuni	0	0	0	0	0	108	108
- altre	0	0	0	0	10	93	103
- enti prev.li e assistenza sociale	0	0	0	0	18	306	324
Contributi agli investimenti ad imprese	0	0	0	0	25	1.617	1.642
Contributi agli invest. a famiglie e ISP	0	0	0	0	0	23	23
Contributi agli investimenti ad estero	0	0	0	0	0	300	300
Altri trasferimenti in conto capitale	0	0	29	1.002	704	8.411	10.146
Acquisizione di attività finanziarie	0	0	0	0	0	109	109
TOTALE CONTO CAPITALE	0	0	29	1.016	775	13.292	15.112
IN COMPLESSO	0	0	29	1.016	1.308	16.057	18.410

Segue tabella 9C/1 – BILANCIO DELLO STATO: Consistenza residui passivi alla fine del 2007 analizzati per categorie economiche ed esercizi di provenienza (in milioni di euro)

	2002 e precedenti	2003	2004	2005	2006	2007	Totale residui al 31/12/2007
C. Residui totali							
Redditi da lavoro dipendente	0	0	0	18	809	3.353	4.180
Consumi intermedi	0	1	0	341	828	2.909	4.079
IRAP	0	0	0	0	32	56	88
Trasf. correnti ad Amm.ni pubbliche:	0	0	1	8	8.621	16.351	24.981
- amministrazioni centrali	0	0	1	0	271	2.042	2.314
- amministrazioni locali:	0	0	0	8	6.705	10.606	17.319
- regioni	0	0	0	0	5.892	5.309	11.201
- comuni	0	0	0	0	706	2.291	2.997
- altre	0	0	0	8	107	3.006	3.121
- enti prev.li e assistenza sociale	0	0	0	0	1.645	3.703	5.348
Trasf. correnti a famiglie e ISP	0	0	0	3	106	775	884
Trasferimenti correnti a imprese	0	0	0	11	684	1.510	2.205
Trasferimenti correnti a estero	0	0	0	54	64	327	445
Risorse proprie CEE	0	0	0	0	0	0	0
Interessi passivi e redditi da capitale	0	0	0	0	147	328	475
Poste correttive e compensative	0	0	0	0	11	315	326
Ammortamenti	0	0	0	0	0	0	0
Altre uscite correnti	0	0	0	0	67	305	372
TOTALE PARTE CORRENTE	0	1	1	435	11.369	26.229	38.035
Investimen. fissi lordi e acquisti terreni	9	0	2	1436	1689	3.194	6.330
Contr. invest. ad Amm.ni pubbliche:	214	0	0	2941	4730	7.357	15.242
- amministrazioni centrali	0	0	0	189	424	2.611	3.224
- amministrazioni locali:	137	0	0	2274	3946	3.698	10.055
- regioni	0	0	0	1366	3079	1.928	6.373
- comuni	137	0	0	488	433	1.376	2.434
- altre	0	0	0	420	434	394	1.248
- enti prev.li e assistenza sociale	77	0	0	478	360	1.048	1.963
Contributi agli investimenti ad imprese	87	56	78	3144	2971	3.816	10.152
Contributi agli invest. a famiglie e ISP	0	0	0	43	63	68	174
Contributi agli investimenti ad estero	0	0	0	27	66	725	818
Altri trasferimenti in conto capitale	1	0	29	1697	1452	13.622	16.801
Acquisizione di attività finanziarie	0	0	0	364	267	425	1.056
TOTALE CONTO CAPITALE	311	56	109	9.652	11.238	29.207	50.573
IN COMPLESSO	311	57	110	10.087	22.607	55.436	88.608

PROCESSO DI SMALTIMENTO

Lo smaltimento dei residui passivi in relazione al loro grado di anzianità è stato sintetizzato, per gli anni dal 2002 al 2007 nelle successive Tabelle (Tabelle 10C/1 e 11C/1).

Con riferimento ai dati complessivi si rileva che nel 2007 risultano smaltiti milioni 38.446 di residui accumulatisi fino all'esercizio precedente.

Considerando le aliquote smaltite nell'esercizio immediatamente successivo alla formazione, la percentuale di smaltimento si attesta su di un valore pari al 65,8 per cento.

Tabella 10C/1 – BILANCIO DELLO STATO: Processo di smaltimento dei residui passivi per esercizio di provenienza (in milioni di euro)

ESERCIZI	Residui di nuova formazione	ALIQUOTE PAGATE O ELIMINATE NEGLI ESERCIZI				
		2003	2004	2005	2006	2007
a) in milioni di euro						
2002	66.800	40.055	12.575	3.096	1.526	9.164
2003	52.824	-	28.789	13.960	2.006	8.009
2004	58.028	-	-	32.039	14.290	11.586
2005	53.259	-	-	-	26.400	16.771
2006	53.293	-	-	-	-	38.446
2007	58.413	-	-	-	-	-
b) in termini %						
2002	100	60,0	18,8	4,6	2,3	14
2003	100	-	54,5	26,4	3,8	15,2
2004	100	-	-	55,2	24,6	20,0
2005	100	-	-	-	49,6	31,5
2006	100	-	-	-	-	65,8
2007	100	-	-	-	-	-