

## XVI LEGISLATURA - DISEGNI DI LEGGE E RELAZIONI - DOCUMENTI

## RISULTATO DEGLI SPETTACOLI DELLA STAGIONE ARTISTICA 2010 CONSUNTIVO

CODICE	DESCRIZIONE	SPESE ARTISTI- CHE	SPESE ALLESTI- MENTO	SPESE VARIE	TOTALE SPESE	RICAVI DI BIGLIET- TERIA	SPONSOR	ALTRI RICAVI	TOTALE RICAVI	RISUL- TATO SPETTA- COLO
201011/001	FALSTAFF	931.572	558.301	139.644	1.629.517	448.668	-	20.338	469.006	-1.160.510
201011/002	MEFISTOFELE	446.328	124.103	68.209	638.640	324.976	-	12.637	337.613	-301.027
201011/003	TOSCA	494.275	69.351	108.898	672.524	654.123	-	17.607	671.730	-794
201011/004	MADAMA BUTTERFLY	729.365	61.758	74.510	865.633	602.395	-	15.312	617.707	-247.926
201011/005	MANON	455.145	269.600	76.584	801.330	240.463	-	6.324	246.787	-554.543
201011/006	ROBERTO DEVEREUX	377.039	35.448	37.309	449.796	242.760	-	7.040	249.800	-199.996
201011/007	ADRIANA LECOUVREUR (non eseguita)	-	1.007	-	1.007	3.978	-	-	3.978	2.971
201011/008	TENEBRAE	257.950	128.606	10.656	397.212	5.969	-	433	6.402	-390.810
201011/010	MOISE ET FARAON - 2010/2011	1.073.603	505.743	266.188	1.845.534	705.572	15.000	18.845	739.417	-1.106.116
201012/001	IL PAPAVERO ROSSO	192.521	287.812	74.283	554.617	190.989	-	8.029	199.018	-355.599
201012/002	GISELLE	91.440	21.787	28.733	141.960	170.517	-	7.676	178.193	36.233
201012/003	DON CHISCIOTTE	188.798	224.281	46.651	459.730	306.519	-	10.683	317.202	-142.528
201012/004	SYLVIA	224.872	112.364	30.027	367.264	105.647	-	5.601	111.248	-256.016
201012/005	TRITTICO SULLE PUNTE	268	4.490	22.463	27.221	22.610	-	375	22.985	-4.236
201012/006	L'EURE EXQUISE	49.064	19.190	4.209	72.463	9.867	-	388	10.255	-62.208
201012/007	THE BAD BOYS OF PIANO	94.756	16.444	8.024	119.223	5.904	-	296	6.200	-113.024
201012/008	CHOPIN RACCONTA CHOPIN	67.483	9.669	5.362	82.514	15.865	-	513	16.378	-66.136
201012/009	COPPELIA	3.435	6.115	18.619	28.169	22.070	-	475	22.545	-5.624
201012/010	I CAPRICCI DI MARIANNA	92.330	40.279	10.956	143.565	17.453	-	1.108	18.561	-125.004
201012/011	SAGGIO SCUOLA DI DANZA	4.126	1.169	3.707	9.002	14.400	10.000	335	24.735	15.733
201012/014	LA GRANDE DANZA...UNITA PER L'ABRUZZO	9.200	510	60.000	69.710	60.114	-	50.000	110.114	40.404
201012/015	LEZIONE APERTA	-	-	248	248	1.687	-	3	1.691	1.443
201012/016	DIT.PETTIT CARMEN E ARLESIEUNNE	293.542	45.337	80.634	419.514	232.787	-	8.754	241.541	-177.972
201013/001	SAGGIO GIOVANE ORCHESTRA	-	-	1.771	1.771	6.009	-	43.354	49.363	47.592
201013/002	CONC. per il 140.o ann.rio	22.409	984	3.388	26.780	-	-	-	-	-26.780
201013/004	CONCERTO GERSHWIN BERNSTEIN	23.083	5.267	3.529	31.879	16.921	-	73	16.995	-14.884
201013/005	CONCERTI APERITIVO - 2010/2011	995	1.453	1.394	3.842	5.212	-	79	5.291	1.450
201013/006	NOTE D'ITALIA - 150o ANNIVERSARIO UNITA' D'ITALIA	-	-	-	-	-	-	10.000	10.000	10.000
201016/001	L'OPERA AL TEATRO	-	5.584	-	5.584	2.316	-	1.081	3.397	-2.187
201016/002	MAGIA DELL'OPERA	-	941	105.934	106.875	24.716	-	80.741	105.457	-1.418
201016/003	WORK IN PROGRESS - ALEXANDER CALDER	-	1.683	4.420	6.103	-	-	36	36	-6.067
201016/004	FOGLI D'ALBUM	-	-	620	620	-	-	641	641	21
201016/005	ALL'OPERA CON FILOSOFIA	-	-	1.178	1.178	-	-	15.000	15.000	13.822
201016/006	MANIFESTAZIONE ITALIA-CINA	1.850	6.950	1.470	10.270	-	-	-	-	-10.270
201021/001	AIDA	586.118	69.569	77.406	733.093	819.019	-	17.498	836.517	103.424
201021/002	RIGOLETTO	540.826	88.998	44.782	674.606	499.804	-	9.463	509.267	-165.339
201022/001	ROMEO E GIULIETTA	153.933	197.433	64.483	415.848	248.829	-	6.301	255.130	-160.718
201029/001	COMMESSA UNICA CARACALLA 2010	-	10.010	854.756	864.766	-	-	-	-	-864.766
		<b>7.406.327</b>	<b>2.932.235</b>	<b>2.341.046</b>	<b>12.679.608</b>	<b>6.028.159</b>	<b>25.000</b>	<b>377.039</b>	<b>6.430.198</b>	<b>-6.249.410</b>

## RISULTATO DEGLI SPETTACOLI DELLA STAGIONE ARTISTICA 2010 CONSUNTIVO - RIEPILOGHI

RIEPILOGO TRIMESTRALE									
RIEPILOGO 1° TRIM.	1.882.632	1.048.831	518.660	3.450.123	1.276.542	-	197.714	1.474.256	-1.975.866
RIEPILOGO 1° TRIM.	1.963.349	673.067	342.657	2.979.073	1.850.719	-	94.902	1.945.621	-1.033.452
RIEPILOGO 1° TRIM.	1.307.412	368.163	1.048.522	2.724.096	1.582.052	10.000	33.597	1.625.649	-1.098.447
RIEPILOGO 1° TRIM.	2.252.934	841.168	431.207	3.525.309	1.314.869	15.000	50.825	1.380.694	-2.144.615
NON ESEGUITI ED IMPREVISTI DI BUDGET	-	1.007	-	1.007	3.978	-	-	3.978	2.971
<b>TOTALI</b>	<b>7.406.327</b>	<b>2.932.235</b>	<b>2.341.046</b>	<b>12.679.608</b>	<b>6.028.159</b>	<b>25.000</b>	<b>377.039</b>	<b>6.430.198</b>	<b>-6.249.410</b>

RIEPILOGO PER TIPO SPETTACOLO									
RIEPILOGO LIRICA	5.892.221	1.912.484	904.186	8.708.892	4.547.727	15.000	125.497	4.688.223	-4.020.668
RIEPILOGO BALLETTI	1.465.769	986.880	458.399	2.911.048	1.425.258	10.000	100.537	1.535.794	-1.375.253
RIEPILOGO CONCERTI	46.486	7.703	10.082	64.272	28.142	-	53.507	81.649	17.377
RIEPILOGO MANIFESTAZIONI VARIE	1.850	15.159	113.622	130.631	27.033	-	97.499	124.531	-6.099
RIEPILOGO COMMESSE UNICHE	-	10.010	854.756	864.766	-	-	-	-	-864.766
<b>TOTALI</b>	<b>7.406.327</b>	<b>2.932.235</b>	<b>2.341.046</b>	<b>12.679.608</b>	<b>6.028.159</b>	<b>25.000</b>	<b>377.039</b>	<b>6.430.198</b>	<b>-6.249.410</b>

RIEPILOGO PER STAGIONE/TIPO SPETTACOLO										
Stagione Ordinaria	LIRICA	4.765.277	1.753.917	781.999	7.301.193	3.228.904	15.000	98.536	3.342.440	-3.958.752
	BALLETTI	1.311.837	789.447	393.916	2.495.200	1.176.428	10.000	94.235	1.280.664	-1.214.536
	CONCERTI	46.486	7.703	10.082	64.272	28.142	-	53.507	81.649	17.377
	MANIFESTAZIONI VARIE	1.850	15.159	113.622	130.631	27.033	-	97.499	124.531	-6.099
	<b>TOTALI</b>	<b>6.125.450</b>	<b>2.566.225</b>	<b>1.299.619</b>	<b>9.991.295</b>	<b>4.460.508</b>	<b>25.000</b>	<b>343.777</b>	<b>4.829.284</b>	<b>-5.162.010</b>
Stagione Estiva	LIRICA	1.126.944	158.567	122.188	1.407.699	1.318.823	-	26.961	1.345.783	-61.916
	BALLETTI	153.933	197.433	64.483	415.848	248.829	-	6.301	255.130	-160.718
	CONCERTI	-	-	-	-	-	-	-	-	-
	MANIFESTAZIONI VARIE	-	-	-	-	-	-	-	-	-
	COMMESSE UNICHE	-	10.010	854.756	864.766	-	-	-	-	-864.766
<b>TOTALI</b>	<b>1.280.877</b>	<b>366.010</b>	<b>1.041.427</b>	<b>2.688.313</b>	<b>1.567.652</b>	<b>-</b>	<b>33.262</b>	<b>1.600.914</b>	<b>-1.087.400</b>	
Spettacoli in decentramento	LIRICA	-	-	-	-	-	-	-	-	-
	BALLETTI	-	-	-	-	-	-	-	-	-
	CONCERTI	-	-	-	-	-	-	-	-	-
	MANIFESTAZIONI VARIE	-	-	-	-	-	-	-	-	-
	<b>TOTALI</b>	<b>-</b>	<b>-</b>	<b>-</b>	<b>-</b>	<b>-</b>	<b>-</b>	<b>-</b>	<b>-</b>	<b>-</b>
Tournée all'estero	LIRICA	-	-	-	-	-	-	-	-	-
	BALLETTI	-	-	-	-	-	-	-	-	-
	CONCERTI	-	-	-	-	-	-	-	-	-
	MANIFESTAZIONI VARIE	-	-	-	-	-	-	-	-	-
	<b>TOTALI</b>	<b>-</b>	<b>-</b>	<b>-</b>	<b>-</b>	<b>-</b>	<b>-</b>	<b>-</b>	<b>-</b>	<b>-</b>
IMPREVISTI DI BUDGET										
<b>TOTALI</b>	<b>7.406.327</b>	<b>2.932.235</b>	<b>2.341.046</b>	<b>12.679.608</b>	<b>6.028.159</b>	<b>25.000</b>	<b>377.039</b>	<b>6.430.198</b>	<b>-6.249.410</b>	

## MOVIMENTAZIONE DEL PERSONALE ANNO 2010

## SUDDIVISIONE PER COMPARTO

comparto	31/12/2009				assunzioni				cessazioni				31/12/2010			
	t.i.	t.d.	collab.	totale	t.i.	t.d.	collab.	totale	t.i.	t.d.	collab.	totale	t.i.	t.d.	collab.	totale
artistico	269	77	13	359	2	413	31	446	13	467	32	512	258	23	12	293
tecnico	214	112	3	329	-	444	11	455	10	530	13	553	204	26	1	231
amministrativo	54,5	20	6	80,5	-	22	7	29	3	25	9	37	51,5	17	4	72,5
<b>TOTALI</b>	<b>537,5</b>	<b>209</b>	<b>22</b>	<b>768,5</b>	<b>2</b>	<b>879</b>	<b>49</b>	<b>930</b>	<b>26</b>	<b>1022</b>	<b>54</b>	<b>1102</b>	<b>513,5</b>	<b>66</b>	<b>17</b>	<b>596,5</b>

comparto	contratti a prestazione			
	31/12/2009	assunzioni	cessazioni	31/12/2010
artistico	56	536	592	-
tecnico	81	453	534	-
amministrativo	-	-	-	-
<b>TOTALI</b>	<b>137</b>	<b>989</b>	<b>1126</b>	<b>-</b>

## SUDDIVISIONE PER CATEGORIA

categoria	31/12/2009				assunzioni				cessazioni				31/12/2010			
	t.i.	t.d.	collab.	totale	t.i.	t.d.	collab.	totale	t.i.	t.d.	collab.	totale	t.i.	t.d.	collab.	totale
Maestri collab.	18	4	-	22	-	15	-	15	1	17	-	18	17	2	-	19
Profes. d'orchestra	93	29	-	122	2	245	-	247	2	274	-	276	93	-	-	93
Artisti del Coro	84	10	-	94	-	31	-	31	4	41	-	45	80	-	-	80
Tersicorei	69	33	-	102	-	119	-	119	4	132	-	136	65	20	-	85
Imp.tecnici, arti- stici e amm.vi	133	24	-	157	-	44	-	44	9	51	-	60	124	17	-	141
Operai	140	105	-	245	-	424	-	424	6	506	-	512	134	23	-	157
<b>Totale</b>	<b>537</b>	<b>205</b>	<b>-</b>	<b>742</b>	<b>2</b>	<b>878</b>	<b>-</b>	<b>880</b>	<b>26</b>	<b>1021</b>	<b>-</b>	<b>1047</b>	<b>513</b>	<b>62</b>	<b>-</b>	<b>575</b>
Dirigenti	0,5	3	-	4	-	1	-	1	-	-	-	-	1	4	-	4,5
Co.Co.Co. / Progetto	-	-	5	5	-	-	10	10	-	-	13	13	-	-	2	2
Rapporti professionali	-	1	17	18	-	-	39	39	-	1	41	42	-	-	15	15
<b>Totale generale</b>	<b>537,5</b>	<b>209</b>	<b>22</b>	<b>768,5</b>	<b>2</b>	<b>879</b>	<b>49</b>	<b>930</b>	<b>26</b>	<b>1022</b>	<b>54</b>	<b>1102</b>	<b>514</b>	<b>66</b>	<b>17</b>	<b>596,5</b>

categoria	contratti a prestazione			
	31/12/2009	assunzioni	cessazioni	31/12/2010
Allievi	38	106	144	-
Figuranti	18	430	448	-
Serali	81	453	534	-
<b>TOTALI</b>	<b>137</b>	<b>989</b>	<b>1126</b>	<b>-</b>

t.i.= tempo indeterminato; t.d.= tempo determinato; collab.= collaboratori

## RIEPILOGO ATTIVITÀ ARTISTICA 2010

(ai sensi del D.M. 10/06/1999 n. 239)

- A)** Spettacoli a pagamento (attività all'interno e in decentramento) con riferimento a ciascuna singola rappresentazione o esecuzione di cui la Fondazione è intestataria quale titolare del sistema di emissione SIAE.
- B)** Spettacoli svolti presso altri organismi ospitanti (art. 2, comma 4) "al fine di comprovare l'attività sovvenzionata, è ammessa, per non più del 20% di ciascun genere, la produzione svolta presso altri organismi ospitanti intestatari dei relativi borderò".  
Nel caso di produzione svolta presso altri organismi ospitanti, l'effettuazione può essere comprovata dalle Fondazioni mediante acquisizione di copia del documento rilasciato dalla SIAE e trasmissione all'Amministrazione vigilante di una dichiarazione del legale rappresentante dell'organismo ospitante, in forma di autocertificazione, attestante che lo spettacolo non viene utilizzato per fruire di contributi a valere sul FUS.
- C)** Spettacoli a pagamento (attività all'interno e in decentramento) con riferimento a ciascuna singola rappresentazione o esecuzione di cui la Fondazione è intestataria quale titolare del sistema di emissione SIAE o organizzatore per soggetti terzi per non più del 20 per cento dell'attività sovvenzionata.

<b>LIRICA</b>	<b>A) n° recite</b>	<b>B) n° recite</b>	<b>C) n° recite</b>
a) lirica oltre 150 elementi in scena e in buca "con almeno 45 professori d'orchestra" (punti 11)	69	-	69
b) lirica oltre 100 elementi in scena e in buca "con almeno 45 professori d'orchestra" (punti 10)	-	-	-
c) lirica fino a 100 elementi in scena e in buca "con almeno 45 professori d'orchestra" (punti 6,5)	4	-	4

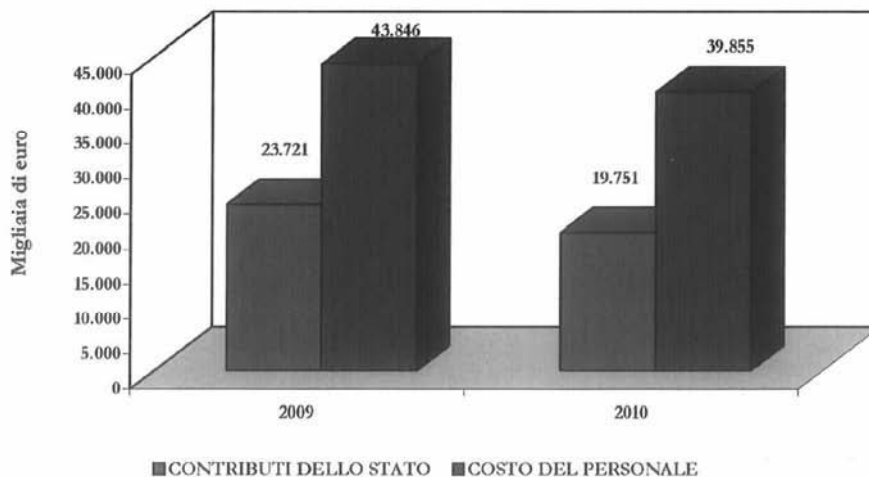
<b>BALLETTO</b>	<b>A) n° recite</b>	<b>B) n° recite</b>	<b>C) n° recite</b>
d) balletti con orchestra (punti 4)	-	-	-
e) balletti con orchestra con proprio corpo di ballo o di altra fondazione (punti 4+1)	16	-	16
f) balletti con orchestra e numero di tescorei non inferiore a 45 (punti 5,5)	-	-	-
g) balletti con orchestra con proprio corpo di ballo o di altra fondazione e numero di tescorei non inferiore a 45 (punti 5,5+1)	36	-	36
h) balletti con base registrata (punti 2)	1	-	1
i) balletti con base registrata con proprio corpo di ballo o di altra fondazione (punti 2+1)	23	-	23

<b>CONCERTI</b>	<b>A) n° recite</b>	<b>B) n° recite</b>	<b>C) n° recite</b>
l) concerti sinfonico corali (punti 2,5)	-	-	-
m) concerti sinfonici (punti 2)	4	2	6
n) opere liriche in forma di concerto con oltre 100 elementi (punti 5)	-	-	-
o) opere liriche in forma di concerto fino a 100 elementi (punti 3,25)	-	-	-
p) opere liriche in forma semiscenica con oltre 100 elementi (punti 5)	-	-	-
q) opere liriche in forma semiscenica fino a 100 elementi (punti 3,25)	6	-	6

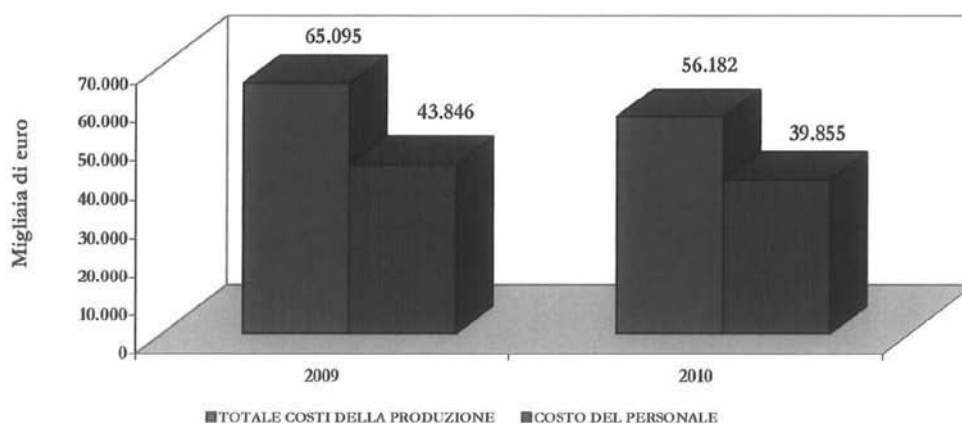
<b>SPETTACOLI CON ABBINAMENTO TITOLI LIRICA - BALLETTO - CONCERTI</b>	<b>A) n° recite</b>	<b>B) n° recite</b>	<b>C) n° recite</b>
r) secondo le tipologie sopra indicate con le relative lettere	-	-	-

<b>TOTALE GENERALE</b>	<b>159</b>	<b>2</b>	<b>161</b>
------------------------	------------	----------	------------

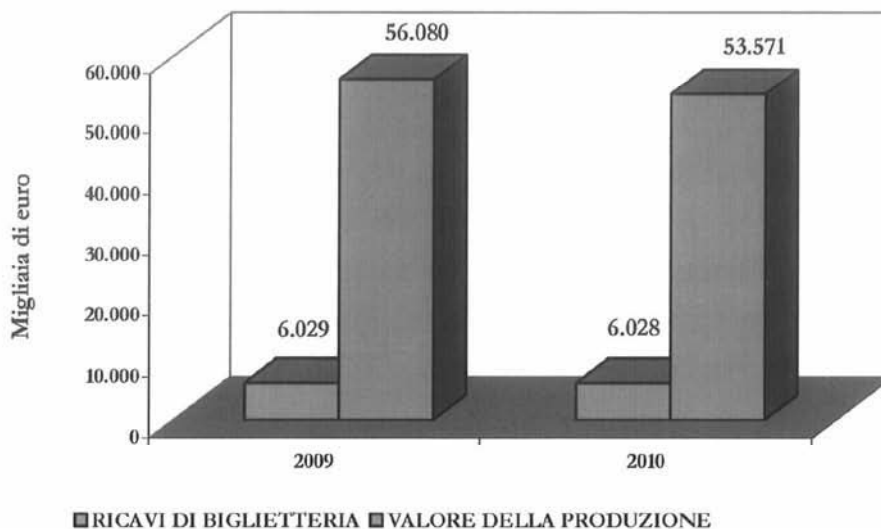
**COSTO DEL PERSONALE / F.U.S.**



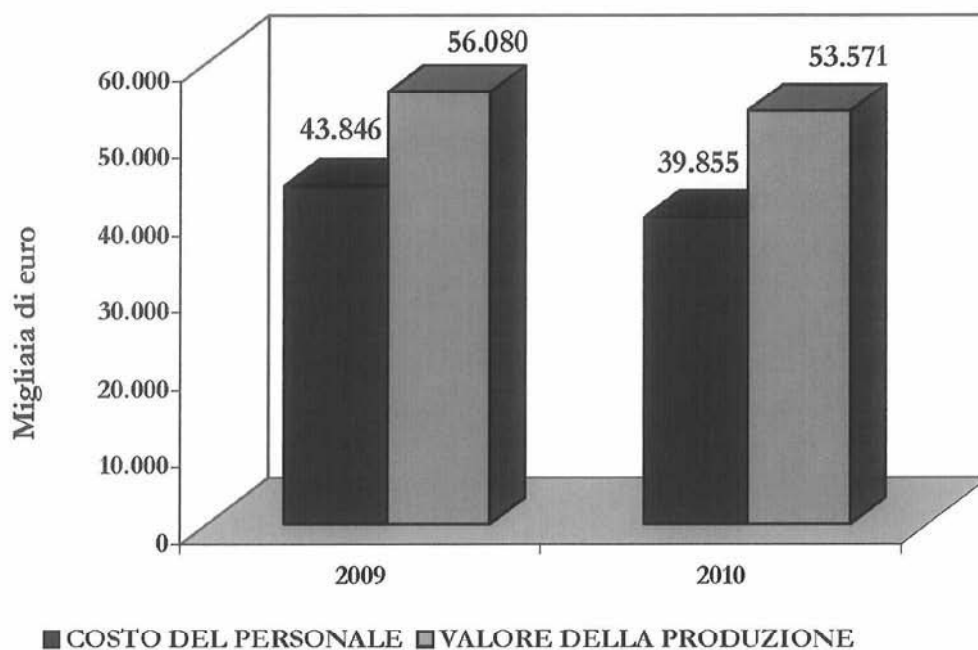
**COSTO DEL PERSONALE / TOTALE COSTI PRODUZIONE**



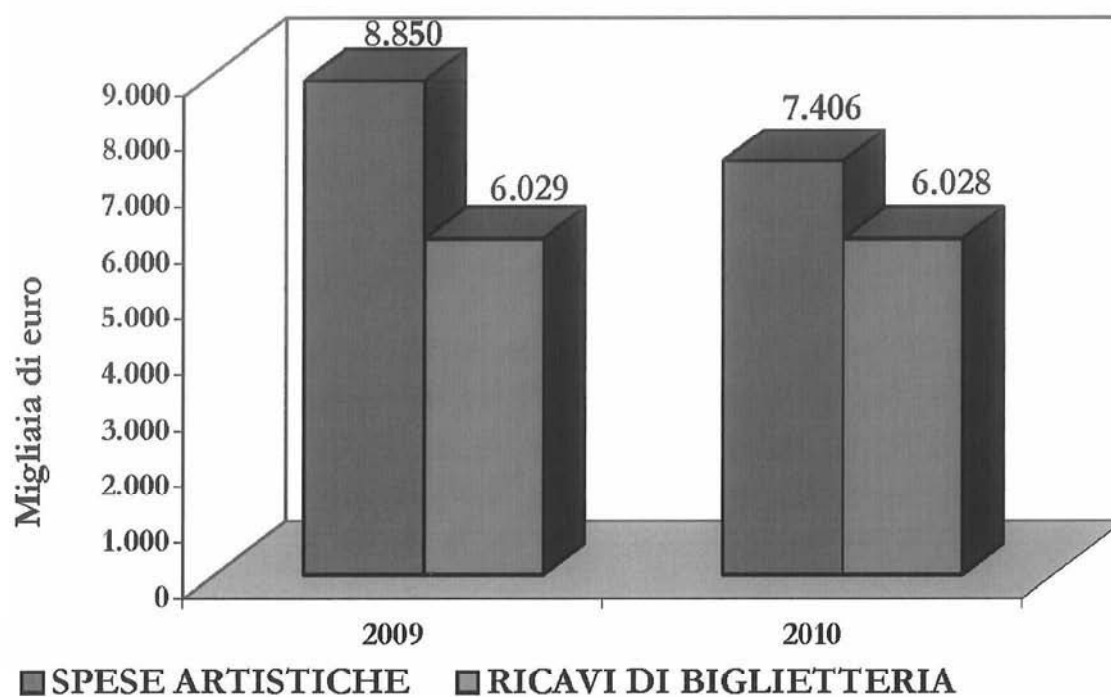
**CONFRONTO  
RICAVI DA BIGLIETTI / VALORE DELLA PRODUZIONE**



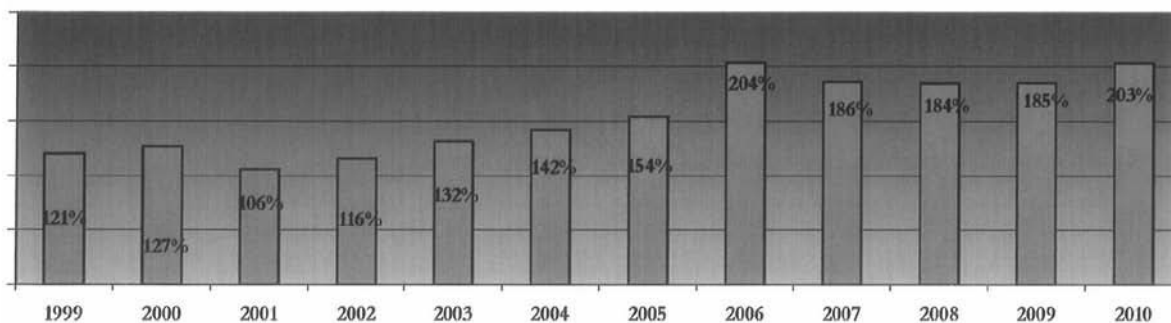
## VALORE DELLA PRODUZIONE / COSTO DEL PERSONALE



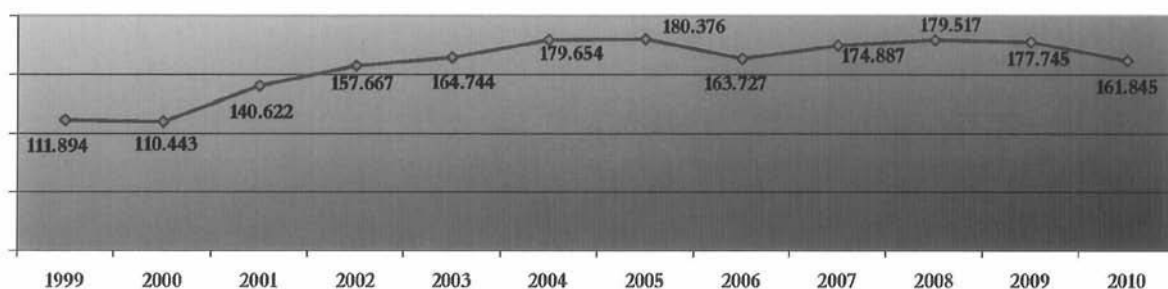
## SPESE ARTISTICHE / RICAVI DI BIGLIETTERIA



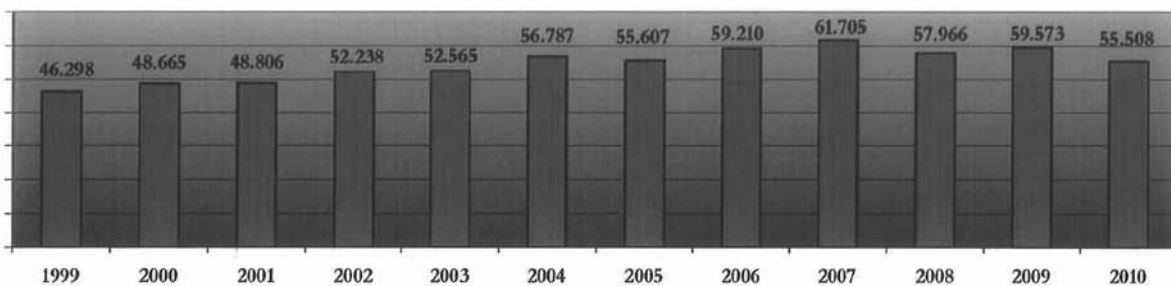
Costo personale / Contributi Stato



Presenze spettatori



Costo personale / dipendenti (euro)



PAGINA BIANCA



**FONDAZIONE TEATRO REGIO DI TORINO**

**ESERCIZIO 2007**

PAGINA BIANCA

RELAZIONE SULLA GESTIONE

**CONSIGLIO D'AMMINISTRAZIONE  
DELIBERA N. 14 DEL 27 GIUGNO 2008**

Il Consiglio d'Amministrazione,

visto l'art. 16 del D. Lgs. 29 giugno 1996 n. 367,

visto l'art. 12 dello Statuto della Fondazione,

vista la relazione alla gestione del Sovrintendente,

visto il parere dell'Assemblea dei Fondatori,

visto il parere del Collegio dei Revisori dei Conti espresso con verbale dell' 21 maggio 2008,

visto il parere della società di revisione contabile Pitagora Revisione s.r.l., Torino

approva

il Bilancio consuntivo per l'anno 2007 composto da:

Stato Patrimoniale  
Conto Economico  
Nota integrativa e allegati

e corredato dalle relazioni sopra citate.

I documenti e gli allegati saranno depositati presso il Registro delle imprese ed inviati al Ministero dei Beni e delle Attività culturali, al Ministero del Tesoro e alla Corte dei Conti, come previsto dal comma 5 dell'art. 16 D.Lgs. 367/96 e s.m.i.

FONDAZIONE TEATRO REGIO DI TORINO  
Sede in Torino - Piazza Castello, 215  
ISCRIZIONE R.E.A. DI TORINO n. 928405  
Codice Fiscale n. 00505900019

△ △ △

**BILANCIO AL 31 DICEMBRE 2007  
RELAZIONE SULLA GESTIONE**

Gli obiettivi che la Fondazione ha perseguito con la gestione dell'esercizio 2007 sono, oltre a quelli indicati nello Statuto e nelle norme vigenti, quelli approvati dal Consiglio d'Amministrazione di concerto con l'assemblea dei Soci Fondatori.

La gestione 2007 è stata caratterizzata dall'obiettivo - realizzato - di conseguire il pareggio di bilancio definito nel conto economico preventivo nonostante alcuni imprevisti non dipendenti dalla Fondazione abbiano determinato minori ricavi per contributi istituzionali.

L'attività del 2007 è pertanto stata impostata in funzione della produzione di tutta l'attività programmata sia nel cartellone della stagione d'opera sia nelle altre attività e nella ricerca di maggiori ricavi per garantire la copertura dei costi.

Come già verificato in esercizi precedenti il contenimento dei costi non è applicabile in modo indiscriminato senza pregiudicare il risultato finale e la qualità artistica degli spettacoli. Inoltre si è già dimostrato che l'annullamento di uno o più spettacoli solo in rarissimi casi porta ad un effettivo miglioramento del risultato di esercizio; molto sovente infatti determina ulteriori riduzioni di ricavi e riduzione nei punteggi ministeriali utili a definire i parametri per la determinazione del contributo dello Stato.

La Fondazione ha dovuto pertanto affrontare il problema cercando una soluzione che non fosse la pura riduzione dei singoli di costi di produzione, ma che permettesse una migliore distribuzione dei costi fissi e dei costi del personale, ripartendoli su una maggiore quantità di produzioni e soprattutto su produzioni che fossero già in pareggio nei costi e ricavi direttamente ad esse riferiti.

Un progetto che ha certamente contribuito ad una migliore distribuzione dei costi è la seconda edizione di REGIONEINTOUR, ossia la realizzazione di uno spettacolo, in questo caso // *Barbiere di Siviglia* di G. Rossini, realizzato integralmente da artisti interni al Teatro ed

espressamente concepito per la rappresentazione all'aperto e nei teatri delle città piemontesi. La localizzazione nelle suggestive Serre Rali del Castello di Racconigi quale sede principale del progetto ha avuto un particolare successo ed è stata immediatamente riproposta per il 2008 con un Festival che include anche un'opera particolarmente significativa per il Teatro Regio: *La Bohème* G. Puccini.

La collaborazione con la Regione Piemonte ha avuto un ulteriore sviluppo con la compartecipazione del Teatro Regio di un Festival di musica e danza presso la Reggia di Venaria. Anche questo esperimento ha avuto un esito favorevole e la Regione Piemonte lo ha riproposto per il 2008 con l'incarico alla Fondazione di organizzare integralmente il Real Festival e altre manifestazioni musicali nella Reggia.

Con un importante studio effettuato in collaborazione fra la Compagnia di San Paolo e la Facoltà di Economia dell'Università di Torino si sono approfondite le tematiche della possibile collaborazione ed integrazione di alcune attività fra la Fondazione Teatro Regio e la Fondazione Teatro Stabile i cui risultati saranno visibili già nel 2008.

La collaborazione con la Città di Torino rimane ai massimi livelli sia pure con un ridimensionamento dell'apporto finanziario alla Fondazione allineato alla generalizzata riduzione degli stanziamenti a favore della cultura cui è stata costretta la Città. Conseguentemente anche le attività realizzate dalla Fondazione su progetto artistico della Città di Torino hanno subito una minor destinazione di risorse risultando più contenute soprattutto nel numero di spettacoli. Fa eccezione a questo principio il festival musicale di settembre che nel 2007 per la prima volta ha sperimentato con grande successo l'organizzazione parallela e contemporanea nelle città di Torino e di Milano, dando vita alla prima edizione di MiTo Settembre Musica.

Come per gli anni precedenti, le attività realizzate dalla Fondazione, oltre alla Stagione d'opera e di balletto, sono state:

*Attività di decentramento artistico regionale* che oltre al progetto REGIONEINTOUR si è realizzata con i cicli di concerti "Il Regio itinerante" e "Piemonte in Musica" in collaborazione con la Regione Piemonte nel cui ambito si realizzano circa un centinaio di manifestazioni all'anno quali concerti da camera, sinfonici e polifonici su tutto il territorio piemontese;

*Attività didattiche* che continuano a rappresentare un settore strategico fondamentale del Teatro Regio, da sempre il più attivo a livello nazionale in questo importantissimo settore. In particolare sotto questa denominazione si producono e distribuiscono centinaia di spettacoli musicali, balletti, concerti, laboratori, seminari, visite tematiche, corsi di formazione, lezioni didattico musicali ad un pubblico di oltre cinquantamila ragazzi all'anno, ormai frequentatori abituali delle iniziative del Teatro;

*Attività del PICCOLO REGIO LABORATORIO*, un progetto culturale sulla contemporaneità di cui si dà relazione nel capitolo relativo all'attività artistica.

Risultano poi rinsaldati, sia in termini istituzionali sia di concrete attività svolte in collaborazione, i rapporti con una serie sempre più ampia di istituzioni. In particolare per quanto riguarda il 2007 occorre menzionare i rapporti con Sistema Musica, UnionCamere Piemonte di Bruxelles, Torino Città Capitale Europea, Torino Internazionale, Turismo Torino, Torino Convention Bureau, Agis Scuola, Associazioni di categoria, Fondazioni Bancarie, Università e Politecnico in particolare con le facoltà di Lettere Moderne, Scienze della Formazione, D.A.M.S., Università Bocconi, gli Assessorati alla Cultura della Città, della Provincia di Torino e della Regione Piemonte, il Museo Nazionale del Cinema, il Conservatorio "G. Verdi", la Fondazione del Teatro Stabile Torino con la Scuola di Recitazione, l'Accademia Albertina di Belle Arti, la Galleria d'Arte Moderna e Contemporanea, il Museo di Arte Contemporanea del Castello di Rivoli, il British Council e altre ancora.

#### DATI RELATIVI ALL'ATTIVITA'

Si presenta una tabella degli spettacoli effettuati nel 2007 comparati al quadriennio precedente

MANIFESTAZIONI PROGRAMMATE	2004	2005	2006	2007
Spettacoli di lirica e balletto al Regio	94	85	92 di cui 8 <sup>(b)</sup>	91 di cui 1 <sup>(c)</sup> e 2 <sup>(d)</sup>
Spettacoli lirica-balletto e varie al Piccolo Regio o altre sedi	41 di cui 33 <sup>(d)</sup>	83 di cui 4 <sup>(c)</sup> , 55 <sup>(d)</sup>	111 di cui 7 <sup>(a)</sup> , 18 <sup>(b)</sup> , 53 <sup>(d)</sup>	46 di cui 7 <sup>(a)</sup> , 2 <sup>(c)</sup> , 8 <sup>(d)</sup>
Spettacoli al Piccolo Regio per le scuole	61	43	29	36
Concerti sinfonico-corali al Teatro Regio	10 di cui 5 <sup>(c)</sup>	37 di cui 10 <sup>(c)</sup>	23 di cui 1 <sup>(c)</sup>	23 di cui 1 <sup>(c)</sup>
Concerti al Piccolo Regio	11 di cui 3 <sup>(c)</sup>	54	42 di cui 1 <sup>(c)</sup>	33 di cui 6 <sup>(c)</sup>
Concerti in altre sedi cittadine o in decentramento	95 di cui 35 <sup>(c)</sup>	140 di cui 53 <sup>(c)</sup> , 10 <sup>(d)</sup>	164 di cui 80 <sup>(c)</sup> , 16 <sup>(d)</sup>	156 di cui 61 <sup>(c)</sup> , 9 <sup>(d)</sup>
<b>1° Totale parziale</b>	<b>312</b>	<b>442</b>	<b>461</b>	<b>382</b>
Attività didattico-musicali per le scuole	1.156	1.275	1.391	1767
Manifestazioni diverse: convegni, conferenze visite guidate, mostre, esposizioni, incontri musicali	233	166	128	213
<b>2° Totale parziale</b>	<b>1.389</b>	<b>1.441</b>	<b>1.519</b>	<b>1.980</b>
<b>Totale generale</b>	<b>1.701</b>	<b>1.883</b>	<b>1.980</b>	<b>2.362</b>

(a) numero degli spettacoli d'opera in decentramento regionale in collaborazione con la Regione Piemonte

(b) numero degli spettacoli in occasione delle Olimpiadi della Cultura (2006)

(c) numero dei concerti inseriti nella rassegna "Torino Settembre Musica"

(d) numero degli spettacoli inseriti nelle rassegne "Torino Danza" e "Punti Verdi – Giardini Reali"

Il complesso di queste attività ha determinato la consuntivazione di incassi netti per € 5.437.319 per un numero complessivo di presenze pari a 230.188 paganti.

Il consuntivo 2007 per quanto riguarda l'attività di lirica e balletto al Teatro Regio (91 spettacoli) ha conseguito 125.183 spettatori paganti di cui 53.724 singoli biglietti venduti e 71.459 presenze da abbonamenti.

La percentuale media di saturazione della sala del Teatro Regio in stagione d'opera è stata pari a circa il 90 per cento. Il dato conferma il grande interesse del pubblico per l'attività programmata.

L'attività del Piccolo Regio Puccini che ha visto la Fondazione come produttore e organizzatore si è articolata in 48 spettacoli con 13.702 presenze paganti di cui 13.144 singoli biglietti venduti e 558 presenze da abbonamenti.

Il Teatro ha proseguito la gestione del progetto artistico nello spazio per spettacoli estivi presso i Giardini Reali, allestendo con le proprie strutture: palcoscenico, camerini, aree di servizio per gli artisti, sala all'aperto per il pubblico. Si sono effettuati spettacoli di danza classica, moderna e tradizionale, concerti di generi musicali diversi per un totale di 19 spettacoli per un totale di 13.684 presenze paganti.

Le altre attività su progetto della Città di Torino si possono riassumere numericamente come segue:

Torino Danza: n. 6 spettacoli per un totale di 2.938 presenze paganti;

MiTo Settembre Musica 2007: n. 45 spettacoli a pagamento con 41.226 presenze e n. 43 spettacoli a ingresso libero.

Nel progetto REGIONEINTOUR 2007 la Fondazione ha prodotto l'opera Il Barbiere di Siviglia realizzata totalmente con risorse interne al Teatro e proposta in 9 recite in diverse sedi regionali.

Nel 2007 la Fondazione ha anche acquisito l'incarico di organizzare le attività musicali estive nella Reggia di Venaria, realizzando interamente la struttura di spettacolo e producendo anche 4 concerti e 1 spettacolo di danza per un totale di 3.641 presenze paganti.

## **L'ATTIVITA' ARTISTICA DELL'ANNO 2007**

L'anno solare 2007 è stato inaugurato con un'opera inedita per Torino, in una produzione mai vista in Italia: *Rusalka*, «favola lirica» messa in musica da Antonín Dvořák nel 1901, che ha portato sul palcoscenico del Teatro Regio l'allestimento iper-tecnologico dell'Opéra National di Parigi, firmato da Robert Carsen, e sul podio dell'Orchestra il maestro Gianandrea Noseda, nominato direttore principale a partire dal mese di settembre.