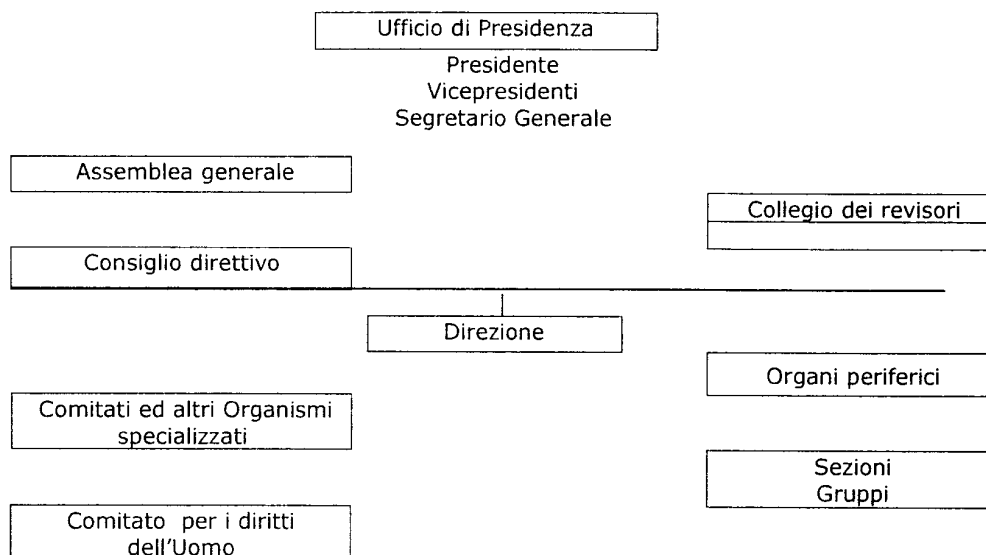


3. Assetto organizzativo

La SIOI è articolata in una struttura centrale con sede a Roma e in tre Sezioni periferiche (Torino, Milano e Napoli).

Organo delle Sezioni periferiche è il Consiglio la cui composizione può variare da quindici a venticinque membri nominati dal Consiglio direttivo nazionale tra i soci che hanno aderito alla Sezione.

Il seguente schema ricostruisce l'organigramma della SIOI.



Presso la sede centrale funzionano una Biblioteca specializzata nello studio delle relazioni internazionali¹³ e un Centro di documentazione internazionale così articolato:

- Centro di documentazione delle Nazioni Unite presso il quale è presente una collezione completa dei documenti e delle pubblicazioni delle Nazioni Unite e della Società delle Nazioni nonché una collezione delle pubblicazioni degli Istituti specializzati del sistema delle Nazioni Unite (FAO, OMS, UNESCO, ILO, etc.);
- Centro di documentazione europea, costituito nel 1958 su incarico della Commissione europea con il compito di contribuire alla diffusione dei dati comunitari a livello nazionale;
- Centro di documentazione di altre organizzazioni internazionali comprendente le pubblicazioni dei seguenti organismi: OCSE, Consiglio d'Europa, NATO, OSCE, Croce Rossa Internazionale.

Il patrimonio librario è costituito da oltre 30.000 volumi a carattere internazionalistico. L'emeroteca è formata da circa 600 periodici italiani e stranieri riguardanti essenzialmente le attività svolte dall'Unione europea e dalle principali organizzazioni internazionali.¹⁴

¹³ La Biblioteca della SIOI aderisce al Servizio Bibliotecario Nazionale.

¹⁴ La consultazione delle pubblicazioni e della documentazione è disponibile al pubblico su formato cartaceo ed elettronico. Inoltre, tra i servizi offerti è da evidenziare la possibilità di collegarsi con le principali banche dati delle Organizzazioni Internazionali.

4. Personale

Il vertice amministrativo è rappresentato dal direttore generale il cui incarico è stato attribuito ad un dirigente a tempo indeterminato della SIOI. L'attuale direttore svolge tale incarico senza alcun compenso aggiuntivo a quello percepito come dirigente (€ 5.117 nel 2010, € 4.817 nel 2009 e € 4.150 nel 2008).

Il rapporto di lavoro del personale della SIOI è regolato dal Contratto collettivo nazionale di lavoro del settore terziario e da un Contratto integrativo siglato in data 11.04.1996¹⁵.

La pianta organica prevede 16 unità di personale.

Al 31.12.2010 risultano in servizio 13 unità a tempo indeterminato compreso il Direttore generale di cui due assunte nel mese di dicembre 2009 presso la Sezione Campania.

La sezione Lombardia normalmente si avvale dell'apporto di collaborazioni occasionali in base alle attività svolte.

La tabella che segue espone la spesa per il personale dal 2007 al 2010.

Tab. 1 – Spesa per il personale

	<i>(in euro)</i>			
	2007*	2008*	2009*	2010
Stipendi ed altri assegni fissi al personale	294.101	376.147	378.796	415.096
Indennità e rimborso spese trasporto missioni all'interno	0	0	0	199
Indennità e rimborso spese trasporto missioni estero	524	0	1.101	1.645
Oneri previdenziali ed assistenziali	105.779	80.319	99.858	95.504
Altri oneri speciali a carico dell'Ente	52.574	46.286	48.838	44.004
Corsi per il personale e partecipazione alle spese per corsi indetti da altre amministrazioni ed istituzioni	176	0	0	0
TOTALE A)	453.154	502.752	528.593	558.448
Indennità di anzianità al personale cessato dal servizio				
TOTALE B)	0	0	3.738	0
A+B	453.154	502.752	532.331	558.448
Variatz. %		10,9	5,9	4,9

* La presente tabella e quelle che seguiranno riportano a fini comparativi i dati dal 2007 al 2010

¹⁵ Quanto al contratto integrativo il Collegio dei revisori ha fatto presente l'opportunità che esso sia disdetto in quanto ritenuto obsoleto in rapporto all'evoluzione della materia contrattuale e ha suggerito di assumere come riferimento il contratto integrativo stipulato dalla Confcommercio di Roma in data 29 gennaio 2003 per gli organismi con meno di trenta unità di personale (verbali nn.9 e 10 rispettivamente del 23 maggio e 7 novembre 2011).

Dal 2007 al 2010 la spesa per il personale della SIOI è progressivamente aumentata. In particolare, nel 2010 la spesa per il personale è stata di € 558.448 e presenta, rispetto all'anno precedente, una crescita del 4,9% dovuta prevalentemente all'assunzione a fine 2009 di due unità di personale part-time presso la Sezione Campania.

Tabella n. 2 – Incidenza della spesa per il personale sulla spesa corrente

	2007	2008	2009	2010
Spesa per il personale	453.154	502.752	532.331	558.448
Spesa corrente	1.520.204	1.556.894	1.634.586	1.470.816
Incidenza della spesa per il personale sulla spesa corrente	29,8	32,3	32,6	38,0

Dal 2007 al 2010 l'incidenza della spesa per il personale sulla spesa corrente registra una progressiva crescita passando dal 29,8% al 38%.

Consulenze e incarichi

Il ricorso alle consulenze ed agli incarichi a professionalità esterne nell'ambito della SIOI riveste una certa rilevanza. È peraltro da tener presente che il ricorso a tali figure è in gran parte intrinseco alla natura stessa della SIOI le cui attività richiedono per il loro espletamento specifiche professionalità.

È comunque da ribadire, come già fatto presente nelle precedenti relazioni, che il ricorso a professionalità esterne è consentito solo in presenza dei presupposti previsti dalla disciplina generale (mancanza all'interno dell'ente di quella professionalità, temporaneità dell'incarico, pubblicità).

La tabella che segue espone la spesa complessiva delle consulenze e degli incarichi dal 2007 al 2010.

Tabella n. 3 – Spesa consulenze e incarichi

<i>(in euro)</i>				
OGGETTO	2007	2008	2009	2010
Spesa per organizzazione convegni, corsi ecc.*	408.519	422.490	399.169	378.497
Oneri e compensi per incarichi speciali**	43.827	61.062	76.035	55.452
Totale	452.346	483.552	475.204	433.949
Spesa corrente	1.520.204	1.556.894	1.634.586	1.470.816
<i>Incidenza della spesa per le consulenze sulla spesa corrente</i>	29,8	31,1	29,1	29,5

* Spesa docenze, relatori conferenze, convegni.

** Spesa per incarichi di collaborazione della sede centrale e delle sezioni regionali (Lombardia e Campania).

Dal 2007 al 2010 la spesa per consulenze ed incarichi presenta variazioni relativamente modeste (da € 452.346 a € 433.949). In particolare nel 2010, rispetto all'anno precedente, tale spesa registra una diminuzione del 9% essendo passata da € 475.204 a € 433.949.

L'incidenza di tale spesa sul totale di quella corrente nel 2010 è stata del 29,5% (nel 2009 era stata del 29,1%).

5. Attività istituzionale

Per un quadro esaustivo di tutte le iniziative culturali e formative realizzate dalla SIOI si rinvia alla relazione del Presidente che annualmente accompagna il rendiconto.

Qui ci si limita a ricordare, come nella precedente relazione, alcune delle principali attività svolte con continuità.

Settori di intervento:

- organizzazione di corsi di formazione e di specializzazione riguardanti: problemi internazionali, integrazione europea, attività delle principali organizzazioni internazionali e preparazione alla carriera diplomatica;

- organizzazione di convegni, conferenze, seminari volti a favorire la conoscenza dei problemi europei e internazionali;

- elaborazione di ricerche riguardanti problemi politici, giuridici, economici e sociali della Comunità Internazionale;

- pubblicazione di una rivista scientifica su temi di diritto, politica e organizzazione internazionale, economia internazionale ("La Comunità Internazionale") e di una collana di "Quaderni" riguardanti gli stessi temi;

- gestione e diffusione della documentazione delle organizzazioni internazionali, attraverso la Biblioteca e il Centro di documentazione internazionale;

- informazione rivolta essenzialmente ai giovani attraverso la diffusione di comunicazioni inerenti corsi, borse di studio, stage, convegni, conferenze a carattere internazionalistico e concorsi indetti dalle organizzazioni internazionali.

Nell'ambito dell'Ufficio per il sostegno alle Nazioni Unite con sede in Assisi la SIOI ha il compito di promuovere le seguenti attività correlate alle funzioni svolte dall'ONU:

- organizzazione di convegni e di manifestazioni aventi per oggetto tematiche internazionali di particolare rilevanza per le Nazioni Unite;

- organizzazione di corsi di formazione internazionale aventi per oggetto l'attività delle Nazioni Unite;

- creazione di un Centro di Documentazione Internazionale sui Diritti Umani e il mantenimento della pace.

Il *Working Committee of the United Publications Board* ha accordato all'Ufficio a sostegno delle Nazioni Unite lo *status* di Biblioteca depositaria delle Nazioni Unite.

Per completare il quadro delle iniziative svolte dalla SIOI è opportuno ricordare anche le attività realizzate dal Movimento Studentesco per l'Organizzazione Internazionale (MSOI)¹⁶ incentrate sull'organizzazione di manifestazioni che concernono temi inerenti attualità internazionale, visite e viaggi di studio presso le O.I., simulazioni delle sedute degli organi della Nazioni Unite, promozione di *stages* e borse di studio. Tale movimento rappresenta il settore giovanile e universitario della SIOI.

Presso la SIOI è operante anche un Servizio di promozione dei tirocini, offerto dalla Società ai propri corsisti al termine della formazione presso vari organismi (MAE e Rappresentanze Diplomatiche, Organizzazioni Internazionali, Enti pubblici o privati, mondo imprenditoriale e scientifico).

Le Sezioni periferiche nel programmare la propria attività si attengono alle indicazioni formulate dall'Assemblea generale e dal Consiglio direttivo. Il loro funzionamento è disciplinato da apposito regolamento.

In particolare nel 2010 la SIOI ha organizzato e svolto i seguenti corsi/master (istituzionali e di specializzazione).

- Corsi istituzionali

- 1) Master in Studi Diplomatici (XL Corso di preparazione al Concorso di ammissione alla Carriera Diplomatica), 600 ore didattica frontale e 600 ore di studio individuale;
- 2) Master in Studi Diplomatici (XLI Corso di preparazione al Concorso di ammissione alla Carriera Diplomatica): 600 ore didattica frontale e 600 ore di studio individuale;
- 3) X Master in Relazioni Internazionali e Protezione Internazionale dei Diritti Umani: 200 ore di didattica frontale e 300 di studio individuale;
- 4) XXVII Master di Alta Formazione per le Funzioni Internazionali 16 marzo - 25 giugno 2010, 150 ore di didattica frontale e 200 ore di studio individuale;
- 5) Master in Studi Internazionali per Pubblici Funzionari XL Corso di Formazione e Orientamento Internazionale per Pubblici Funzionari, 100 ore di didattica frontale e 200 di studio individuale;

¹⁶ Fanno parte del movimento MSOI cinque gruppi (Roma, Torino, Milano, Gorizia e Napoli).

- 6) Corso di Perfezionamento e Aggiornamento Internazionale per Pubblici Funzionari;
- 7) Master in Istituzioni e Politiche Spaziali, 200 ore di didattica frontale e 200 di studio individuale;
- 8) Master in Sicurezza, Intelligence e aree di crisi, 200 ore di didattica frontale e 150 di studio individuale.

- *Corsi di specializzazione*

- 1) V Edizione del Master in Geopolitica – Il Mondo Nuovo, 80 ore di didattica frontale e 30 di studio individuale;
- 2) XX Corso di Specializzazione per Operatore Comunitario, 120 ore di didattica frontale e 80 di studio individuale;
- 3) Due edizioni del Corso di esperto in protocollo nazionale e internazionale, Management in eventi internazionali, 29 Gennaio, 40 ore di didattica frontale;
- 4) Due edizioni del Corso di preparazione ai concorsi nelle istituzioni dell'Unione Europea;
- 5) Corso e-learning del Master in Geopolitica – Il Mondo Nuovo;
- 6) Corso di alta formazione in Marketing e Finanza islamica.

6. Risorse finanziarie

Le risorse finanziarie della SIOI sono costituite dalle seguenti entrate:

- contributo dello Stato¹⁷;
- contributi delle regioni e di enti locali;
- quote dei soci¹⁸;
- rendite derivanti dal proprio patrimonio;
- contributi di enti sostenitori e da convenzioni con altri enti (corsi di preparazione al concorso per la carriera diplomatica);
- proventi derivanti dalle attività svolte;
- poste correttive e compensative.

Tabella n. 4 - Risorse finanziarie (entrate correnti)

	<i>(in euro)</i>					
	2007	2008	2009	2010	Variaz. % 2009/2010	Incidenza % sul totale entrate correnti
Contributo dello Stato	259.000	259.000	198.000	100.000	-49,5	6,3
Contributi delle regioni e di enti locali	74.611	15.500	34.100	16.000	-53,1	1,0
Quote dei soci	12.489	16.843	16.420	15.499	-5,6	1,0
Rendite derivanti dal proprio patrimonio	856	3.767	640	9	-98,6	0,0
Contributi da parte di enti sostenitori e da rapporti di convenzione con altri enti	388.726	94.384	87.671	87.674	0,0	5,6
Proventi derivanti dalle attività svolte	773.838	877.806	1.123.301	1.329.607	18,4	84,3
Poste correttive e compensative (recuperi e rimborsi diversi)	5.901	3.375	2.463	28.242	1.046,7	1,8
TOTALE	1.515.421	1.270.675	1.462.595	1.577.030	7,8	100,0

Dal 2007 al 2010 le entrate correnti registrano un andamento non lineare e passano da € 1.515.421 a € 1.577.030. In particolare nel 2010, rispetto all'anno precedente, presentano nonostante la significativa riduzione dei contributi pubblici, un aumento del 7,8% passando da € 1.462.595 a € 1.577.030 attribuibile, come sarà meglio evidenziato di seguito, al costante e significativo incremento delle entrate derivanti dalle attività gestite dalla SIOI in regime di mercato.

¹⁷ L'effettiva erogazione del contributo statale è subordinata allo svolgimento di determinate funzioni alle quali si è fatto riferimento in precedenza. L'importo del contributo è stabilito dal Ministero degli Affari Esteri ed è sottoposto a revisione triennale.

¹⁸ La quota di partecipazione dei soci è di 100 euro annuali.

Nel 2010 il contributo dello Stato si riduce ulteriormente, rispetto all'anno precedente, e registra una contrazione del 49,5% essendo passato da € 198.000 a € 100.000. Al riguardo è opportuno rilevare che la particolare tenuità raggiunta da detto contributo rende opportuna l'applicazione del secondo comma dell'art. 3 della legge 259/1958 per escludere la SIOI dalla sottoposizione al controllo della Corte.

I contributi delle regioni e degli enti locali si dimezzano passando da € 34.100 a € 16.000.

Le rendite costituite dagli interessi attivi sui depositi bancari nel 2010 si riducono drasticamente sino quasi ad azzerarsi.

I contributi derivanti da "altri enti sostenitori e convenzioni" sono assestati sull'importo dell'anno precedente (€ 87.671).

Aumentano costantemente, invece, come già evidenziato, le entrate derivanti dai servizi e dalle attività svolte dalla SIOI in regime di mercato (corsi di formazione per studenti e funzionari pubblici e privati: seminari, *master*, conferenze) le quali rappresentano nel 2010 oltre l'84% del totale delle entrate.

7. Ordinamento contabile

Il sistema contabile della SIOI si attiene ai principi dettati dall'art. 48 del D.P.R. 907/2003 (bilancio abbreviato) ed è costituito dal bilancio di previsione e dal bilancio di esercizio. Quest'ultimo è formato dallo stato patrimoniale, dal conto economico, dalla situazione amministrativa, dalla nota integrativa e dalla relazione del Consiglio direttivo. Al bilancio di esercizio è allegata la relazione del Collegio dei revisori.

Le Sezioni territoriali, in quanto unità amministrative decentrate, dotate di autonomia finanziaria, sono tenute a trasmettere i propri documenti contabili alla sede centrale. Conseguentemente, il bilancio di previsione e il bilancio di esercizio della SIOI comprendono, oltre ai dati contabili della sede centrale, anche quelli delle Sezioni periferiche.

Ai sensi dell'art. 14 dello Statuto, entro il mese di novembre, il Consiglio direttivo approva il bilancio preventivo e lo trasmette all'Assemblea generale ed entro il 31 marzo il conto consuntivo è presentato al Consiglio direttivo il quale, dopo averlo approvato, lo sottopone all'Assemblea generale.

Dal prospetto che segue, che riporta la data di approvazione del bilancio preventivo e del consuntivo, emerge il ritardo con cui vengono registrati i documenti contabili.

	PREVENTIVO	CONSUNTIVO
2010	28.05.2010	1.06.2011
2009	12.06.2009	28.05.2010
2008	25.03.2008	12.06.2009
2007	21.12.2006	25.03.2008

La gestione della cassa è affidata ad un istituto bancario previo espletamento di apposita gara.

E' in corso di predisposizione un nuovo regolamento di contabilità.

7.1 Sintesi dei risultati gestionali

La tabella che segue riporta in sintesi i risultati gestionali dal 2007 al 2010.

Tab. n. 5 – Risultati gestionali

	<i>(in euro)</i>			
	2007	2008	2009	2010
Entrate accertate	1.827.100	1.558.030	1.699.723	1.819.850
Spese impegnate	1.849.297	1.783.735	1.863.387	1.720.788
Avanzo/Disavanzo finanziario	-22.197	-225.705	-163.664	99.062
Valore della produzione	1.514.565	1.266.908	1.461.955	1.577.022
Costi della produzione ed oneri di gestione	1.502.026	1.480.516	1.618.109	1.476.843
Proventi ed oneri finanziari	-40.467	-51.299	-45.151	-34.427
Proventi ed oneri straordinari	1.185	-284.137	1.279	-55.453
Imposte	0	0	0	0
Avanzo/Disavanzo economico	-26.743	-549.044	-200.026	10.298
Attivo patrimoniale	1.106.274	769.498	707.214	671.644
Passivo patrimoniale	767.674	979.941	1.117.683	1.071.815
Patrimonio netto	338.600	-210.443	-410.469	-400.171
Consistenza di cassa al 31 dicembre	89.724	-62.359	-83.512	-118.731
Residui attivi	420.580	194.334	188.146	208.072
Residui passivi	134.583	170.625	305.009	246.107
Avanzo/Disavanzo di amministrazione	375.721	-38.650	-200.375	-156.765

Dai dati contabili relativi al quadriennio 2007/2010 emerge una situazione finanziaria ed economico-patrimoniale piuttosto critica, soprattutto nel biennio 2008 e 2009. Tuttavia è opportuno dare atto che nel 2010, pur permanendo alcune problematiche, la SIOI registra, rispetto all'esercizio precedente, un miglioramento¹⁹.

Si rileva, infatti, il passaggio da un disavanzo finanziario di 163.664 euro ad un avanzo di € 99.062. Risultato conseguito grazie al contenimento delle spese e al significativo incremento degli introiti derivanti dalle attività svolte in regime di mercato.

Il conto economico, che nei tre esercizi precedenti aveva chiuso con un disavanzo, nel 2010 registra un avanzo (€ 10.298).

Il patrimonio netto resta negativo anche nel 2010 ma presenta un lieve miglioramento (da meno 410.469 euro a meno 400.171 euro).

¹⁹ Nel 2010 la SIOI ha provveduto al pagamento di affitti arretrati per la cui determinazione era nato un contenzioso con l'Agenzia del demanio (V. relazione precedente).

La consistenza della cassa al 31 dicembre 2010 registra, invece, un peggioramento passando da meno 62.359 euro a meno 118.731 euro dovuto alla contabilizzazione dei "debiti verso le banche" nella gestione della cassa (di prassi contabilizzati invece tra i residui passivi). Tale scelta comporta la non coincidenza fra l'importo dei residui riportato nello stato patrimoniale (nel quale i debiti sono inseriti tra i residui passivi) e quello indicato nella situazione amministrativa.

Nel 2010 la consistenza dei residui attivi registra, rispetto all'anno precedente, un aumento del 10,6% passando da € 188.146 a € 208.072 (€ 100.000 mancata riscossione del contributo statale, € 98.078 mancato incasso proventi derivanti dalla prestazione di servizi e € 10.000 circa mancato versamento di alcune quote annuali).

I residui passivi depurati, come evidenziato, dei debiti verso le banche, registrano una riduzione del 19,3% passando da € 305.009 a € 246.107. Si tratta per lo più di residui formati nella gestione delle spese correnti.

7.2 Risultati finanziari

Il prospetto che segue espone i dati finanziari relativi agli esercizi 2007-2010.

(in euro)

Entrate	2007	2008	2009	2010
Correnti	1.515.421	1.270.675	1.462.595	1.577.030
c/Capitale	100.000	62.859	25.164	0
Partite di giro*	211.679	224.496	211.964	242.820
Totale entrate	1.827.100	1.558.030	1.699.723	1.819.850
Spese				
Correnti	1.520.204	1.556.894	1.634.586	1.470.816
c/Capitale	117.414	2.345	16.837	7.152
Partite di giro*	211.679	224.496	211.964	242.820
Totale spese	1.849.297	1.783.735	1.863.387	1.720.788
Avanzo/Disavanzo finanziario	-22.197	-225.705	-163.664	99.062

*Trattasi di ritenute Irpef su stipendi e collaborazioni e di ritenute previdenziali a carico dei dipendenti.

Nel 2010 il totale delle entrate, rispetto all'esercizio precedente, registra, nonostante la riduzione del contributo statale e di quello degli enti locali, un aumento del 7,1% (da € 1.699.723 a € 1.819.850) dovuto essenzialmente, come già evidenziato, all'incremento degli introiti derivanti dai servizi e dalle attività svolte in regime di mercato, i quali hanno registrato un aumento di € 206.455 (da € 1.123.152 a € 1.329.607).

Il totale della spesa registra una riduzione del 7,6% (da € 1.863.387 a € 1.720.788) per effetto della contrazione della spesa corrente e della spesa in c/capitale.

Il 2010 è il primo esercizio dal 2007 che registra un risultato finanziario positivo (€ 99.062).

La tabella che segue espone le voci che concorrono a formare la spesa corrente dell'ultimo quadriennio.

Tab. n. 6 - Spesa corrente (composizione)

(in euro)

Spesa corrente	2007	2008	2009	2010	Comp. % 2010	Variaz. Ass. 2009/2010	Variaz. % 2009/2010
Organi	86.415	86.788	87.112	65.868	4,5	-21.244	-24,4
Personale	453.153	502.752	528.593	558.448	38,0	29.855	5,6
Acquisto beni consumo e servizi	869.775	793.686	867.493	699.039	47,5	-168.454	-19,4
<i>Di cui: organizzazione convegni, corsi, ecc.</i>	408.519	422.490	399.169	378.497		-20.672	-5,2
Trasferimenti passivi	4.302	10.640	11.659	15.491	1,1	3.832	32,9
Oneri finanziari	41.323	55.066	45.791	34.436	2,3	-11.355	-24,8
Oneri tributari	47.677	37.898	59.479	49.947	3,4	-9.532	-16,0
Poste correttive e compensative di entrate correnti e spese non classificabili	17.559	70.064	34.459	47.586	3,2	13.127	38,1
TOTALE	1.520.204	1.556.894	1.634.586	1.470.816	100,0	-163.770	-10,0
Variaz. %		2,4	5,0	-10,0			

Nel 2010 la spesa corrente che, nei tre anni precedenti, aveva registrato un continuo incremento, inverte la tendenza e registra una riduzione del 10%. In particolare si riduce del 24,4% la spesa per gli organi, del 24,8% la spesa per gli oneri finanziari e del 19,4% la spesa per l'acquisto di beni di consumo e servizi.

Tab. n. 7 – Saldo di parte corrente

Entrate	<i>(in euro)</i>			
	2007	2008	2009	2010
Entrata corrente (A)	1.515.421	1.270.675	1.462.595	1.577.030
Spesa corrente (B)	1.520.204	1.556.894	1.634.586	1.470.816
Saldo di parte corrente (A-B)	-4.783	-286.219	-171.991	106.214

Nel 2010 il saldo di parte corrente che, nei tre esercizi precedenti, era stato negativo, inverte la tendenza e registra un risultato positivo (€ 106.214).

La tabella n. 8 evidenzia la composizione della spesa in conto capitale per il periodo 2007/2010.

Tab. n. 8 - Spesa in conto capitale (composizione)

	<i>(in euro)</i>			
	2007	2008	2009	2010
Acquisizione di immobilizzazioni	4.087	2.261	1.699	7.152
Partecipazione ed acquisto di valori	113.327	0	0	0
Concessioni di crediti ed anticipazioni	0	84	11.400	0
Indennità anzianità e similari al personale cessato dal servizio	0	0	3.738	0
TOTALE	117.414	2.345	16.837	7.152

L'andamento della spesa in conto capitale è discontinuo. Nel 2010, rispetto al 2009, si riduce di oltre la metà essendo passata da € 16.837 a € 7.152. La spesa sostenuta nel 2010 è costituita dall'acquisto di computer e macchine elettroniche.

7.3 Conto economico

Il seguente prospetto espone le risultanze del conto economico dal 2007 al 2010.

	2007	2008	2009	2010	Variaz. % 2009/2010
<i>(in euro)</i>					
A) VALORE DELLA PRODUZIONE					
<i>Proventi e corrispettivi per la produzione delle prestazioni e/o servizi (Corsi, Rivista, Entrate eventuali)</i>	779.739	881.181	1.125.764	1.357.849	20,6
<i>Altri ricavi e proventi, con separata indicazione dei contributi di competenza dell'esercizio (Soci, Contributi, Convenzioni)</i>	734.826	385.727	336.191	219.173	-34,8
Totale valore della produzione (A)	1.514.565	1.266.908	1.461.955	1.577.022	7,9
B) COSTI DELLA PRODUZIONE					
<i>Consumo e merci (materiale consumo e spese funzionamento)</i>	101.120	113.658	65.047	54.296	-16,5
<i>Servizi (Organi, corsi, rivista, collaboratori, vigilanza, ass.ni)</i>	826.469	732.619	702.881	650.713	-7,4
<i>per godimento beni di terzi (locazioni)</i>	28.600	34.197	186.678	59.898	-67,9
<i>per il personale</i>	475.498	535.450	554.941	595.991	7,4
a) salari e stipendi	294.625	376.148	379.897	416.940	9,8
b) oneri sociali (INPS)	105.779	80.319	99.858	97.504	-2,4
c) trattamento di fine rapporto	22.344	32.697	26.348	37.543	42,5
e) altri costi (INAIL e Buoni Pasto)	52.750	46.286	48.838	44.004	-9,9
<i>Ammortamenti e svalutazioni</i>					
b) Ammortamento delle immobilizzazioni materiali	801	3.723	2.965	2.920	-1,5
<i>Oneri diversi di gestione</i>	69.538	60.869	105.597	113.025	7,0
Totale costi della produzione (B)	1.502.026	1.480.516	1.618.109	1.476.843	-8,7
DIFFERENZA TRA VALORE E COSTI DELLA PRODUZIONE (A - B)	12.539	-213.608	-156.154	100.179	164,2
C) PROVENTI E ONERI FINANZIARI					
<i>Altri proventi finanziari</i>					
b) proventi diversi	856	3.767	640	9	-98,6
<i>Interessi e altri oneri finanziari</i>	-41.323	-55.066	-45.791	-34.436	-24,8
Totale proventi ed oneri finanziari	-40.467	-51.299	-45.151	-34.427	-23,8
E) PROVENTI E ONERI STRAORDINARI					
<i>Proventi, con separata indicazione delle plusvalenze da alienazioni</i>	0	107	0	0	
<i>Sopravvenienze attive ed insussistenze del passivo derivanti dalla gestione dei residui</i>	1.187	45.911	3.394	11.583	241,3
<i>Oneri straordinari, con separata indicazione delle minusvalenze da alienazioni</i>	0	-95.578	-660	0	-100,0
<i>Sopravvenienze passive ed insussistenze dell'attivo derivanti dalla gestione dei residui</i>	2	-234.577	-1.455	-67.036	4507,3
Totale delle partite straordinarie	1.185	-284.137	1.279	-55.453	-4435,7
Risultato prima delle imposte (A-B±C±D±E)	-26.743	-549.044	-200.026	10.298	-105,1
<i>Imposte dell'esercizio</i>	0	0	0	0	
Avanzo/Disavanzo economico	-26.743	-549.044	-200.026	10.298	-105,1

Nel 2010, il conto economico, dopo tre esercizi chiusi con un disavanzo, inverte la tendenza e chiude con un avanzo di € 10.298 risultante dalla compensazione tra l'avanzo di € 49.289 conseguito dalla Sezione centrale e i disavanzi di € 12.869, di € 4.565 e € 21.557 prodotti, rispettivamente, dalle sezioni Piemonte, Lombardia e Campania.