

8) Le gestioni separate

La CONSAP gestisce, sulla base di disposizioni di legge, concessioni e convenzioni, attività di rilievo pubblicistico quali i Fondi di garanzia e di solidarietà (Fondo di garanzia per le vittime della strada, Fondo di garanzia per le vittime della caccia, Fondo di solidarietà per le vittime delle richieste estorsive e dell'usura, Fondo di rotazione per la solidarietà alle vittime dei reati di tipo mafioso, Fondo di solidarietà per gli acquirenti di beni immobili da costruire, Fondo di garanzia per mediatori di assicurazione e riassicurazione), la Stanza di compensazione, il Fondo di previdenza per il personale addetto alla gestione delle imposte di consumo (ex dazieri), il Fondo per il credito ai giovani nonché il Fondo di credito per i nuovi nati.

Detti Fondi hanno una separata rendicontazione per le operazioni attinenti alle relative gestioni.

Il bilancio CONSAP recepisce le spese di gestione e, dove previsti, i relativi rimborsi.

8.1 Fondo di garanzia per le vittime della strada ed Organismo di Indennizzo

L'esercizio 2009 ha evidenziato un avanzo di € 21,5 milioni che - come evidenziato nel prospetto che segue - ha consentito l'innalzamento del patrimonio netto, a fine esercizio, ad € 560,2 milioni.

ESERCIZIO	AVANZI DI GESTIONE (mln di euro)	PATRIMONIO NETTO (mln di euro)
2005	124,6	347,7
2006	80,6	428,3
2007	61,5	489,8
2008	48,9	538,7
2009	21,5	560,2

La consistenza del patrimonio netto, tuttavia, è sostanzialmente correlata ad entrate di carattere straordinario registrate negli anni, quali i riparti ex artt. 212 e 213 Legge Fallimentare e le sanzioni amministrative. Nel solo ultimo triennio (2007/2009), in particolare, gli avanzi di esercizio ammontano a complessivi € 131,9 milioni, a fronte di entrate di carattere straordinario, nello stesso periodo, per € 282,2 milioni.

Pertanto, i risultati di esercizio del triennio – depurati delle componenti straordinarie e dei proventi patrimoniali e finanziari – denotano, complessivamente, un deficit della gestione corrente.

Per di più, nel 2009 il rapporto sinistri/contributi – che, a tutti gli effetti, può considerarsi espressione dell'equilibrio della gestione ordinaria del Fondo – è ulteriormente peggiorato, continuando ad attestarsi (come già verificatosi per l'esercizio 2008) al di sopra del valore unitario.

Peraltro, a valere sulle consistenze patrimoniali del Fondo, nel corso del 2009 è stato deliberato – in conformità con quanto ritenuto dal Comitato del Fondo, ex art. 3 punto 1 del DM 98/2008 – la predisposizione, in via prudenziale, di un vincolo di € 127 milioni con destinazione specifica.

I sinistri a riserva, come comunicato dagli intermediari del Fondo, ammontano a fine 2009 ad € 2.533,1 milioni (€ 2.607,0 milioni al 31/12/2008).

A) Entrate

Per quanto attiene alle voci più significative del conto economico dell'anno in esame, tra le entrate figurano quelle istituzionali del Fondo, costituite dai contributi, definiti nell'art. 8 del DM 98/2008, dovuti dalle imprese di assicurazione esercenti il ramo R.C. Auto e Natanti, che sono state pari ad € 412,4 milioni (€ 440,5 milioni nel 2008). Tale importo è determinato dalla differenza tra i contributi provvisori versati al Fondo per circa € 431,0 milioni ed i conguagli restituiti dal Fondo per € 18,5 milioni.

La diminuzione evidenziata rispetto all'esercizio precedente è riconducibile alla contrazione del volume dei premi del ramo r.c. auto, registrata a partire dal 2007, i cui effetti si ripercuotono, in modo differito, sull'ammontare dei contributi; ciò in quanto la determinazione degli stessi viene annualmente effettuata dalle Imprese in due "tranches" sulla base dell'ultimo bilancio approvato al momento del versamento: la prima, in acconto, entro il 30 gennaio (per l'acconto 2009, bilancio 2007), la seconda, a saldo, entro il 30 settembre (per il saldo 2009, bilancio 2008).

Le entrate per sanzioni amministrative irrogate alle compagnie di assicurazione (€ 48,2 milioni) hanno registrato un incremento del 21% rispetto a quelle dell'esercizio precedente (€ 39,7 milioni).

A tutto il 31 dicembre 2009, sono stati distribuiti dai Commissari Liquidatori acconti e riparti (rispettivamente 2° e 4° comma, ex art. 212 L.F.) per complessivi €

291,1 milioni. Per tale voce di entrata si evidenzia l'indeterminabilità del relativo afflusso per gli anni a venire.

Le entrate per proventi patrimoniali e finanziari ammontano ad € 33,1 milioni (-31% rispetto al 2008) per effetto della contrazione dei rendimenti di mercato e della riduzione della consistenza media del portafoglio titoli gestito, connessa alla necessità di disporre di risorse liquide per effettuare il pagamento dei saldi di rendiconti relativi ad esercizi precedenti a favore delle Imprese Designate.

B) Uscite

Per quanto riguarda le uscite, quelle per indennizzi hanno registrato una riduzione del 4%, passando da € 389,1 milioni del 2008 ad € 374,0 milioni del 2009.

Si precisa che per indennizzi si intendono le singole partite di danno (danno alla persona, danno a cose, onorari legali ed imposte di registro) e che per ogni sinistro vi è mediamente più di un indennizzo.

Di seguito, si riportano le tabelle concernenti l'andamento degli indennizzi liquidati nel triennio 2006/2009 a seconda delle diverse ipotesi di intervento.

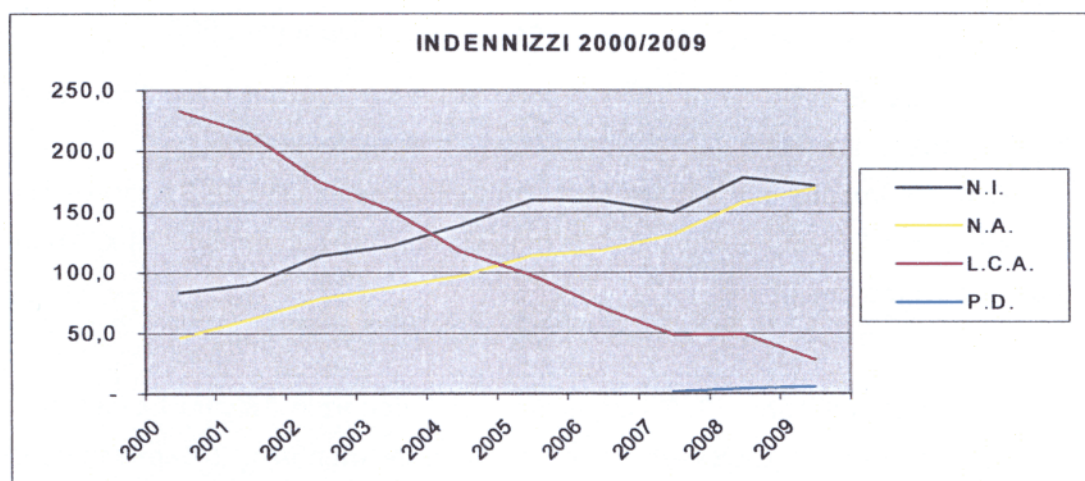
Sinistri relativi a veicoli o natanti	Numero Indennizzi (*)			Importo Indennizzi (in milioni di Euro)		
	nel 2007	nel 2008	nel 2009	nel 2007	nel 2008	nel 2009
Non identificati	16.838	18.507	22.725	149,8	177,8	171,3
Non assicurati	17.314	18.505	23.728	131,1	157,7	168,8
"Proibente domino" (incluso caso D-ter)	371	949	1.086	1,6	4,4	5,7
Liquidazioni coatte amministrative	3.747	3.415	2.939	48,7	49,2	28,3
Totale	38.270	41.376	50.478	331,2	389,1	374,0

Sinistri relativi a veicoli	Numero Indennizzi (*)			Importo Indennizzi (in milioni di Euro)		
	nel 2007	nel 2008	nel 2009	nel 2007	nel 2008	nel 2009
Non identificati:						
gestiti da Imprese Designate	16.832	18.504	22.718	149,4	177,7	171,2
gestiti da O.D.I. esteri	6	3	7	0,34	0,03	0,13
Non assicurati:						
gestiti da Imprese Designate	17.284	18.481	23.695	131,0	157,6	168,7
gestiti da O.D.I. esteri	30	24	33	0,05	0,06	0,09
Totale	34.152	37.012	46.453	280,8	335,4	340,1

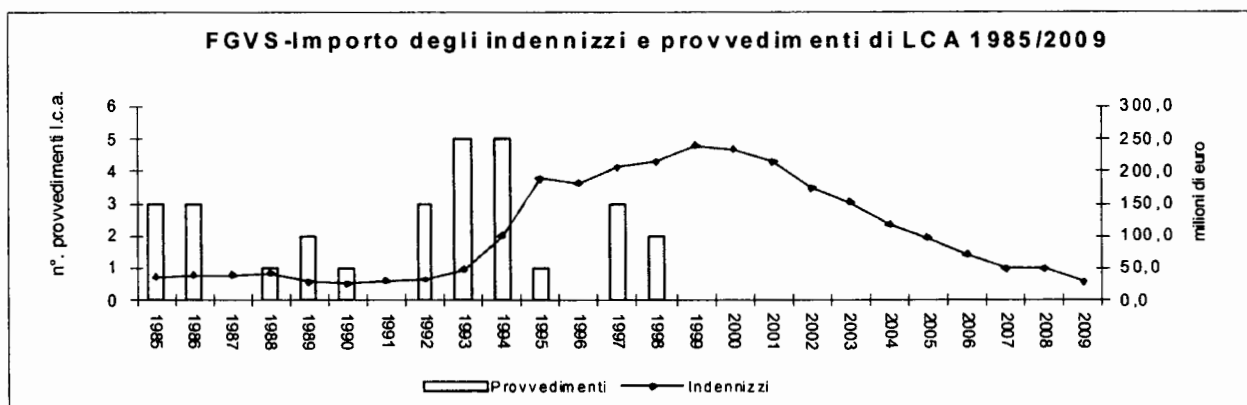
Liquidazioni Coatte Amministrative di competenza di:	Numero Indennizzi (*)			Importo Indennizzi (in milioni di Euro)		
	nel 2007	nel 2008	nel 2009	nel 2007	nel 2008	nel 2009
Imprese Designate	2.681	2.338	2.193	28,8	29,4	16,2
Commissari Liq.ri	795	788	495	11,1	14,5	6,1
Imprese Cessionarie:						
Sinistri post Lca	255	272	200	8,4	5,3	4,7
Sinistri ante Lca	16	17	51	0,4	0,1	1,2
Totale	3.747	3.415	2.939	48,7	49,2	28,3

(*) Per gli anni 2006 e 2007 si è provveduto a rettificare i dati relativi al numero degli indennizzi a suo tempo comunicati ufficialmente dalle Imprese Designate, depurandoli di non trascurabili errori, ora riscontrati a seguito di nuove elaborazioni informatiche.

Come è dato rilevare, nel 2009 gli indennizzi liquidati dalle Imprese Designate per sinistri causati da soggetti non identificati, non assicurati, assicurati presso imprese in l.c.a. e "prohibente domino" hanno registrato sul 2008 un incremento del 22% nel numero degli indennizzi definiti ed una diminuzione del 4% negli importi liquidati. In particolare, come evidenziato nel seguente grafico, il trend di crescita degli importi liquidati per indennizzi relativi a sinistri causati da veicoli non assicurati si conferma anche nell'esercizio 2009 (+7% rispetto al 2008), mentre si registra una lieve diminuzione degli importi liquidati per indennizzi relativi a sinistri causati da veicoli non identificati (-4% rispetto al 2008); dopo la momentanea stabilizzazione osservata nel corso del 2008, riprende la marcata flessione degli importi liquidati per sinistri provenienti da imprese in l.c.a. (-45% rispetto al 2008) mentre continuano ad assumere sempre maggiore rilevanza (€ 5,7 milioni) i sinistri causati da veicoli circolanti "prohibente domino".



Per i sinistri causati da veicoli assicurati con Imprese in liquidazione coatta amministrativa è stato liquidato, tramite le Imprese Designate, i Commissari Liquidatori e le Imprese Cessionarie, l'importo di € 28,3 milioni (-43% rispetto al 2008) relativo a n. 2.939 indennizzi (-14% rispetto al 2008) (cfr. seguente grafico).



Le spese relative alla liquidazione degli indennizzi rimborsate agli Intermediari del Fondo sono state pari ad € 76,0 milioni (€ 85,8 milioni nel 2008).

Le spese di gestione del Fondo sono state pari ad € 14,1 milioni, di cui € 1,1 milioni erogate direttamente dal Fondo (€ 1,2 milioni nel 2008).

Con riferimento alla situazione patrimoniale del Fondo al 31 dicembre 2009, il portafoglio titoli risultava di € 914,6 milioni, con un decremento di € 168,4 milioni rispetto all'anno precedente.

Nel corso dell'anno 2009 l'Organismo di Indennizzo italiano ha gestito n. 1.417 sinistri (n. 1.490 nel 2008), effettuato complessivamente n. 241 pagamenti/rimborsi (n. 204 nel 2008) nonché successive azioni di rivalsa per complessivi € 0,8 milioni (€ 0,4 milioni nel 2008).

L'esercizio registra un incremento del numero dei pagamenti (+17%) nonché del loro ammontare complessivo (+73%) riconducibile principalmente alla maggiore attività di liquidazione dei sinistri subiti all'estero da residenti in Italia (cosiddetti "sinistri attivi") all'interno dei quali aumenta l'incidenza dei sinistri complessi con pluralità di danneggiati e lesioni personali.

L'attività di collegamento con le Istituzioni comunitarie è stata intensa e, in particolare, CONSAP-FGVS ha partecipato attivamente alle riunioni del "Comitato di Coordinamento" degli Organismi di indennizzo e Fondi di garanzia europei nonché del "Gruppo di lavoro 4° direttiva" tenutesi in Bruxelles.

Nell'ultimo trimestre dell'anno – a seguito della messa in liquidazione di n. 5 imprese greche operanti nel ramo r.c. auto – è stata avviata la procedura per l'applicazione della Convenzione di Roma del 6.11.2008 per l'intervento degli Organismi di indennizzo per il risarcimento dei sinistri transfrontalieri causati da veicoli assicurati con imprese in liquidazione.

Nel settore risultano in gestione, al 31.12.2009, n. 14 richieste di risarcimento in relazioni alle quali, nella prima decade di gennaio 2010, è già stato corrisposto il primo indennizzo su conforme autorizzazione del Fondo di garanzia greco.

Seguono le tabelle del conto economico e dello stato patrimoniale, raffrontate con i due anni precedenti all'esercizio in considerazione.

FONDO DI GARANZIA VITTIME STRADA**CONTO ECONOMICO****ENTRATE**

	2009		2008		2007	
CONTRIBUTI		430.950.606		440.464.680		436.461.889
- provvisorio	430.942.270		432.715.064		428.181.262	
- a conguaglio	-		7.371.083		8.280.627	
- di esercizi precedenti	8.336		378.533		-	
PROVENTI PATRIMONIALI E FINANZIARI		33.121.106		47.681.369		38.775.608
- interessi su titoli	29.341.825		44.379.114		35.058.653	
- interessi su depositi bancari	294.660		1.105.406		1.099.937	
- interessi su depositi bancari ODI	1.082		4.540		2.751	
- proventi su operazioni di P.c.T.	667.776		41.645		1.907.856	
- utili su vendita titoli	2.815.764		2.150.663		706.412	
INTERESSI ATTIVI		425.720		64.149		34.399
- di mora per rit.to vers. contributi	39		29.081		6.948	
- su recupero sinistri da Impr. Des.te	57.107		9.020		19.456	
- diversi	368.575		26.048		7.995	
SOMME RECUPERATE PER REGRESSO		2.042.721		3.027.855		4.248.153
- dalle Imprese Designate	2.010.017		3.027.855		4.248.153	
- dal Fondo per indennizzi liquidati da ODI esteri	32.704		-		-	
INDENNIZZI ODI		535.112		313.077		191.846
- sorte, spese ed onorari sinistri "attivi"	439.695		227.873		128.703	
- sorte, spese ed onorari sinistri "passivi"	95.416		85.205		63.144	
SANZIONI AMMINISTRATIVE		48.168.476		39.719.639		23.756.063
ALTRE ENTRATE		23.375.304		27.176.520		3.878.985
- riparto attivo l.c.a. ex art. 212 L.F.	16.530.545		23.742.823		337.001	
- riparto attivo l.c.a. ex art. 213 L.F.	2.022.429		-		3.487.771	
- liquidazione Sofigea	4.782.192		-		-	
- sopravvenienze attive	7.802		-		-	
- proventi per onorari di gestione ODI	32.329		29.494		12.810	
- arrotondamenti	7		5		-	
- diverse	-		404.197		41.404	
TOTALE ENTRATE		538.619.045		555.447.290		507.346.944

FONDO DI GARANZIA VITTIME STRADA**CONTO ECONOMICO****USCITE**

	2009		2008		2007	
RESTITUZIONE CONTRIBUTI		18.513.663		-		-
- a conguaglio	18.513.663		-		-	
INDENNIZZI		374.001.170		389.108.791		331.247.015
NON IDENTIFICATI – Imprese Designate	171.148.497		177.735.624		149.428.014	
NON ASSICURATI – Imprese Designate	168.725.873		157.635.838		131.027.508	
NON IDENTIFICATI ODI	125.998		26.217		337.285	
NON ASSICURATI ODI	91.104		61.817		52.055	
LIQUIDAZIONI COATTE AMMINISTRATIVE:						
- Imprese Designate	16.223.723		29.359.134		28.798.908	
- Commissari Liquidatori	6.049.813		14.495.567		11.111.324	
- Cessionarie – sinistri post Lca	4.740.494		5.298.304		8.442.192	
- Cessionarie – sinistri ante Lca	1.239.282		77.927		401.051	
- PROHIBENTE DOMINO	5.656.385		4.418.363		1.648.678	
INDENNIZZI ODI		535.112		313.077		191.846
- sorte, spese ed onorari sinistri "attivi"	439.695		227.873		128.703	
- sorte, spese ed onorari sinistri "passivi"	95.416		85.205		63.144	
SPESE DI LIQUIDAZIONE DEGLI INDENNIZZI		76.029.975		85.788.108		78.741.756
IMPRESE DESIGNATE:		61.413.545		69.773.784		59.663.187
- generali e dirette	55.873.545		58.590.484		48.852.247	
per sinistri senza seguito di Imprese Designate	950.900		1.482.600		2.337.600	
per cause vinte a spese compensate di Imprese Designate	4.589.100		9.700.700		8.473.300	
ODI		24.075		21.122		21.522
- su indennizzi liquidati da ODI esteri	24.075		21.122		21.522	
IMPRESE CESSIONARIE:		1.625.491		1.420.717		2.270.867
- generali per liquidazione indennizzi	378.887		182.649		53.399	
- dirette su liquidazione indennizzi	1.123.760		1.230.275		2.177.362	
- dirette forfettarie su liquidazione indennizzi	122.844		7.793		40.105	
COMMISSARI LIQUIDATORI:		12.966.863		14.572.484		16.786.180
- generali	6.324.288		6.429.300		7.653.154	
- dirette	6.642.575		8.143.185		9.133.026	
SPESE DELLA STRUTTURA		14.089.389		13.450.402		12.898.488
- sostenute dalla CONSAP	12.953.679		12.278.374		11.517.191	
- erogate direttamente dal Fondo	1.135.709		1.172.028		1.381.298	
ALTRE SPESE		8.669.677		4.359.770		4.940.926
- per azioni di regresso delle Imprese Designate	8.501.678		4.259.511		4.480.947	
- per insinuazioni al passivo Imprese Designate	167.999		100.259		459.979	

INTERESSI		16.968.784		4.474.152		10.087.974
- su ant. Liq.ne indennizzi Imprese Designate	942.142		3.783.002		3.195.693	
- su saldi rendiconti sem.li Imprese Designate	15.838.944		615.661		6.810.183	
- su spese per recupero indennizzi da Imprese Designate	74.728		20.025		21.820	
- su rimborsi indennizzi Imprese Cessionarie	21.251		2.131		5.524	
- a CONSAP su spese di gestione	20.181		50.839		54.330	
- diversi	71.538		2.494		425	
IMPOSTE		7.312.598		8.676.068		7.341.289
- su interessi dei depositi bancari	79.558		298.460		297.402	
- su interessi dei depositi bancari ODI	292		1.226		324	
- su interessi dei titoli di Stato	4.045.418		5.436.854		4.591.003	
- su capital gain	113.435		291.220		10.866	
- sostitutiva di bollo	1.147		1.172		22.392	
- di registro	444.351		181.501		83.891	
- sul reddito	15.704		2.481		6.420	
- Iva su spese di gestione	2.607.911		2.456.021		2.328.991	
- contributo unificato	4.780		7.135		-	
ALTRE USCITE		1.028.835		419.581		361.535
- oneri e commissioni bancarie	5.220		4.925		12.420	
- oneri e commissioni bancarie ODI	44		111		138	
- anticipazioni a CL di imprese esercenti il ramo rca	634.000		30.000		144.000	
- sopravvenienze passive	34.955		-		155	
- compensi e spese C.L.	20.598		-		17.871	
- minusvalenze su titoli	282.955		375.326		184.458	
- diverse	43.517		1.828		2.486	
- diverse ODI	7.544		7.390			
- arrotondamenti	2		-		8	
TOTALE USCITE		517.149.202		506.589.949		445.810.829
AVANZO DI ESERCIZIO		21.469.843		48.857.341		61.536.115
TOTALE A PAREGGIO		538.619.045		555.447.290		507.346.944

FONDO DI GARANZIA VITTIME STRADA**SITUAZIONE PATRIMONIALE****ATTIVO**

	31/12/2009		31/12/2008		31/12/2007	
DEPOSITI PRESSO BANCHE		27.412.416		35.737.790		27.662.066
TITOLI		914.562.042		1.083.007.183		916.006.431
RATEI		4.849.597		8.238.749		6.679.788
- per interessi su titoli	4.849.597		8.238.749		6.679.788	
CREDITI		4.712.314		1.842.335		1.323.631
- per contributi non incassati	10.676					
- per azioni di regresso ex art. 2055 C.C.	265.937		176.472		176.472	
- per sinistri da attribuire	2.705.012		408.056		33.553	
- per crediti acquistati da Globo in Lca	330.000		330.000		330.000	
- per crediti acquistati da Mediterranea in Lca	585.000		-		-	
- per spese di liquidazione sinistri sost. Da L.c.a.	-		120.616		-	
- verso Erario	7		3.946		2.279	
- per ctb, int.ssi di mora e sanz. Amm.ve verso l.c.a.	6.806.845		6.824.057		6.824.057	
- (fondo svalutazione crediti per ctb, int. Sanzioni)	-6.126.161		-6.141.651		-6.141.651	
- ODI verso Fondi Garanzia esteri per rimb. Sinistri	32.957		11.181		41.571	
- ODI verso comp. Ass.ne italiane per rimb. Sinistri	71.673		109.658		30.012	
- verso Banche	30.369		-		-	
- altri	-		-		27.337	
TOTALE ATTIVO		951.536.370		1.128.826.057		951.671.916
CONTI D'ORDINE CREDITI VERSO COMPAGNIE IN LCA		1.250.757.835		1.228.220.825		1.180.064.773
- in preded. per ant.ni a CL di Imprese esercenti il ramo rca	2.600.974		1.792.974		1.792.974	
- privilegiati per ind.zzi pagati dal Fondo ed ammessi al passivo dalle Compagnie in Lca	1.007.664.848		992.578.414		952.559.607	
- chirografari per spese direttamente imputabili alla liq. Danni Commissari Liquidatori	240.492.012		233.849.437		225.682.191	
DANNI ANCORA DA DEFINIRE		2.533.114.000		2.606.986.000		2.196.940.000
- di competenza delle Imprese Designate	2.359.744.000		2.399.113.000		1.941.690.000	
- di competenza dei Commissari Liquidatori	153.264.000		182.160.000		223.450.000	
- di competenza delle Imprese Cessionarie	20.106.000		25.713.000		31.800.000	

FONDO DI GARANZIA VITTIME STRADA**SITUAZIONE PATRIMONIALE****PASSIVO**

	31/12/2009		31/12/2008		31/12/2007	
DEBITI VERSO LE IMPRESE DESIGNATE		389.243.907		586.803.098		458.222.904
- per indennizzi, spese ed interessi	389.243.907		586.803.098		458.222.904	
ALTRI DEBITI		2.128.827		3.329.166		3.612.560
- per ind. disposti ma pagati nell'esercizio succ.vo	494.059		2.173.148		1.289.567	
- per spese di liq. sinistri sostenute da Lca	34.129		-		113.735	
- per ctb e interessi di mora da restituire	1.909		-		-	
- verso CONSAP	675.306		761.183		762.912	
- fatture da ricevere	78.512		131.271		107.704	
- verso Erario	61.488		37.416		21.829	
- verso Equitalia	452.388		146.999		-	
- verso banche	-		-		20.313	
- diversi	331.037		79.148		1.296.501	
TOTALE PASSIVO		391.372.734		590.132.264		461.835.463
PATRIMONIO NETTO		560.163.636		538.693.793		489.836.453
- avanzi esercizi precedenti	538.693.793		489.836.453		428.300.337	
- avanzo esercizio	21.469.843		48.857.341		61.536.115	
TOTALE A PAREGGIO		951.536.370		1.128.826.057		951.671.916
CONTI D'ORDINE POSTE RETTIFICATIVE DEI CREDITI VERSO COMPAGNIE IN L.C.A.		1.250.757.835		1.228.220.825		1.180.034.773
- in preded. per ant.ni a CL di Imprese esercenti il ramo rca	2.600.974		1.792.974		1.792.974	
- privilegiati per ind.zzi pagati dal Fondo ed ammessi al passivo dalle Compagnie in Lca	1.007.664.848		992.578.414		952.559.607	
- chirografari per spese direttamente imputabili alla liq. danni Commissari Liquidatori	240.492.012		233.849.437		225.682.191	
DANNI ANCORA DA DEFINIRE		2.533.114.000		2.606.986.000		2.196.940.000
- di competenza delle Imprese Designate	2.359.744.000		2.399.113.000		1.941.690.000	
- di competenza dei Commissari Liquidatori	153.264.000		182.160.000		223.450.000	
- di competenza delle Imprese Cessionarie	20.106.000		25.713.000		31.800.000	

Sulla base dei dati disponibili, anche per il 2010 il deficit complessivo della gestione corrente potrà essere compensato solo grazie a proventi di carattere straordinario (riparti ex artt. 212 e 213 Legge Fallimentare, sanzioni amministrative) e ai proventi patrimoniali e finanziari.

Per gli anni a venire è prevedibile una crescita dell'ammontare complessivo delle uscite per indennizzi dovuta al recepimento in Italia della V Direttiva Auto – in virtù della quale sono state ampliate le fattispecie di intervento del Fondo che è tenuto, tra l'altro, ad applicare nuovi e più ampi massimali minimi di legge per tutti i sinistri accaduti a partire dall'11.12.2009 – e alla messa in liquidazione della Progress Ass.ni con D.M. 29.03.2010.

Per quanto sopra, così come sottolineato anche dal Collegio dei Sindaci, non appaiono praticabili ritocchi al ribasso dell'aliquota del contributo che le Imprese saranno tenute a versare per il 2011 (fissata al 2,50% per il 2010 con decreto del Ministero dello Sviluppo Economico del 18/12/2009 pubblicato sulla G.U. il 09/01/2010).

Al fine di contenere gli oneri derivanti dai sinistri causati da veicoli non assicurati - in costante aumento negli ultimi anni, con ricadute ai danni del Fondo - CONSAP ha più volte espresso al Ministero dello Sviluppo Economico la necessità - nell'ambito di un piano generale di prevenzione e di contrasto delle frodi nel ramo r.c. auto - di un inasprimento del quadro sanzionatorio a carico dei non assicurati anche mediante l'introduzione di sanzioni penali.

8.1.1 Verifiche amministrative presso gli intermediari del Fondo

Nell'ottobre del 2009 è stato istituito, all'interno Servizio Gestione Fondi di Garanzia, il Reparto Verifiche presso le Imprese Designate, al fine di ampliare la tipologia di controlli sull'attività delle Imprese Designate.

Gli accertamenti amministrativi svolti hanno riguardato l'Impresa Designata Sara Assicurazioni S.p.A. relativamente ai rendiconti dal 2005 al 2007.

Tale attività ha consentito minori esborsi a carico del Fondo per un importo complessivo di € 100.929,52 (l'importo verrà effettivamente contabilizzato al momento della presentazione e della definizione dei rendiconti semestrali).

8.1.2 Transazioni del contenzioso inerente le richieste di ammissione al passivo

Nell'ottica di contenimento dei costi del "sistema Fondo" ed al fine di accelerare le operazioni di chiusura delle Liquidazioni coatte è stato raggiunto, nel corso del 2009, un accordo transattivo con la Liquidazione coatta Euro Lloyd, che va ad aggiungersi a quelli già riferiti nella precedente Relazione.

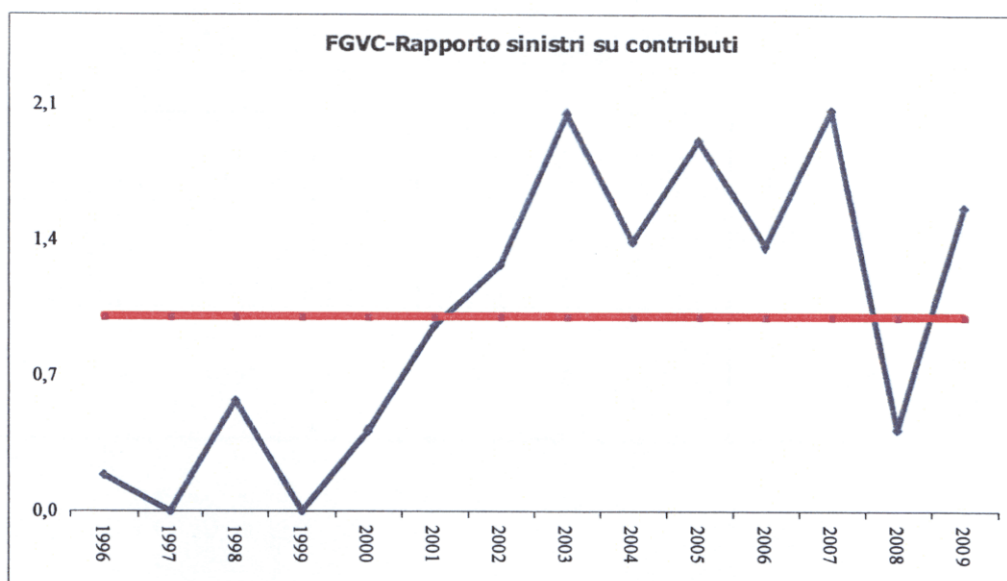
Il Fondo si è fatto parte attiva affinché anche le Designate perseguano analoghe definizioni in via transattiva del contenzioso sulle ammissioni al passivo in atto con talune Liquidazioni.

8.2 Fondo di garanzia per le vittime della caccia

L'esercizio 2009 ha registrato un disavanzo di € 531,4 mila. Il patrimonio netto risulta ancora negativo per € 1.143,7 mila (2008: € -466,4 mila).

Come rappresentato nel grafico che segue, si può osservare come il rapporto sinistri/contributi, nel periodo 2002/2007 e nel 2009, sia sempre stato superiore al 100%; il dato registrato nel 2008 è da considerarsi occasionale, e dipendente dalla variabilità delle uscite del Fondo. Quest'ultima è riconducibile al numero ridotto dei sinistri che vengono risarciti annualmente il cui ammontare può risultare elevato in relazione alla gravità dei danni alla persona liquidati.

Tale situazione di disequilibrio del Fondo ha progressivamente eroso il patrimonio netto, divenuto negativo a partire dal 2007.



Le entrate istituzionali del Fondo, costituite dai contributi dovuti per legge dalle imprese di assicurazioni esercenti il ramo Responsabilità civile verso terzi derivante, nell'esercizio dell'attività venatoria, dall'uso delle armi e degli arnesi utili all'attività stessa, sono state pari ad € 610,1 mila (€ 618,6 mila nel 2008).

Le uscite per indennizzi - pari a € 952,9 mila - hanno registrato, rispetto all'esercizio precedente, un incremento di € 691,5 mila (+264,5%). Detto importo si riferisce a n. 8 indennizzi relativi a 4 sinistri provocati da soggetti non identificati.

Si riporta, di seguito, la tabella con l'indicazione degli indennizzi liquidati nel biennio 2008/2009 a seconda delle diverse ipotesi di intervento.

Sinistri	Numero Indennizzi			Importo Indennizzi (Euro/000)		
	2008	2009	a tutto il 2009	2008	2009	a tutto il 2008
Non identificati	3	8	30	261,4	952,9	3.611,3
Non assicurati	0	0	6	0,0	0,0	584,0
L.c.a.	0	0	10	0,0	0,0	1.333,3
TOTALE	3	8	46	261,4	952,9	5.528,6

Le spese di gestione del Fondo - pari nel 2008 ad € 107,8 mila - sono risultate nell'anno in esame pari ad € 103,5 mila, con un decremento di € 4,3 mila (-4%).

Con riferimento alla situazione patrimoniale del Fondo al 31 dicembre 2009, i depositi bancari ammontavano ad € 15,0 mila.

Tra i conti d'ordine, è stato iscritto l'importo presumibile dei danni ancora da definire dalle Imprese Designate, pari ad € 4.870,0 mila al 31.12.2008 (€ 5.430,0 mila nel 2008).

Considerati i dati provvisori relativi all'esercizio 2010 nonché l'entità dei danni posti a riserva, si può ragionevolmente prevedere che nel prossimo quinquennio 2010-2014 verrà confermata la situazione di disequilibrio finanziario del Fondo.

Seguono le tabelle del conto economico e dello stato patrimoniale, raffrontate con i due anni precedenti all'esercizio in considerazione.