

all'articolo 1, comma 2, del d. lgs. 30 marzo 2001, n. 165, agenzie, enti pubblici anche economici, enti di ricerca, università, società non quotate a totale o prevalente partecipazione pubblica, nonché le loro controllate, ovvero sia titolare di incarichi o mandati di qualsiasi natura nel territorio metropolitano. Il trattamento economico di cui in argomento non può superare quello del primo presidente della Corte di Cassazione.

Il comma 47 del medesimo articolo 3 prevede una deroga rispetto a quanto sancito nell'ambito del precedente comma 44, con particolare riferimento ai contratti di diritto privato in corso alla data del 28 settembre 2007.

In altri termini, a tali contratti il limite di cui all'articolo 44 non si applica, fino alla scadenza del contratto medesimo. Se, però, il superamento del suddetto limite deriva dalla titolarità di uno o più incarichi, mandati e cariche di natura non privatistica con i soggetti di cui al primo e secondo periodo di cui al suddetto comma 44, si procede alla decurtazione annuale del trattamento economico complessivo di una cifra pari al 25 per cento della parte eccedente il predetto limite. La decurtazione annuale cessa al raggiungimento del limite medesimo. Alla decurtazione si procede anche qualora il superamento del limite sia determinato dal cumulo con emolumenti derivanti dal contratto di cui al primo periodo.

Si rappresenta, a tale proposito, che la determinazione dei compensi del Presidente e dei restanti componenti il Consiglio di Amministrazione, nonché, del Presidente e dei componenti il Collegio Sindacale è stata adeguata al mutato contesto normativo di riferimento, in data 8 luglio 2008, direttamente dall'assemblea di Coni Servizi il cui unico azionista è il Ministero dell'economia e delle finanze.

Si fa presente, al riguardo, che, in base all'articolo 4 - *quater* della legge 2 agosto 2008, n. 129, di conversione in legge, con modificazioni, del decreto - legge 3 giugno 2008, n. 97, recante disposizioni urgenti in materia di monitoraggio e trasparenza dei meccanismi di allocazione della spesa pubblica, nonché in materia fiscale e di proroga di termini, le disposizioni di cui ai commi da 44 a 52 della legge 27 dicembre 2007, n. 244 (legge finanziaria 2008), sono state sospese: ai sensi della suddetta norma, infatti, si sarebbero dovute applicare a decorrere dalla data di entrata in vigore del decreto del Presidente della Repubblica, da emanarsi entro il 31 ottobre 2008, ai sensi dell'articolo 17, comma 2, della legge 23 agosto 1988, n. 400, su proposta del Ministro per la pubblica amministrazione e l'innovazione, di concerto con il Ministro dell'economia e delle finanze, nel rispetto dell'invarianza degli oneri a carico della finanza pubblica. Tale decreto è stato poi emanato in data 5 ottobre 2010 (D.P.R. n. 195, pubblicato sulla Gazzetta Ufficiale n. 276 del 25 novembre

2010). A tale ultimo proposito la società riferisce che né il Presidente né alcun componente il Consiglio di Amministrazione o il Collegio Sindacale superava, al momento dell'entrata in vigore del decreto di cui in precedenza, il limite massimo retributivo previsto dall'art. 4 dello stesso decreto. Alla luce delle considerazioni testé espresse, la stessa società ha fatto presente che non si è reso necessario alcun intervento di adeguamento alla suddetta previsione normativa e che, con riferimento agli esercizi 2008 e 2009, quanto ai suddetti compensi, poiché relativi a contratti di diritto privato in corso alla data del 28 settembre 2007, ha trovato applicazione la deroga di cui all'articolo 3, comma 47, della legge 24 dicembre 2007, n. 244 (legge finanziaria 2008).

**3. I CONTRATTI DI SERVIZIO PER GLI ANNI 2008 E 2009**

In conformità a quanto previsto dall'articolo 8, comma 8, della legge 8 agosto 2002, n. 178, tra il CONI e la Coni Servizi S.p.A., è stato stipulato il contratto di servizio per il 2008 - in data 11 marzo dello stesso anno - e il Contratto di servizio per l'anno 2009 - in data 5 febbraio dello stesso anno. Con tali documenti sono stati definiti gli adempimenti strumentali al raggiungimento degli obiettivi prefissati dal CONI, in ordine ai quali la società assume precisi obblighi di adempimento.

Al riguardo si evidenzia che:

- con la legge 30 dicembre 2004, n. 311 (legge finanziaria 2005), le risorse finanziarie a favore del CONI sono state determinate per il triennio 2005 - 2008 in euro 450 mln. annui;
- con la legge 28 gennaio 2009, n.2, le risorse finanziarie a favore del CONI sono state determinate per il biennio 2009-2010 in euro 470 mln annui;

Il costo del contratto di servizio per il CONI tra il 2003 (206 milioni di euro) ed il 2009 (137,5 milioni di euro) è diminuito di 68,5 milioni di euro, pari ad una riduzione del 33%.

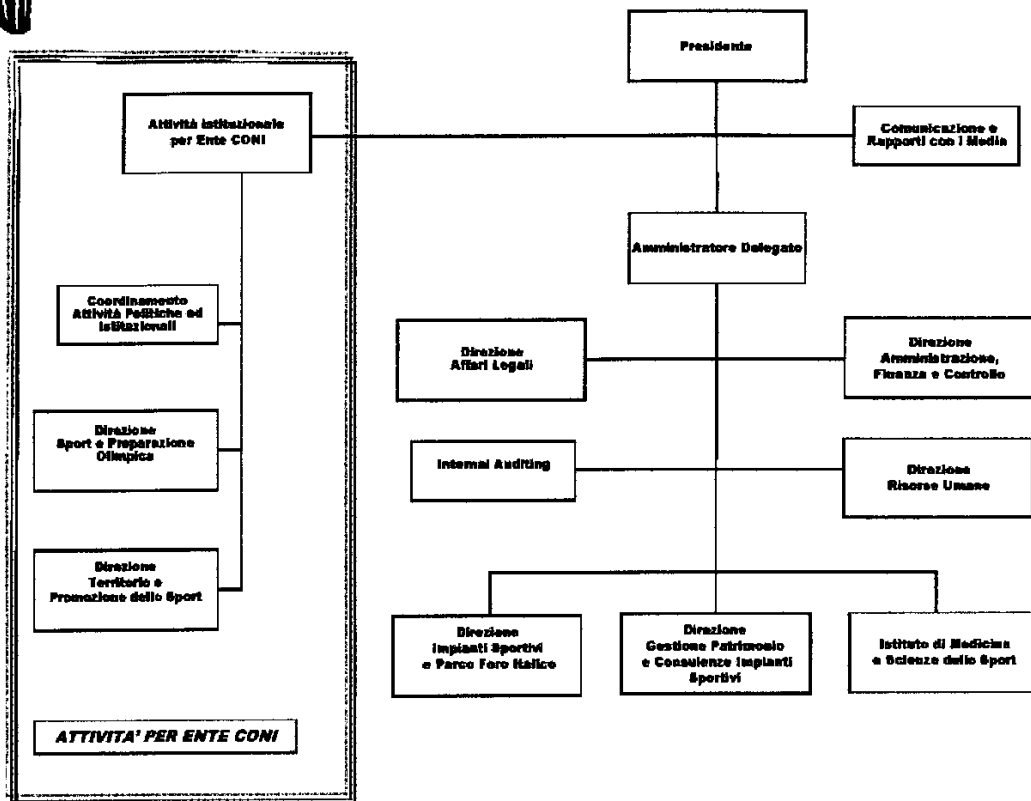
#### **4. LA STRUTTURA ORGANIZZATIVA E LE RISORSE UMANE**

##### ***4.1 La struttura aziendale***

La società opera con una struttura centrale comprendente le funzioni di staff e di servizio alle dirette dipendenze del presidente e dell'amministratore delegato e si articola in direzioni centrali operative.

Nelle precedenti relazioni è stato ampiamente descritto il modello di struttura societaria della CONI Servizi S.p.A.

Negli esercizi considerati non si evidenziano modifiche al disegno organizzativo della Società. L'organigramma risulta come segue:



In particolare si segnala che a partire dal 1 luglio 2009 la carica e le funzioni di Direttore Generale sono state assunte dall'Amministratore Delegato. Quanto all'articolazione della struttura aziendale centrale essa si articola in macroaree concernenti:

- Attività istituzionale per l'Ente CONI;
- Comunicazione e rapporti con i media;
- Affari Legali;
- Internal auditing;
- Amministrazione, finanza e controllo;
- Risorse umane;
- Patrimonio e consulenze impianti sportivi;
- Impianti sportivi e Parco del Foro Italico;
- Medicina e scienza dello sport.

Si precisa che l'ufficio Internal auditing è affidato ad interim al Vice Direttore Generale. Nell'ambito dell'attività istituzionale svolta dalla società per l'Ente CONI operano la Direzione Sport e Preparazione Olimpica e la Direzione Territorio e Promozione dello sport. La prima Direzione gestisce il supporto all'attività di preparazione olimpica, paralimpica e di alto livello e coordina la partecipazione italiana ai Giochi Olimpici e alle manifestazioni sportive internazionali. La seconda Direzione gestisce le risorse necessarie per il funzionamento delle articolazioni territoriali dell'Ente CONI, quali i Comitati regionali e provinciali.

#### **4.2 Le risorse umane**

##### Riassetto organizzativo e riduzione della consistenza di personale al 31 dicembre 2009

Il primo Piano Industriale della Società relativo al periodo 2003 - 2005, a seguito di confronto comparativo con altre realtà imprenditoriali italiane assimilabili al CONI, evidenziava la necessità di realizzare una razionalizzazione organizzativa, ed ipotizzava una riduzione degli organici attraverso piani di prepensionamento e mobilità: nel triennio si prevedeva una riduzione di circa 500-600 dipendenti.

In realtà, la Società ha provveduto, tra il 1 gennaio 2003 ed il 31 dicembre 2008, ad una riduzione degli organici per un totale di 1.192 unità ( 1.423 unità al 31 dicembre 2008 contro le 2.615 iniziali ). Al 31 dicembre 2009 l'organico risulta ulteriormente ridotto a 1403 unità.

Tale riduzione è stata realizzata con il ricorso all'istituto della mobilità di cui al d. lgs. 165/2001 e successive modificazioni (n. 387 unità) ed agli esodi incentivati di personale pensionabile (n. 666 unità), nonché attraverso la cessione ad AAMS delle attività e del

personale dedicati alla gestione dei concorsi pronostici (n. 185 unità). A questi fenomeni si sono aggiunte, nel periodo considerato, ulteriori n. 159 uscite legate ad eventi fisiologici (limiti di età, dimissioni, licenziamenti, ecc. ).

La riduzione degli organici così realizzata è stata perseguita all'interno di un riassetto organizzativo che, partendo dalla definizione di una struttura organizzativa coerente con la missione affidata alla Società, ha condotto ai seguenti risultati:

- Individuazione di due grandi aree organizzative:
  - Istituzionale / Sportiva;
  - Commerciale / Gestionale;
- Riduzione del 30% dei presidi organizzativi in struttura (da 64 a 45);
- Formalizzazione delle responsabilità e aggiornamento del sistema valutazione;
- Introduzione di nuove risorse ( n. 185, anche a parziale compensazione di parte delle uscite verificatesi);
- Razionalizzazione dell'organico anche attraverso la riduzione di 64 dirigenti.

#### Contratti Collettivi

Al tempo stesso la Società ha provveduto alla definizione di nuovi contratti di lavoro sottoscrivendo in data 26 maggio 2008 il primo CCNL del personale non dirigente di CONI Servizi e delle Federazioni Sportive, e in data 4 dicembre 2008 il primo CCNL del personale dirigente di CONI Servizi e delle Federazioni Sportive.

Nella nuova contrattualistica sono inoltre stati introdotti meccanismi diretti a realizzare:

- una maggiore produttività del personale, attraverso la concentrazione dell'orario settimanale dal lunedì al venerdì e l'introduzione di articolati regimi di flessibilità degli orari di lavoro;
- un minor costo del personale di nuova assunzione.

#### Personale della Società presso le F.S.N.

Un'altra iniziativa avviata dalla Società in accordo con il CONI è stata quella del passaggio alle dirette dipendenze delle Federazioni Sportive del personale operante presso le stesse.

Prima della costituzione di CONI Servizi S.p.A. il personale era dipendente dell'Ente Pubblico CONI e soggiaceva sotto ogni profilo all'applicazione della disciplina pubblicitica.

In tale quadro l'Ente CONI dotava di personale le Federazioni Sportive Nazionali (FSN), che originariamente erano anch'esse soggetti giuridici di tipo pubblicistico.

Successivamente la riforma introdotta dal d.lgs. 242/1999 stabilì la trasformazione delle FSN in associazioni giuridiche di diritto privato. Per consentire la permanenza in servizio presso le stesse di personale di un Ente pubblico, tale decreto prevedeva la stipula di specifiche convenzioni tra il CONI e le FSN. Successivamente, le convenzioni previste dal citato decreto sono state abrogate dal d.lgs 15/2004.

In considerazione dell'evoluzione del quadro normativo sinteticamente richiamato, la società ha ritenuto opportuno identificare una soluzione che consentisse di trasferire il personale di CONI Servizi alle FSN, in un percorso condiviso con le Organizzazioni Sindacali e con i Presidenti delle Federazioni stesse.

Nell'ambito della trattativa per il rinnovo del contratto di lavoro di CONI Servizi S.p.A. 2006-2009 – applicato per la prima volta anche da tutte le FSN, che ne sono firmatarie – sono state definite le norme necessarie a realizzare il passaggio del personale.

In data 26 maggio 2008 è stata sottoscritta l'ipotesi di accordo per il rinnovo del CCNL 2006/2009, nell'ambito del quale sono state individuate le modalità per l'attuazione del suddetto trasferimento, nonché gli strumenti di tutela e garanzia per il personale (art. 30 del citato CCNL). Tale articolo contrattuale è stato confermato integralmente in occasione del successivo rinnovo di CCNL, avente vigenza triennale 2010-2012, intervenuto in data 14 dicembre 2010.

Il tema della presenza in servizio del personale della CONI Servizi presso le Federazioni sportive è stato oggetto anche di un'indagine dell'Ispettorato del lavoro. L'organo ispettivo aveva ravvisato nella situazione in atto una illecita somministrazione di manodopera e disposto per tutti i datori di lavoro, a mezzo di specifica prescrizione, l'immediata cessazione del presunto comportamento illecito. L'indagine, avviata a giugno 2008, si è conclusa con un provvedimento di archiviazione.

Nelle more della conclusione di detto procedimento l'art. 35 c. 4 della legge 27 febbraio 2009, n. 14 ha stabilito che "il personale ex CONI transitato alle dipendenze della CONI Servizi S.p.A. in servizio presso le FSN, permane in servizio presso le stesse ai fini del loro funzionamento".

L'iter di passaggio del personale alle dipendenze delle Federazioni, avviato il 1° luglio 2008, alla data del 31 dicembre 2009 ha visto transitare n. 396 unità ( 53,8 % ) sul totale di 735 coinvolte.



Consistenza del personale

Consistenza Personale a fine anno	Coni Servizi 31.12.2009 (A)	Coni Servizi 31.12.2008 (B)	Art. 30 31.12.2009 (C)	Art. 30 31.12.2008 (D)	Finale 31.12.2009 (E=A+C)	Finale 31.12.2008 (F=B+D)	Finale 31.12.2005	Finale 31.12.2004	Finale 31.12.2003	Differenza (A-B)	Differenza (E-F)
Dirigenti	20	32	11	1	31	33	58	57	63	(12) -38%	(2) -6%
Impiegati	967	1.013	385	357	1.352	1.370	1.885	1.971	2.176	(46) -5%	(18) -1%
Medici	16	16			16	16	16	16	16	0 0%	0 0%
Giornalisti	4	4			4	4	4	6	8	0 0%	0 0%
Custodi		3				3	7	12	5	(3) -100%	(3) -100%
<b>Totale</b>	<b>1.007</b>	<b>1.068</b>	<b>396</b>	<b>358</b>	<b>1.403</b>	<b>1.426</b>	<b>1.771</b>	<b>2.076</b>	<b>2.284</b>	<b>(61) -6%</b>	<b>(23) -2%</b>

Andamento Medio Personale	Media 2009 Coni Servizi (A)	Media 2008 Coni Servizi (B)	Media 2009 Art. 30 (C)	Media 2008 Art. 30 (D)	Media 2009 (E=A+C)	Media 2008 (F=B+D)	Media 2005	Media 2004	Media 2003	Differenza (A-B)	Differenza (E-F)
Dirigenti	22	36	11	0,3	33	36	62	60	86	(14) -39%	(3) -9%
Impiegati	991	1.201	379	185	1.370	1.386	1.851	2.074	2.399	(210) -17%	(16) -1%
Medici	16	16			16	16	16	16	16	0 0%	0 0%
Giornalisti	4	4			4	4	5	7	8	0 0%	0 0%
Custodi		3				3	10	9	5	(3) -100%	(3) -100%
<b>Totale</b>	<b>1.033</b>	<b>1.260</b>	<b>390</b>	<b>185</b>	<b>1.423</b>	<b>1.445</b>	<b>1.949</b>	<b>2.181</b>	<b>2.532</b>	<b>(227) -18%</b>	<b>(22) -2%</b>

Costi per il Personale (€.000)	Costo 2009 Coni Servizi	Costo 2008 Coni Servizi	Costo 2009 Art. 30	Costo 2008 Art. 30	2009 parità perimetro	2008 parità perimetro	31.12.2005	31.12.2004	Differenza (A-B)	Differenza (E-F)
Salari e stipendi	38.282	48.810	14.139	5.758	52.421	54.568	64.625	72.100	(10.528) -22%	(2.146) -4%
Oneri sociali	11.358	12.138	3.820	1.543	15.178	13.681	14.556	15.955	(780) -6%	1.497 11%
TFR	3.578	4.281	986	277	4.564	4.558	6.956	6.026	(703) -16%	6 0%
<b>Subtotale</b>	<b>53.218</b>	<b>65.229</b>	<b>18.945</b>	<b>7.578</b>	<b>72.164</b>	<b>72.807</b>	<b>86.137</b>	<b>94.081</b>	<b>(12.011) -18%</b>	<b>(643) -1%</b>
Altri costi	208	337		1	208	338	383	403	(129) -38%	(130) -38%
<b>Totale</b>	<b>53.426</b>	<b>65.566</b>	<b>18.945</b>	<b>7.578</b>	<b>72.372</b>	<b>73.144</b>	<b>86.519</b>	<b>94.483</b>	<b>(12.140) -19%</b>	<b>(773) -1%</b>

L'art. 30 del vigente CCNL reca disposizioni in tema di "aspettativa per mobilità interaziendale".

Cessazioni	Anno 2008	Anno 2009
Prepensionamento	42	31
Mobilità	1	0
Decessi	3	2
Dimissioni	1	4
Limiti di età	3	6
Altro	6	5
<b>Totale</b>	<b>56</b>	<b>48</b>

L'andamento del costo del lavoro è caratterizzato rispetto al 2007 da:

- una ulteriore modesta riduzione del numero di dipendenti, realizzata principalmente mediante esodi incentivati;
- l'avvio, dal 1° luglio 2008, del passaggio alle dipendenze delle Federazioni del personale della Società già operante presso le stesse;
- l'adeguamento delle retribuzioni tabellari per effetto dell'applicazione del 2° biennio (2008-2009) economico della vigenza contrattuale;
- l'incremento, dal 1° luglio 2008, della percentuale di contribuzione previdenziale all'INPS (dal 22,52% al 28,98%), per effetto dell'applicazione delle aliquote delle imprese private.

**5. I RISULTATI CONTABILI DELLA GESTIONE 2008 E 2009*****5.1 Stato patrimoniale attivo***

Nella tabella seguente sono riportati i dati dell'attivo dello stato patrimoniale, forniti dalla Società e relativi agli esercizi 2007, 2008 e 2009. Al riguardo si fa presente che i dati e le informazioni di seguito elencate sono stati desunti dai bilanci e dalle note integrative regolarmente approvati dall'assemblea di CONI Servizi S.p.A.

I bilanci della società vengono approvati annualmente dall'assemblea dell'azionista (nella fattispecie, l'azionista unico è il Ministero dell'economia e delle finanze).

In particolare, il bilancio di esercizio relativo all'anno 2008 è stato approvato dall'assemblea del 9 luglio 2009; il bilancio 2009 dall'assemblea del 22 luglio 2010.

Dati in €		31.12.2009	31.12.2008	31.12.2007
A)	Crediti verso soci per versamenti ancora dovuti	0	0	0
<b>TOTALE CREDITI VERSO SOCI (A)</b>		<b>0</b>	<b>0</b>	<b>0</b>
B)	<b>Immobilizzazioni:</b>			
B.I)	<b>Immobilizzazioni immateriali:</b>			
1	Costi di impianto e di ampliamento	0	0	0
4	Concessioni, licenze, marchi e diritti simili	69.163	181.776	166.982
6	Immobilizzazioni in corso e acconti	1.555.688	7.304.074	2.339.429
7	Altre	52.531.918	59.426.660	54.561.894
<b>Totale immobilizzazioni immateriali</b>		<b>54.156.769</b>	<b>66.912.510</b>	<b>57.068.305</b>
B.II)	<b>Immobilizzazioni materiali:</b>			
1	Terreni e fabbricati	241.581.793	228.685.731	240.268.625
2	Impianti e macchinari	3.816.791	3.753.556	4.124.676
3	Attrezzature industriali e commerciali	305.304	383.531	444.707
4	Altri beni	8.217.231	8.273.264	4.808.051
5	Immobilizzazioni in corso e acconti	2.446.326	401.329	0
<b>Totale immobilizzazioni materiali</b>		<b>256.367.445</b>	<b>241.497.411</b>	<b>249.646.059</b>
B.III)	<b>Immobilizzazioni finanziarie:</b>			
1a	Partecipazioni in controllate	339.985	339.985	339.985
1b	Partecipazioni in collegate	610.000	610.000	610.000
1d	Partecipazioni in altre imprese	37.637.649	37.637.649	37.637.649
2d	Crediti verso altri esigibili oltre l'esercizio	2.681.993	2.995.304	3.446.673
3	Altri titoli	339	339	339
<b>Totale immobilizzazioni finanziarie</b>		<b>41.269.966</b>	<b>41.583.277</b>	<b>42.034.646</b>
<b>TOTALE IMMOBILIZZAZIONI (B)</b>		<b>351.794.180</b>	<b>349.993.198</b>	<b>348.749.010</b>
C)	<b>Attivo circolante:</b>			
C.I)	<b>Rimanenze</b>	240.518	240.518	240.518
C.II)	<b>Crediti:</b>			
1.	Crediti verso clienti			
1.1	Crediti verso clienti	49.940.981	15.311.366	15.558.298
1.2	Crediti verso clienti da conferimento Coni Ente	2.188.927	7.098.144	23.492.956
2	Crediti verso controllate	249.796	114.071	156.059
3	Crediti verso collegate e altre imprese	694.923	691.550	615.392
4 bis	Crediti tributari	12.115.340	16.149.761	17.098.548
4 ter	Imposte anticipate	0	2.657.530	5.799.019
5	verso altri	3.279.088	2.243.522	2.181.854
<b>Totale crediti</b>		<b>68.469.055</b>	<b>44.265.944</b>	<b>64.902.114</b>
C.IV)	<b>Disponibilità liquide</b>			
1	Depositi bancari e postali	24.159.610	30.082.954	52.588.253
3	Denaro e valori in cassa	32.471	102.038	46.350
<b>Totale disponibilità liquide</b>		<b>24.192.081</b>	<b>30.184.992</b>	<b>52.634.603</b>
<b>TOTALE ATTIVO CIRCOLANTE (C)</b>		<b>92.901.654</b>	<b>74.691.454</b>	<b>117.777.235</b>
D)	<b>Ratei e risconti</b>	210.716	335.028	268.582
<b>TOTALE RATEI E RISCONTI (D)</b>		<b>210.716</b>	<b>335.028</b>	<b>268.582</b>
<b>TOTALE ATTIVO (A+B+C+D)</b>		<b>444.906.550</b>	<b>425.019.680</b>	<b>466.794.827</b>

**Immobilizzazioni immateriali**

Al 31 dicembre 2009 ammontano a 54.157 migliaia di euro, al 31 dicembre 2008 ammontavano a 66.913 migliaia di euro e nell'esercizio 2007 ammontavano a 57.068 migliaia di euro.

La Società riferisce che gli incrementi (al lordo degli ammortamenti, decrementi e riclassifiche, cioè reimputazioni sui conti di destinazione finale) dell'esercizio 2008 rispetto al 2007 sono pari a 16.086 migliaia di euro e sono riconducibili principalmente a:

- **Migliorie su beni di terzi** si tratta di:
  - costi sostenuti per gli interventi di ristrutturazione e manutenzione straordinaria realizzati presso il Centro di Preparazione Olimpica Giulio Onesti in Roma (Acqua Acetosa), in possesso della Società in regime di concessione alla data di chiusura dell'esercizio;
  - costi sostenuti presso il Centro di Preparazione Olimpica di Schio in possesso della Società sempre in regime di concessione.
  
- **Usufrutto immobili** si tratta di:
  - costi sostenuti per gli interventi di ristrutturazione e manutenzione straordinaria realizzati sugli immobili conferiti alla Società in usufrutto (decreto del Ministro dell'economia e delle finanze del 30 giugno 2005) e riguardanti il complesso del Foro Italico in Roma.
  
- **Immobilizzazioni immateriali in corso** si tratta di:
  - capitalizzazione delle opere preliminari ed iniziali per la realizzazione del nuovo Stadio Centrale del Tennis;
  - capitalizzazione dei lavori svolti presso il centro di Preparazione Olimpica Guido Onesti in Roma (Acqua Acetosa).
  
- **Altre immobilizzazioni immateriali**
  - Gli incrementi registrati nell'esercizio 2008 sono interamente riconducibili agli oneri relativi al progetto di implementazione del nuovo sistema contabile SAP per Coni Servizi S.p.A.

La Società riferisce che gli incrementi dell'esercizio 2009 rispetto al 2008, pari a 17.850 migliaia di euro, sono riconducibili principalmente:

- **immobilizzazioni immateriali in corso** - ai costi sostenuti nell'esercizio 2009 per la realizzazione del nuovo Stadio Centrale del Tennis (13.031 migliaia di euro) nel complesso dei campi da tennis nell'area del Parco del Foro Italico in Roma;
- **usufrutto immobili** - ai costi sostenuti per gli interventi di ristrutturazione e manutenzione straordinaria realizzati sugli immobili conferiti alla Società in usufrutto e riguardanti l'area del Parco del Foro Italico in Roma;
- **altre immobilizzazioni immateriali** - agli oneri (938 migliaia di euro) relativi al progetto di implementazione del nuovo sistema informativo contabile SAP in Coni Servizi S.p.A.

La Società riferisce che le riclassifiche dell'esercizio (vale a dire le variazioni di imputazione su diversi conti) pari a 16.767 migliaia di euro, sono riconducibili a:

- **migliorie su beni di terzi** - decremento (14.892 migliaia di euro) relativo ai costi degli investimenti realizzati dal 2004 al 2008 e capitalizzati sul Centro di Preparazione Olimpica Giulio Onesti in Roma; l'operazione di acquisto della proprietà dell'impianto sportivo dal Comune di Roma (precedentemente in regime di concessione fino al 2011) completata dalla Società nel gennaio 2009, ha comportato l'iscrizione di tali costi - al netto del relativo fondo ammortamento al 31 dicembre 2008, pari a 6.139 migliaia di euro - tra le immobilizzazioni materiali nella categoria civilistica impianti sportivi, alla cui sezione si rimanda per il relativo e conseguente incremento;
- **immobilizzazioni immateriali in corso** - decremento pari a 2.380 migliaia di euro riconducibile ai lavori effettuati presso:
  - il complesso dei campi da tennis (505 migliaia di euro) per riclassifica nella categoria usufrutto immobili di cui agli incrementi sopra evidenziati;
  - la Palestra di pallavolo del Centro di Preparazione Olimpica (CPO) Giulio Onesti in Roma (1.121 migliaia di euro);
  - la Piscina tuffi del Centro Giulio Onesti (754 migliaia di euro).

La Società riferisce che i decrementi dell'esercizio, pari a 16.400 migliaia di euro, riflettono contabilmente gli accordi presi tra la Società e il CONI relativamente alla realizzazione del nuovo Stadio Centrale del Tennis. Per la costruzione di tale opera, infatti, il CONI ha autorizzato un contributo di 25 milioni di euro da erogarsi in due tranches di pari importo, negli esercizi 2009 e 2010. Si tratta da parte dell'Ente CONI di contributi a fondo perduto erogati al di fuori del contratto di servizio annuale con la Società, da considerarsi, pertanto, quale finanziamento in conto impianti.

### **Immobilizzazione materiali**

Al 31 dicembre 2009 ammontano a 256.367 migliaia di euro, al 31 dicembre 2008 ammontavano a 241.497 migliaia di euro e nell'esercizio 2007 ammontavano a 249.646 migliaia di euro.

La Società riferisce che gli incrementi dell'esercizio 2008 rispetto al 2007 risultano pari a 12.335 migliaia di euro e che sono principalmente riconducibili a interventi di ristrutturazione e manutenzione straordinaria di impianti sportivi, all'acquisto di apparecchiature specialistiche e di mobili e arredi per lo Stadio Olimpico.

La Società riferisce che gli incrementi dell'esercizio 2009 rispetto al 2008 risultano pari a 56.043 migliaia di euro e che sono principalmente riconducibili a:

- **fabbricati** - all'acquisto dell'immobile sito in Milano in via Piranesi per complessivi 36.798 migliaia di euro da destinare a nuova sede di Milano degli uffici territoriali del CONI e delle Federazioni Sportive Nazionali, sia centrali che territoriali. L'operazione è stata interamente finanziata attraverso l'accensione di un mutuo contratto con l'Istituto per il Credito Sportivo della durata di 15 anni;
- **impianti sportivi** - all'operazione di acquisto del Centro di Preparazione Olimpica Giulio Onesti in Roma per 10.778 migliaia di euro della quale si è già dato cenno nella precedente sezione delle immobilizzazioni immateriali. Anche per tale operazione si è ricorso a finanziamento esterno mediante accensione di un mutuo della durata di 15 anni con l'Istituto per il Credito Sportivo;

La Società riferisce che per quanto riguarda le vendite perfezionate nel corso del 2009, sono stati ceduti a terzi due immobili (via dei Sampleri a Roma e piazza Aspromonte a Milano) e l'ex impianto natatorio di Brescia, tutti parte del conferimento iniziale dal CONI a

Coni Servizi S.p.A. nel 2002. A fronte di un valore netto contabile complessivo iscritto in bilancio e pari a 6.246 migliaia di euro, sono state realizzate plusvalenze per complessivi 3.836 migliaia di euro contabilizzate nel conto economico tra i proventi straordinari.

### **Immobilizzazioni finanziarie – Partecipazioni azionarie**

Le immobilizzazioni finanziarie al 31 dicembre 2009 ammontano a 41.270 migliaia di euro, al 31 dicembre 2008 ammontavano a 41.583 migliaia di euro, al 31 dicembre 2007 ammontavano a 42.035 migliaia di euro. La Società detiene una partecipazione pari al 100% del capitale del Circolo del Tennis Foro Italico società sportiva dilettantistica a.r.l., una partecipazione del 45% nella società informatica CONINET S.p.A., una partecipazione del 50% del fondo del Consorzio per la certificazione di qualità degli Impianti Sportivi ed una partecipazione del 5,4% nell'Istituto per il Credito Sportivo. Per quanto riguarda i crediti verso altri, essi ammontavano a 2.995 migliaia di euro al 31 dicembre 2008 (al 31 dicembre 2007 a 3.447 migliaia di euro) e a 2.682 migliaia di euro nel 2009. La variazione in diminuzione di 313 migliaia di euro rispetto al 2008 è riconducibile al rimborso della quota capitale dei mutui e prestiti concessi al personale dipendente durante l'esercizio 2009.

Si rappresenta, a titolo informativo, che, in data 29 marzo 2010, Coni Servizi è divenuta socio di maggioranza della società informatica CONINET, avendo rilevato la quota detenuta da BNL, pari al 10%. Ciò premesso, allo stato attuale la società possiede una partecipazione del 55% del capitale di CONINET.

Inoltre, in data 15 dicembre 2010 il consiglio di amministrazione della società ha deliberato l'autorizzazione allo scioglimento ed alla liquidazione del Consorzio per la certificazione di qualità degli Impianti Sportivi.

### **Crediti**

**I crediti** ammontano a 68.469 migliaia di euro al 31 dicembre 2009, a 44.266 migliaia di euro al 31 dicembre 2008 e a 64.903 migliaia di euro al 31 dicembre 2007. La Società riferisce che, nell'esercizio 2008 i crediti verso clienti mostrano un decremento netto nel periodo, pari a 247 migliaia di euro, riconducibile alla movimentazione della gestione ordinaria: a fronte, infatti, di nuovi crediti per 7.578 migliaia di euro, sono stati registrati incassi per 7.091 migliaia di euro e rettifiche su crediti ritenuti inesigibili per 16 migliaia di euro ed accantonamenti a fondo svalutazione crediti per 750 migliaia di euro.