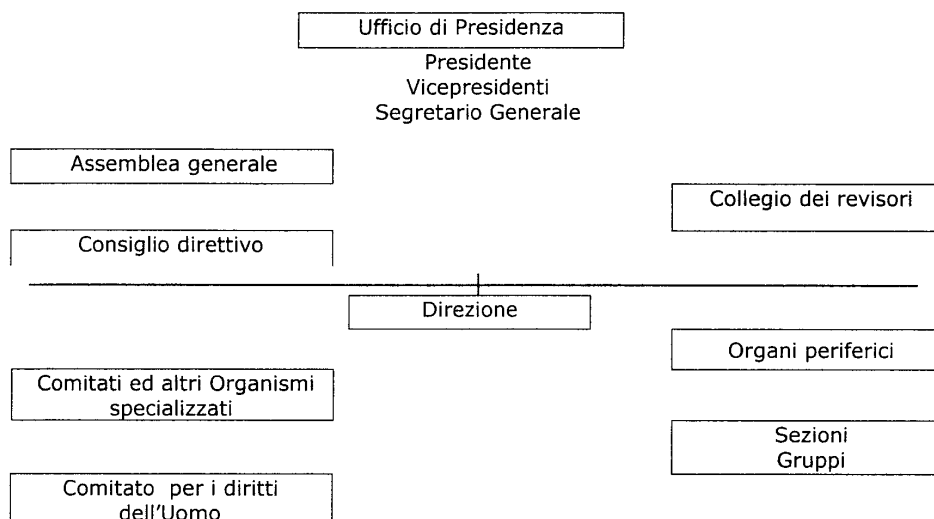


3. Assetto organizzativo

La SIOI è articolata in una struttura centrale con sede a Roma⁹ e in tre Sezioni periferiche (Torino, Milano e Napoli).

Il seguente schema ne delinea l'organigramma



Inoltre, presso la sede centrale sono attivi i seguenti servizi: una Biblioteca specializzata nello studio delle relazioni internazionali¹⁰ e un Centro di documentazione internazionale così articolato:

- Centro di documentazione delle Nazioni Unite presso il quale è presente una collezione completa dei documenti e delle pubblicazioni delle Nazioni Unite e della Società delle Nazioni nonché una collezione delle pubblicazioni degli Istituti specializzati del sistema delle Nazioni Unite (FAO, OMS, UNESCO, ILO, etc.);

⁹ La precedente relazione riferiva in ordine ad un contenzioso con l'Agenzia del demanio riguardante la determinazione e la corresponsione del canone di locazione della sede. In particolare, con lettera del marzo 2007, l'Agenzia aveva richiesto canoni arretrati pari a circa € 83.000 euro (periodo 01.01.2004 - 31.01.2006) e circa € 45.000 (febbraio 2006 - gennaio 2007). Nel luglio 2008 la SIOI ha versato € 83.000 e con il Direttore dell'Agenzia del demanio è stato definito il canone pari al 10% del valore di mercato da corrispondere dal mese di settembre 2008 per circa € 3.648 mensili, elevato a € 3.800 dal febbraio 2009. In data 4 novembre 2009 è stato stipulato l'atto di concessione dei locali mediante il quale è stata concordata la corresponsione di € 116.758, per il periodo di occupazione senza titolo dal 1/1/2004 al 30/9/2008.

¹⁰ La Biblioteca della SIOI dal 2004 ha aderito al Servizio Bibliotecario Nazionale.

- Centro di documentazione europea, costituito nel 1958 su incarico della Commissione europea con il compito di contribuire alla diffusione dei dati comunitari a livello nazionale;
- Centro di documentazione di altre organizzazioni internazionali comprendente le pubblicazioni dei seguenti organismi: OCSE, Consiglio d'Europa, NATO, OSCE, Croce Rossa Internazionale.

Il patrimonio librario è costituito da oltre 30.000 volumi a carattere internazionalistico. L'emeroteca è formata da circa 600 periodici italiani e stranieri riguardanti essenzialmente le attività svolte dall'Unione europea e dalle principali organizzazioni internazionali¹¹.

¹¹ La consultazione delle pubblicazioni e della documentazione è disponibile al pubblico su formato cartaceo ed elettronico. E', inoltre, possibile collegarsi con le principali banche dati delle Organizzazioni Internazionali.

4. Personale

Il vertice amministrativo della SIOI è rappresentato dal Direttore generale il quale è nominato dall'Ufficio di presidenza¹².

Nel 2008 e nel 2009 il compenso annuo complessivo del Direttore generale è stato di € 69.539 (nel 2007 era di € 61.840).

Il rapporto di lavoro del personale è regolato dal Contratto collettivo nazionale di lavoro per le aziende del terziario.

La pianta organica prevede 16 unità di personale. Nel 2008 e nel 2009 risultano in servizio, compreso il Direttore generale, rispettivamente 11 e 13 unità (di cui 2 part-time presso la sezione Campania ed 1 part-time presso la sezione Piemonte).

La sezione Lombardia si avvale di collaborazioni coordinate e continuative e, se necessario, di incarichi a progetto.

La tabella che segue espone la spesa per il personale dal 2007 al 2009.

Tab. 2 - Spesa per il personale

	<i>(in euro)</i>		
	2007	2008	2009
Stipendi ed altri assegni fissi al personale	294.101	376.147	378.796
Indennità e rimborso missioni estero	524	0	1.101
Oneri previdenziali ed assistenziali	105.779	80.319	99.858
Altri oneri speciali a carico dell'Ente	52.574	46.286	48.838
Corsi per il personale e partecipazione alle spese per corsi indetti da altre amministrazioni ed istituzioni	176	0	0
TOTALE A)	453.154	502.752	528.593
Indennità di anzianità al personale cessato dal servizio	TOTALE B)	0	3.738
A+B	453.154	502.752	532.331

Dal 2007 al 2009 il totale della spesa per il personale presenta una crescita elevata. In particolare nel 2008, rispetto all'anno precedente, registra un incremento del 10,9% passando da € 453.154 a € 502.752 e nel 2009 del 5,9% (€ 532.331). Tra le voci che contribuiscono a formare la spesa per il personale si rileva che nel 2008 quella relativa a "stipendi ed altri assegni fissi" presenta un aumento del 27,9%,

attribuito dalla SIOI alle maggiori unità di personale in servizio¹³ e all'erogazione di un premio di produttività a favore di quattro unità di personale.

Il Collegio dei revisori ha rilevato che tale aumento non è in linea con le dinamiche retributive¹⁴.

Tabella n. 3 – Incidenza della spesa per il personale sulla spesa corrente

	2007	2008	2009
Spesa per il personale	453.154	502.752	532.331
Spesa corrente	1.520.204	1.556.894	1.634.586
Incidenza della spesa per il personale sulla spesa corrente	29,8	32,3	32,6

(in euro)

L'incidenza della spesa per il personale sulla spesa corrente registra una progressiva crescita passando dal 29,8% nel 2007 al 32,6% nel 2009.

Consulenze

Le funzioni di redattore capo della rivista, di controllo redazionale e di consulenza del lavoro sono affidate a professionalità esterne o mediante incarichi di consulenza, contratti di collaborazione coordinata e continuativa o incarichi a progetto.

La spesa per le consulenze e per i contratti di collaborazione nel bilancio viene imputata a tre diversi capitoli: "spese per studi, indagini e rilevazioni", "spese per l'organizzazione di convegni, congressi, corsi" e "oneri e compensi per incarichi speciali".

Quanto all'utilizzazione delle consulenze e dei contratti di collaborazione, il collegio dei revisori ha osservato che "tale tipologia di lavoro flessibile non può essere utilizzato nelle modalità indicate, ma deve essere adibito a specifici progetti e allo svolgimento di compiti definiti. La situazione descritta va, pertanto, ricondotta nell'ambito del quadro normativo vigente per tali contratti, in quanto ove protratta non potrà che comportare contenziosi e cause di lavoro con conseguenti nuovi oneri a carico del bilancio dell'ente"¹⁵.

¹³ Nel 2008 la Sezione Piemonte ha assunto una unità di personale a tempo indeterminato.

¹⁴ In particolare il Collegio dei revisori rileva che tali aumenti sono stati disposti in assenza di qualsiasi criterio predeterminato. Richiama, pertanto, gli organi responsabili ad azioni improntate alla massima coerenza con le disposizioni contrattuali vigenti e ne raccomanda la stretta osservanza (verbale n. 3/2010).

¹⁵ Verbali n. 71/2009 e n. 3/2010 allegati rispettivamente al bilancio consuntivo del 2008 e del 2009.

La tabella che segue espone la spesa per le consulenze dal 2007 al 2009 i cui capitoli sono inseriti nella categoria IV "Spese per l'acquisto di beni di consumo e di servizi" della spesa corrente.

Tabella n. 4 - Spesa per le consulenze

<i>(in euro)</i>			
OGGETTO	2007	2008	2009
Spesa per studi, indagini e rilevazioni*	38.032	31.810	34.615
Spesa per l'organizzazione di convegni, corsi ecc.**	408.519	422.490	399.169
Oneri e compensi per incarichi speciali***	43.827	61.062	76.035
Totale	490.378	515.362	509.819
Spesa corrente	1.520.204	1.556.894	1.634.586
<i>Incidenza della spesa per le consulenze sulla spesa corrente</i>	32,3	33,1	31,2

* Spesa per la Rivista "La Comunità Internazionale" e per altre pubblicazioni.

** Spesa per le docenze, per i relatori alle conferenze, per i convegni e per i collaboratori a progetto.

*** Spesa per incarichi di collaborazione della Sede centrale e delle Sezioni regionali (Lombardia e Campania).

Nel 2008 la spesa per le consulenze presenta una crescita del 5,1% (da € 490.378 a € 515.362) e nel 2009 una lieve riduzione (-1,1%)¹⁶. In particolare si evidenzia che nel 2007 e nel 2008 la spesa per le consulenze è stata superiore a quella sostenuta per il personale.

¹⁶ E' comunque opportuno evidenziare che nel 2009 il costo per le docenze, nonostante l'incremento delle attività formative, presenta una leggera riduzione.

5. Attività istituzionale

Nel periodo preso in esame la SIOI ha realizzato numerose attività e tra esse ha incrementato quelle dal cui svolgimento consegue un corrispettivo.

Di seguito si elencano i settori in cui si collocano le attività svolte:

- organizzazione di corsi di formazione e di specializzazione riguardanti: problemi internazionali, integrazione europea, attività delle principali organizzazioni internazionali e preparazione alla carriera diplomatica;

- organizzazione di convegni, conferenze, seminari volti a favorire la conoscenza dei problemi europei e internazionali;

- elaborazione di ricerche riguardanti problemi politici, giuridici, economici e sociali della Comunità Internazionale;

- pubblicazione di una rivista scientifica su temi di diritto, politica e organizzazione internazionale, economia internazionale ("La Comunità Internazionale") e di una collana di "Quaderni" riguardanti gli stessi temi;

- gestione e diffusione della documentazione delle organizzazioni internazionali, attraverso la Biblioteca e il Centro di documentazione internazionale;

- informazione rivolta essenzialmente ai giovani attraverso la diffusione di comunicazioni inerenti corsi, borse di studio, stage, convegni, conferenze a carattere internazionalistico e concorsi indetti dalle organizzazioni internazionali.

Nell'ambito dell'Ufficio per il sostegno alle Nazioni Unite con sede in Assisi la SIOI ha il compito di promuovere le seguenti attività correlate alle funzioni svolte dall'ONU:

- organizzazione di convegni e di manifestazioni aventi per oggetto tematiche internazionali di particolare rilevanza per le Nazioni Unite;

- organizzazione di corsi di formazione internazionale aventi per oggetto l'attività delle Nazioni Unite;

- creazione di un Centro di Documentazione Internazionale sui Diritti Umani e il mantenimento della pace.

Il *Working Committee of the United Publications Board* ha accordato all'Ufficio a sostegno delle Nazioni Unite lo *status* di Biblioteca depositaria delle Nazioni Unite.

Per completare il quadro delle iniziative svolte dalla SIOI è opportuno ricordare anche le attività realizzate dal Movimento Studentesco per l'Organizzazione Internazionale (MSOI)¹⁷ incentrate sull'organizzazione di manifestazioni sull'attualità

¹⁷ I gruppi del MSOI sono cinque, con sede a Roma, Torino, Milano, Gorizia, Napoli.

internazionale, visite e viaggi di studio presso le O.I., simulazioni delle sedute degli organi della Nazioni Unite, promozione di *stages* e borse di studio. Tale movimento rappresenta il settore giovanile e universitario della SIOI.

E' attivato anche un Servizio di promozione dei tirocini, offerto dalla Società ai propri corsisti al termine della formazione presso vari organismi (MAE e Rappresentanze Diplomatiche, Organizzazioni Internazionali, Enti pubblici o privati, mondo imprenditoriale e scientifico).

Le Sezioni periferiche nel programmare la propria attività si attengono alle indicazioni formulate dall'Assemblea generale e dal Consiglio direttivo. Il loro funzionamento è disciplinato da apposito regolamento¹⁸.

¹⁸ Il regolamento riguardante il funzionamento delle Sezioni periferiche è stato approvato dal Consiglio direttivo della SIOI nella seduta del 18 aprile 2001.

6. Risorse finanziarie

Le risorse finanziarie della SIOI sono costituite dalle seguenti entrate:

- contributo dello Stato¹⁹;
- contributi delle regioni e di enti locali;
- quote dei soci²⁰;
- rendite derivanti dal proprio patrimonio;
- contributi di enti sostenitori e rapporti in convenzione con altri enti (corsi di preparazione al concorso per la carriera diplomatica);
- proventi derivanti dalle attività svolte e dalle pubblicazioni;
- poste correttive e compensative.

Tabella n. 5 - Risorse finanziarie

Entrate correnti	2007	2008	2009	Variaz. % 2007/2008	Variaz. % 2008/2009	(in euro) Incidenza % sulle entrate correnti	
						2008	2009
						Contributo dello Stato	259.000
Contributi delle regioni e di enti locali	74.611	15.500	34.100	-79,2	120,0	1,2	2,3
Quote dei soci	12.489	16.843	16.420	34,9	-2,5	1,3	1,1
Rendite derivanti dal proprio patrimonio	856	3.767	640	340,1	-83,0	0,3	0,0
Contributi da parte di enti sostenitori e da rapporti di convenzione con altri enti	388.726	94.384	87.671	-75,7	-7,1	7,4	6,0
Proventi derivanti dalle attività svolte e dalle pubblicazioni	773.838	877.806	1.123.301	13,4	28,0	69,1	76,8
Poste correttive e compensative (recuperi e rimborsi diversi)	5.901	3.375	2.463	-42,8	-27,0	0,3	0,2
TOTALE	1.515.421	1.270.675	1.462.595	-16,2	15,1	100,0	100,0

Nel 2008 il totale delle entrate correnti presenta, rispetto all'anno precedente, una diminuzione del 16,2% passando da € 1.515.421 a € 1.270.675, mentre nel 2009 registra un incremento del 15,1% (€ 1.462.595). Tali variazioni sono attribuibili essenzialmente all'andamento delle entrate derivanti dai contributi degli enti locali e dalle convenzioni.

¹⁹ L'effettiva erogazione del contributo statale è subordinata allo svolgimento di determinate funzioni alle quali si è fatto riferimento in precedenza. L'importo del contributo è stabilito dal Ministero degli Affari Esteri ed è sottoposto a revisione triennale.

²⁰ La quota di partecipazione dei soci è di 100 euro annuali.

Tra le entrate correnti quella più significativa (circa il 70%) è costituita dai proventi derivanti dalle attività svolte direttamente dalla SIOI (organizzazione corsi di formazione per studenti e funzionari pubblici e privati: seminari, *master*, conferenze) e dal corrispettivo derivante dalla vendita delle pubblicazioni. Nel 2009 tale entrata registra un incremento del 28% rispetto al 2008²¹. La seconda per importanza è rappresentata dall'entrata derivante dal contributo dello Stato (circa il 17,5%). Al riguardo si evidenzia che sino al 2008 l'importo di tale contributo è stato costantemente di € 259.000, mentre a partire dal 2009 è stato ridotto a € 198.000 (23,6% in meno) e nel 2010 è prevista l'applicazione di un'ulteriore riduzione.

L'entrata rappresentata dai contributi derivanti dalla voce "altri enti sostenitori e convenzioni", in costante crescita fino al 2007, nel biennio successivo diminuisce. In particolare nel 2008 registra una riduzione del 75,7% (da € 388.726 a € 94.384) e nel 2009 del 7,1% (€ 87.671).

²¹ A fini conoscitivi si precisa che sino al 2002 nella voce "ricavi per vendita di pubblicazioni" erano compresi anche 110 abbonamenti che la SIOI stipulava annualmente con il Ministero degli Affari Esteri per la propria Rivista. In seguito tali abbonamenti non sono stati più rinnovati a causa dei tagli alla finanza pubblica. Attualmente la Rivista viene distribuita gratuitamente ai Soci, al Segretario Generale, ai Direttori generali del MAE, agli Ambasciatori accreditati all'estero, ai principali Ambasciatori in Italia e alle Biblioteche più importanti. Inoltre essa è oggetto di scambio con pubblicazioni di altri Enti.

7. Ordinamento contabile

Il sistema contabile della SIOI si attiene ai principi dettati dall'art. 48 del D.P.R. 97/2003 (bilancio abbreviato) ed è costituito dal bilancio di previsione e dal bilancio di esercizio. Quest'ultimo è formato dallo stato patrimoniale, dal conto economico, dalla situazione amministrativa, dalla nota integrativa e dalla relazione del Consiglio direttivo. Al bilancio di esercizio è allegata la relazione del Collegio dei revisori.

Le Sezioni territoriali, in quanto unità amministrative decentrate, dotate di autonomia finanziaria, sono tenute a trasmettere i propri documenti contabili alla sede centrale. Le entrate finanziarie delle Sezioni sono rappresentate essenzialmente dalla quota versata annualmente dai soci.

Conseguentemente, il bilancio di previsione e il bilancio di esercizio comprendono, oltre ai dati contabili della sede centrale, anche quelli delle sezioni periferiche.

E' in corso di predisposizione un nuovo regolamento di contabilità.

Ai sensi dell'art. 14 dello Statuto, entro il mese di novembre, il Consiglio direttivo approva il bilancio preventivo e lo trasmette all'Assemblea generale che lo delibera. Il conto consuntivo entro il 31 marzo è presentato dal Segretario generale al Consiglio direttivo, il quale, dopo averlo approvato, lo sottopone all'Assemblea generale.

Il seguente prospetto espone le date di approvazione del bilancio preventivo e del consuntivo.

	PREVENTIVO	CONSUNTIVO
2009	12.06.2009	28.05.2010
2008	25.03.2008	12.06.2009
2007	21.12.2006	25.03.2008

Per gli ultimi due esercizi il preventivo è stato deliberato in corso d'anno.

La gestione della cassa è affidata ad un istituto bancario previo espletamento di apposita gara.

7.1 Sintesi dei risultati gestionali

La tabella che segue evidenzia in sintesi i risultati gestionali relativi agli esercizi 2007/2009.

Tab. n. 6 – Risultati gestionali

	<i>(in euro)</i>		
	2007	2008	2009
Entrate accertate	1.827.100	1.558.030	1.699.723
Spese impegnate	1.849.297	1.783.735	1.863.387
Disavanzo finanziario	-22.197	-225.705	-163.664
Valore della produzione	1.514.565	1.266.908	1.461.955
Costi della produzione ed oneri di gestione	1.502.026	1.480.516	1.618.109
Proventi ed oneri finanziari	-40.467	-51.299	-45.151
Proventi ed oneri straordinari	1.185	-284.137	1.279
Imposte	0	0	0
Perdita d'esercizio	-26.743	-549.044	-200.026
Attivo patrimoniale	1.106.274	769.498	707.214
Passivo patrimoniale	767.674	979.941	1.117.683
Patrimonio netto	338.600	-210.443	-410.469
Consistenza di cassa al 31 dicembre	89.724	-62.359	-83.512
Residui attivi	420.580	194.334	188.146
Residui passivi	134.583	170.625	305.009
Avanzo/disavanzo di amministrazione	375.721	-38.650	-200.375

Dai dati esposti relativi al triennio 2007 - 2009 risulta un quadro d'insieme dal quale emerge una situazione finanziaria ed economico-patrimoniale piuttosto critica che peggiora negli ultimi due esercizi.

Riepilogando i dati più rilevanti si evidenzia che nel 2008 si registra un significativo peggioramento del disavanzo finanziario (da - 22.197 euro a - 225.705 euro), che nel 2009, pur rimanendo negativo, migliora passando a - 163.664 euro. Tali risultati sono attribuibili principalmente alla corresponsione straordinaria degli affitti arretrati relativi alla sede di Roma, che chiude la questione relativa al contenzioso con l'Agazia del demanio.

L'esercizio 2008 chiude con una perdita d'esercizio di 549.044 euro che nel 2009 si riduce a 200.026 euro. In particolare, nel 2008 il disavanzo economico è dovuto all'andamento delle seguenti voci: minori introiti, oneri finanziari e incremento

del saldo negativo delle partite straordinarie, invece la riduzione della perdita registrata nel 2009 è attribuibile soprattutto al miglioramento del saldo negativo delle partite straordinarie.

Nel 2008 il patrimonio netto presenta una riduzione del 162,2% passando da € 338.600 a -210.443 euro, nel 2009 registra un peggioramento passando a -410.469 euro.²²

La consistenza della cassa che nel 2008 registra una contrazione passando da € 89.724 a -62.359 euro, nel 2009 si riduce ulteriormente (-83.512 euro). La consistenza negativa della cassa dipende dalla contabilizzazione nella cassa anche dei "debiti verso le banche" (di prassi contabilizzati tra i residui passivi). Tale modalità, oltre a determinare l'esito negativo della cassa, comporta anche la non coincidenza fra l'importo dei residui riportato nello stato patrimoniale (debiti inseriti tra i residui passivi) e quello indicato nella situazione amministrativa (inseriti nella gestione di cassa).

La consistenza dei residui attivi nel 2008 registra una diminuzione del 53,8% passando da 420.580 a € 194.334 e nel 2009 del 3,2% (€ 188.146). Tale riduzione è attribuibile alla riscossione di crediti riaccertati sulla base di una verifica realizzata sui bilanci degli ultimi quattro esercizi.

I residui passivi nel 2008 registrano un aumento del 26,8% passando da € 134.583 a € 170.625 e nel 2009 un ulteriore e significativo incremento passando a € 305.009 (pari al 78,6%). Tali aumenti sono riconducibili, per il 2008, al riaccertamento dei debiti e per il 2009 alla conclusione del contenzioso relativo all'affitto della sede centrale (cui si è fatto già cenno).

Il risultato di amministrazione nel 2008 registra un disavanzo di 38.650 euro che peggiora nel 2009 passando a - 200.375 euro.

Alla luce dei dati esposti è necessario che la SIOI adotti tempestivamente adeguate misure per riportare in equilibrio lo stato di precarietà finanziaria che ha contraddistinto la gestione degli ultimi esercizi.

²² Al riguardo il Collegio dei revisori evidenzia che "l'incidenza delle perdite sul patrimonio netto deve essere costantemente all'attenzione degli organi preposti che devono essere permanentemente impegnati in una azione di riduzione delle spese, specialmente della sede centrale, con l'obiettivo di raggiungere il pareggio del bilancio" (Verbale n. 37/2010 allegato al consuntivo 2009).

7.2 Risultati finanziari

Il prospetto che segue espone i dati finanziari relativi agli esercizi 2007-2009.

(in euro)

Entrate	2007	2008	2009
Correnti	1.515.421	1.270.675	1.462.595
c/Capitale	100.000	62.859	25.164
Partite di giro*	211.679	224.496	211.964
Totale entrate	1.827.100	1.558.030	1.699.723
Spese			
Correnti	1.520.204	1.556.894	1.634.586
c/Capitale	117.414	2.345	16.837
Partite di giro*	211.679	224.496	211.964
Totale spese	1.849.297	1.783.735	1.863.387
Disavanzo finanziario	-22.197	-225.705	-163.664

*Trattasi di ritenute Irpef su stipendi e collaborazioni e di ritenute previdenziali a carico dei dipendenti.

Nel 2008 il totale delle entrate, rispetto all'esercizio precedente, registra una contrazione del 14,7% (da € 1.827.100 a € 1.558.030) dovuta essenzialmente all'esaurirsi degli effetti di un progetto di circa 300.000 euro realizzato nel 2007, mentre nel 2009, nonostante la riduzione del contributo statale, presenta un aumento del 9,1% (€ 1.699.723) attribuibile all'incremento degli introiti derivanti dalle attività di formazione.

Nel biennio in esame il totale della spesa presenta variazioni relativamente contenute (nel 2008 registra una diminuzione del 3,5% e nel 2009 un incremento del 4,5%).

Il disavanzo finanziario nel 2008 aumenta in modo particolarmente significativo passando da - 22.197 euro (nel 2007) a - 225.705 euro per attestarsi a - 163.664 euro nel 2009.

Tab. n. 7 - Spesa corrente (composizione)

Spesa corrente	2007	2008	Comp. % 2008	2009	Comp. % 2009	(in euro)			
						Variaz. Ass. 2007/ 2008	Variaz. Ass. 2008/ 2009	Variaz. % 2007/ 2008	Variaz. % 2008/ 2009
Organi	86.415	86.788	5,6	87.112	5,3	373	324	0,4	0,4
Personale	453.153	502.752	32,3	528.593	32,3	49.599	25.841	10,9	5,1
Acquisto beni consumo e servizi	869.775	793.686	51,0	867.493	53,1	-76.089	73.807	-8,7	9,3
<i>Di cui: organizzazione convegni, corsi, ecc.</i>	408.519	422.490		399.169		13.971	-23.321	3,4	-5,5
Trasferimenti passivi	4.302	10.640	0,7	11.659	0,7	6.338	1.019	147,3	9,6
Oneri finanziari	41.323	55.066	3,5	45.791	2,8	13.743	-9.275	33,3	-16,8
Oneri tributari	47.677	37.898	2,4	59.479	3,6	-9.779	21.581	-20,5	56,9
Poste correttive e compensative di entrate correnti e spese non classificabili	17.559	70.064	4,5	34.459	2,1	52.505	-35.605	299,0	-50,8
TOTALE	1.520.204	1.556.894	100,0	1.634.586	100,0	36.690	77.692	2,4	5,0
Variaz. %	8,7	2,4		5,0					

La spesa corrente presenta un continuo incremento.²³ In particolare nel 2008 registra un aumento del 2,4% (da € 1.520.204 a € 1.556.894) e nel 2009 del 5% (€ 1.634.586). Nel 2008 tra le voci che costituiscono la spesa presentano significative variazioni quelle relative al "personale" e alle "poste correttive e compensative di entrate correnti e spese non classificabili" (incremento delle sopravvenienze passive), le quali aumentano, mentre diminuiscono le voci "acquisto beni consumo servizi" e "oneri tributari".

Nel 2009 incrementi di spesa si registrano nelle voci "oneri tributari", "trasferimenti passivi", "acquisto di beni di consumo e servizi" e "personale", mentre si riduce del 16,8% la voce "oneri finanziari".

Tab. n. 8 - Saldo di parte corrente

Entrate	(in euro)		
	2007	2008	2009
Entrata corrente (A)	1.515.421	1.270.675	1.462.595
Spesa corrente (B)	1.520.204	1.556.894	1.634.586
Saldo di parte corrente (A-B)	-4.783	-286.219	-171.991

Nel triennio il saldo tra entrata e spesa corrente è costantemente negativo. In particolare, nel 2008, rispetto all'anno precedente, presenta un rilevante

²³ Il Collegio dei revisori ha più volte invitato la SIOI a razionalizzare e a ridurre le spese di funzionamento, in particolare, quelle legate all'aggiornamento della biblioteca, alla pubblicazione della rivista, al personale, alle collaborazioni, al funzionamento dei comitati e agli organi dell'ente, suggerendo anche di potenziare la programmazione dell'attività istituzionale al fine di incrementare le entrate. (Verbale n. 70-72/2009).

peggioramento passando da - 4.783 euro a - 286.219 euro, mentre nel 2009, pur rimanendo negativo (- 171.991 euro), registra un miglioramento.

Tab. n. 9 - Spesa in conto capitale (composizione)

	<i>(in euro)</i>		
	2007	2008	2009
Acquisizione di immobilizzazioni	4.087	2.261	1.699
Partecipazione ed acquisto di valori	113.327	0	0
Concessioni di crediti ed anticipazioni	0	84	11.400
Indennità anzianità e similari al personale cessato dal servizio	0	0	3.738
TOTALE	117.414	2.345	16.837

L'andamento della spesa in conto capitale è discontinuo. In particolare nel 2008 presenta una diminuzione del 98% passando da € 117.414 a € 2.345, mentre nel 2009 registra un consistente aumento (€ 16.837) attribuibile alla concessione di crediti e anticipazioni e all'accantonamento dell'indennità di anzianità del personale cessato dal servizio.

7.3 Conto economico

Il seguente prospetto espone le risultanze del conto economico relative agli esercizi dal 2007 al 2009.

	2007	2008	2009	Variaz. % 2007/2008	Variaz. % 2008/2009
<i>(in euro)</i>					
A) VALORE DELLA PRODUZIONE					
<i>Proventi e corrispettivi per la produzione delle prestazioni e/o servizi (Corsi, Rivista, Entrate eventuali)</i>	779.739	881.181	1.125.764	13,0	27,8
<i>Altri ricavi e proventi, con separata indicazione dei contributi di competenza dell'esercizio (Soci, Contributi, Convenzioni)</i>	734.826	385.727	336.191	-47,5	-12,8
Totale valore della produzione (A)	1.514.565	1.266.908	1.461.955	-16,4	15,4
B) COSTI DELLA PRODUZIONE					
<i>consumo e merci (materiale consumo e spese funzionamento)</i>	101.120	113.658	65.047	12,4	-42,8
<i>servizi (Organi, corsi, rivista, collaboratori, vigilanza, ass.ni)</i>	826.469	732.619	702.881	-11,4	-4,1
<i>per godimento beni di terzi (locazioni)</i>	28.600	34.197	186.678	19,6	445,9
<i>per il personale</i>	475.498	535.450	554.941	12,6	3,6
a) salari e stipendi	294.625	376.148	379.897	27,7	1,0
b) oneri sociali (INPS)	105.779	80.319	99.858	-24,1	24,3
c) trattamento di fine rapporto	22.344	32.697	26.348	46,3	-19,4
e) altri costi (INAIL e Buoni Pasto)	52.750	46.286	48.838	-12,3	5,5
<i>Ammortamenti e svalutazioni</i>					
b) Ammortamento delle immobilizzazioni materiali	801	3.723	2.965	364,8	-20,4
<i>Oneri diversi di gestione</i>	69.538	60.869	105.597	-12,5	73,5
Totale costi della produzione (B)	1.502.026	1.480.516	1.618.109	-1,4	9,3
DIFFERENZA TRA VALORE E COSTI DELLA PRODUZIONE (A - B)	12.539	-213.608	-156.154	-1.803,5	-26,9
C) PROVENTI E ONERI FINANZIARI					
<i>Altri proventi finanziari</i>					
b) proventi diversi	856	3.767	640	340,1	-83,0
<i>Interessi e altri oneri finanziari</i>	-41.323	-55.066	-45.791	33,3	-16,8
Totale proventi ed oneri finanziari	-40.467	-51.299	-45.151	26,8	-12,0
E) PROVENTI E ONERI STRAORDINARI					
<i>Proventi, con separata indicazione delle plusvalenze da alienazioni</i>	0	107	0	107	-100,0
<i>Sopravvenienze attive ed insussistenze del passivo derivanti dalla gestione dei residui</i>	1.187	45.911	3.394	3.767,8	-92,6
<i>Oneri straordinari, con separata indicazione delle minusvalenze da alienazioni</i>	0	-95.578	-660	95.578,0	-99,3
<i>Sopravvenienze passive ed insussistenze dell'attivo derivanti dalla gestione dei residui</i>	2	-234.577	-1.455	11.728.950,0	-99,4
Totale delle partite straordinarie	1.185	-284.137	1.279	-24.077,8	100,5
Risultato prima delle imposte (A-B±C±D±E)	-26.743	-549.044	-200.026	1.953,0	-63,6
<i>Imposte dell'esercizio</i>	0	0	0	0,0	0,0
Disavanzo economico	-26.743	-549.044	-200.026	1.953,0	-63,6

Il conto economico chiude l'esercizio 2008 con un peggioramento del disavanzo registrato l'anno precedente (da - 26.743 euro a - 549.044 euro), mentre l'esercizio 2009, registra un miglioramento, pur chiudendo ancora con una perdita di € 200.026. Il risultato negativo registrato nel 2008 è attribuibile, come già evidenziato, a minori introiti, a oneri finanziari e all'incremento del saldo negativo delle partite straordinarie,