

adozione di nuove tecnologie abilitanti i processi di business.

La metodologia maggiormente mirata a una sostanziale semplificazione dei sistemi, che consente la messa in comune dei servizi con conseguente abbattimento delle ridondanze, è l'architettura SOA (Services Oriented Architecture). L'introduzione di una tale metodologia, e della tecnologia che sottende, necessita di interventi sia tecnologici sia organizzativi. Il 2009 ha visto la messa in opera di tutte le componenti tecnologiche proprie dell'infrastruttura SOA, con l'avvio di un significativo progetto pilota (SIGIT - Sistema Informativo Giustizia Tributaria) e con l'individuazione di ulteriori due progetti candidati (Fatturazione Elettronica e Progetti Immobiliari per Equitalia), per omogeneità applicativa, all'inserimento in detta architettura. Il progetto pilota così allargato è in grado di offrire la giusta massa critica per la necessaria successiva adozione anche sul versante organizzativo. Sul fronte dell'integrazione dei servizi e dei dati sono state ampiamente sperimentate soluzioni basate su specifici framework, quali Geopoi® (GEOcoding Points Of Interest), in grado di lavorare in ambiente di community in modalità trasversale su applicazioni dedicate a diverse Agenzie fiscali. Tra le realizzazioni più significative va citato anche il prototipo dell'Alta Valenza Fiscale per l'Agenzia del Territorio. Si è cominciato ad usare intensivamente il dato di localizzazione che è una potente chiave di interrelazione tra i diversi archivi e che consente di evidenziare un fenomeno nello spazio e nel tempo, offrendo nuovi strumenti per l'interpretazione della realtà attraverso tecniche di "location intelligence".

## ■ 2.4 L'Atto di indirizzo strategico

Il Decreto Legge n. 78/2009, convertito con Legge n. 102/2009 (provvedimenti anticrisi), ha previsto che *"con Atto di indirizzo strategico del Ministro dell'Economia e delle Finanze sono ridefiniti i compiti e le funzioni"* di Sogei. Con tale Atto, emanato il 3 settembre 2009, *"fermi restando i livelli di servizio da assicurare nelle attività di sviluppo, conduzione e manutenzione del Sistema informativo della fiscalità"* vengono attribuiti ulteriori compiti e funzioni a Sogei, che deve:

- sviluppare progetti e iniziative, a livello comunitario e internazionale, finalizzati a diffondere le "best practice" già realizzate per il Sistema informativo della fiscalità;
- assicurare la piena integrazione e qualità delle banche dati fiscali e tributarie, predisponendo appositi servizi a supporto degli Enti territoriali, nella prospettiva del federalismo fiscale, d'intesa con le altre strutture del Sistema informativo della fiscalità;
- assicurare, nello svolgimento di tutte le sue attività, l'adozione di rigorose pratiche e misure di sicurezza finalizzate al controllo accessi e al tracciamento delle operazioni;
- formulare, in coordinamento con l'Istituto Poligrafico e Zecca dello Stato, una proposta per ridefinire compiti e funzioni connessi ai processi di produzione e diffusione dei documenti elettronici detenuti dai cittadini (CIE, CNS).

L'Atto di indirizzo conferma quindi la validità delle linee di evoluzione tecnologica individuate (integrazione delle banche dati, adozione di rigorose politiche di sicurezza, razionalizzazione dell'uso dei dati e delle informazioni) e proprio su queste basi impegna Sogei a diffondere, *"anche in collaborazione con altre Amministrazioni Pubbliche"*

[...], le best practice già realizzate per il Sistema informativo della fiscalità”.

Un ulteriore impegno, nell'ottica di attuazione del federalismo fiscale, sarà assicurato per garantire la *governance* di un processo così complesso e per mettere a disposizione di tutte le entità coinvolte i servizi necessari ad assicurare la condivisione e l'integrazione delle informazioni, evitando la duplicazione, e quindi il proliferare, di banche dati.

Più circostanziato, ma estremamente sfidante per la Società e di alto profilo istituzionale, è l'ulteriore impegno a collaborare con l'Istituto Poligrafico e Zecca dello Stato per valutare la possibile convergenza tra la Carta d'Identità Elettronica (CIE) e la Tessera Sanitaria (TS), un unico documento elettronico con valenza sia di CIE che di TS.

Questo primo passo si prefigge, attraverso passaggi successivi, di far confluire più documenti su un unico supporto, obiettivo che consentirebbe una notevole semplificazione operativa e gestionale sia per il cittadino che per la PA.

L'Atto di indirizzo consentirà inoltre di sviluppare una proposta progettuale e operativa anche all'estero: Sogei potrà avere un ruolo di “facilitatore” per lo sviluppo delle relazioni tra Governi, quindi di prestigio oltre che di possibile ritorno economico e valorizzazione delle competenze.

I contenuti dell'Atto di indirizzo sono stati recepiti nello Statuto della Società.

A completare il quadro di riferimento si inserisce il Protocollo d'Intesa per l'attuazione del Piano e-Gov 2012, sottoscritto dal Ministro per la Pubblica Amministrazione e l'Innovazione e dal Presidente Sogei il 15 settembre 2009.

Con la stipula del Protocollo, Sogei è impegnata a dare il proprio contributo all'attuazione del piano, con interventi previsti, in particolare, nell'ambito delle seguenti aree tematiche:

- integrazione delle banche dati;
- interoperabilità dei servizi informatici;
- sicurezza e riservatezza delle informazioni dei sistemi e delle reti;
- accesso degli utenti ai servizi informatici.

Su ciascuna iniziativa, Sogei opererà sulla base di apposite intese tra il MEF e il Ministero per l'Innovazione.

## ■ 2.5 Il rapporto contrattuale con la Pubblica Amministrazione

Il rapporto contrattuale tra Sogei e il MEF è disciplinato da un Contratto di servizi quadro

2006-2011 e dal relativo I Atto aggiuntivo 2009-2011 che, in base alle disposizioni legislative in materia, affida al Dipartimento delle Finanze il “*governo strategico del Sistema informativo della fiscalità, assicurando funzioni di indirizzo e controllo per garantire l'unitarietà e l'interoperatività*” e attribuisce alle Strutture organizzative dell'Amministrazione finanziaria la “*gestione delle aree del Sistema informativo di loro competenza e [...] le funzioni di individuazione degli obiettivi da raggiungere secondo specifici piani di automazione e di monitoraggio*”.

Sogei, quale ente strumentale preposto all'ICT dell'Amministrazione finanziaria, in conformità al CSQ e al relativo I Atto aggiuntivo, garantisce “*la manutenzione, lo sviluppo e la conduzione del Sistema informativo della fiscalità*”.

La definizione dei ruoli e l'assegnazione dei compiti di cui al CSQ e al relativo I Atto aggiuntivo è orientata a una netta separazione delle funzioni di indirizzo e controllo, affidate al DF, dalle funzioni di gestione operativa dei tributi e del patrimonio pubblico, svolte dalle quattro Agenzie fiscali e dalle altre Strutture organizzative dell'AF. Il CSQ e il relativo I Atto

aggiuntivo affidano alle Strutture organizzative il compito di redigere Contratti esecutivi, generalmente di durata triennale, in cui vengono individuate in dettaglio le attività da espletare e determinati i massimali contrattuali per il triennio.

In tale quadro Sogei si configura come erogatrice di servizi complessi, corresponsabilizzata nel raggiungimento degli obiettivi del committente, per il quale si impegna a reperire soluzioni ottimali nell'ICT.

L'esercizio 2009 ha costituito il quarto anno di vigenza del Contratto stipulato tra Sogei e il DF il 23 dicembre 2005 e il primo anno di vigenza del relativo I Atto aggiuntivo stipulato tra Sogei e il DF il 15 luglio 2009.

Il CSQ prevedeva, infatti, che alla fine del primo triennio di vigenza (2006-2008) si procedesse alla revisione di alcuni istituti contrattuali in termini di processo e costificazione.

Il processo di revisione del contratto, concluso nel corso dell'anno, ha riguardato le regole, la tipologia di servizi, i corrispettivi e la relativa modalità di remunerazione previsti dal CSQ. Tale revisione, relativa al triennio 2009-2011, è stata condotta sia sulla base delle osservazioni avanzate dalle Strutture organizzative dell'AF, sia sulla base delle risultanze delle attività di benchmark.

Le principali linee di intervento cui si è ispirata la revisione sono:

- il progressivo superamento della logica del rimborso ritenuta poco sfidante in termini di raggiungimento di obiettivi prefissati a costi predeterminati;
- la semplificazione delle procedure amministrative, anche in virtù del rapporto in-house esistente tra Amministrazione e Sogei, e delle modifiche apportate allo Statuto di Sogei stessa che rafforzano i poteri di controllo dell'Azionista, anche in relazione ad aspetti gestionali e amministrativi;
- il rafforzamento del ruolo di governo del Sistema informativo, in capo al Dipartimento delle Finanze.

I principali elementi di novità presenti nella revisione sono:

- relativamente al governo del CSQ, la definizione degli standard secondo cui devono essere redatti i seguenti documenti: Piano di Contratto, Piano Tecnico di Automazione, Rapporto Periodico, Rapporto di Monitoraggio Mensile, al fine di rendere omogenee le informazioni fornite alle strutture;
- relativamente alla realizzazione delle applicazioni si esalta la dimensione progettuale, definendo esattamente gli obiettivi da conseguire, concordandone preventivamente i costi, e vincolando parte della remunerazione all'effettivo conseguimento di tali obiettivi. In particolare, si prevede la remunerazione commisurata allo stato di avanzamento con saldo finale condizionato al collaudo con esito positivo;
- per i prodotti/servizi specifici comuni a tutte le Strutture organizzative, sono state apportate le seguenti modifiche:
  - corrispettivo unitario "fisso" e indipendente dai volumi gestiti per la conduzione dei sistemi *mainframe* e *open*;
  - garanzia sui tempi di disponibilità di beni e servizi acquisiti per conto dell'Amministrazione;
  - revisione del servizio di assistenza centrale.

### 3 ATTIVITÀ SVOLTE NEL 2009 PER AREE DI INTERVENTO

Di seguito sono illustrati dati ed elementi quantitativi rappresentanti l'entità e la rilevanza del Sistema della fiscalità e conseguentemente dei servizi erogati da Sogei nel 2009.

### ■ 3.1 Highlights sui principali indicatori rappresentativi dei servizi resi alla PA e al cittadino

Il **Dipartimento delle Finanze** nel corso del 2009 ha reso disponibili nuove applicazioni per:

- il sistema Magister (“Monitoraggio e Analisi del Gettito Italiano Strutturato Territoriale ed Erariale”), i cui utenti sono sia centrali (appartenenti al Dipartimento delle Finanze e all’Agenzia delle Entrate) che periferici (appartenenti alle Regioni e alle Direzioni Regionali dell’Agenzia delle Entrate);
- l’area riservata “Fiscalità locale”, con collegamenti per utenti centrali, funzionari dell’Ufficio federalismo fiscale e utenti periferici dislocati in 8.103 Comuni;
- l’invio telematico dei dati analitici dei bollettini ICI, da parte dei soggetti che gestiscono la riscossione del tributo;
- il monitoraggio per Comune dei versamenti ICI pervenuti attraverso il canale telematico.

Inoltre il Dipartimento delle Finanze, con la firma del protocollo d’intesa sottoscritto il 23 dicembre 2009 tra il Consiglio di Presidenza della Giustizia Tributaria, il Consiglio Nazionale dei dottori commercialisti e l’Agenzia delle Entrate, ha avviato formalmente la sperimentazione del Processo Tributario Telematico presso la Commissione tributaria provinciale di Roma e la Commissione tributaria regionale del Lazio.

L’**Agenzia delle Entrate** ha visto un incremento nell’utilizzo dei servizi telematici Entratel (intermediari e grandi imprese) e Fisconline (cittadini e piccole imprese) pari al 3%, con oltre 83 milioni di documenti trasmessi (nel grafico seguente il trend dell’ultimo triennio).

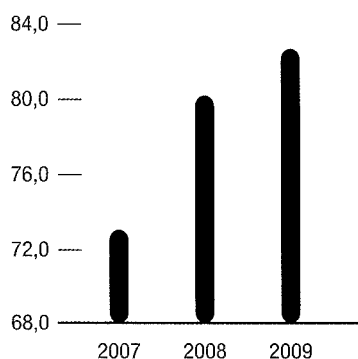
L’incremento è connesso, in un ambito di complessiva stabilità della normativa in merito agli obblighi di trasmissione telematica, esclusivamente all’introduzione della dichiarazione IRAP separata dal modello Unico (circa 4 milioni di documenti).

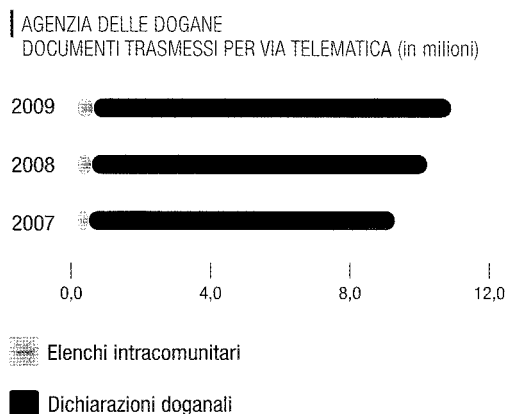
Significativo l’incremento registrato nel numero di consultazioni “online” relativamente al cosiddetto “cassetto fiscale”, passate dai 6,8 milioni del 2008 ai 9,2 milioni del 2009 (+35%).

Le nuove abilitazioni nel corso del 2009 sono state circa 417.000 per il servizio Fisconline (+31% rispetto al 2008) e 19.000 per il servizio Entratel (+90%).

L’**Agenzia delle Dogane**, attraverso il Servizio Telematico, ha ricevuto, nel corso del 2009, circa 0,5 milioni di elenchi riepilogativi degli scambi (cessioni e acquisti) intracomunitari di beni (i cosiddetti Modelli Intrastat), circa 10,2 milioni di dichiarazioni doganali, 4,5 milioni di partite iscritte a manifesto di carico degli importatori/esportatori e, in ambito Accise, circa 17.000 dichiarazioni energia elettrica e circa 6.000 dichiarazioni gas naturale per l’esercizio 2008, in adempimento della legislazione vigente in materia.

AGENZIA DELLE ENTRATE  
DOCUMENTI TRASMESSI PER VIA TELEMATICA (in milioni)





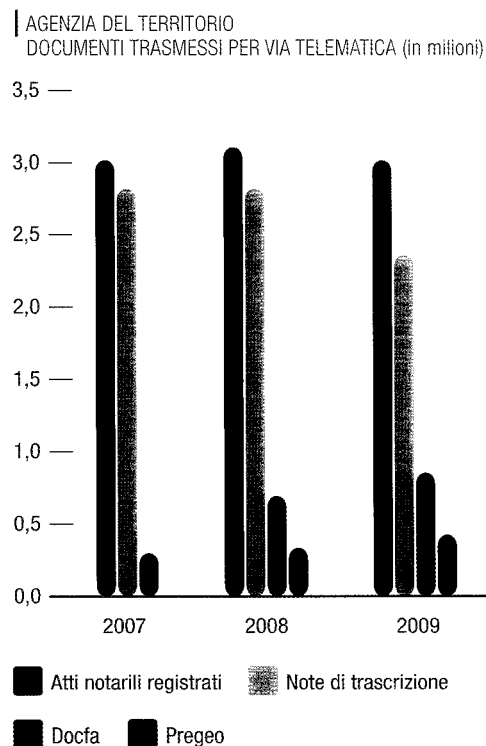
L'**Agenzia del Territorio**, ha erogato servizi telematici a più di 150.000 utenti. Il Sistema Inter Scambio TERritorio (SISTER) ha confermato la propria centralità quale canale telematico dell'Ufficio del Territorio, registrando circa 3 milioni di atti notarili e gestendo 2,35 milioni di formalità trascritte nei Reparti di Pubblicità Immobiliare, in adempimento alle prescrizioni relative al Modello Unico da parte dei notai. Attraverso il servizio di trasmissione telematica degli atti tecnici del catasto, sono stati presentati dai tecnici professionisti

(geometri, architetti, ingegneri) circa 850.000 modelli di "Accertamento della Proprietà Immobiliare Urbana" (DOCFA) e circa 430.000 atti di aggiornamento del Catasto Terreni (PREGEO). L'utilizzo del canale telematico per la presentazione degli atti tecnici catastali ha avuto un incremento nel 2009 rispetto all'anno precedente rispettivamente del 21% per i documenti DOCFA e di ben il 26% per gli atti PREGEO. Il sistema SISTER, in funzione di sportello telematico dell'Agenzia del Territorio, ha erogato oltre 97,5 milioni tra visure catastali e ispezioni ipotecarie e, sul fronte cartografico, più di 7,5 milioni di estratti di mappa.

Anche nel 2009, il **comparto dei giochi** continua a evidenziare una forte crescita. La raccolta si attesta, infatti, a oltre 54,4 miliardi di euro (pari al 3,5% del PIL), con un incremento, rispetto al 2008, del 14,4%. Le entrate erariali superano gli 8,8 miliardi di euro (+13,7% rispetto all'anno precedente), mentre ai giocatori sono state distribuite vincite per oltre 37 miliardi di euro, rispetto ai circa 33 dell'anno precedente (+15,5%).

L'incremento della raccolta è, per larga parte, dovuto al costante aumento degli apparecchi da intrattenimento (oltre 350 mila a fine 2009), nonché agli oltre 687 milioni tra biglietti e schedine emessi (+3,26% rispetto al 2008), agli oltre 21 mila avvenimenti ippici (4.000 dei quali gestiti anche per la rete dell'ippica nazionale), agli oltre 50 mila avvenimenti sportivi (+7,46% rispetto al 2008) e ai 109 concorsi pronostici sportivi (Totocalcio) trattati nel corso dell'anno.

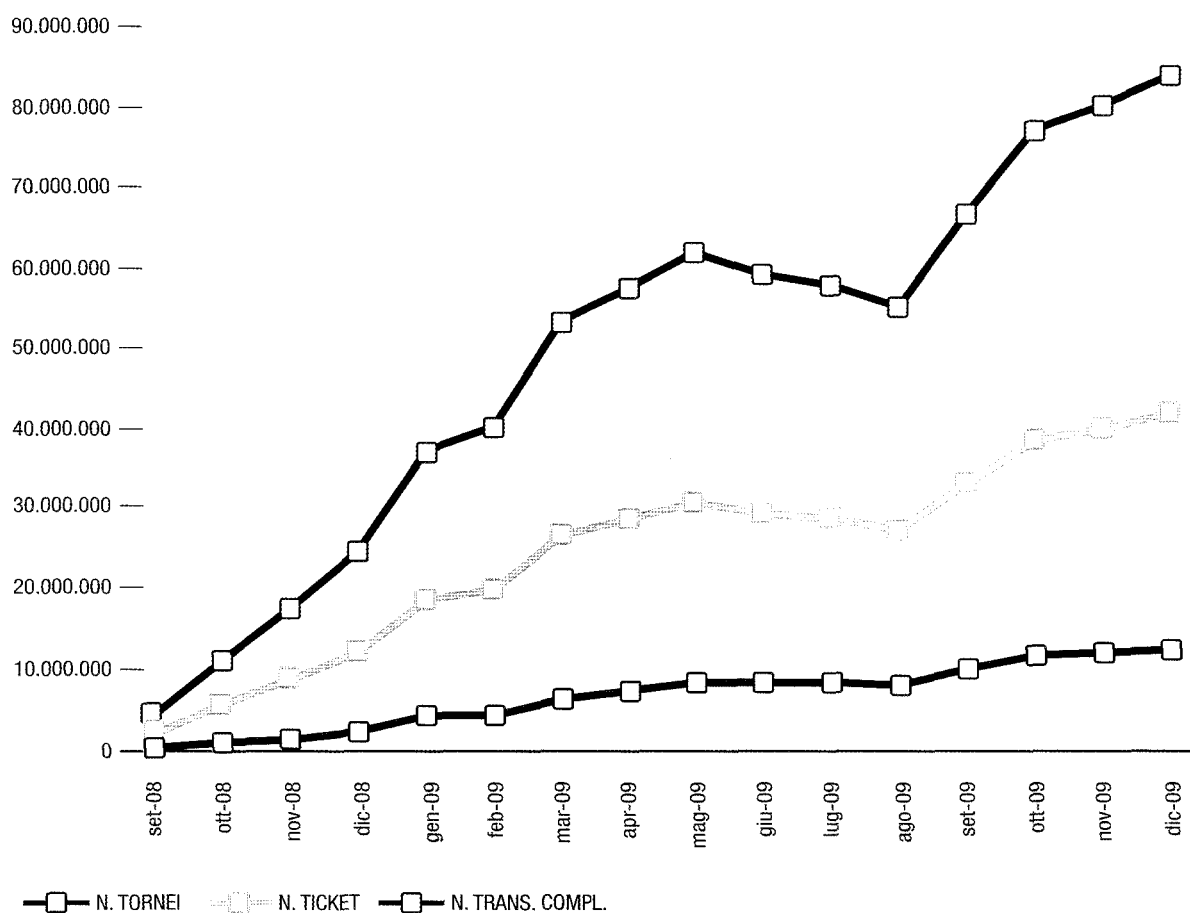
Il 2009 ha riscontrato, inoltre, il significativo aumento del gioco a distanza con l'avvio "a regime" dei giochi di abilità (skill games); la raccolta complessiva di tali giochi è stata di oltre 3,7 miliardi di euro, di cui oltre



2,3 miliardi provenienti dagli skill games, con entrate erariali per oltre 70 milioni di euro.

Per gli skill games, il numero dei biglietti emessi è passato dai 18 milioni del mese di gennaio 2009 agli oltre 41 milioni del mese di dicembre (+127%); i tornei gestiti nel solo mese di dicembre 2009 sono stati oltre 12 milioni (+297% rispetto a gennaio 2009).

#### ANDAMENTO DEL SISTEMA "SKILL GAMES"



Nel 2009, inoltre, si è svolta l'importante manifestazione dei Mondiali di Nuoto: molteplici gli avvenimenti sportivi legati alle gare sulle diverse specialità che sono stati inseriti nel palinsesto delle scommesse sportive, oltre a una nuova tipologia di scommessa ideata per l'occasione e denominata "Atleta piazzato sul Podio".

Gli avvenimenti gestiti sono stati 560 ed è stato possibile scommettere su: "vincente", "esito finale 1X2" (con e senza Handicap), "Under\Over" e, ovviamente, "Atleta piazzato sul Podio", consentendo una raccolta insolitamente elevata per uno sport quale il nuoto: 3,3 milioni di euro (oltre 85 mila biglietti emessi).

Per il **Progetto Sanità**, nel 2009 – con il passaggio nella fase a regime di tutte le Regioni – sono stati raccolti ed

elaborati oltre 780 milioni di ricette farmaceutiche e specialistiche.

In relazione all'attuazione di quanto previsto dal DPCM 26 marzo 2008 (collegamento in rete dei medici e ricetta elettronica) nel mese di dicembre è iniziata la trasmissione sperimentale dei dati delle ricette da parte dei medici prescrittori.

È stata inoltre completata la fase di raccolta dei progetti regionali di adesione all'articolo 4 comma 1 e sono stati predisposti i piani attuativi per il 2010.

Nel corso del 2009 sono iniziate le attività di produzione e di distribuzione massiva delle Tessere Sanitarie. Tali attività hanno visto coinvolte le Regioni Abruzzo, Umbria ed Emilia Romagna con la produzione di oltre 2,3 milioni di Tessere Sanitarie. Sono inoltre proseguite le attività di produzione e di distribuzione ordinarie delle Tessere Sanitarie e delle Tessere/Carte nazionali dei servizi, per un totale di oltre 6,1 milioni di Tessere Sanitarie e di circa 380.000 TS/CNS.

Per quanto attiene le TS/CNS il processo produttivo ha visto coinvolte le Regioni Friuli Venezia Giulia e Sicilia.

## 3.2 Dipartimento delle Finanze

### 3.2.1 SISTEMA DI GOVERNO DELLA GESTIONE DEL DIPARTIMENTO

Ai fini dell'implementazione di un sistema per il controllo di gestione, Sogei ha svolto attività mirate a supportare la Direzione Generale nella definizione del modello di governo da adottare.

In tale ambito, pertanto, si è proceduto alla revisione dell'analisi dei processi gestiti dal Dipartimento e alla predisposizione del documento di mappatura congruente con la nuova organizzazione varata con il DM del 28 gennaio 2009.

Nel periodo è stato fornito supporto per l'avvio del progetto di evoluzione del Servizio di Vigilanza, finalizzato all'introduzione di un sistema per la prevenzione dei rischi di non conformità dell'azione amministrativa.

In particolare è stata fornita collaborazione per:

- la predisposizione di interviste strutturate da somministrare alle Direzioni Audit delle Agenzie;
- la produzione dei documenti descrittivi del progetto;
- l'analisi dei dati di alcuni procedimenti già oggetto di valutazione, con l'obiettivo di una prima individuazione di indicatori da inserire nella "mappa dei rischi";
- l'approfondimento delle informazioni presenti nel sistema informativo della giustizia tributaria.

Inoltre è stato fornito supporto nell'individuazione degli opportuni indicatori – quantitativi e qualitativi – utili a misurare il livello delle prestazioni raggiunte dalle unità organizzative del Dipartimento nell'esercizio delle funzioni/processi operativi di competenza.

### 3.2.2 RELAZIONI CON LE AGENZIE FISCALI

Nel 2009 l'attività di supporto e di sviluppo di soluzioni tecnico-organizzative per il DF ha continuato a concentrarsi nel rafforzamento del ruolo di *governance* del Dipartimento stesso attraverso la definizione di un

sistema di rappresentazione e valutazione integrata dell'attuazione delle politiche pubbliche in materia fiscale da parte dei maggiori Enti coinvolti, con particolare riferimento alle Agenzie fiscali.

In questo contesto, è stato predisposto il "Bilancio sociale del sistema della fiscalità" per il triennio 2006-2008 con l'obiettivo di incrementare la trasparenza dell'amministrazione fiscale, di potenziare la comunicazione e l'ascolto dell'ambiente esterno e di rispondere alla crescente attenzione che l'opinione pubblica e il Parlamento pongono sul funzionamento del sistema della fiscalità mediante un ulteriore strumento di rendicontazione dei risultati della gestione pubblica.

### **3.2.3 SISTEMI INFORMATIVI**

Nel corso del 2009 Sogei ha fornito supporto al Dipartimento delle Finanze nell'esercizio delle proprie attività istituzionali di sviluppo e integrazione del Sistema informativo della fiscalità, nell'ottica dell'evoluzione verso modelli efficaci ed efficienti di cooperazione/integrazione.

Allo scopo è stata elaborata una metodologia di Governo dei Dati, nel cui ambito è stato individuato l'insieme dei metadati dell'intero Sistema informativo della fiscalità. Il Dizionario dati integrato descrive il dominio del SIF attraverso gli schemi concettuali dei dati e l'elenco delle entità con le relative definizioni semantiche.

Al fine di promuovere l'applicazione dello standard di qualità dei dati ISO/IEC 25012 del 2008, sono state redatte le linee guida per il rilevamento della qualità dei dati.

### **3.2.4 STUDI DI POLITICA TRIBUTARIA**

Sogei ha fornito supporto nella valutazione degli effetti sul gettito e sull'economia e degli effetti redistributivi derivanti dall'introduzione delle varie ipotesi e proposte di legge presentate nel corso dell'anno e in particolare del D.L. 5/2009, della Legge Finanziaria per il 2010 e del D.L. 78/2009, con la redazione di valutazioni, relazioni e note tecniche. I principali interventi normativi oggetto di valutazione sono stati:

- IRPEF: detrazioni per spese di recupero edilizio e risparmio energetico, detrazioni per l'acquisto di mobili ed elettrodomestici, agevolazioni fiscali per la ricostruzione immobiliare relativa al sisma in Abruzzo, variazione della tassazione IRPEF individuale e familiare, detassazione dei premi di produttività, proposte fiscali di alcune associazioni di categoria, emendamenti alla Finanziaria 2010, tassazione sostitutiva delle locazioni (per ciascuno di questi argomenti sono state prese in esame e valutate numerose ipotesi);
- IRES: neo Tremonti-bis, proposte a favore delle PMI, misure fiscali per il settore turistico, revisione dei coefficienti di ammortamento, misure di agevolazione per diversi settori economici (auto, costruzioni, tessile), modifica nel trattamento fiscale di svalutazioni e perdite su crediti, deducibilità degli interessi passivi, rivalutazione degli immobili;
- rivisitazione agevolazioni fiscali;
- IRAP: misure fiscali proposte da Federdistribuzione, deducibilità dell'IRAP relativa a costo del lavoro e interessi passivi, riduzione dell'aliquota IRAP per i soggetti che mantengono lo stesso livello occupazionale,



stime regionali IRAP al netto delle manovre per gli anni 2010, 2011 e 2012;

- IVA e altre imposte indirette: risposta alla procedura di infrazione dell'Unione Europea, recupero delle agevolazioni per acquisto prima casa nei confronti dei soggetti comunitari che rientrano nel proprio Stato, stima ex-post sulla deroga alla detraibilità dell'IVA sulle auto aziendali, modifica del trattamento IVA per i servizi relativi alle agenzie di viaggio e *tour operator*, rimborsi IVA alle società non operative, IVA per cassa;
- ACCISE: agevolazioni gas naturale nelle Province di Trento, Bolzano, Belluno, Sondrio e Aosta, riduzione oneri generali sistema elettrico, richieste comparto marittimo portuale, emergenza terremoto Abruzzo, aumento di un centesimo dell'accisa sulla benzina e sul gasolio, agevolazioni per miscele con biodiesel settore autotrasporto e gas metano consumato nella zona climatica F, agevolazioni per il gas metano negli impianti di microgenerazione e nuova definizione europea di impresa energivora;
- REGISTRO: modifica nella tassazione dei trasferimenti di immobili abitativi delle categorie da A/2 a A/8, trasferimenti onerosi a favore delle ONLUS, ipotesi di abolizione dell'imposta per successioni e donazioni;
- risorse proprie, calcolo del contributo italiano all'U.E. commisurato alla base imponibile dell'IVA, gestione del contenzioso con la Commissione Europea, supporto nelle controversie generate dalle procedure di infrazione in ambito IVA;
- fiscalità internazionale: studi finalizzati a convenzioni bilaterali contro le doppie imposizioni e a Dossier Economico Finanziario di Negoziazione tra Italia e Cina, Venezuela, Bielorussia, Barbados, Belgio, San Marino, Nazioni Unite, Tagikistan, Croazia, Libia, Adzerbaijan, Svizzera, Taiwan, Qatar, Panama, Canada, intesa UNESCO *Programme Office for Global Water Assessment*.

Per queste attività sono stati utilizzati modelli previsionali di confronto tra la legislazione fiscale vigente e la legislazione prevista dall'ipotesi normativa da valutare. I principali modelli realizzati sono in ambito IRPEF (modello individuale e delle "famiglie fiscali"), IRES, IRAP, Accise e DEFIN. Tali modelli sono stati aggiornati con i dati delle dichiarazioni dei redditi UNICO 2008 e di contabilità nazionale.

Nell'ambito delle attività di studio sono stati condotti i seguenti progetti:

- *"Analisi dei contribuenti con dimensioni economiche ridotte"*, relativo a nuove norme per la semplificazione degli adempimenti fiscali dei contribuenti minimi;
- *"Studio sui soggetti titolari di partita IVA"* finalizzato a monitorare il fenomeno delle partite IVA distinguendo tra quelle "attive" e quelle "inattive". Relativamente alla prima categoria sono state effettuate indagini specifiche (situazioni di "mono-committenza", "creditorie", "inizio e cessazione attività");
- *"Studio sugli immigrati"*, che ha posto le basi per un monitoraggio costante del fenomeno immigrazione anche sotto l'aspetto reddituale e fiscale, integrando le informazioni provenienti dalle banche dati dell'Anagrafe Tributaria con quelle di altre basi informative esterne (Ministero dell'Interno);
- *"Studio sulle famiglie fiscali"*, che ricostruisce le famiglie fiscali sulla base delle dichiarazioni dei redditi delle persone fisiche presentate nel 2008, distinguendole tra famiglie "bireddito", "monoreddito con coniuge" e "monoreddito senza coniuge". Il documento contiene i principali prospetti statistici, corredati di grafici e note di

commento, nonché una stima e un'analisi degli effetti di gettito e redistributivi conseguenti a un'ipotesi normativa di applicazione del "quoziente familiare";

- a supporto delle attività di lotta all'evasione, si è ultimato l'aggiornamento con i dati relativi all'anno di imposta 2006 del metodo indiretto sul confronto tra valore aggiunto lordo derivato dall'Anagrafe Tributaria e quello di Contabilità Nazionale;
- è stato realizzato uno studio di fattibilità per il progetto SMART (Sistema per il Monitoraggio e l'Analisi di Redditi e Tributi), che prevede la costituzione di una banca dati statistica per collegare tra loro i principali dati fiscali, reddituali e patrimoniali associati a ciascuno dei soggetti registrati nell'anagrafe dei contribuenti, fruibile attraverso strumenti di business intelligence che offrano viste statistiche sintetiche del sistema informativo fiscale.

Nell'ambito degli strumenti di supporto decisionale, si sono ulteriormente ampliate le funzionalità del "Sistema di Interrogazione Statistico Interattivo" (S.Inte.S.I.), che permette la visualizzazione e la produzione di report sui principali dati statistici presenti su tutti i modelli di dichiarazione, incluse quelle IVA e IRAP. Si è proceduto all'ampliamento della base dati, mettendo a disposizione dell'utente informazioni di carattere anagrafico, e alla pubblicazione dell'annualità 2008/07. È stato inoltre realizzato un prototipo di applicazione che, all'interno dello strumento, permette la selezione dinamica delle fasce d'importo e quindi la personalizzazione di tutte le classificazioni (reddito complessivo, volume d'affari, etc.).

È stata aggiornata l'applicazione che consente l'interrogazione, per tutti i Comuni d'Italia, dei dati relativi all'addizionale comunale ed è stato aggiornato lo strumento di interrogazione S.Inte.S.I. FREE, che consente, con anticipo rispetto alla pubblicazione finale sul sito, l'interrogazione e l'esportazione dei principali dati statistici elaborati. È stata pubblicata sul sito del Dipartimento delle Finanze l'anteprima delle statistiche relative all'annualità 2008/07, realizzando due sezioni: una "divulgativa", contenente più di 340 tavole confrontabili con una serie storica quinquennale, e una "specialistica", rivolta a un pubblico di esperti, con più di 1.300 tavole statistiche.

Nell'ambito dell'evoluzione delle basi informative statistiche:

- si è avviata e conclusa l'attività di creazione della base dati statistica relativa ai veicoli circolanti sul territorio italiano nell'anno 2008. Inoltre sono state prodotte elaborazioni di supporto al calcolo delle Risorse Proprie e tabelle statistiche a richiesta del Dipartimento Finanze;
- nel primo semestre sono stati pubblicati sul sito del Dipartimento delle Finanze i primi dati sulle dichiarazioni UNICO 2008;
- nel corso dell'anno si è conclusa l'attività di creazione della base dati statistica relativa a tutti i modelli di dichiarazione per l'anno di imposta 2007, con la relativa applicazione di tutti i metodi necessari alla validazione statistica del dato in base ai criteri di qualità adottati.

Sogei ha fornito supporto e consulenza al Dipartimento delle Finanze nell'analisi dell'evoluzione temporale e della stratificazione, territoriale e per categorie di contribuenti, delle entrate tributarie. In particolare sono state effettuate analisi riguardanti:

- l'andamento del gettito nel 2009 in relazione al gettito del 2008;

- il comportamento dei contribuenti che hanno effettuato versamenti di entità rilevante ai fini IVA, nel corso del 2007 e del 2008;
- il comportamento dei soggetti aderenti al regime fiscale semplificato dei contribuenti minimi in relazione a quanto avvenuto negli anni precedenti;
- un approfondimento sull'imposta di registro relativa al trasferimento e alla costituzione di diritti reali sulla proprietà immobiliare con riferimento alla localizzazione comunale del bene immobile;
- la stima della quota d'imposta IRES spettante alla Regione Siciliana in attuazione dell'art. 37 del suo Statuto;
- la determinazione dell'IRPEF riscossa fuori dal territorio delle Province autonome di Trento e Bolzano.

Nello stesso ambito, si pone il sistema Monitoraggio e Analisi del Gettito Italiano Strutturato Territoriale ed Erariale (M.A.G.I.S.T.ER.), un sistema integrato di dati e strumenti di navigazione, rivolto ai funzionari dell'Amministrazione centrale e di altri Enti impositori quali le Regioni. I dati fruibili attraverso il sistema riguardano le entrate erariali (tributarie ed extratributarie), territoriali e contributive che confluiscono nel "Data Warehouse delle Entrate".

Il sistema consente di effettuare valutazioni a supporto delle scelte di politica fiscale e di analizzare la composizione del gettito attraverso distribuzioni di natura funzionale, economica, territoriale e giuridica. In particolare, in linea con le esigenze di monitoraggio della finanza pubblica emerse nel corso dell'anno, è stata implementata l'analisi dei soggetti aderenti al regime fiscale semplificato dei contribuenti minimi e sono stati monitorati i principali contribuenti IVA, IRES, IRAP. Nell'ambito di una sinergia tra la Direzione Studi e la Direzione federalismo fiscale, sono inoltre stati messi a disposizione i certificati consuntivi degli Enti locali raccolti dal Ministero dell'Interno, relativamente alle entrate tributarie di Comuni e Province.

In ambito comunitario e internazionale Sogei ha collaborato fornendo supporto e consulenza alla Direzione studi del DF:

- in ambito OCSE, per le pubblicazioni statistiche comparative e le monografie sulle diverse modalità di tassazione di particolari tipologie reddituali, in particolare:
  - aggiornamento del "Taxing Wages" (anno d'imposta 2009);
  - aggiornamento dei data base "Tax data base" e "Database on instruments used for environmental policy";
- in ambito Commissione Europea, per l'aggiornamento e la messa a disposizione dei dati per l'analisi e la comparazione dei sistemi di tassazione nei Paesi dell'Unione Europea, in particolare:
  - definizione di metodologie per il calcolo delle aliquote implicite di tassazione (sul lavoro, sui consumi e sul capitale) per la pubblicazione "Taxation trends in the UE";
  - aggiornamento del data base "Taxes in Europe".

### 3.2.5 RELAZIONI INTERNAZIONALI

Sogei ha fornito supporto e consulenza al DF al fine di permettere, in ambito comunitario, la partecipazione dell'Italia allo sviluppo del sistema di scambio di informazioni che costituisce uno degli strumenti attraverso il quale gli Stati membri dell'Unione Europea realizzano la cooperazione amministrativa.

È stata implementata l'applicazione che consente alla Direzione Relazioni Internazionali di monitorare le attività di

cooperazione effettuate dai Servizi di Collegamento e rendere sempre più tempestivo lo scambio di informazioni con i *Central Liaison Office (CLO)* degli altri Stati e con la Commissione Europea.

### **3.2.6 FEDERALISMO FISCALE**

Sogei ha svolto inoltre attività mirate a facilitare la Direzione federalismo fiscale nell'adempimento delle proprie attività istituzionali. In questo ambito è stata implementata l'Area riservata della "Fiscalità locale" (accessibile dal portale del DF) per la gestione delle aliquote, delle delibere e dei regolamenti dell'addizionale IRPEF, delle delibere e dei regolamenti ICI, dei regolamenti relativi ad altri tributi comunali e per l'interrogazione dei dati delle riscossioni ICI, nell'ambito di un sistema di interscambio informativo fra Direzione e Comuni basato sull'utilizzo di messaggi di posta elettronica generati automaticamente dalle applicazioni stesse.

Sempre con riferimento alle riscossioni ICI, nel periodo si è provveduto alla costituzione di una banca dati con i versamenti ICI e IS COP per gli anni 2007, 2008 e 2009 acquisiti, anche con modalità telematica, da fonte Comuni, Poste e affidatari, e interrogabili a livello territoriale mediante apposito strumento di monitoraggio.

A supporto della Direzione Generale, è stata infine costituita una banca dati integrata della fiscalità immobiliare per l'analisi a livello territoriale delle imposte, erariali e locali, che a vario titolo gravano sugli immobili.

### **3.2.7 COMUNICAZIONE ISTITUZIONALE VIA INTERNET**

Il sito internet del DF ha la funzione di portale dell'AF con lo scopo di migliorare la divulgazione delle informazioni di natura fiscale e tributaria verso i cittadini contribuenti.

Nel periodo il sito è stato interamente rivisto sia nella grafica sia nella struttura. In particolare è stata abbandonata la precedente impostazione obliqua (sbilanciata) incentrata sull'aggiornamento delle informazioni, adottandone una nuova, basata sulla simmetria (bilanciata) tra Informazione e Conoscenza da un lato, e Confronto e Approfondimento dall'altro. Il cambiamento di rotta è caratterizzato dalla diversa configurazione della home page e delle sezioni di primo livello. Questa impostazione è in grado di generare uno scambio continuo, una relazione biunivoca, di dati e informazioni, veicolati da supporti eterogenei: news (ultimi aggiornamenti, informazioni su scadenze e adempimenti), approfondimenti (guida alla lettura delle principali misure di politica fiscale, aggiornamenti sulla legislazione e la prassi, esiti delle consultazioni pubbliche, statistiche fiscali).

Dal punto di vista grafico, la nuova proposta si ricollega all'attuale impostazione della home page del sito MEF per evidenziare l'appartenenza del Dipartimento alla struttura del MEF, pur senza svilire il ruolo e la specificità del Dipartimento delle Finanze nell'ambito della configurazione organizzativa dell'Amministrazione.

### **3.2.8 COMMISSIONI TRIBUTARIE**

Il sistema informativo delle Commissioni Tributarie rappresenta lo strumento per seguire l'iter del contenzioso tributario presso le Commissioni Tributarie e permettere l'interazione delle parti in causa con il sistema stesso.

In tale ambito Sogei ha implementato il nuovo sistema gestionale della "Giustizia Tributaria" che, utilizzando la

tecnologia "Microsoft smart-client", consente lo snellimento delle funzioni gestionali del processo tributario e ne agevola l'utilizzo da parte delle Commissioni Tributarie stesse.

È stato inoltre progettato e realizzato il nuovo Sistema Informatico della Giustizia Tributaria (S.I.Gl.T.) che consentirà l'avvio del Processo Tributario Telematico.

Gli attori interessati da un procedimento tributario (professionisti, uffici finanziari, concessionari, Enti locali, privati cittadini) potranno inviare telematicamente alle Commissioni Tributarie di primo e secondo grado, tramite S.I.Gl.T, ricorsi e documentazione processuale firmata digitalmente.

Il Sistema fornirà riscontro dell'atto depositato (progressivo Registro Generale Ricorsi) avvalendosi delle funzionalità della Posta Elettronica Certificata.

I giudici tributari potranno, avvalendosi del S.I.Gl.T., redigere le sentenze e trasmetterle con firma digitale alle Commissioni Tributarie interessate.

Tutti i documenti inviati telematicamente attraverso S.I.Gl.T., saranno archiviati, tramite protocollo informatico, nel sistema documentale per successive consultazioni dei fascicoli.

Come deliberato nel protocollo d'intesa sottoscritto il 23 dicembre 2009 tra Dipartimento delle Finanze, Consiglio di Presidenza Giustizia Tributaria, Agenzia delle Entrate e Ordine dei Dottori Commercialisti, tale Sistema (S.I.Gl.T.) sarà oggetto di sperimentazione nel corso del primo semestre dell'anno 2010.

### 3.3 Agenzia delle Entrate

Le principali linee di intervento hanno riguardato il supporto alle due aree strategiche di prevenzione e contrasto all'evasione fiscale e servizi resi ai contribuenti e alla collettività.

#### **3.3.1 PREVENZIONE E CONTRASTO ALL'EVASIONE FISCALE**

##### **Cooperazione Internazionale**

La Cooperazione Internazionale in ambito fiscale è disciplinata da norme di diritto internazionale, dalla legislazione comunitaria nonché da accordi tra le Amministrazioni fiscali e si realizza attraverso lo scambio d'informazioni.

Il presidio di questi scambi è percepito come una necessità per il corretto funzionamento del sistema fiscale nazionale e come strumento di lotta all'evasione. L'acquisizione di dati fiscali provenienti da amministrazioni estere rappresenta, infatti, un patrimonio di informazioni che normalmente sfugge a qualsiasi controllo da parte delle autorità fiscali italiane e, pertanto, una qualificante integrazione nel processo di conoscenza della capacità contributiva di un soggetto.

In ottemperanza a quanto previsto dalla Direttiva 2008/8/CE e dal Regolamento (CE) N. 143/2008, nel 2009 sono state portate a termine le modifiche al sistema VIES (*VAT Information Exchange System*).

In particolare, sono state completate le attività previste dagli organi tecnici della Commissione europea per consentire lo scambio di informazioni contabili relative alle prestazioni intra-comunitarie di servizi soggette a tassazione nello Stato membro del committente.

Sempre nel corso del 2009, sono state realizzate nuove funzionalità web che consentono alla Direzione Centrale Accertamento la consultazione e l'analisi dei dati relativi allo scambio dati basato su quanto previsto dalla Direttiva 2003/48/CE (Direttiva Risparmio) e sugli accordi bilaterali contro la doppia imposizione (secondo il modello di convenzione previsto dall'art. 26 del *Model Tax Convention on Income and Capital* dell'OCSE).

#### **Indebito utilizzo delle compensazioni in F24**

Per fronteggiare il fenomeno dell'indebito utilizzo dell'istituto della compensazione mediante l'uso del modello F24, nel corso del 2009 sono state effettuate specifiche attività di controllo che, attraverso l'incrocio dei dati indicati nel modello F24 e dei dati dichiarativi (congruenza tra credito utilizzato e presenza di idonea dichiarazione e/o di specifici quadri compilati), hanno evidenziato circa 8.000 posizioni segnalate all'Agenzia delle Entrate sulle quali è stata avviata un'attività di recupero, tutt'ora in corso, delle imposte e dei contributi pagati in compensazione con crediti inesistenti.

#### **Controllo preventivo delle compensazioni dei crediti**

L'art. 10 del Decreto Legge 1° luglio 2009, n. 78, (convertito, con modificazioni, dalla Legge 3 agosto 2009, n. 102), introduce il principio secondo cui l'utilizzo in compensazione orizzontale dei crediti IVA (annuali e trimestrali) superiori a 10.000 per il pagamento mediante F24 di imposte e contributi e altre somme dovute allo Stato, alle Regioni e agli altri Enti, può avvenire solo successivamente alla presentazione della dichiarazione o istanza da cui il credito emerge e può essere operato esclusivamente attraverso i servizi telematici dell'Agenzia delle Entrate. Per dare attuazione alla norma a partire dal mese di gennaio 2010, sono stati realizzati, nel corso dell'ultimo trimestre del 2009, gli interventi necessari a garantire la corretta applicazione dei criteri di controllo, recependo quanto indicato nel Provvedimento del Direttore dell'Agenzia delle Entrate Prot. 2009/185430 del 21 dicembre 2009. Tale provvedimento, oltre a indicare modalità e termini per l'effettuazione della compensazione, prevede il controllo della spettanza del credito in fase di acquisizione della delega di pagamento F24, con l'aggiornamento del plafond utilizzato, nel caso in cui l'importo indicato sia capiente, e, in caso contrario o in assenza di dichiarazione e/o istanza o di asseverazione laddove prevista, la produzione di una ricevuta di scarto al contribuente.

#### **Comunicazioni all'Anagrafe Tributaria**

In base alla normativa vigente, è obbligatoria la comunicazione, tramite i servizi telematici dell'Agenzia delle Entrate, di tipologie di informazioni ritenute di interesse per l'Amministrazione finanziaria. Questi dati vanno ad accrescere il patrimonio informativo dell'Anagrafe Tributaria e potranno dare ulteriore impulso alle attività di accertamento degli Uffici delle Entrate.

Le novità più significative per il 2009 hanno riguardato:

- l'acquisizione delle comunicazioni da parte dei Comuni dei dati relativi alle domande di contributo per la riparazione degli immobili danneggiati dal sisma del 6 aprile 2009 e dei dati relativi ai provvedimenti di revoca

del contributo (ordinanza del Presidente del Consiglio dei Ministri 6 giugno 2009, n. 3779);

- l'acquisizione delle comunicazioni da parte dei Comuni dei dati relativi alle domande di contributo per la riparazione o la ricostruzione degli immobili danneggiati o distrutti ovvero per l'acquisto di immobili equivalenti a quelli distrutti dal sisma del 6 aprile 2009 e dei dati relativi ai provvedimenti di revoca del contributo (dell'ordinanza del Presidente del Consiglio dei Ministri 9 luglio 2009, n. 3790);
- l'acquisizione delle comunicazioni da parte delle Società di Gestione Risparmio;
- l'integrazione alle comunicazioni per i corrispettivi per la grande distribuzione e per le verifiche periodiche dei misuratori fiscali.

Gli interventi realizzati nel 2009 hanno permesso di garantire, nell'ambito della gestione della qualità dei dati provenienti da Enti esterni, la completezza e l'integrità delle informazioni trasmesse e sono stati finalizzati al miglioramento del processo e alla sua più completa automazione.

### **Anagrafe dei rapporti**

L'Anagrafe dei rapporti è un'apposita sezione dell'Anagrafe Tributaria, in cui vengono archiviate le informazioni relative ai rapporti finanziari instaurati con i propri clienti da banche, Poste italiane, intermediari e altri operatori finanziari.

Tale archivio è accessibile oltre che a coloro che usano l'applicazione per le indagini finanziarie, se specificatamente autorizzati, anche agli utenti di una nuova applicazione, denominata "Consultazione Anagrafe dei rapporti". Questa applicazione è stata, nel 2009, personalizzata e resa disponibile oltre che alla Guardia di Finanza e all'Agenzia delle Entrate anche a utenti di Equitalia, del Ministero di Giustizia e dell'Unità di Informazione Finanziaria della Banca d'Italia ciascuno per i propri fini istituzionali.

È stata inoltre revisionata l'intera banca dati, per migliorare la qualità dei dati già acquisiti e da acquisire e la relativa fruibilità.

### **Accertamento**

La nuova organizzazione dell'Agenzia delle Entrate ha istituito una nuova tipologia di ufficio: le Direzioni Provinciali. A tal fine sono stati realizzati gli interventi necessari ad adeguare le procedure gestionali dell'area accertamento alla nuova struttura.

Sono state rese disponibili le procedure per la produzione degli avvisi di accertamento unificato per l'anno d'imposta 2006 e per alcune tipologie di contribuenti (IVA, sostituti d'imposta, società di capitale e persone fisiche) anche per l'annualità 2007.

### **Soluzioni di Business Intelligence**

In tale ambito si evidenzia, oltre a quanto già descritto all'interno delle singole aree di attività, il completamento e la messa a regime del sistema di Business Intelligence dell'Agenzia delle Entrate. In estrema sintesi si è sviluppato

un sistema che prevede report, cruscotti e strumenti di analisi multidimensionale per singola area strategica. Al sistema, che raccoglie quindi tutti gli strumenti di BI realizzati per l'intera Agenzia, gli utenti possono accedere, in funzione del loro profilo di autorizzazione, dall'unico punto di accesso posto sulla intranet dell'Agenzia.

### **3.3.2 SERVIZI AI CONTRIBUENTI E ALLA COLLETTIVITÀ**

#### **Servizi telematici**

Nel corso del 2009 sono stati registrati sensibili incrementi di richieste di servizio per il comparto dei servizi telematici dell'Agenzia delle Entrate.

In particolare per i servizi Entratel e Fisconline sono stati trasmessi oltre 83 milioni di documenti contro gli 80 milioni del 2008.

Rilevante è stato anche l'incremento del numero di nuove abilitazioni che sono risultate essere pari a circa 417.000 per il servizio Fisconline (+31% rispetto al 2008) e 19.000 per il servizio Entratel (+90%) determinate a seguito delle prescrizioni adottate dal Garante per la protezione dei dati personali. Anche sul fronte delle consultazioni online del "cassetto fiscale" si è registrato un numero di accessi in crescita, pari a circa 9,2 milioni di unità, con un incremento del 35% rispetto ai valori registrati nel corso del 2008 per l'analogo servizio.

Significative per il raggiungimento di tali obiettivi sono state sicuramente la maturità e la stabilità dei servizi infrastrutturali, oramai consolidate dal pluriennale esercizio e confermate anche in occasione della gestione degli eventi denominati "click day", che, nel corso del 2009, sono stati realizzati per ben due volte.

#### **Centri di Assistenza Multicanale (CAM)**

Nel corso del 2009 è stata effettuata un'attività di *tuning* dell'infrastruttura tecnologica a supporto dei CAM, a seguito del rilascio in produzione della nuova infrastruttura tecnologica VoIP, avvenuto a dicembre 2008.

La nuova architettura concentra presso Sogei i sistemi necessari a far accedere tutte le richieste di assistenza telefonica che sono quindi distribuite verso le postazioni di risposta presso gli uffici dell'Agenzia delle Entrate tramite la rete dati.

Le chiamate pervenute sono gestite e trasferite utilizzando la tecnologia VoIP, con protocollo di segnalazione Session Initiation Protocol (SIP), in linea con quanto stabilito dal CNIPA.

Nell'ambito dei servizi resi dai CAM, a circa 1.600.000 utenti, è aumentato l'utilizzo dei canali di richiesta di servizio alternativi rispetto a quello telefonico; in particolare per il canale web-mail si è registrato, rispetto al 2008, un incremento di oltre il 30%.

#### **Customer Relationship Management (CRM)**

Nell'ambito della metodologia adottata dall'Agenzia delle Entrate per la definizione delle azioni di CRM, al fine di far evolvere il rapporto con il contribuente, sono state avviate alcune campagne informative rivolte ai sostituti d'imposta interessati, nel 2009, al flusso telematico del Modello 730/4.