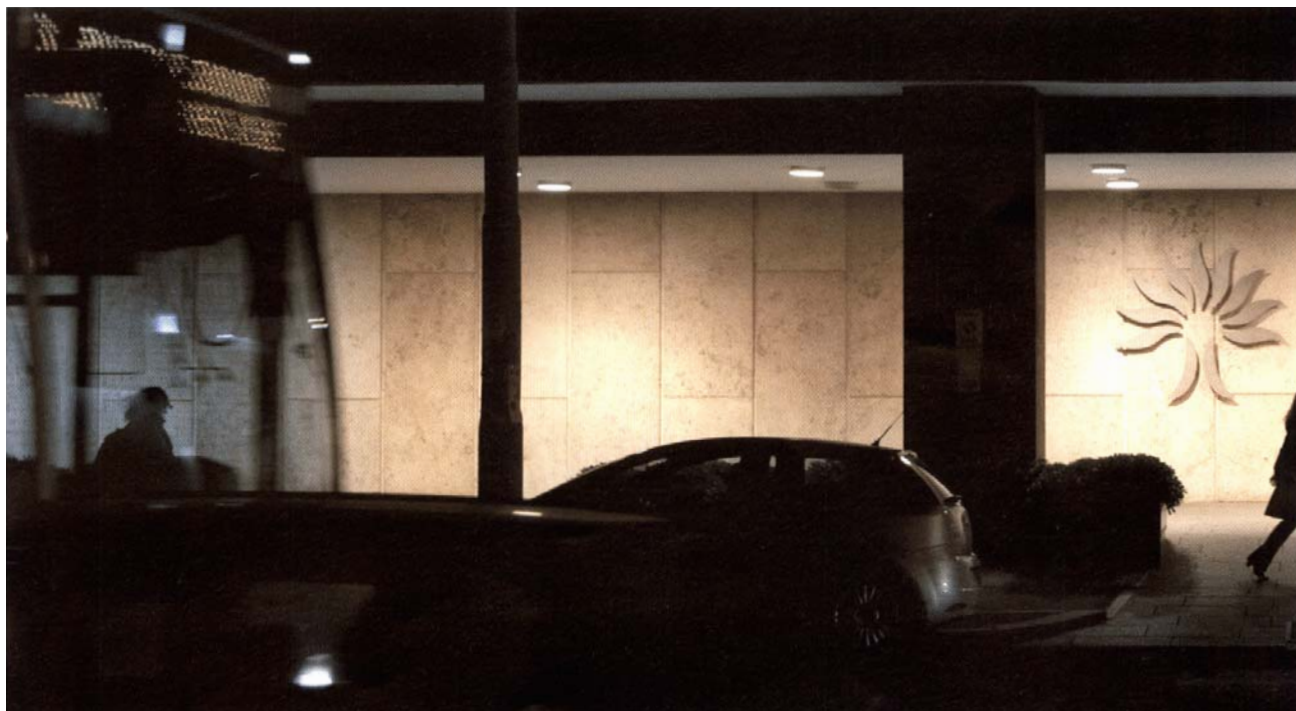


• • • • •

BILANCIO CONSOLIDATO 2008





PAGINA BIANCA

Indice

RELAZIONE SULLA GESTIONE

La struttura Enel

Organi sociali

Lettera agli azionisti e agli *stakeholder*

Sintesi dei risultati

Fatti di rilievo del 2008

Scenario di riferimento

- Enel e i mercati finanziari
- Andamento dei principali indicatori di mercato
- Andamento economico nei Paesi di riferimento
- Italia
- Estero

Sintesi della gestione e andamento economico e finanziario del Gruppo

Risultati economici per area di attività

- Mercato
- Generazione ed Energy Management
- Ingegneria e Innovazione
- Infrastrutture e Reti
- Iberia e America Latina
- Internazionale
- Energie Rinnovabili
- Capogruppo, Servizi e Altre attività

Principali rischi e incertezze

Prevedibile evoluzione della gestione

Ricerca e sviluppo

Risorse umane e organizzazione

Piani di incentivazione a base azionaria

Prospetto di raccordo tra patrimonio netto e risultato di Enel SpA e i corrispondenti dati consolidati

CORPORATE GOVERNANCE

Relazione sul governo societario e sugli assetti proprietari

ATTESTAZIONE DELL'AMMINISTRATORE DELEGATO E DEL DIRIGENTE PREPOSTO ALLA REDAZIONE DEI DOCUMENTI CONTABILI SOCIETARI

Attestazione dell'Amministratore Delegato e del dirigente preposto alla redazione dei documenti contabili societari

ALLEGATI

Imprese e partecipazioni rilevanti del Gruppo Enel al 31 dicembre 2008

BILANCIO CONSOLIDATO

Prospetti contabili consolidati

Conto economico consolidato

Stato patrimoniale consolidato

Rendiconto finanziario consolidato

Prospetto consolidato degli utili e delle perdite rilevati nell'esercizio

Note di commento

RELAZIONI

Relazione della Società di revisione sul Bilancio consolidato 2008

PAGINA BIANCA

Relazione sulla gestione

La struttura Enel

Corporate Enel SpA			
Mercato	Generazione ed Energy Management	Infrastrutture e Reti	Ingegneria e Innovazione
Enel Servizio Elettrico Enel Energia Vallenergie	Enel Produzione Enel Trade Enel Trade Hungary Enel Trade Romania Nuove Energie Hydro Dolomiti Enel Enel Stoccaggi	Enel Distribuzione Enel Rete Gas Enel Sole Deval	Enel Produzione
Iberia e America Latina	Internazionale	Energie Rinnovabili	Servizi e Altre attività
Endesa	Slovenské elektrárne Enel Maritza East 3 Enel Operations Bulgaria Enel Distributie Muntenia Enel Distributie Banat Enel Distributie Dobrogea Enel Energie Muntenia Enel Energie Enel Productie (già Global Power Investment) Enel Romania Enel Servicii Comune RusEnergosbyt SeverEnergia OGK-5 Enel France Enelco Marcinelle Energie	Enel Green Power Enel.si Enel Latin America Americas Generation Corporation ⁽¹⁾ Inelec Enel Unión Fenosa Renovables Blu Line Enel North America Enel Green Power Bulgaria (già Enel Maritza East 4) Enel Erellis International Wind Power Wind Parks of Thrace International Wind Parks of Thrace Hydro Constructional International Wind Parks of Crete	Enel Servizi Sfera Enelpower Enel.NewHydro Enel.Factor Enel.Re

(1) Dal 30 ottobre 2008 Americas Generation Corporation ha incorporato Enel Panama ed Enel Panama Holding (già Enel Fortuna).

Nel mese di settembre 2008 il Gruppo si è dotato di un nuovo assetto organizzativo che ha previsto la costituzione della Divisione "Energie Rinnovabili". Tale nuova Divisione si affianca alle già presenti Divisioni operative definite con la struttura organizzativa, varata nel mese di dicembre 2007 e operativa a partire dal 1° gennaio 2008, che aveva previsto accanto alle Divisioni "Mercato", "Generazione ed Energy Management", "Infrastrutture e Reti", "Internazionale" e alle aree "Capogruppo" e "Servizi e Altre attività", le nuove Divisioni "Iberia e America Latina" e "Ingegneria e Innovazione".

La Divisione Mercato ha la missione di presidiare il mercato finale dell'energia elettrica e del gas sul territorio nazionale, di sviluppare un'offerta integrata di prodotti e di servizi indirizzata alle diverse tipologie di clienti e di assicurare il rispetto dei livelli di qualità del servizio commerciale.

La Divisione Generazione ed Energy Management ha la missione di produrre energia elettrica a costi competitivi, nel rispetto dell'ambiente.

La Divisione Infrastrutture e Reti ha la missione di garantire la distribuzione di energia elettrica e di gas, ottimizzando la gestione delle reti, nonché di assicurare l'efficienza dei sistemi di misura e di garantire il rispetto dei livelli di qualità del servizio tecnico.

La Divisione Iberia e America Latina si occupa dello sviluppo della presenza e del coordinamento delle attività di Enel nei mercati dell'energia elettrica e del gas in Spagna, Portogallo e America Latina, elaborando la strategia di sviluppo nei mercati regionali di interesse.

La Divisione Ingegneria e Innovazione ha la missione di gestire per il Gruppo i processi di ingegneria relativi allo sviluppo e alla realizzazione di impianti di generazione assicurando il conseguimento degli obiettivi qualitativi, temporali ed economici assegnati. Inoltre, ha il compito di coordinare e integrare le attività di ricerca del Gruppo assicurando lo *scouting*, lo sviluppo e la valorizzazione di opportunità di innovazione in tutte le aree di *business* del Gruppo, con particolare riguardo allo sviluppo di iniziative a forte valenza ambientale.

La Divisione Internazionale ha la missione di supportare la

strategia di crescita internazionale di Enel e di consolidare la gestione e integrazione delle attività estere (a eccezione dei mercati spagnolo, portoghese e latinoamericano e delle attività relative alle energie rinnovabili incluse nella Divisione Energie Rinnovabili), monitorando le opportunità di acquisizione che si presenteranno sui mercati dell'energia elettrica e del gas.

La Divisione Energie Rinnovabili ha la missione di sviluppare e gestire le attività di generazione dell'energia da fonti rinnovabili, garantendone l'integrazione nel Gruppo in coerenza con le strategie di Enel.

Le attività delle Divisioni operative sono supportate dalle aree "Capogruppo" e "Servizi e Altre attività" che operano con l'obiettivo di valorizzare le sinergie del Gruppo e di ottimizzare la gestione dei servizi a supporto del *core business*.

Nel Bilancio consolidato 2008 i risultati delle Divisioni sono, pertanto, presentati secondo l'attuale struttura e ai fini della comparabilità delle informazioni i valori relativi all'esercizio 2007 sono stati riattribuiti alle Divisioni di riferimento così come definite dal nuovo assetto organizzativo di settembre 2008. Pertanto, rispetto a quanto presentato al 31 dicembre 2007, i dati della Divisione Ingegneria e Innovazione sono derivati dalla Divisione Generazione ed Energy Management, i dati relativi alla Divisione Iberia e America Latina sono stati riattribuiti dalla Divisione Internazionale, mentre i valori relativi alla Divisione Energie Rinnovabili sono stati derivati:

- > dalla Divisione Generazione ed Energy Management per gli impianti idroelettrici non programmabili, gli impianti geotermici, eolici e solari;
- > dalla Divisione Iberia e America Latina per i dati relativi alle società Enel Latin America, Inelec, Americas Generation Corporation ed Enel Unión Fenosa Renovables;
- > dalla Divisione Internazionale per i valori relativi alle società International Wind Parks of Thrace, Wind Parks of Thrace, International Wind Power, International Wind Parks of Crete, Hydro Constructional, Enel Green Power Bulgaria (già Enel Maritza East 4), Blue Line, Enel North America ed Enel Erelis;
- > dalla Divisione Mercato per la società Enel.si.

Organi sociali

Consiglio di Amministrazione

Presidente

Piero Gnudi

Amministratore Delegato
e Direttore Generale

Fulvio Conti

Consiglieri

**Giulio Ballio
Lorenzo Codogno
Renzo Costi
Augusto Fantozzi
Alessandro Luciano
Fernando Napolitano
Gianfranco Tosi**

Segretario del Consiglio

Claudio Sartorelli

Collegio Sindacale

Presidente

Franco Fontana

Sindaci effettivi

**Carlo Conte
Gennaro Mariconda**

Sindaci supplenti

**Giancarlo Giordano
Paolo Sbordoni**

Società di revisione

KPMG SpA

Assetto dei poteri

Consiglio di Amministrazione

Il Consiglio è investito per statuto dei più ampi poteri per l'amministrazione ordinaria e straordinaria della Società e, in particolare, ha facoltà di compiere tutti gli atti che ritenga opportuni per l'attuazione e il raggiungimento dell'oggetto sociale.

Presidente del Consiglio di Amministrazione

Il Presidente ha per statuto i poteri di rappresentanza legale della Società e la firma sociale, presiede l'Assemblea, convoca e presiede il Consiglio di Amministrazione e verifica l'attuazione delle deliberazioni del Consiglio stesso. Al Presidente sono inoltre riconosciute, in base a deliberazione consiliare del 18 giugno 2008, alcune ulteriori attribuzioni di carattere non gestionale.

Amministratore Delegato

L'Amministratore Delegato ha anch'egli per statuto i poteri di rappresentanza legale della Società e la firma sociale ed è inoltre investito, in base a deliberazione consiliare del 18 giugno 2008, di tutti i poteri per l'amministrazione della Società, a eccezione di quelli diversamente attribuiti dalla legge, dallo statuto o riservati al Consiglio di Amministrazione ai sensi della medesima deliberazione.



Lettera agli azionisti e agli *stakeholder*

Caro azionista e *stakeholder* Enel,

con l'acquisizione in Russia di OGG-5, conclusasi a marzo 2008, e la sottoscrizione, a febbraio 2009, dell'accordo con Acciona, che decreta il raggiungimento del pieno controllo di Endesa, la fase di espansione internazionale del nostro Gruppo può dirsi ormai conclusa con successo.

La costituzione della nuova Divisione Energie Rinnovabili dedicata allo sviluppo internazionale consentirà a Enel di giocare un ruolo da protagonista in un segmento di mercato ad altissimo potenziale di sviluppo anche in scenari di rallentamento dell'economia come quello attuale.

Oggi Enel è il secondo gruppo elettrico europeo con una capacità installata a fine 2008 pari a 83,3 GW e 49,3 milioni di clienti in 22 Paesi di 4 continenti, e si accinge, grazie al consolidamento integrale di Endesa, a essere il primo gruppo privato in America Latina.

Enel ha dunque raggiunto dimensioni di scala ottimali per svolgere un ruolo di primo piano in un mercato energetico sempre più integrato e globale con un *mix* ben bilanciato di attività regolate e di generazione in grado di assicurare flussi di cassa stabili nel tempo.

Il contributo apportato dalle acquisizioni all'estero, le sinergie che ne stanno derivando e la continua ricerca dell'eccellenza operativa e dell'efficienza in tutte le nostre Divisioni hanno contribuito in maniera determinante al miglioramento dei risultati del Gruppo: nel 2008 il margine operativo lordo è aumentato del 45,5% rispetto all'anno precedente, mentre l'utile netto del Gruppo, pari a 5.293 milioni di euro, è cresciuto del 35,2%.

Coerentemente con le linee strategiche sino a ora adottate, i programmi del Gruppo Enel nei prossimi anni saranno finalizzati al mantenimento della *leadership* sul mercato domestico dell'energia, al consolidamento e all'integrazione delle realtà internazionali, nonché alla continua ricerca dell'eccellenza operativa e allo sviluppo di tecnologie innovative, delle fonti rinnovabili e del nucleare.

L'Azienda continua a operare un'attenta gestione della cassa operativa e porterà avanti le iniziative di valorizzazione di alcuni *asset* in portafoglio, finalizzate alla ulteriore riduzione del livello di indebitamento.

Divisione Mercato

È ormai trascorso un anno e mezzo da quando, il 1° luglio 2007, oltre alle imprese anche tutte le famiglie italiane sono state libere di scegliere il proprio fornitore di energia elettrica. La Divisione Mercato ha proposto fin dal primo giorno un portafoglio

di prodotti e servizi orientati a soddisfare le esigenze di tutta la clientela, tramite offerte attente all'ambiente e sempre innovative, come per l'offerta "dual energy" (fornitura congiunta di energia elettrica e gas). Attualmente oltre 3 milioni di famiglie sono clienti di Enel sul mercato libero dell'elettricità e del gas.

Nel segmento delle piccole e medie imprese, gli oltre 1,2 milioni di clienti e la consolidata posizione nel settore dei grandi clienti industriali affermano il ruolo di *leadership* di Enel nel mercato dei clienti *business*.

Enel si conferma pertanto come il primo gruppo in Italia nella fornitura di energia elettrica sul mercato libero con una quota del 27% dei volumi totali consegnati, e il secondo gruppo nella vendita di gas naturale.

Questi risultati sono frutto della grande attenzione posta alla nostra clientela, testimoniata anche dal successo delle offerte commerciali. I nostri clienti hanno molto apprezzato le formule a prezzo bloccato e l'opzione di energia rinnovabile certificata.

Nel corso del 2008 ha avuto notevole successo l'offerta "E-light" che coniuga un prezzo competitivo all'utilizzo di internet per la gestione diretta da parte del cliente delle normali operazioni commerciali.

Innovazione ed efficienza sono le linee di sviluppo lungo le quali la Divisione Mercato intende continuare a crescere sul mercato libero, ponendosi come punto di eccellenza nella fornitura dei prodotti e servizi alla clientela.

Divisione Generazione ed Energy Management

Nel 2008 è proseguito il programma di trasformazione e sviluppo degli impianti di produzione della Divisione, finalizzato a incrementare l'efficienza e la competitività del parco Enel nel contesto di mercato italiano.

In particolare, è proseguita la costruzione della centrale a carbone pulito di Torrealvaldaliga Nord a Civitavecchia: il 21 novembre 2008 è stato effettuato il collegamento con la rete elettrica del primo dei tre gruppi dell'impianto che entreranno progressivamente in esercizio entro l'inizio del 2010 per un totale di circa 1.900 MW.

Inoltre, anche nel 2008, la Divisione ha rinnovato l'impegno nel perseguire obiettivi di riduzione dei costi e di miglioramento della gestione operativa del parco impianti, attraverso progetti volti ad aumentarne l'efficienza operativa e la sicurezza.

Nell'ambito del progetto di Gruppo per la valorizzazione delle energie rinnovabili, nel corso del 2008 sono stati trasferiti alla nuova società Enel Green Power gli impianti eolici, geotermici e fotovoltaici e gli impianti idroelettrici non programmabili per una capacità installata complessiva di 2.547 MW.

Considerando il nuovo perimetro di impianti, nel 2008 la Divisione Generazione ed Energy Management ha prodotto in Italia circa 85 TWh, in aumento rispetto all'anno precedente (+1,4%) grazie all'ottima *performance* del parco produttivo che ha efficacemente contrastato l'effetto della flessione della richiesta di energia elettrica sulla rete italiana e l'aumento di produzione di operatori terzi.

Divisione Energie Rinnovabili

L'anno 2008 ha visto la nascita della nuova Divisione Energie Rinnovabili e contestualmente di Enel Green Power, la società del Gruppo Enel dedicata allo sviluppo e alla gestione delle attività di generazione di energia da fonti rinnovabili a livello internazionale.

La Divisione chiude l'anno con una capacità installata di 4.464 MW suddivisa fra eolico, solare, geotermico, idroelettrico non programmabile e biomasse, e oltre 500 impianti operativi in tutto il mondo. La produzione del 2008 consacra Enel Green Power come uno dei *leader* mondiali in questo settore: i 17,3 TWh prodotti coprono i consumi di circa 6.500.000 di famiglie, evitando ogni anno l'emissione di 13 milioni di tonnellate di CO₂.

Enel Green Power è presente in Italia, Europa, America Latina e Nord America. In Italia, con un totale di circa 2.547 MW installati e 10,9 TWh di energia prodotta, è *leader* nelle tecnologie del geotermico, idroelettrico e solare, e punta nei prossimi anni a incrementare fortemente la propria capacità totale installata. Questo obiettivo verrà raggiunto consolidando la posizione di *leadership* nel mini-idro e nel geotermico e sviluppando la propria presenza, in particolare nell'eolico e nel solare.

Nel resto d'Europa Enel Green Power è presente in Spagna, Grecia, Francia, Romania e Bulgaria con 502 MW installati e importanti progetti in fase di sviluppo. Negli Stati Uniti e Canada la società è presente in 20 Stati americani e due province canadesi. In questa regione Enel Green Power è una delle poche aziende ad avere un portafoglio diversificato sulle quattro tecnologie dell'eolico, geotermico, idroelettrico e biomasse, con una potenza installata pari a 749 MW e una produzione a fine 2008 di 1,9 TWh.

Fortemente focalizzata anche sull'innovazione tecnologica, in Nord America Enel Green Power sta completando nella Contea di Churchill (Nevada) due nuovi impianti geotermici a tecnologia binaria della potenza di 65 MW.

Nell'ottobre 2008, in Kansas, è stato inaugurato il parco eolico di "Smoky Hills", il più grande impianto eolico di Enel nel mondo che, con una potenza pari a 250 MW, è in grado di soddisfare i consumi di 85.000 famiglie americane e di evitare l'immissione in atmosfera di circa 750.000 tonnellate di CO₂.

In Centro e Sud America Enel Green Power è presente con lo sviluppo e la gestione di 35 impianti in Messico, Costa Rica, Guatemala, Nicaragua, Panama, El Salvador, Cile e Brasile. Con diverse tecnologie che vanno dall'idroelettrico all'eolico e al geotermico, Enel opera nel mercato della regione con 667 MW di capacità rinnovabile e 3,5 TWh di energia prodotta nel 2008.

L'idroelettrico è al momento la fonte principale nel portafoglio di tecnologie di Enel Green Power nell'area, con oltre 30 impianti situati in 6 Paesi, per un totale di 643 MW.

A Panama Enel Green Power è presente attraverso la controllata Americas Generation Corporation, con un impianto idroelettrico da 300 MW – seconda opera civile dopo il Canale – che genera il 23% dell'energia.

In Cile, è in corso nel nord del Paese l'esplorazione profonda di due campi geotermici con potenzialità superiori ai 100 MW.

Nei prossimi anni Enel Green Power ha l'obiettivo di crescere incrementando sensibilmente la capacità installata e ottimizzando il mix tecnologia-Paese in un'ottica di creazione di valore, facendo leva sulle competenze che da sempre Enel ha in questo campo.

Divisione Ingegneria e Innovazione

Nata alla fine del 2007, la Divisione Ingegneria e Innovazione nel corso del 2008 ha implementato e consolidato il suo attuale modello di funzionamento.

A dicembre è stata effettuata con successo la prima accensione a carbone della centrale a carbone pulito di Torrevaldaliga Nord. L'avvio di questo impianto, tecnologicamente il più avanzato al mondo di questo tipo, conferma l'indiscussa *leadership* tecnica e tecnologica di Enel nel campo dello sviluppo e della realizzazione di impianti termoelettrici.

In Belgio e in Russia sono stati avviati i lavori per la realizzazione degli impianti a ciclo combinato di Marcinelle e di Nevinnomiskaya, confermando l'impegno di sviluppo internazionale della Divisione a supporto del Gruppo Enel e della sua strategia.

Per quanto riguarda il nucleare, in Francia è stato completato il programma 2008 di inserimento dei tecnici e ingegneri Enel nel *team* EdF, che partecipa al progetto e alla realizzazione della centrale nucleare di III generazione avanzata EPR di Flamanville in Francia. A inizio 2009 è stato sottoscritto un *Memorandum of Understanding* con la stessa EdF per estendere questa collaborazione anche al nuovo progetto EPR di Penly, recentemente annunciato.

In Slovacchia sono stati avviati i lavori per la realizzazione delle unità 3 e 4 della centrale nucleare di Mochovce. Infine, sono state avviate le attività del Programma Enel per il ritorno al nucleare in Italia, anche attraverso una collaborazione con EdF per lo sviluppo della tecnologia EPR su quattro nuove unità nei prossimi anni.

Sul fronte dell'innovazione è stato definito il Piano per l'Innovazione Tecnologica del Gruppo, con il quale è stato avviato un nuovo modello di gestione dei progetti di innovazione tecnologica, teso ad assicurare la massima efficacia delle attività di ricerca del Gruppo Enel.

A Fusina sono state avviate le prove dell'impianto sperimentale che entrerà in funzione nel 2009 e consentirà a Enel, prima al mondo, di testare e sviluppare la tecnologia per l'impiego dell'idrogeno come combustibile per impianti turbogas.

Infine, in collaborazione con Daimler-Mercedes è stato lanciato il progetto per la mobilità elettrica *E-mobility*. Enel svilupperà a Pisa, Roma e Milano una rete sperimentale per la ricarica intelligente di 100 automobili Smart a trazione elettrica, nell'ambito di un progetto pilota che verrà avviato a partire dal 2010.

Divisione Infrastrutture e Reti

L'anno 2008 ha visto nuovamente la Divisione Infrastrutture e Reti conseguire eccellenti risultati, nonostante i molteplici cambiamenti che la regolazione 2008 ha introdotto sul fronte tariffario, su quello della qualità tecnica e commerciale e nella gestione del mercato libero dell'energia.

La qualità del servizio tecnico in termini di durata e numero delle interruzioni per cliente si attesta su valori tra i migliori a livello europeo e ha consentito a Enel Distribuzione di essere ancora un volta premiata dall'Autorità per l'energia elettrica e il gas. L'intervallo di interruzione del servizio sul territorio nazionale ha raggiunto i 56 minuti.

Il Telegestore, il sistema automatico Enel di telegestione e telelettura dei contatori, ha eseguito nel 2008 oltre 12 milioni di operazioni contrattuali e più di 250 milioni di letture da remoto, incrementando ulteriormente l'efficienza operativa e facilitando l'esecuzione di un numero sempre crescente di operazioni, in particolare quelle a servizio degli operatori e dei clienti del mercato libero presenti sulla nostra rete.

La posizione di *leadership* di Enel nel campo dello *smart metering* e il suo ruolo di guida nell'implementazione pratica delle tecnologie alla base della realizzazione delle *smart grid* sono confermati dai piani per lo sviluppo del Telegestore all'estero: in Spagna, oltre alla prosecuzione dell'installazione dei 750.000 contatori in Viesgo, è stato definito il piano di implementazione per gli oltre 11 milioni di clienti di Endesa; a Malta, nel 2008, è stato concluso un accordo con Enemalta per la vendita di 250.000 contatori; in Russia sono state individuate ulteriori opportunità per lo sviluppo dei progetti pilota esistenti. Sul fronte dell'efficienza operativa, oltre ai benefici ottenuti grazie al Telegestore, il progetto Zenith Pegaso-SixSigma ha coinvolto i processi connessi alla qualità commerciale e si sta estendendo gradualmente agli altri processi con ottimi risultati.

Grazie a queste iniziative, i costi operativi per cliente si sono ridotti di un ulteriore euro per cliente rispetto al 2007, attestandosi a un livello di eccellenza assoluta in Europa.

A fine 2008 è stato firmato con Terna l'accordo per la cessione di circa 19.000 km di rete di alta tensione non strategici per Enel Distribuzione ed è stata avviata la gara per la cessione di una quota di partecipazione di maggioranza di Enel Rete Gas; per quest'ultima, il 2008 ha rappresentato un anno di crescita e consolidamento del *business*, in linea con quanto già realizzato nel 2007.

L'area di *business* di Illuminazione Pubblica ha visto confermati i risultati positivi dell'anno precedente e il lancio commerciale di nuovi sistemi di illuminazione stradale a LED, la cui installazione avrà inizio a partire dal primo trimestre 2009.

Divisione Iberia e America Latina

Il 2008 è stato un anno di importanti risultati per la Divisione Iberia e America Latina. Endesa ha fatto registrare risultati in crescita nonostante le difficoltà del contesto, caratterizzato da un incremento della domanda inferiore a quello dello scorso anno, sia in Spagna sia in America Latina, dovuto principalmente alla sfavorevole congiuntura economica mondiale che ha caratterizzato la seconda parte dell'anno.

Particolarmente brillante la *performance* registrata in America Latina, grazie ai risultati positivi delle attività in Cile e in Colombia, specialmente nella generazione. Sul mercato spagnolo il miglioramento dei risultati è dovuto in particolar modo alla gestione energia e alla accresciuta efficienza interna.

Il contributo alla Divisione del risultato operativo e del risultato netto di Endesa, consolidato per la quota del 67,05% per l'intero anno, ha registrato una sensibile crescita nel 2008.

Sul fronte delle sinergie sono stati avviati importanti ambiti di collaborazione Enel-Endesa. Oltre ad aver implementato numerose iniziative per lo scambio di *best practice* nella generazione e distribuzione di energia e negli acquisti, è stato definito il piano per l'applicazione alla rete Endesa del Contatore Elettronico Enel, opportunamente adattato alle particolari esigenze del mercato spagnolo.

L'attivazione del piano sinergie è avvenuta con successo. Il piano presentato nel 2007 prevedeva un obiettivo di 680 milioni di euro al 2012. A valle di ulteriore analisi congiunta, nel corso del primo trimestre del 2008 tale obiettivo è stato rivisto al rialzo, per una cifra totale superiore ai 730 milioni di euro al 2012.

L'obiettivo del 2008 previsto dal piano sinergie è stato abbondantemente superato. Nel mese di febbraio 2009 Enel e Acciona hanno sottoscritto l'accordo, anticipando di almeno un anno l'esercizio della *put option* in capo ad Acciona previsto dal contratto del 2007, per il trasferimento a Enel del 25% del capitale di Endesa. Con l'accordo firmato tra Enel e Acciona la partecipazione di Enel nel capitale

di Endesa raggiungerà il 92,06%, trasferendone quindi il pieno controllo societario e gestionale. Enel ed Endesa possono così accelerare il processo di sinergie industriali, tecnologiche e di mercato a beneficio di tutti i clienti e con possibilità di incremento dei risultati a vantaggio di tutti gli azionisti.

Divisione Internazionale

Il ciclo di espansione internazionale concluso nel 2008 con il completamento dell'acquisizione di OGK-5 in Russia e di Muntenia Sud in Romania ha definito un nuovo perimetro per la Divisione Internazionale.

La Divisione è impegnata nell'attuazione di una selettiva politica di investimenti, affiancata da iniziative di miglioramento della gestione operativa e di valorizzazione degli *asset* per rendere le nostre società all'estero più efficienti allo scopo di fronteggiare uno scenario di mercato sempre più competitivo. Slovenské elektrárne, la maggiore società di generazione in Slovacchia, nel 2008 ha confermato di essere una società solida, sana e capace di contribuire significativamente ai risultati del Gruppo e, soprattutto, di soddisfare il crescente fabbisogno energetico del Paese. L'avvio a novembre 2008 dei lavori per il completamento della centrale nucleare di Mochovce con gli 880 MW delle nuove unità 3 e 4, che entreranno in esercizio rispettivamente nel corso del 2012 e del 2013, è un tassello importante per la stabilità del sistema energetico dell'area e della strategia nucleare di Enel.

Nel nucleare proseguono in Francia la collaborazione con EdF per la realizzazione di impianti EPR e parallelamente l'ampliamento di una piattaforma per la vendita di energia.

Nel mese di marzo la positiva conclusione dell'OPA su OGK-5 ha completato la presenza forte e ben bilanciata lungo tutta la catena del valore di Enel in Russia, dall'estrazione del gas naturale alla vendita di energia ai clienti. Il processo di liberalizzazione del mercato elettrico con le sue prospettive di sviluppo rimane una delle principali ragioni alla base della strategia Enel in Russia. Per cogliere a pieno queste opportunità di crescita e valorizzarle al meglio, il 2008 ha segnato l'avvio di un intenso e profondo programma industriale di rinnovamento mirato all'integrazione e all'efficientamento di processi, impianti e strutture. Rispetto al 2007, la disponibilità degli impianti è cresciuta dell'8,2% e le vendite del 10,5%. Al tempo stesso, sono stati avviati i cantieri per la costruzione di due nuove centrali CCGT da 410 MW a Nevinnomiskaya e Reftinskaya per rafforzare la presenza negli Urali e nel Caucaso.

Con il completamento a giugno 2008 del processo di acquisizione di Electrica Muntenia Sud (ora Enel Distributie Muntenia ed Enel Energie Muntenia), la società di distribuzione e vendita di elettricità nell'area di Bucarest, Enel ha raddoppiato la dimensione delle attività in Romania. L'integrazione di questa nuova società si inserisce in un ampio progetto di ottimizzazione che prevede lo sfruttamento delle sinergie con le altre società rumene Enel Energie, Enel Distributie Banat ed Enel Distributie Dobrogea, l'incremento della qualità del servizio, lo sviluppo della rete elettrica e quello di un portafoglio di generazione. Nel quadro delle azioni mirate alla sostenibilità e alla compatibilità ambientale, a febbraio 2009, con l'ingresso in esercizio della quarta e ultima unità, è stato portato a termine il progetto di ammodernamento della centrale di Maritza East 3 in Bulgaria, che diviene quindi l'unico impianto a lignite nell'area balcanica completamente in linea con i più recenti e severi requisiti ambientali europei.

Previsioni

Con l'accordo siglato a febbraio 2009 grazie al quale Enel deterrà il pieno controllo di Endesa, e con il rafforzamento della presenza nel mercato russo, Enel ha completato la fase di crescita attraverso le grandi acquisizioni e ha compiuto un ulteriore grande passo nel consolidamento e nell'integrazione del Gruppo. La dimensione raggiunta e la condizione di assoluta rilevanza nei mercati energetici europei e negli altri Paesi in cui esso opera costituiscono la premessa e al contempo una solida base per proseguire lungo le direttrici strategiche definite nel recente passato.

L'attenzione del Gruppo sarà dunque focalizzata nell'ulteriore consolidamento e integrazione delle diverse realtà che lo compongono, con l'obiettivo di creare valore grazie alla professionalità, alle competenze e alle sinergie operative che lo caratterizzano, senza trascurare la ricerca di nuove opportunità nell'innovazione tecnologica e nella crescita organica delle aree e dei *business* in cui opera.

Allo stesso tempo saranno perseguite le iniziative di ottimizzazione di portafoglio finalizzate a rafforzare la posizione finanziaria del Gruppo, fortemente influenzata dalla politica di espansione internazionale seguita in questi ultimi anni.

Inoltre, continueremo a sviluppare programmi di investimento nella ricerca e sviluppo e nel settore delle fonti rinnovabili, nonché a perseguire l'eccellenza tecnologica e l'attenzione alle problematiche ambientali.

Infine, saremo impegnati nella definizione e implementazione del programma per il ritorno al nucleare in Italia, non appena sarà definitivo il quadro normativo all'esame del Parlamento italiano.

Il consolidamento e l'integrazione delle attività internazionali, l'ottimizzazione del portafoglio nonché le attività di sviluppo e le azioni di efficienza previste nelle Divisioni operative produrranno effetti positivi anche nel 2009 contribuendo alla crescita dei risultati del nostro Gruppo, nonostante la perdurante fase di recessione dell'economia mondiale.

L'Amministratore Delegato
e Direttore Generale

Fulvio Conti



