

Rai Way (milioni di Euro)	Es. 2005	Es. 2004	%
Ricavi	193,4	203,5	-5,0
Costi operativi	136,9	142,8	-4,1
Proventi (oneri) finanziari netti	-0,4	-0,8	-50,0
Risultato operativo	13,4	16,7	-19,8
Risultato	5,6	7,8	-28,2
Patrimonio Netto	91,3	91,2	0,1
Posizione finanziaria netta	-12,5	-21,8	-42,7
Investimenti	32,9	30,0	9,7
Organico (in unità a tempo indeterminato + CFL)	706	711	

Sipra (milioni di Euro)	Es. 2005	Es. 2004	%
Ricavi	1.225,7	1.226,5	-0,1
Costi operativi	1.204,4	1.193,8	0,9
Proventi (oneri) finanziari netti	1,7	1,7	-
Risultato operativo	16,5	28,0	-41,1
Risultato	11,6	18,5	-37,3
Patrimonio Netto	35,6	42,5	-16,2
Posizione finanziaria netta	37,6	67,5	-44,3
Investimenti	3,6	2,9	24,1
Organico (in unità a tempo indeterminato + CFL)	422	428	

Rapporti tra la Rai e le parti correlate

(dati in migliaia di Euro)	Rapporti commerciali diversi				Rapporti finanziari				Conti d'ordine		
	Crediti	Debiti	Costi (*)	Ricavi	Crediti	Debiti	Oneri	Proventi	Garanzie	Impegni	Altri
Rai Corporation	193	3.937	15.710	287	-	162	2	98	3.391	-	-
SIPRA	366.283	9.160	548	1.125.508	-	37.387	1.298	18.514	31.086	-	-
Rai Way	9.045	56.598	156.375	16.828	12.513	-	13	5.886	1.735	-	-
Rai Trade	14.807	9.006	17.110	20.431	-	13.047	267	4.000	13.724	-	-
Rai Click	158	1.055	-	446	-	4.261	110	-	1.369	-	-
RaiSat	10.122	6.913	15.636	13.842	11.205	-	11	2.923	-	-	-
RaiNet	2.107	4.733	8.705	2.633	-	1.703	22	2	7.706	-	-
NewCo Rai International	35	226	-	58	-	45	5	-	-	-	-
Rai Cinema	33.307	11.549	325.376	9.170	203.857	-	-	35.755	7.091	93.871	-
O1 Distribution	233	-	-	38	-	-	-	-	-	-	-
San Marino RTV	106	1.563	3	246	-	844	16	-	-	-	-
Auditel	-	-	4.976	-	-	-	-	-	2.582	-	-
Audiradio	-	-	410	-	-	-	-	-	-	-	-
Secemie	-	-	2.400	-	-	-	-	-	-	-	-
Sacis	-	6	-	-	-	5.504	-	-	91	-	-
	436.396	104.746	547.249	1.189.487	227.575	62.953	1.744	67.178	68.775	93.871	-

(*) di cui oggetto di capitalizzazione:

- Rai Trade

620

Ulteriori informazioni

Fatti di rilievo oltre la chiusura dell'esercizio

Non si segnalano fatti di rilievo avvenuti oltre la chiusura dell'esercizio al 31 dicembre 2005.

Prevedibile evoluzione della gestione

Per quanto concerne la prevedibile evoluzione della gestione, il 2006 si presenta come un anno particolarmente impegnativo per la Concessionaria.

La Rai dovrà approntare nel 2006 una serie di importanti iniziative - alcune di esse vicine alla definizione - che consentano di non accumulare ritardi tecnologici e di alleanze altrimenti difficilmente colmabili nei confronti degli altri operatori sul mercato. In sostanza, il 2006 rappresenta un anno fondamentale per ridisegnare il posizionamento del Gruppo sul mercato delle comunicazioni e sulle diverse piattaforme distributive, e quindi per confermare che il servizio pubblico potrà effettivamente svolgere un ruolo centrale anche nel nuovo contesto digitale che sempre più velocemente sta ridisegnando i rapporti di forza nel settore delle comunicazioni.

La discontinuità nell'orizzonte strategico dovrà però essere affrontata o quantomeno impostata dovendo fronteggiare considerevoli difficoltà sul fronte delle risorse pubbliche, tali da costituire un evidente freno alle iniziative che Rai è comunque tenuta ad assumere per non venir meno ai compiti che la legge ha assegnato alla concessionaria del Servizio Pubblico, anche nel contesto digitale.

Infatti, malgrado sia emerso con inequivocabile certezza che i costi del Servizio Pubblico eccedono di gran lunga le risorse da canone, il Ministro delle Comunicazioni ha ritenuto - nonostante questa evidenza - di mantenere invariato per il 2006 il canone unitario di abbonamento, come già era stato per il 2005.

Quindi, dal lato delle risorse il 2006 si prospetta piuttosto critico, anche perché la pubblicità - nonostante il fatturato aggiuntivo atteso per la presenza dei Mondiali di Calcio in Germania e, in misura assai minore, delle Olimpiadi invernali di Torino - dovrebbe registrare tassi di crescita in linea con quelli consuntivati nel 2005. Da aggiungere inoltre che anche i ricavi nei confronti della Pubblica Amministrazione potrebbero risentire sfavorevolmente dei tagli apportati dalla Legge Finanziaria.

Sul versante dei costi, si segnala il rilevante onere legato all'acquisizione dei Mondiali di Calcio (le 25 migliori partite - incluse tutte quelle della Nazionale Italiana - e gli highlights delle restanti 39) e delle Olimpiadi di Torino, per un importo superiore ai 120 milioni di Euro e anche per la quota di competenza della Champions League.

In tale quadro - tenendo conto della rigidità che contraddistingue gli assetti industriali, anche per i vincoli legislativi e contrattuali che disciplinano l'attività del Servizio Pubblico - per il mantenimento di tendenziali condizioni di equilibrio economico-finanziario, la Rai ha avviato diversi piani di azione, riferiti alle principali aree aziendali, per conseguire maggiori livelli di efficienza e/o efficacia, anche al fine di garantire nuove risorse da destinare al rafforzamento del core business e allo sviluppo di nuove progettualità strategiche.

Rilevante in tale contesto è il riconoscimento di un incremento del canone 2006 riferito almeno al tasso di inflazione programmata.

In una prospettiva non circoscritta al 2006, le prospettive performance reddituali della Rai sono fortemente correlate alla definizione di un profilo di adeguamento della sua peculiare fonte di finanziamento, ossia le risorse pubbliche, che consenta di adempiere compiutamente alla missione affidata per legge alla concessionaria del Servizio Pubblico generale radiotelevisivo: missione che nel corso degli anni si è progressivamente ampliata, anche per accompagnare il sistema delle comunicazioni verso la tecnologia digitale, con il conseguente rilevante impegno in termini economico-finanziari.

Informazioni supplementari

La Rai, in relazione alle esigenze tecniche connesse con l'obbligo di redazione del Bilancio Consolidato, ai sensi dell'art. 16 comma 4 dello Statuto Sociale, può avvalersi della facoltà prevista dall'art. 2364 del Codice Civile che consente di convocare l'Assemblea ordinaria per l'approvazione del Bilancio entro centottanta giorni dalla chiusura dell'esercizio sociale.

In merito alle disposizioni vigenti in materia di privacy e sicurezza dei dati si comunica che le attività di carattere generale poste in essere dall'Azienda sono state le seguenti:

- adozione di un modello organizzativo in funzione privacy (secondo la Disposizione Organizzativa DG/0122 del Direttore Generale, datata 2 dicembre 2005);
- revisione, come già ricordato, del Documento Programmatico sulla Sicurezza.

Si precisa, infine, che la Società non possiede azioni proprie, neppure tramite società fiduciarie o per interposta persona e che, nel decorso esercizio, la Società non ha posto in essere azioni di acquisto o di alienazione delle predette azioni.

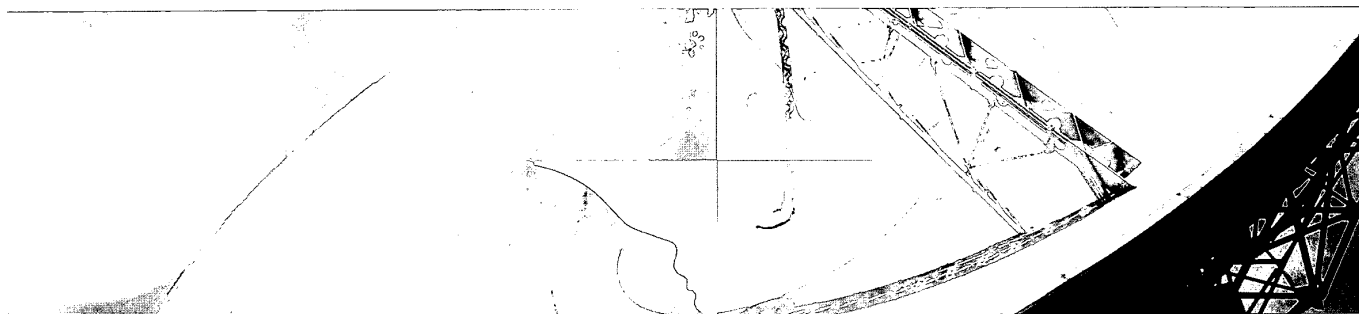
Proposta di delibera

Il bilancio al 31 dicembre 2005 presenta, come già ricordato, un utile netto pari a 16.379.837,86 Euro che Vi proponiamo di destinare nel modo seguente:

- quanto a 818.991,89 Euro, pari al 5% del risultato netto, alla Riserva Legale;
- quanto a 210.587,24 Euro quale Riserva a fronte di utili su cambi ex art. 2426, comma 8bis del Codice Civile;
- quanto al rimanente, pari a Euro 15.350.258,73 a Riserva per investimenti per l'innovazione tecnologica.

PAGINA BIANCA

Rai SpA Bilancio civilistico al 31 dicembre 2005



Indice

Highlights

Prospetti riclassificati

Sintesi economico-patrimoniale e finanziaria

Stato Patrimoniale e Conto Economico - schemi civilistici

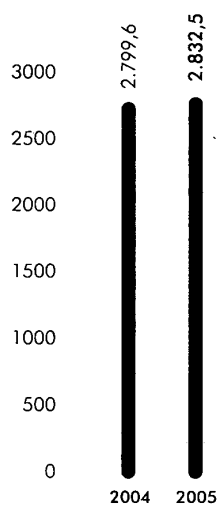
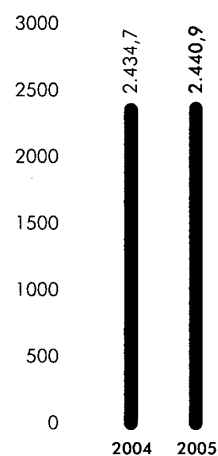
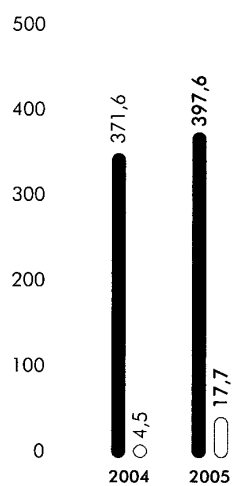
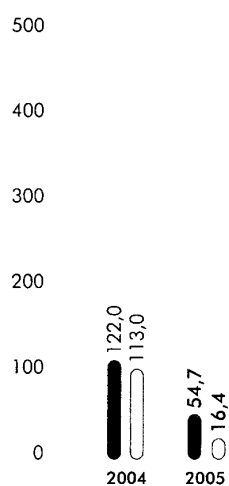
Nota integrativa

Prospetti supplementari

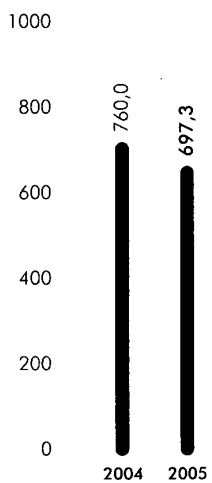
Relazione del Collegio sindacale

Relazione della Società di revisione

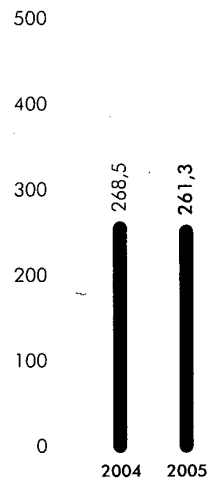
Delibera Assembleare

Highlights (in milioni di Euro)**Ricavi****Costi Operativi****Mol - Risultato Operativo****Utile ante imposte - Utile Netto**

Patrimonio Netto

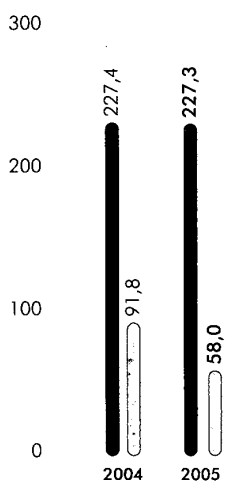


Posizione Finanziaria Netta



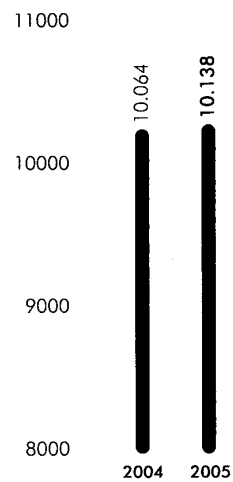
Investimenti

(in programmi e tecnici)



Personale in organico al 31 dicembre

(unità a tempo indeterminato e CFL)



Prospetti riclassificati

Conto Economico (in milioni di Euro)

	31.12.2005	31.12.2004	Variazione	Var.%
Ricavi delle vendite e delle prestazioni	2.832,5	2.799,6	32,9	1,2
Incrementi di immob. per lavori interni	6,0	6,7	(0,7)	-10,4
Totale ricavi	2.838,5	2.806,3	32,2	1,1
Consumi di beni e servizi esterni	(1.572,6)	(1.612,1)	39,5	-2,5
Costo del lavoro	(868,3)	(822,6)	(45,7)	5,6
Totale costi operativi	(2.440,9)	(2.434,7)	(6,2)	0,3
Margine Operativo Lordo	397,6	371,6	26,0	7,0
Ammortamento programmi	(187,9)	(192,3)	4,4	-2,3
Ammortamenti tecnici	(125,5)	(130,8)	5,3	-4,1
Altri proventi/ (oneri) netti	(66,5)	(44,1)	(22,4)	50,8
Risultato Operativo	17,7	4,4	13,3	302,3
Proventi finanziari netti	70,4	57,5	12,9	22,4
Rettifiche di valore di attività finanziarie	0,8	(4,5)	5,3	-117,8
Risultato prima dei compon. straordinari	88,9	57,4	31,5	54,9
Proventi (oneri) straordinari netti	(34,2)	64,5	(98,7)	-153,0
Risultato prima delle imposte	54,7	121,9	(67,2)	-55,1
Imposte sul reddito del periodo	(38,3)	(8,9)	(29,4)	330,3
Utile (Perdita) del periodo	16,4	113,0	(96,6)	-85,5

Stato Patrimoniale (in milioni di Euro)

	31.12.2005	31.12.2004	Variazione	Var.%
Immobilizzazioni	1.102,4	1.146,6	(44,2)	-3,9
Capitale d'esercizio	(299,7)	(309,3)	9,6	-3,1
Trattamento di fine rapporto	(366,7)	(345,8)	(20,9)	6,0
Capitale Investito Netto	436,0	491,5	55,5	11,3
Capitale proprio	697,3	760,0	(62,7)	-8,3
Indebitamento (Disponibilità) finanziario netto	(261,3)	(268,5)	7,2	-2,7
	436,0	491,5	(55,5)	-11,3

Sintesi economico-patrimoniale e finanziaria

Conto Economico

Il Conto Economico della Capogruppo, riferito all'esercizio 2005, registra un **utile netto pari a 16,4 milioni di Euro** in calo rispetto all'utile del corrispondente periodo del 2004 (113 milioni di Euro).

Di seguito sono espresse alcune informazioni sintetiche sulle principali voci del Conto Economico e le motivazioni degli scostamenti più significativi rispetto al periodo corrispondente del 2004.

Ricavi delle vendite e delle prestazioni

Si compongono dei canoni di abbonamento, degli introiti pubblicitari e di altri ricavi di natura commerciale.

Nel complesso ammontano a 2.832,5 milioni di Euro con un incremento di 32,9 milioni di Euro (1,2%) nei confronti dell'esercizio 2004.

Ricavi delle vendite e delle prestazioni (in milioni di Euro)				
	2005	2004	Variazione	Var.%
Canoni di abbonamento	1.482,5	1.473,8	8,7	0,6
Pubblicità	1.121,2	1.108,0	13,2	1,2
Altri ricavi	228,8	217,8	11,0	5,1
Totale ricavi delle vendite e delle prestazioni	2.832,5	2.799,6	32,9	1,2

Canoni di abbonamento (1.482,5 milioni di Euro). A fronte di un canone unitario immutato, presentano un risultato coerente con quello dell'esercizio precedente, nei confronti del quale manifestano una lieve crescita (8,7 milioni di Euro pari allo 0,6%) totalmente conseguente all'incremento del numero degli abbonati paganti (+76.592 unità) determinato dalle attività mirate al contenimento del fenomeno dell'evasione e tra le quali figurano l'intervento di organi di controllo (Guardia di Finanza), accertamenti domiciliari a cura degli agenti e campagne promozionali collegate a concorsi a premio riservati agli abbonati.

Abbonamenti TV - Movimento utenza				
	2005	2004	2003	Var.% 04/05
Nuovi	410.191	422.170	410.920	-2,8
Rinnovi	15.312.121	15.223.550	15.196.852	0,6
Paganti	15.722.312	15.645.720	15.607.772	0,5
Morosi	675.716	676.764	668.858	-0,2
Iscritti a ruolo	16.398.028	16.322.484	16.276.630	0,5
Percentuale di morosità	4,22	4,25	4,21	
Disdette	334.647	376.316	350.296	-11,1
Disdette + Morosità	1.010.363	1.053.080	1.019.154	-4,1

Il canone pagato in Italia, tra l'altro invariato per l'esercizio 2006, continua ad essere il più basso dell'Europa occidentale. Nella tabella, a titolo esemplificativo, è riportato l'importo annuale del canone, espresso in Euro, in vigore in alcuni paesi europei per l'anno 2005.

Il canone in Europa (in Euro)			
Islanda	389,00	Finlandia	193,95
Svizzera	292,00	Regno Unito	179,00
Danimarca	274,00	Irlanda	155,00
Norvegia	240,00	Belgio	145,49
Austria	238,18	Francia	116,00
Svezia	214,00	Italia	99,60
Germania	204,36		

Gli **introiti pubblicitari** (1.121,2 milioni di Euro) evidenziano un incremento di 13,2 milioni di Euro (+1,2%) rispetto allo stesso periodo del 2004 nonostante quest'ultimo beneficiasse delle opportunità offerte dai grandi eventi sportivi (Olimpiadi e Campionati Europei di calcio) valutabili in circa 32 milioni di Euro di maggiori introiti pubblicitari.

Pubblicità (in milioni di Euro)				
	2005	2004	Variazione	Var. %
Pubblicità televisiva	973,9	950,5	23,4	2,5
Pubblicità radiofonica	58,7	61,5	(2,8)	-4,6
Promozioni e sponsorizzazioni	79,9	87,3	(7,4)	-8,5
Altra pubblicità	8,7	8,7	0,0	0,0
Totale	1.121,2	1.108,0	13,2	1,2

Gli **altri ricavi**, nonostante una flessione di 5,2 milioni di Euro manifestatasi nei Servizi Speciali da Convenzione e principalmente in conseguenza dei minori rimborsi ottenuti per la gestione degli abbonamenti, presentano, nel complesso, una crescita di 11 milioni di Euro (+5,1%) conseguente allo sviluppo dell'attività commerciale in diversi settori, tra i quali merita citare:

- i servizi resi dai centri di produzione a terzi e a società del Gruppo (+3,6 milioni di Euro);
- la cessione di contenuti agli operatori di telefonia mobile e le attività legate all'interazione dei telespettatori con i programmi (+2,9 milioni di Euro);
- altre prestazioni diversamente classificabili, tra le quali figurano le attività svolte a favore di Enti locali e Istituzioni in conseguenza di convenzioni di diversa natura (+5,6 milioni di Euro).

Altri ricavi (in milioni di Euro)				
	2005	2004	Variazione	Var.%
Servizi speciali da Convenzione	77,7	82,9	(5,2)	-6,3
Cessione diritti	45,4	44,1	1,3	2,9
Servizi a società partecipate	31,5	31,4	0,1	0,3
Servizi a enti pubblici e privati	16,7	11,1	5,6	50,5
Servizi di produzione	15,1	11,5	3,6	31,3
Servizi telefonici	11,5	8,6	2,9	33,7
Rimborso costi di produzione	10,0	10,2	(0,2)	-2,0
Recupero emolumenti e costo del personale distaccato	7,6	6,5	1,1	16,9
Altri	13,3	11,5	1,8	15,7
Totale	228,8	217,8	11,0	5,1

Come indicato nella tabella sotto riportata, l'incidenza delle tre componenti sul totale dei ricavi da vendite e da prestazioni non presenta variazioni di rilievo rispetto al consuntivo del passato esercizio.

Incidenza % dei ricavi		
	2005	2004
Canoni di abbonamento	52,3	52,6
Pubblicità	39,6	39,6
Altri ricavi	8,1	7,8
Totale	100,0	100,0

Incrementi di immobilizzazioni per lavori interni

Sono riferiti al complesso dei costi delle risorse interne capitalizzati per la realizzazione di impianti o di programmi iscritti tra le immobilizzazioni e ammontano nel complesso a 6 milioni, in massima parte riconducibili ad investimenti in immobilizzazioni tecniche.

Incrementi di immobilizzazioni per lavori interni (in milioni di Euro)				
	2005	2004	Variazione	Var.%
Capitalizzazione risorse per programmi	0,4	0,8	(0,4)	-50,0
Capitalizzazione spese per impianti	5,6	5,9	(0,3)	-5,1
Totale	6,0	6,7	(0,7)	-10,4

Costi operativi

Ammontano complessivamente a 2.440,9 milioni di Euro e presentano, rispetto allo stesso periodo del 2004, un decremento di 6,2 milioni di Euro, pari a circa lo 0,3%.

Nella voce sono consuntivati i costi, sia interni (costo del lavoro) che esterni, attinenti l'ordinaria attività dell'impresa, ad eccezione di quelli relativi alla gestione finanziaria, secondo la classificazione che segue.

Consumi di beni e servizi esterni. La voce raggruppa i costi esterni per la realizzazione di programmi ad utilità immediata (acquisti di beni di consumo, servizi esterni ecc.), i diritti di ripresa, in particolare di eventi sportivi, diritti d'autore, servizi resi da società controllate, costi di funzionamento (noleggio di elaboratori elettronici, collaborazioni e consulenze, affitto studi, spese telefoniche, postali ecc.) e, infine, il costo del canone di concessione. Come evidenziato nella tabella, la voce presenta, rispetto al passato esercizio, un decremento di 39,5 milioni di Euro (-2,5%), derivanti dal risparmio conseguente al venir meno dei costi per l'acquisizione dei diritti di grandi manifestazioni sportive, parzialmente compensato dal maggior costo sostenuto per l'acquisto dei passaggi di film nei confronti di Rai Cinema.

Consumi di beni e servizi esterni (in milioni di Euro)				
	2005	2004	Variazione	Var.%
Acquisti di materiali	23,3	21,9	1,4	6,4
Servizi esterni				
Prestazioni di lavoro autonomo	131,8	126,2	5,6	4,4
Servizi per acquisizione e produzione programmi	240,6	233,5	7,1	3,0
Diffusione e trasporto segnale - Rai Way	156,2	165,0	(8,8)	-5,3
Servizi generali (spese postali, trasporto, manutenzione, pulizia, conduzione impianti, servizi di archivio ecc.)	149,4	153,4	(4,0)	-2,6
Diarie, viaggi e trasferimenti	33,1	34,7	(1,6)	-4,6
Altri	86,9	76,0	10,9	14,3
	798,0	788,8	9,2	1,2
Godimento di beni di terzi				
Acquisto passaggi da Rai Cinema	325,2	264,9	60,3	22,8
Diritti di ripresa	203,5	317,9	(114,4)	-36,0
Diritti di utilizzazione	116,2	113,7	2,5	2,2
Affitti passivi e noleggi	67,2	65,5	1,7	2,6
Altri	10,2	11,8	(1,6)	-13,6
	722,3	773,8	(51,5)	-6,7
Variazione rimanenze	0,7	0,4	0,3	75,0
Canone di concessione	28,3	27,2	1,1	4,0
Totale	1.572,6	1.612,1	(39,5)	-2,5

Costo del lavoro. Ammonta a 868,3 milioni di Euro, contro 822,6 milioni di Euro consuntivati al 31 dicembre 2004.

Costo del lavoro (in milioni di Euro)				
	2005	2004	Variazione	Var.%
Salari e stipendi	627,4	592,0	35,4	6,0
Oneri sociali	164,0	163,0	1,0	0,6
Accantonamento TFR	44,9	42,2	2,7	6,4
Trattamenti di quiescenza e simili	13,5	11,6	1,9	16,4
Altri	18,5	13,8	4,7	34,1
Totale	868,3	822,6	45,7	5,6

L'incremento di 45,7 milioni di Euro del costo del lavoro 2005 sul 2004 deriva in parte dai trascinamenti delle variazioni verificatesi nell'anno precedente (+8,4

milioni di Euro per i movimenti di organico, rinnovi contrattuali, automatismi e politiche retributive), in parte dalle nuove variazioni dell'anno (+29,5 milioni di Euro) risultanti principalmente dai rinnovi contrattuali che valgono 16,3 milioni di Euro, in parte dal maggior onere dell'adeguamento del fondo contenzioso del lavoro (+4,6 milioni di Euro rispetto all'anno precedente) e per la parte rimanente da voci di minor rilevanza.

Il personale in organico al 31 dicembre 2005 (tempo indeterminato, CFL e Contratti giornalistici biennali) risulta composto da 10.138 unità, con un incremento di 74 unità rispetto alla stessa data dell'esercizio precedente.

Personale in organico a fine esercizio (in unità)				
	2005	2004	Variazione	Var.%
Personale a tempo indeterminato	10.113	9.986	127	1,3
Personale CFL/biennali giornalisti	25	78	(53)	-67,9
Totale	10.138	10.064	74	0,7

Il numero medio dei dipendenti, comprensivo delle unità a tempo determinato, ammonta a 11.732 unità, con un incremento di 65 unità rispetto alla situazione del passato esercizio.

Si segnala che 601 dipendenti hanno aderito alle agevolazioni previste dalla legge 243/2004, rinviando la data di cessazione del rapporto di lavoro e di trattamento pensionistico di anzianità.

Margine Operativo Lordo

Il Margine Operativo Lordo presenta, per effetto delle dinamiche sopra esposte, un saldo positivo di 397,6 milioni di Euro, con un incremento rispetto al passato esercizio di 26 milioni di Euro pari a circa il 7%.

Investimenti e Ammortamento programmi

Gli **investimenti in programmi**, allineati a quanto consuntivato nel passato esercizio, ammontano a 227,3 milioni di Euro e presentano, nella loro composizione, un rafforzamento del genere "Fiction", i cui investimenti crescono di circa 4,3 milioni di Euro (+2,13%), a scapito degli investimenti nel genere "Documentari" che presentano una flessione di 4,4 milioni di Euro (-30,3%). Restano invariati gli investimenti in altri generi.

Investimenti in programmi (in milioni di Euro)				
	2005	2004	Variazione	Var.%
Fiction	206,1	201,8	4,3	2,1
Documentari	10,1	14,5	(4,4)	-30,3
Altri programmi	11,1	11,1	0,0	0,0
Totale	227,3	227,4	(0,1)	0,0

Gli **ammortamenti**, del periodo, computati sulla base di quanto esposto nei Principi contabili, sono stati calcolati sull'ammontare dei programmi pronti e con diritti decorrenti entro il 2005.

Il decremento degli ammortamenti in Documentari, ammortizzati in un solo esercizio, è diretta conseguenza del minor volume degli investimenti.

Ammortamento programmi (in milioni di Euro)				
	2005	2004	Variazione	Var.%
Fiction	168,4	170,3	(1,9)	-1,1
Documentari	10,5	15,2	(4,7)	-30,9
Altri programmi	9,0	6,7	2,3	34,3
Totale	187,9	192,2	(4,3)	-2,2

Investimenti e Ammortamenti tecnici

L'esercizio 2005 presenta, nei confronti dell'anno precedente, un complessivo rallentamento degli investimenti di carattere tecnico, determinato in massima parte dalla sospensione, almeno per il momento, della fase di acquisizione delle frequenze necessarie per l'avvio e ampliamento della Rete Digitale Terrestre.

Investimenti tecnici (in milioni di Euro)				
	2005	2004	Variazione	Var.%
Immobilizzazioni materiali	56,2	54,4	1,8	3,3
Altre immobilizzazioni	1,8	37,4	(35,6)	-95,2
Totale	58,0	91,8	(33,8)	-36,8

Gli ammortamenti del periodo, calcolati sui cespiti attivati al 31 dicembre e sulla base delle aliquote indicate in Nota Integrativa, si presentano sostanzialmente invariati rispetto al passato esercizio.

Ammortamenti tecnici (in milioni di Euro)				
	2005	2004	Variazione	Var.%
Immobilizzazioni materiali	119,9	125,4	(5,5)	-4,4
Altre immobilizzazioni	5,6	5,4	0,2	3,7
Totale	125,5	130,8	(5,3)	-4,1