

verifichino duplicazioni nell'ammontare dei residui finali (e/o degli stessi importi riscossi ed accertati).

Nella nota di risposta alle richieste istruttorie formulate per il rendiconto 2005, la R.G.S. aveva sottolineato che le problematiche segnalate dalla Corte relative alle incongruenze tra rendiconto e contabilità erano costantemente all'attenzione di quel Dipartimento; alcune iniziative al riguardo erano già state messe in atto ed altre erano in procinto di essere adottate. Tuttavia, a quattro anni di distanza, non si è avuta notizia dei passi concretamente compiuti in proposito, anche se, come si è visto, va registrata una chiara tendenza al ridimensionamento delle tradizionali anomalie.

A tal proposito la R.G.S. ha, invece, in linea generale fatto presente che l'analisi delle distorsioni eventualmente presenti nella versione finale del rendiconto subisce una limitazione dovuta alle incongruenze presenti nelle contabilità, i cui correttivi potrebbero anche non portare ad una ricostruzione completamente fedele di taluni aspetti della fase gestionale, sottolineando che le contabilità degli uffici non risultano aggiornate per tenere conto del mutamento del grado di esigibilità delle partite che vi sono iscritte, ovvero contengono partite per le quali doveva già essere stata effettuata la cancellazione. Dalla stessa R.G.S. è stato pertanto chiesto all'Agenzia delle entrate<sup>9</sup> di porre in essere le iniziative occorrenti affinché le rettifiche da apportare ai resti da riscuotere relativi a partite inesigibili, di cui viene fatta segnalazione in sede di definizione del consuntivo, siano recepite dalle contabilità degli uffici competenti.

L'avviso della Ragioneria generale, riguardo alle risultanze negative che, provenienti dalle contabilità, si riflettono sul consuntivo, è che le correzioni *ex post* a livello di Rendiconto generale possono consentire di eliminare dati aberranti (quali, ad esempio, come già detto, i valori negativi, che in taluni casi sono assunti dai resti da versare a da riscuotere), ma non pare possano permettere di ricondurre le risultanze del documento a quei valori che si sarebbero realizzati in mancanza di errori o incongruenze. Secondo la R.G.S. - una correzione che consenta di ripristinare i dati che fotografino integralmente la gestione del bilancio, così come è avvenuta, dovrebbe essere effettuata in loco, presso gli uffici titolari delle contabilità, intervenendo sulle contabilità stesse, sulla base delle informazioni elementari concernenti le singole partite interessate da errori o incongruenze.

Sempre nel 2005 la R.G.S. costituì un gruppo di lavoro, denominato "Organizzazione dei servizi generali delle Ragionerie Provinciali dello Stato", che avrebbe dovuto operare in via continuativa, analizzando la formazione delle risultanze contabili per individuare eventuali fattori suscettibili di produrre errori o incongruenze, e finalizzato alla ridefinizione della missione istituzionale delle Ragionerie Provinciali dello Stato nonché alla formulazione di

<sup>9</sup> Con nota n. 0020341 del 10 febbraio 2006.

ipotesi di riassetto organizzativo. Tale progetto, peraltro apprezzato dalla Corte, prevedeva un'attività di supervisione e controllo svolta dalle Ragionerie territoriali (ex provinciali) dello Stato (R.T.S.) nei loro ambiti di competenza territoriale, che avrebbe contribuito al raggiungimento dell'obiettivo di allineare il rendiconto alle contabilità, attraverso il costante aggiornamento di queste ultime e la verifica che non presentassero incongruenze. Sarebbe stato, infatti, assolutamente auspicabile riuscire ad assicurare la rispondenza del consuntivo alle contabilità, curando che le stesse rechino sempre dati corretti e risolvere le problematiche descritte (mancato aggiornamento delle contabilità e risultanze di segno negativo). Tuttavia non si ha notizia di risultati tangibili prodotti dal Gruppo di lavoro in tema di miglioramento della chiarezza e coerenza delle risultanze contabili del rendiconto, in rapporto ai dati contenuti nelle contabilità.

Sempre per risolvere le problematiche correlate alle incongruenze presenti nel consuntivo ed all'esigenza di allineamento tra le risultanze dello stesso ed i dati presenti nelle contabilità, e nella consapevolezza, più di recente, come già anticipato al precedente punto 1, dal 2009, con determina del Ragioniere Generale dello Stato, è stato costituito il Gruppo di lavoro "Entrate dello Stato".<sup>10</sup> <sup>11</sup> Quest'ultimo ha analizzato le attuali procedure sulle transazioni e flussi informatici che, gestiti dalle Agenzie fiscali per il tramite della SOGEI e dal Sistema Informativo Entrate (prima SIRGS ora EIE), avrebbero in pratica generato sistematicamente<sup>12</sup> gli inconvenienti:

- rappresentazione disomogenea ed incompleta dei dati relativi ad alcuni tributi riscossi dagli Agenti della riscossione individuati in funzione del codice tributo, ma privi dell'indicazione dei corrispondenti capitoli di bilancio;
- disallineamenti tra i dati acquisiti nel SIE ed i dati contabili prodotti dagli Agenti della riscossione su supporto cartaceo;
- anomalie relative ai versamenti eseguiti dagli Agenti della riscossione a favore delle Regioni;
- assenza di comunicazioni riguardanti i provvedimenti di rateazioni, discarichi ed altri adottati da Equitalia, nonché presenza in bilancio di un'ingente massa di residui attivi di cui andrebbe accertato l'effettivo grado di esigibilità.

Per le discrasie evidenziate nei primi due punti, il Dipartimento ha fatto presente che sono state avviate le operazioni utili per il loro superamento, così come si sta procedendo anche per la

<sup>10</sup> Informazioni pervenute alla Corte mediante la trasmissione della nota n. 13273 del 15 febbraio 2010 inviata dal Dipartimento della Ragioneria Generale dello Stato all'Agenzia delle entrate e ad Equitalia.

<sup>11</sup> Istituito il 9 gennaio 2009 con determina del Ragioniere Generale dello Stato tra referenti del MEF (IGF, IGB ed IGICS), dell'Agenzia delle Entrate e di Equitalia S.p.A., e supportato dai relativi *partners* tecnologici CONSIP e SOGEI.

<sup>12</sup> Dal 2000 ad oggi, cioè da quando la Corte dei conti ha posto l'attenzione sulla problematica.

necessaria ricognizione dei residui attivi. Per quanto invece attiene alla problematica di cui al disallineamento tra le scritture contabili presenti sul sistema SIE e quelle provenienti alle RTS attraverso la contabilità cartacea dei concessionari, il Dipartimento ha evidenziato di aver cercato periodicamente, per non compromettere la predisposizione del Rendiconto generale dello Stato, di dirimere le accertate discordanze, coinvolgendo le stesse Ragionerie territoriali mediante l'emanazione, negli anni, di apposite circolari con le quali sono state fornite istruzioni RTS per effettuare le occorrenti rettifiche e/o integrazioni, sulla base delle contabilità presentate dal concessionario, previa attestazione sulla correttezza dei dati forniti.

Considerata l'importanza della questione, nonché i riflessi negativi che tale operazione comporta sulle attività delle Ragionerie, per il rilevante volume assunto dalle "notizie mancanti", la R.G.S. ha ritenuto indispensabile individuare la soluzione più consona a rimuovere le difficoltà rappresentate, partendo, in primo luogo, dal fenomeno dei disallineamenti, anche in considerazione del fatto che gli interventi richiesti sino ad oggi alle Ragionerie per l'allineamento dei dati contrastano con la funzione di riscontro che le stesse sono chiamate a svolgere in materia di riscossione. L'espressione "notizie mancanti" si riferisce sia alle notizie ritardatarie (intendendo tutte quelle che provengono al SIE a partire dal secondo mese successivo alla data di contabilizzazione e che il sistema accantona catalogandole come "ritardatarie") sia alle notizie assenti (tutte quelle che vengono inserite al SIE direttamente dalle RTS).

Sul punto, il Gruppo di lavoro – dopo approfondito esame – ha condiviso l'ipotesi di modifica dell'attuale procedura: l'ipotesi condivisa consentirebbe alle Ragionerie territoriali di acquisire – tramite il SIE - le notizie relative alla gestione dei ruoli direttamente da Equitalia S.p.A., contestualmente all'inoltro dei dati che quest'ultima dispone nei confronti dell'Agenzia delle Entrate.

Con le premesse suddette il Dipartimento della R.G.S. ha ritenuto di interpellare l'Agenzia delle entrate ed Equitalia al fine di stipulare un apposito "Protocollo d'intesa" nel quale andranno esplicitati tempi e modalità operative, con la possibilità di valutare, in una fase successiva, la fattibilità di un processo di de-materializzazione del conto mensile delle riscossioni e della contabilità bimestrale e, consequenzialmente, la possibilità di avvalersi – anche in detti casi – della firma digitale, nonché, previo assenso della Corte dei conti, di de-materializzare i provvedimenti a supporto del conto giudiziale.

A quanto risulta, non sembra che alle ipotesi formulate dalla R.G.S. sia stato dato riscontro e, comunque tutto il processo è ancora delegato a rango di intento.

Con l'analisi del rendiconto del prossimo esercizio potrà essere meglio verificato il risultato delle iniziative intraprese, essendo ad oggi il "gruppo di lavoro" operativo solo da un anno.

Nella Tavola A.4 si fornisce il riepilogo del numero e dei relativi importi dei capitoli con segno negativo nelle contabilità delle Amministrazioni e che nel consuntivo fanno registrare importi azzerati, distinti da quelli che fanno, invece, registrare importi positivi, talora di rilevante entità.

Il fenomeno riguarda principalmente i residui di versamento soprattutto per le modalità con le quali vengono corretti gli importi negativi presenti nei conti periodici. Infatti, i dati negativi presenti nei resti da riscuotere risultano tutti azzerati nel consuntivo, ad eccezione di quelli relativi ad un solo capitolo per il conto competenza (il 3427/1, di cui si dirà fra poco). Per la competenza si tratta di soli 29 capitoli/articoli per -5,4 milioni (erano 27, per -34,64 milioni, nell'esercizio precedente) e per il conto residui di 82 capitoli/articoli per -672,8 milioni (88 cap./art. per -676,15 milioni nel 2008). Come peraltro già verificatosi negli scorsi anni, per il solo cap. 3427/1<sup>13</sup> delle entrate extratributarie e solo per il "da riscuotere competenza", si assiste al passaggio da -224.098,99 euro a +13.225,15 euro (nel 2008 da -183.721,54 euro a +115.975,87 euro, nel 2007 da -413.026 euro a +376.071 euro e nel 2006 da -3,59 milioni a +56.534 euro).

Per i residui di versamento continuano a persistere diverse situazioni di importi negativi nei conti periodici sui quali vengono effettuati interventi sia di azzeramento automatico che di correzione manuale i quali conducono alla positivizzazione del dato. Lievemente aumentata è, tuttavia, la situazione del "da versare competenza", che fa registrare discordanze per 166 capitoli articoli cui corrispondono importi negativi per -87 milioni, in massima parte azzerati in consuntivo (101 cap/art per -85 milioni); il "da versare residui" negativo riguarda 252 capitoli/articoli per -2.255 milioni, per oltre il 92 per cento azzerati in consuntivo (233 cap/art per -2.123 milioni).

<sup>13</sup> Cap. 3427: *Recupero dei crediti e di ogni altra somma connessa ai medesimi, di pertinenza del Ministero dell'interno, liquidati dalla Corte dei conti con sentenza o ordinanza esecutiva, a carico di responsabili per danno erariale* – art. 1: *Somme riscosse in via ordinaria.*

TAVOLA A.4 - RETTIFICHE RISULTANTI NEL RENDICONTO 2009 PER I CAPITOLI / ARTICOLI DEL CONTO RESIDUI DELLE CONTABILITÀ DELLE AMMINISTRAZIONI CON SEGNO NEGATIVO

(in milioni)

	Conti periodici riassuntivi			Consuntivo					
	Cap/art con importi negativi			Cap/art con importi azzerati		Cap/art con importi positivizzati		Differenza complessiva della positivizzazione	
	Titoli	n. cap/art	importi	n. cap/art	importi	n. cap/art	Importi		
							da	a	
Da riscuotere competenza	I	10	-0,33	9	-0,33	1	0,00	0,00	0,00
	II	19	-5,07	18	-4,85	1	-0,22	0,01	0,24
	<b>Totale</b>	<b>29</b>	<b>-5,40</b>	<b>27</b>	<b>-5,18</b>	<b>2</b>	<b>-0,22</b>	<b>0,01</b>	<b>0,24</b>
Da riscuotere residui	I	24	-664,65	23	-664,49				0,00
	II	57	-8,11	57	-8,11				0,00
	III	1	-0,03	1	-0,03				0,00
	<b>Totale</b>	<b>82</b>	<b>-672,79</b>	<b>81</b>	<b>-672,63</b>	<b>0</b>	<b>0,00</b>	<b>0,00</b>	<b>0,00</b>
Da versare competenza	I	27	-0,80	14	-0,58	13	-0,21	0,40	0,62
	II	131	-86,47	83	-84,77	48	-1,70	17,21	18,91
	III	8	-0,12	4	-0,12	4	0,00	0,00	0,00
	<b>Totale</b>	<b>166</b>	<b>-87,39</b>	<b>101</b>	<b>-85,47</b>	<b>65</b>	<b>-1,92</b>	<b>17,62</b>	<b>19,53</b>
Da versare residui	I	119	-2096,05	106	-1994,53	13	-101,52	57,31	158,83
	II	124	-146,19	118	-116,35	6	-29,83	8,24	38,07
	III	9	-12,59	9	-12,59				0,00
	<b>Totale</b>	<b>252</b>	<b>-2254,83</b>	<b>233</b>	<b>-2123,48</b>	<b>19</b>	<b>-131,35</b>	<b>65,55</b>	<b>196,90</b>

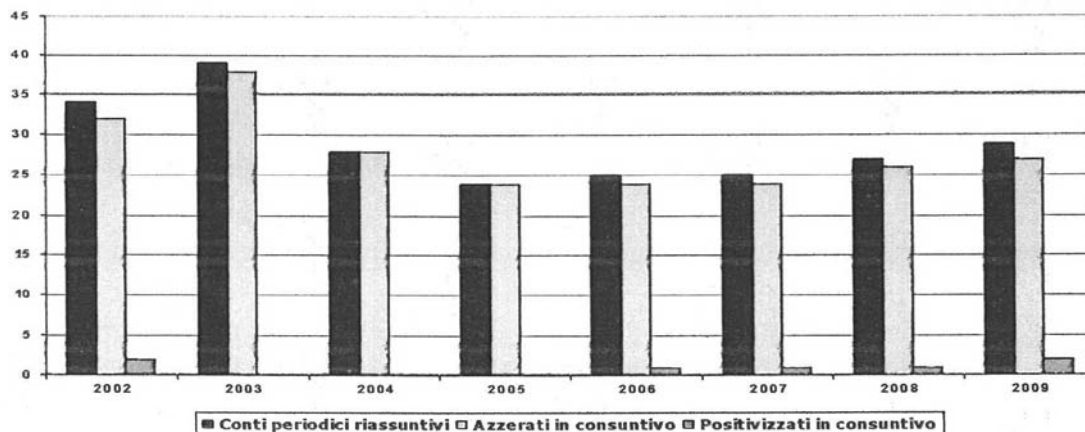
Fonte: elaborazioni Corte dei conti su dati Sistema informativo RGS - Corte dei conti.

Le considerazioni svolte servono a meglio comprendere i passaggi attraverso i quali si è pervenuti alla costruzione del conto consuntivo per l'esercizio finanziario 2009 - gli stessi rilevati negli ultimi nove esercizi finanziari - e le conseguenze che ne derivano in termini di coerenza complessiva dei conti consuntivi dell'entrata.

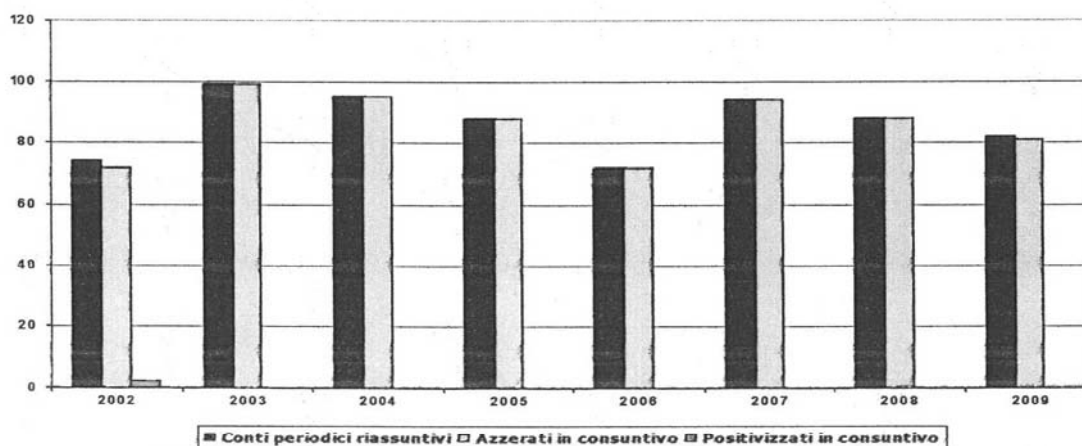
Si riporta di seguito la serie storica dello sviluppo che, negli anni, ha avuto la "sistemazione" in consuntivo dei dati negativi rilevati nei conti periodici delle Amministrazioni, sia in termini di numero dei capitoli e/o articoli interessati, sia in termini di importi.

GRAFICO N. A.3 - NUMERO DEI CAP/ART CHE PRESENTANO DATI NEGATIVI NEI CONTI PERIODICI E LORO EVOLUZIONE DAL 2002 AL 2009

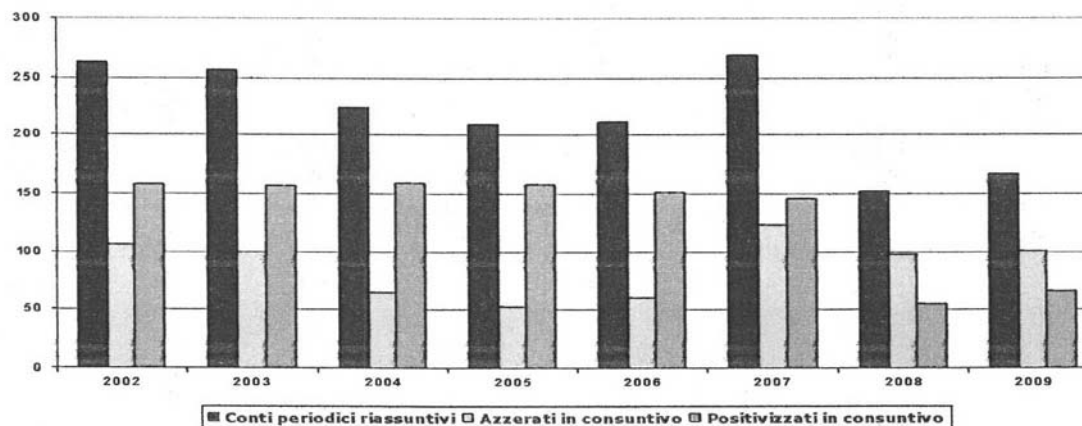
**Da riscuotere competenza**



**Da riscuotere residui**



**Da versare competenza**



**Da versare residui**

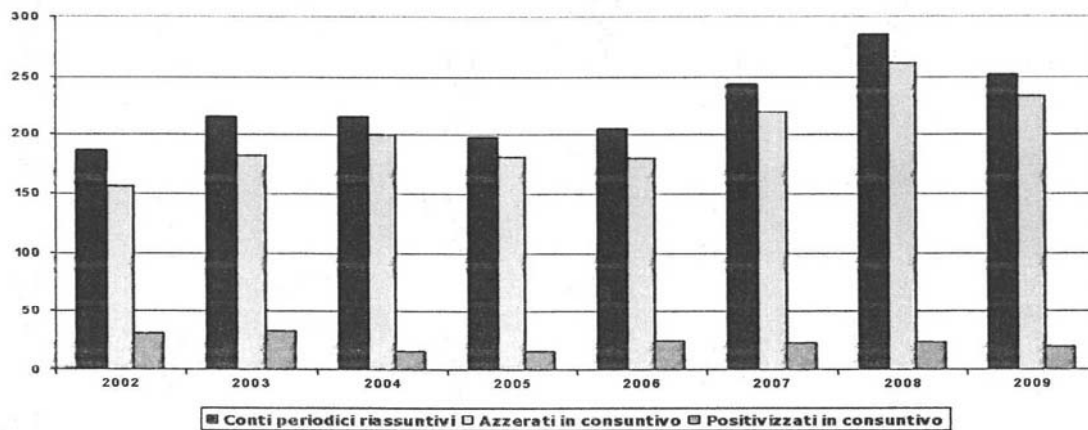
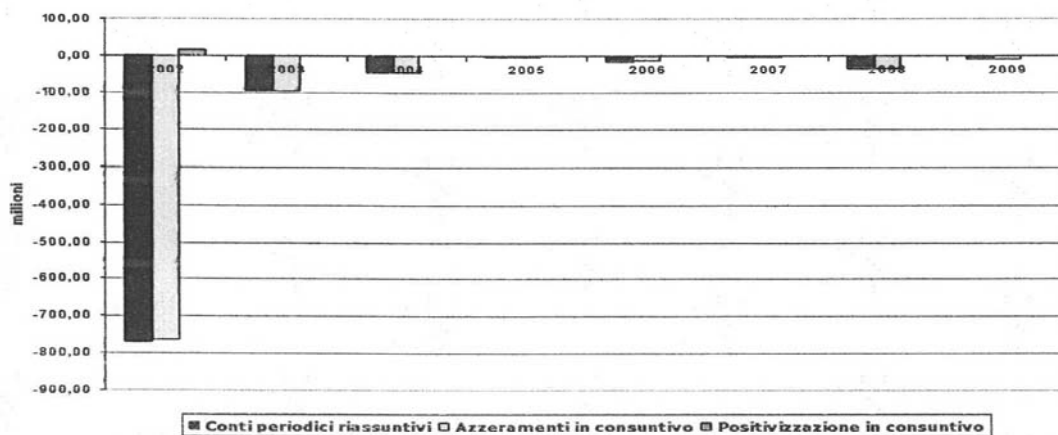
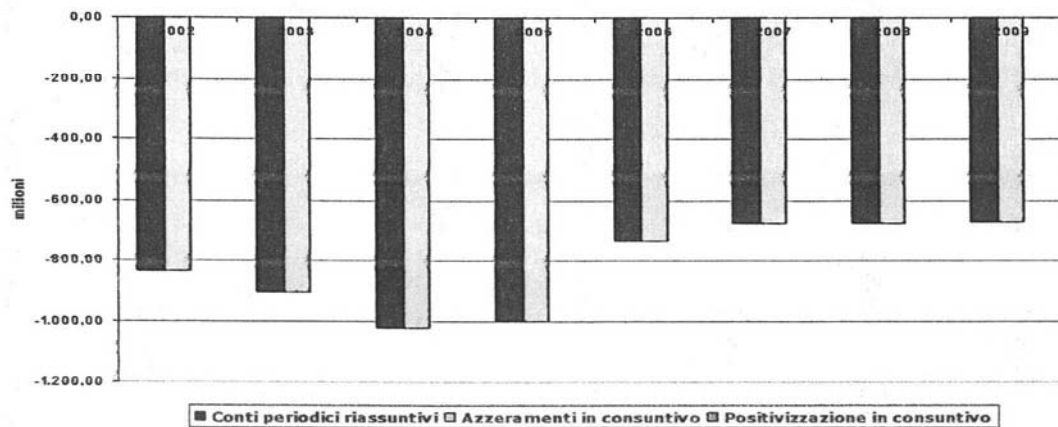


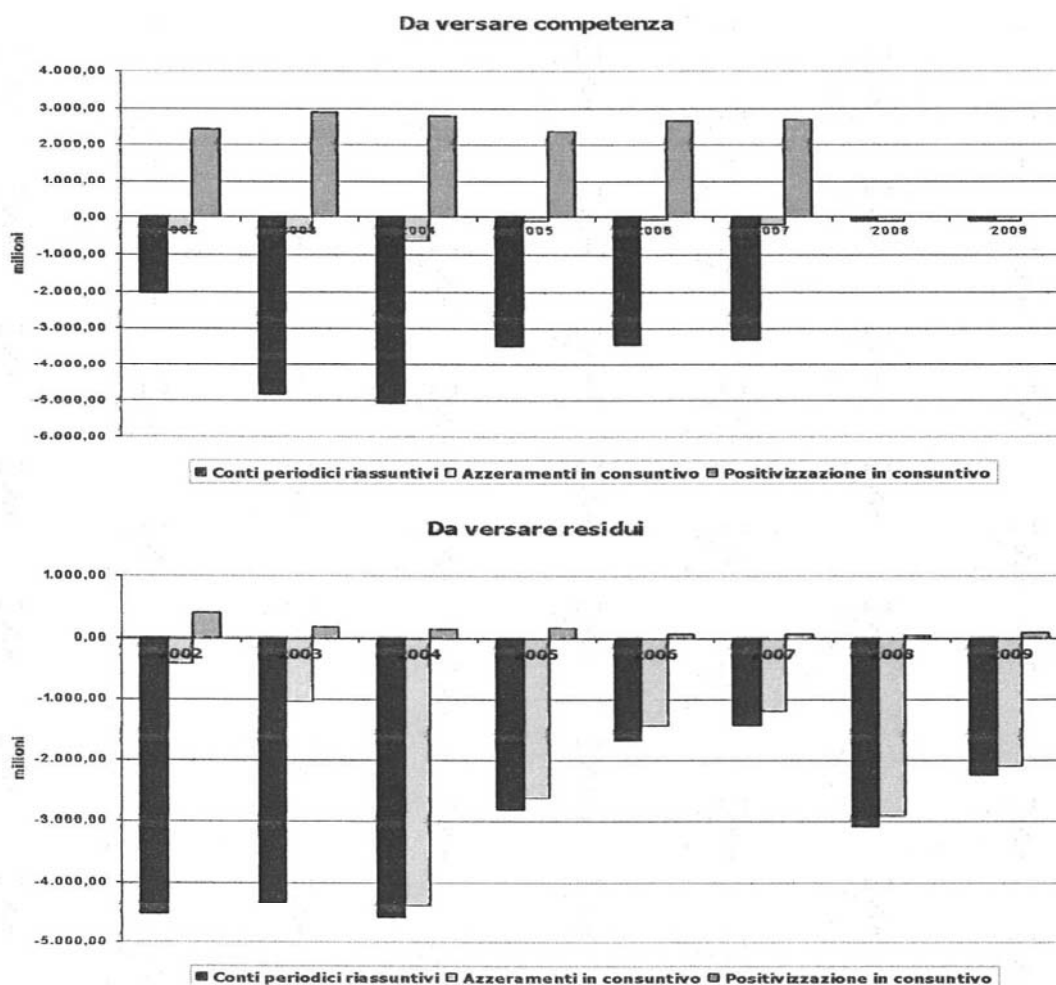
GRAFICO N. A.4 - IMPORTI NEGATIVI NEI CONTI PERIODICI E LORO EVOLUZIONE NEI CONSUNTIVI DAL 2002 AL 2009 (in milioni)

**Da riscuotere competenza**



**Da riscuotere residui**





Su richiesta della Corte, il Dipartimento della R.G.S. ha fatto pervenire un prospetto (Tavola A.5), di seguito riportato, riassuntivo degli interventi operati automaticamente dal Sistema informativo e manualmente dall'I.G.P.B. ai fini della predisposizione del conto consuntivo 2009.

Con riferimento alle entrate finali, da tale prospetto si evidenzia innanzi tutto come risulti confermato che i conti delle Amministrazioni vengano assunti come preconsuntivo dopo che sono già state operate le compensazioni necessarie per eliminare automaticamente tutte quelle che vengono ritenute anomalie ed incongruenze di partenza (i "dati aberranti").

Contrariamente a quanto avvenuto per l'esame dei consuntivi degli esercizi finanziari fino al 2003, quando i dati del S.I.R.G.S. erano resi disponibili nei primi giorni del mese di maggio, per il 2009 gli stessi sono stati forniti solo il 24 maggio 2010 (per il 2008, il 2007, il 2006, il 2005 ed il 2004 rispettivamente 20 maggio 2009, 23 maggio 2008, il 10 maggio 2007, il 22 maggio 2006 ed il 13 maggio 2005), con la conseguenza di rendere più difficoltoso l'esame del

## XVI LEGISLATURA - DISEGNI DI LEGGE E RELAZIONI - DOCUMENTI

rendiconto ed un puntuale contraddittorio sulla natura e sulle conseguenze delle rettifiche apportate.

TAVOLA A.5 - DETERMINAZIONE DEI RESIDUI RISULTANTI AL 31/12/2009

(in euro)

Residui risultanti al 31 dicembre 2009			
	Somme rimaste da versare	Somme rimaste da riscuotere	Totale
<b>Titolo I</b>			
Dati "Contabilità finali" rilevati dalla stampa del 6/5/2010	<b>21.277.229.827,63</b>	<b>196.069.067.675,14</b>	<b>217.346.297.502,77</b>
- Procedura di compensazione	2.382.347.224,10	708.447.148,07	3.090.794.372,17
Dati S.I. R.G.S. rilevati dalla stampa del 7/5/2010	<b>23.659.577.051,73</b>	<b>196.777.514.823,21</b>	<b>220.437.091.874,94</b>
- Rettifiche del S.I.RGS caricamento "Allegati 23 e 24"	-	-736.994,21	-736.994,21
Dati S.I. R.G.S. rilevati dalla stampa del 17/5/2010	<b>23.659.577.051,73</b>	<b>196.776.777.829,00</b>	<b>220.436.354.880,73</b>
- Condono e Iva Napoli	-	-46.245.493.923,32	-46.245.493.923,32
- IPO2 informazioni contabili ritardatarie "All. 23"	85.221.139,83	-	85.221.139,83
- IPO2 segni negativi generati caricamento "Allegati 23 e 24"	96.744.692,12	-	96.744.692,12
- IPO2 informazioni contabili ritardatarie	-	-3.480.254.285,93	-3.480.254.285,93
<i>Totale parziale</i>	<i>23.841.542.883,68</i>	<i>147.051.029.619,75</i>	<i>170.892.572.503,43</i>
- Agenzia delle Entrate - Riduzioni "Allegato 24"	-	-84.631.060.759,43	-84.631.060.759,43
<b>Residui al 31/12/2009 (stampa del 21/5/2010)</b>	<b>23.841.542.883,68</b>	<b>62.419.968.860,32</b>	<b>86.261.511.744,00</b>
<b>Titolo II</b>			
Dati "Contabilità finali" rilevati dalla stampa del 6/5/2010	<b>448.952.873,02</b>	<b>195.690.585.770,34</b>	<b>196.139.538.643,36</b>
- Procedura di compensazione	801.157.084,85	7.288.962,02	808.446.046,87
Dati S.I. R.G.S. rilevati dalla stampa del 7/5/2010	<b>1.250.109.957,87</b>	<b>195.697.874.732,36</b>	<b>196.947.984.690,23</b>
- Rettifiche del S.I.RGS caricamento "Allegati 23 e 24"	-	-178.974,67	-178.974,67
Dati S.I. R.G.S. rilevati dalla stampa del 17/5/2010	<b>1.250.109.957,87</b>	<b>195.697.695.757,69</b>	<b>196.947.805.715,56</b>
- CONDONO	-	-9.897.380.014,14	-9.897.380.014,14
- IPO2 informazioni contabili ritardatarie "All. 23"	23.787,95	-	23.787,95
- IPO2 segni negativi generati caricamento "All. 23 e 24"	8.262.557,00	-	8.262.557,00
- IPO2 informazioni contabili ritardatarie	-	26.138.983,32	26.138.983,32
<i>Totale parziale</i>	<i>1.258.396.302,82</i>	<i>185.826.454.726,87</i>	<i>187.084.851.029,69</i>
- Agenzia delle Entrate - Riduzioni "Allegato 24"	-	-78.902.707.532,63	-78.902.707.532,63
<b>Residui al 31/12/2009 (stampa del 21/5/2010)</b>	<b>1.258.396.302,82</b>	<b>106.923.747.194,24</b>	<b>108.182.143.497,06</b>
<b>Titolo III</b>			
Dati "Contabilità finali" rilevati dalla stampa del 6/5/2010	<b>-11.483.430,84</b>	<b>105.875.099,03</b>	<b>94.391.668,19</b>
- Procedura di compensazione	12.710.652,61	12.973,76	12.723.626,37
<b>Residui al 31/12/2009 (stampa del 21/5/2010)</b>	<b>1.227.221,77</b>	<b>105.888.072,79</b>	<b>107.115.294,56</b>
<b>Entrate finali</b>			
Dati "Contabilità finali" rilevati dalla stampa del 6/5/2010	<b>21.714.699.269,81</b>	<b>391.865.528.544,51</b>	<b>413.580.227.814,32</b>
- Procedura di compensazione	3.196.214.961,56	715.749.083,85	3.911.964.045,41
Dati S.I. R.G.S. rilevati dalla stampa del 7/5/2010	<b>24.910.914.231,37</b>	<b>392.581.277.628,36</b>	<b>417.492.191.859,73</b>
- Rettifiche del S.I. RGS caricamento "Allegati 23 e 24"	-	-915.968,88	-915.968,88
Dati S.I. R.G.S. rilevati dalla stampa del 17/5/2010	<b>24.910.914.231,37</b>	<b>392.580.361.659,48</b>	<b>417.491.275.890,85</b>
- Condono e Iva Napoli	-	-56.142.873.937,46	-56.142.873.937,46
- IPO2 informazioni contabili ritardatarie "All. 23"	85.244.927,78	-	85.244.927,78
- IPO2 segni negativi generati caricamento "All. 23 e 24"	105.007.249,12	-	105.007.249,12
- IPO2 informazioni contabili ritardatarie	-	-3.454.115.302,61	-3.454.115.302,61
<i>Totale parziale</i>	<i>25.101.166.408,27</i>	<i>332.983.372.419,41</i>	<i>358.084.538.827,68</i>
- Agenzia delle Entrate - Riduzioni "Allegato 24"	-	-163.533.768.292,06	-163.533.768.292,06
<b>Residui al 31/12/2009 (stampa del 21/5/2010)</b>	<b>25.101.166.408,27</b>	<b>169.449.604.127,35</b>	<b>194.550.770.535,62</b>

*Fonte: Dipartimento della Ragioneria generale dello Stato.*

Ritornando alla precedente Tavola A.5, la R.G.S. assicura che viene posta in essere una sola procedura di compensazione per l'eliminazione dei segni negativi – quella che ha luogo dopo l'acquisizione dei dati delle contabilità e prima dell'effettuazione delle modifiche manuali – e che per il 2009 ha inciso per un totale di +3.912 milioni, di cui 3.196 per i resti da versare e +716 per i resti da riscuotere. Tali rettifiche risultano inferiori a quelle del 2008 (+4.953 milioni, di cui +4.193 per il “da versare” e +760 per il “da riscuotere”) e 2007 (+5.854 milioni, di cui +5.148 per il “da versare” e +705 per il “da riscuotere”), ma superiori a quelle del 2006 (+3.785 milioni, di cui +2.997 per il “da versare” e +789 per il “da riscuotere”) e del 2005 (+3.487 milioni, di cui +2.714 per il “da versare” e +772 per il “da riscuotere”) e comunque molto più contenute di quanto non fossero nel 2004 (+11.585 milioni, di cui +10.572 per il “da versare” e +1.013 per il “da riscuotere”).

Il prospetto merita, comunque, di essere più puntualmente esaminato, in quanto dà conto, nell'aggregato delle entrate finali e per ciascuno dei tre titoli, dei successivi passaggi attraverso i quali si è pervenuti alla costruzione del rendiconto finale. Esso consente, infatti, di comprendere attraverso quali passaggi, partendo da un importo totale di residui rilevato in 413.580 milioni in data 6 maggio 2010 (*stampa iniziale*), si sia arrivati a determinare l'importo da iscrivere nel rendiconto in 194.550 milioni.

Un primo ordine di interventi è avvenuto, tra il 6 e il 7 maggio 2010 (*1<sup>a</sup> fase della procedura di costruzione del consuntivo*), a cura del S.I.R.G.S., che, applicando la procedura di compensazione, ha incrementato, come già detto, la cifra di partenza di circa 3.912 milioni.

Successivamente al 17 maggio 2010 (*2<sup>a</sup> fase della procedura di costruzione del consuntivo*), sono seguite le rettifiche in diminuzione, apportate dall'I.G.P.B., relative alla cancellazione di resti da riscuotere per i ruoli attinenti ad accertamenti per i quali erano intervenuti i condoni fiscali precedenti l'ultimo del 2003-2004 e ad accertamenti dell'Ufficio Iva Napoli risultati inesigibili (-56.143 milioni).

Rettifiche in aumento dei resti da versare per +105 e +85 milioni si riferiscono rispettivamente ai segni negativi generati dal caricamento dell'allegato 23 e 24 e dal caricamento delle informazioni contabili ritardatarie contenute nel citato allegato 23 (somme rimaste da versare). Rettifiche in diminuzione sono state apportate ai resti da riscuotere per - 3.454 milioni, a causa di informazioni contabili ritardatarie.

La successiva consistente rettifica (-163.534 milioni) si riferisce alle riduzioni dell'83 per cento dei resti da riscuotere proposte dall'Agenzia delle entrate per le somme iscritte a ruolo per una serie di capitoli del conto residui dei Titoli I e II, a seguito della classificazione dei resti da riscuotere per grado di esigibilità. Il calcolo delle riduzioni formulate dall'Agenzia delle entrate

## XVI LEGISLATURA – DISEGNI DI LEGGE E RELAZIONI - DOCUMENTI

è stato materialmente effettuato spostando il 49,1 per cento delle somme rimaste da riscuotere in conto residui, dalla voce “certo” a quella “inesigibile” dell’allegato 24. In relazione alla riduzione di tali importi sull’allegato 24, è stata ridotta, dello stesso ammontare, la voce “somme rimaste da riscuotere” in conto residui del conto consuntivo.

A seguito di queste complesse operazioni si è venuto a determinare l’importo finale dei resti da versare e di quelli da riscuotere risultanti in consuntivo (e nei rispettivi allegati 23 e 24).

TAVOLA A.6 - DETERMINAZIONE DEI RESIDUI RISULTANTI AL 31 DICEMBRE DI CIASCUN ANNO  
PER LE ENTRATE FINALI DAL 2002 AL 2009

*( in milioni )*

	Totale entrate finali	Somme rimaste da versare	Somme rimaste da riscuotere	Totale
2002	Dati "Contabilità finali" rilevati da stampa 6/5/2003	<b>41.218,8</b>	<b>225.291,5</b>	<b>266.510,3</b>
	- Procedura di compensazione	6.933,4	1.474,3	8.407,7
	Dati S.I. R.G.S. rilevati dalla stampa del 19/5/2003	<b>48.152,2</b>	<b>226.765,8</b>	<b>274.918,0</b>
	- Condono e Iva Napoli	0,0	-57.320,4	-57.320,4
	- IPO2 Rettifiche Monopoli (*)	-32.807,9	0,0	-32.807,9
	- IPO2 informaz. contabili ritardatarie e "All. 23"	6.966,4	0,0	6.966,4
	- Rettif. del S.I.RGS effetto caricamento "All. 24"	0,0	-1.721,2	-1.721,2
	<i>Totale parziale</i>	<i>22.310,6</i>	<i>167.724,2</i>	<i>190.034,8</i>
	- Agenzia delle Entrate - Riduzioni "Allegato 24"	0,0	-69.877,6	-69.877,6
	Dati S.I. R.G.S. rilevati dalla stampa del 26/5/2003	<b>22.310,6</b>	<b>97.846,6</b>	<b>120.157,3</b>
- Rettifiche operate per duplicazioni accertamenti	-2.740,0	0,0	-2.740,0	
<b>Residui al 31/12/2002 (stampa del 28/5/2003)</b>	<b>19.570,6</b>	<b>97.846,6</b>	<b>117.417,3</b>	
2003	Dati "Contabilità finali" rilevati dalla stampa del 3/5/2004	<b>13.438,0</b>	<b>717.659,3</b>	<b>731.097,3</b>
	- Procedura di compensazione	7.931,9	1.071,1	9.003,0
	Dati S.I. R.G.S. rilevati dalla stampa del 12/5/2004	<b>21.369,9</b>	<b>718.730,4</b>	<b>740.100,3</b>
	- Rettifiche del S.I.RGS effetto caricamento "All. 24"	0,0	-8,0	-8,0
	- Condono e Iva Napoli	0,0	-57.320,4	-57.320,4
	- IPO2 Rettifiche Lotto	-1.819,9	0,0	-1.819,9
	- IPO2 Accisa oli minerali Siracusa	0,0	-478.101,4	-478.101,4
	- IPO2 informazioni contabili ritardatarie e "All. 23"	751,6	-825,0	-73,4
	<i>Totale parziale</i>	<i>20.301,7</i>	<i>182.475,7</i>	<i>202.777,3</i>
	- Agenzia delle Entrate - Riduzioni "Allegato 24"	0,0	-64.226,4	-64.226,4
<b>Residui al 31/12/2003 (stampa del 27/5/2004)</b>	<b>20.301,7</b>	<b>118.249,3</b>	<b>138.551,0</b>	
2004	Dati "Contabilità finali" rilevati dalla stampa del 6/5/2005	<b>4.808,8</b>	<b>246.860,7</b>	<b>251.669,4</b>
	- Procedura di compensazione	10.572,2	1.013,3	11.585,4
	Dati S.I. R.G.S. rilevati dalla stampa del 12/5/2005	<b>15.380,9</b>	<b>247.873,9</b>	<b>263.254,8</b>
	- Rettifiche del S.I.RGS effetto caricamento "All. 24"	0,0	-4,1	-4,1
	Dati S.I. R.G.S. rilevati dalla stampa del 17/5/2005	<b>15.380,9</b>	<b>247.869,8</b>	<b>263.250,8</b>
	- Condono e Iva Napoli	0,0	-57.320,4	-57.320,4
	- IPO2 informazioni contabili ritardatarie e "All. 23"	1.714,5	34,9	1.749,4
	<i>Totale parziale</i>	<i>17.095,4</i>	<i>190.584,3</i>	<i>207.679,7</i>
	- Agenzia delle Entrate - Riduzioni "Allegato 24"	0,0	-90.824,0	-90.824,0
	<b>Residui al 31/12/2004 (stampa del 27/5/2005)</b>	<b>17.095,4</b>	<b>99.760,3</b>	<b>116.855,8</b>
2005	Dati "Contabilità finali" rilevati dalla stampa del 5/5/2006	<b>20.093,4</b>	<b>264.446,3</b>	<b>284.539,7</b>
	- Procedura di compensazione	2.714,3	772,4	3.486,7
	Dati S.I. R.G.S. rilevati dalla stampa del 12/5/2005	<b>23.276,4</b>	<b>265.494,3</b>	<b>288.770,7</b>
	- Rettifiche del S.I.RGS effetto caricamento "All. 24"	0,0	-2,7	-2,7
	Dati S.I. R.G.S. rilevati dalla stampa del 15/5/2006	<b>23.276,4</b>	<b>265.491,5</b>	<b>288.767,9</b>
	- Condono e Iva Napoli	0,0	-57.320,4	-57.320,4
	- IPO2 informazioni contabili ritardatarie "All. 23"	1.386,1	0,0	1.386,1
	- IPO2 informazioni contabili ritardatarie	0,0	41,1	41,1
	<i>Totale parziale</i>	<i>24.662,5</i>	<i>208.212,2</i>	<i>232.874,7</i>
	- Agenzia delle Entrate - Riduzioni "Allegato 24"	0,0	-74.507,2	-74.507,2
Dati S.I. R.G.S. rilevati il 18/5/2006	<b>24.662,5</b>	<b>133.705,1</b>	<b>158.367,6</b>	
- IPO2 riduzione da versare contabilità classe SG	-7.120,0	0,0	-7.120,0	
<b>Residui al 31/12/2005 (stampa del 19/5/2006)</b>	<b>17.542,5</b>	<b>133.705,1</b>	<b>151.247,6</b>	

## XVI LEGISLATURA - DISEGNI DI LEGGE E RELAZIONI - DOCUMENTI

segue tav A6

	<b>Totale entrate finali</b>	<b>Somme rimaste da versare</b>	<b>Somme rimaste da riscuotere</b>	<b>totale</b>
	Dati "Contabilità finali" rilevati dalla stampa del 4/5/2007	<b>18.924,7</b>	<b>309.535,6</b>	<b>328.460,2</b>
	- Procedura di compensazione	2.997,2	789,0	3.786,2
	Dati S.I. R.G.S. rilevati l'8/5/2007	<b>21.921,9</b>	<b>310.324,6</b>	<b>332.246,5</b>
	- Rettifiche del S.I.RGS caricamento "Allegati 23 e 24"	704,7	-0,6	704,2
2006	Dati S.I. R.G.S. rilevati il 18/5/2007	<b>22.626,6</b>	<b>310.324,0</b>	<b>332.950,6</b>
	- Condono e Iva Napoli	0,0	-57.320,4	-57.320,4
	- IPO2 informazioni contabili ritardatarie "All. 23"	579,7	0,0	579,7
	- IPO2 informazioni contabili ritardatarie	0,3	29,5	29,8
	<i>Totale parziale</i>	<i>23.206,7</i>	<i>253.033,0</i>	<i>276.239,8</i>
	- Agenzia delle Entrate - Riduzioni "Allegato 24"	0,0	-136.778,0	-136.778,0
	- IPO2 riduzione da versare contabilità classe SG	-5.013,0	0,0	-5.013,0
	<b>Residui al 31/12/2006 (stampa del 23/5/2007)</b>	<b>18.193,8</b>	<b>116.255,1</b>	<b>134.448,8</b>
	Dati "Contabilità finali" rilevati dalla stampa del 8/5/2008	<b>16.067,3</b>	<b>334.476,9</b>	<b>350.544,1</b>
	- Procedura di compensazione	5.148,5	705,0	5.853,5
Dati S.I. R.G.S. rilevati dalla stampa del 9/5/2008	<b>21.215,7</b>	<b>335.181,9</b>	<b>356.397,7</b>	
- Rettifiche del S.I.RGS caricamento "Allegati 23 e 24"	0,0	-596,6	-596,6	
Dati S.I. R.G.S. rilevati dalla stampa del 21/5/2008	<b>21.215,7</b>	<b>334.244,5</b>	<b>355.460,3</b>	
- Condono e Iva Napoli	0,0	-56.142,9	-56.142,9	
2007	- IPO2 informazioni contabili ritardatarie "All. 23"	96,0	0,0	96,0
	- IPO2 segni negativi generati caricamento "All. 23 e 24"	368,7	12,5	381,2
	- IPO2 fondo per erogazione TFR	0,0	1.704,5	1.704,5
	- IPO2 informazioni contabili ritardatarie Ministero interno	0,0	29,3	29,3
	<i>Totale parziale</i>	<i>21.680,5</i>	<i>279.847,9</i>	<i>301.528,3</i>
	- Agenzia delle Entrate - Riduzioni "Allegato 24"	0,0	-153.622,6	-153.622,6
	- IPO2 duplicazioni da versare nelle contabilità	-4.027,3	0,0	-4.027,3
	<b>Residui al 31/12/2007 (stampa del 23/5/2008)</b>	<b>17.653,1</b>	<b>126.225,3</b>	<b>143.878,4</b>
	Dati "Contabilità finali" rilevati dalla stampa del 8/5/2009	<b>22.675,6</b>	<b>342.308,7</b>	<b>364.984,3</b>
	- Procedura di compensazione	4.193,3	759,6	4.953,0
Dati S.I. R.G.S. rilevati dalla stampa del 11/5/20089	<b>26.868,9</b>	<b>343.068,3</b>	<b>369.937,2</b>	
- Rettifiche del S.I.RGS caricamento "Allegati 23 e 24"	0,0	-0,8	-0,8	
Dati S.I. R.G.S. rilevati dalla stampa del 20/5/2009	<b>26.868,9</b>	<b>343.067,5</b>	<b>369.936,4</b>	
- Condono e Iva Napoli	0,0	-56.142,9	-56.142,9	
2008	- IPO2 informazioni contabili ritardatarie "All. 23"	37,4	0,0	37,4
	- IPO2 Monopoli	-1.019,4	0,0	-1.019,4
	- IPO2 segni negativi generati caricamento "Allegati 23 e 24"	182,3	0,0	182,3
	- IPO2 informazioni contabili ritardatarie	0,0	131,5	131,5
	<i>Totale parziale</i>	<i>26.069,3</i>	<i>287.056,2</i>	<i>313.125,5</i>
	- Agenzia delle Entrate - Riduzioni "Allegato 24"	0,0	-149.273,9	-149.273,9
	<b>Residui al 31/12/2008 (stampa del 27/5/2009)</b>	<b>26.069,3</b>	<b>137.782,3</b>	<b>163.851,5</b>
	Dati "Contabilità finali" rilevati dalla stampa del 6/5/2010	<b>21.714,7</b>	<b>391.865,5</b>	<b>413.580,2</b>
	- Procedura di compensazione	3.196,2	715,7	3.912,0
	Dati S.I. R.G.S. rilevati dalla stampa del 7/5/2010	<b>24.910,9</b>	<b>392.581,3</b>	<b>417.492,2</b>
- Rettifiche del S.I.RGS caricamento "Allegati 23 e 24"	0,0	-0,9	-0,9	
Dati S.I. R.G.S. rilevati dalla stampa del 17/5/2010	<b>24.910,9</b>	<b>392.580,4</b>	<b>417.491,3</b>	
- Condono e Iva Napoli	0,0	-56.142,9	-56.142,9	
2009	- IPO2 informazioni contabili ritardatarie "All. 23"	85,2	0,0	85,2
	- IPO2 segni negativi generati caricamento "All. 23 e 24"	105,0	0,0	105,0
	- IPO2 informazioni contabili ritardatarie	0,0	-3.454,1	-3.454,1
	<i>Totale parziale</i>	<i>25.101,2</i>	<i>332.983,4</i>	<i>358.084,5</i>
	- Agenzia delle Entrate - Riduzioni "Allegato 24"	0,0	-163.533,8	-163.533,8
	<b>Residui al 31/12/2009 (stampa del 21/5/2010)</b>	<b>25.101,2</b>	<b>169.449,6</b>	<b>194.550,8</b>

Fonte: elaborazioni Corte dei conti su dati Sistema informativo RGS - Corte dei conti.

## XVI LEGISLATURA – DISEGNI DI LEGGE E RELAZIONI - DOCUMENTI

TAVOLA A.7 - SERIE STORICA (2002 - 2009) DELLA DETERMINAZIONE DEI RESIDUI TOTALI RISULTANTI AL 31 DICEMBRE DI CIASCUN ANNO PER LE ENTRATE FINALI

(in milioni)

Entrate finali	2002	2003	2004	2005	2006	2007	2008	2009
Dati "Contabilità finali" rilevati dalla stampa iniziale	266.510,3	731.097,3	251.669,4	284.539,7	328.460,2	350.544,1	364.984,3	413.580,2
- Procedura di compensazione	8.407,7	9.003,0	11.585,4	3.486,7	3.786,2	5.853,5	4.953,0	3.912,0
Dati S.I. R.G.S. rilevati dalla stampa della								
<b>1° fase della procedura</b>	<b>274.918,0</b>	<b>740.100,3</b>	<b>263.254,8</b>	<b>288.770,7</b>	<b>332.246,5</b>	<b>356.397,7</b>	<b>369.937,2</b>	<b>417.492,2</b>
- Rettifiche del S.I.RGS caricamento "Allegati 23 e 24"		-8,0	-4,1	-2,7	704,2	-596,6	-0,8	-0,9
Dati S.I. R.G.S. rilevati dalla stampa della								
<b>2° fase della procedura</b>			<b>263.250,8</b>	<b>288.767,9</b>	<b>332.950,6</b>	<b>355.460,3</b>	<b>369.936,4</b>	<b>417.491,3</b>
- Condono e Iva Napoli	-57.320,4	-57.320,4	-57.320,4	-57.320,4	-57.320,4	-56.142,9	-56.142,9	-56.142,9
- IPO2 Rettifiche Monopoli	-32.807,9	-1.819,9			579,7		-1.019,4	
- IPO2 informazioni contabili ritardatarie "All. 23"	6.966,4	-73,4	1.749,4	1.386,1		96,0	37,4	85,2
- IPO2 segni negativi generati caricamento "All. 23 e 24"	-1.721,2			41,1		381,2	182,3	105,0
- IPO2 fondo per erogazione TFR						1.704,5		
- IPO2 informazioni contabili ritardatarie Min. Interno						29,3		
- IPO2 Accisa oli minerali Siracusa		-478.101,4						
- IPO2 informazioni contabili ritardatarie					29,8		131,5	-3.454,1
<b>Totale parziale</b>	<b>190.034,8</b>	<b>202.777,3</b>	<b>207.679,7</b>	<b>232.874,7</b>	<b>276.239,8</b>	<b>301.528,3</b>	<b>313.125,5</b>	<b>358.084,5</b>
- Agenzia delle Entrate - Riduzioni "Allegato 24"	-69.877,6	-64.226,4	-90.824,0	-74.507,2	-136.778,0	-153.622,6	-149.273,9	-163.533,8
Dati S.I. R.G.S. rilevati dalla stampa della 3° fase della procedura	<b>120.157,3</b>			<b>158.367,6</b>				
- IPO2 duplicazioni da versare nelle contabilità	-2.740,0					-4.027,3		
- IPO2 riduzione da versare contabilità classe SG				-7.120,0	-5.013,0			
<b>Residui al 31/12/ (stampa conclusiva)</b>	<b>117.417,3</b>	<b>138.551,0</b>	<b>116.855,8</b>	<b>151.247,6</b>	<b>134.448,8</b>	<b>143.878,4</b>	<b>163.851,5</b>	<b>194.550,8</b>

Fonte: elaborazioni Corte dei conti su dati Sistema informativo RGS - Corte dei conti.

Come si può notare osservando le tavole n. A.6 e A.7, nelle quali si è ricostruito l'andamento degli interventi operati, durante il mese di maggio di ciascun anno, sui dati relativi ai rendiconti degli esercizi finanziari dal 2002 al 2009, la c.d. *procedura di compensazione* ha interessato da un minimo di 3,5 miliardi del 2005 ad un massimo di 11,6 nel 2004; riguarda principalmente le somme rimaste da versare mediamente per l'84 per cento dell'importo (il picco di oltre il 91 per cento si è avuto nel 2004, con circa 10,6 miliardi su circa 11,6 di residui totali). Importanti, nell'ultimo quadriennio, gli importi relativi all'abbattimento dei residui apportati dall'Agenzia delle entrate che è più che raddoppiato dal 2002 al 2009 (da -69,9 miliardi a -163,5 miliardi).

Nell'effettuare il raffronto tra i dati definitivi di rendiconto e quanto riportato nei conti periodici riassuntivi delle Amministrazioni (Tavola A.8), si sono rilevate discordanze, per tutte le voci di bilancio, tra i dati iscritti nel rendiconto e quelli rilevati nelle "entrate totali"; tali disallineamenti sono sia in positivo che in negativo, ed in massima parte ricalcano situazioni già evidenziate negli scorsi esercizi finanziari.

L'unica eccezione è rappresentata dalla pressoché inesistenza di discordanze relative ai versamenti sia in conto competenza che in conto residui, così come rilevato nei quattro anni

precedenti; nel 2009 si è rilevata una sola discordanza positiva per un capitolo del titolo II ma per l'importo irrisorio di un migliaio di euro<sup>14</sup>.

Molto meno marginali le differenze rilevate per le altre voci. Nel dettaglio per le discordanze negative dei residui di riscossione, ad un diminuito numero di disallineamenti (68 rispetto ai 72 del 2008) corrisponde un aumento degli importi: -211.345 milioni a fronte dei -200.532 del 2008. In aumento, invece, gli importi delle discordanze positive che si rilevano per 222 capitoli/articoli per 2.002 milioni (212 per 1.462 milioni nel 2008).

La voce di bilancio per la quale si rileva il numero maggiore di capitoli/articoli (587) che presentano discordanze, ma alla quale non corrisponde l'importo più rilevante (25.243 milioni), è quella della riscossione residui, essenzialmente dovuta alle discordanze positive, a loro volta concentrate nel titolo I (304 cap./art. per 23.900 milioni). Il fenomeno si concentra essenzialmente nei capitoli/articoli (229) la cui riscossione avviene in via ordinaria per 23.185 milioni.

Consistente è anche l'importo relativo alle discordanze negative tra conti periodici e consuntivo per gli accertamenti: si tratta di una differenza pari a -39.870 milioni concentrata in 198 capitoli/articoli, di cui, anche in questo caso, oltre la metà (105) per circa -38.430 milioni delle entrate tributarie, concentrati per la quasi totalità, sebbene in soli 77 capitoli/articoli, in quelli per i quali è prevista la riscossione ordinaria (-38.337). Oltre il 90 per cento dei disallineamenti è concentrato in soli 3 capitoli/articoli che riguardano le imposte di consumo sugli oli minerali (cap. 1409 per -20.817 milioni), sui tabacchi (cap. 1601 per -9.772 milioni) e sul metano (cap. 1421 per -4.022 milioni).

<sup>14</sup> Nel 2007 e 2008 si sono, invece, dei disallineamenti che presentavano la particolarità che per gli stessi capitoli, ma per articoli diversi, si rilevavano discordanze sia negative che positive, come se si fossero verificati errori di versamento su un articolo piuttosto che su un altro, poi corretti in sede di consuntivo.

TAVOLA A.8- DISCORDANZE RENDICONTO - CONTI PERIODICI RIASSUNTIVI

(in milioni)

		N. cap/art	Importo	N. cap/art	Importo	N. cap/art	Importo	N. cap/art	Importo	N. cap/art	Importo
		Accertato		Riscosso competenza		Riscosso Residui		Versato competenza		Versato Residui	
<b>Discordanze negative</b>	<b>Titolo I</b>	105	-38.430	1	0	14	0	0	0	0	0
	<b>Titolo II</b>	89	-1.436	4	-2	21	-1	0	0	0	0
	<b>Titolo III</b>	4	-3	0	0	1	0	0	0	0	0
	<b>Entrate finali</b>	<b>198</b>	<b>-39.870</b>	<b>5</b>	<b>-2</b>	<b>36</b>	<b>-1</b>	<b>0</b>	<b>0</b>	<b>0</b>	<b>0</b>
<b>Discordanze positive</b>	<b>Titolo I</b>	97	2.620	140	2.987	304	23.900	0	0	0	0
	<b>Titolo II</b>	96	425	119	152	238	1.342	1	0	0	0
	<b>Titolo III</b>	1	0	2	0	9	3	0	0	0	0
	<b>Entrate finali</b>	<b>194</b>	<b>3.045</b>	<b>261</b>	<b>3.140</b>	<b>551</b>	<b>25.245</b>	<b>1</b>	<b>0</b>	<b>0</b>	<b>0</b>
<b>Totale discordanze</b>		<b>392</b>	<b>-36.825</b>	<b>266</b>	<b>3.138</b>	<b>587</b>	<b>25.243</b>	<b>1</b>	<b>0</b>	<b>0</b>	<b>0</b>
				Da riscuotere competenza		Da riscuotere residui		Da versare competenza		da versare residui	
<b>Discordanze negative</b>	<b>Titolo I</b>			15	-3.488	31	-125.110	1	0	58	-745
	<b>Titolo II</b>			34	-16	37	-86.235	2	0	11	-7
	<b>Titolo III</b>			1	0	0	0	0	0	0	0
	<b>Entrate finali</b>			<b>50</b>	<b>-3.504</b>	<b>68</b>	<b>-211.345</b>	<b>3</b>	<b>0</b>	<b>69</b>	<b>-753</b>
<b>Discordanze positive</b>	<b>Titolo I</b>			60	1.502	133	1.079	155	3.053	178	2.368
	<b>Titolo II</b>			56	966	88	923	217	182	153	185
	<b>Titolo III</b>			0	0	1	0	11	0	9	13
	<b>Entrate finali</b>			<b>116</b>	<b>2.468</b>	<b>222</b>	<b>2.002</b>	<b>383</b>	<b>3.235</b>	<b>340</b>	<b>2.566</b>
<b>Totale discordanze</b>			<b>166</b>	<b>-1.036</b>	<b>290</b>	<b>-209.343</b>	<b>386</b>	<b>3.235</b>	<b>409</b>	<b>1.813</b>	

Fonte: elaborazioni Corte dei conti su dati Sistema informativo RGS - Corte dei conti.

Analizzando la serie storica delle discordanze tra i Rendiconti ed i Conti periodici riassuntivi per le entrate finali (tavola A.9), si osserva che l'anomalia più rilevante riguarda il "da riscuotere residui" che ha presentato negli anni disallineamenti pressoché crescenti ed in prevalenza negativi, sia in termini di numero di capitoli e/o articoli interessati che in termini monetari: a fronte dei 222 cap./art. per -130 miliardi del 2005, si rilevano nel 2009 290 cap./art. per oltre -209 miliardi. Di segno invertito, rispetto agli anni precedenti sono le discordanze del "da riscuotere competenza", che dopo un'impennata nel 2007 e nel 2008 di discordanze positive, fa rilevare, nel 2009, una maggioranza di disallineamenti negativi per 166 capitoli/articoli e -1.036 milioni, dato dalla compensazione di -3.504 e +2.468.

Pressoché stabile nel tempo il disallineamento dei dati relativi ai resti da versare, sia della competenza che dei residui fino al 2007, mentre dal 2008 si assiste ad una decisa contrazione. Il "da versare competenza" presentava, fino al 2007, sempre discordanze positive che, nonostante il numero dei capitoli e/o articoli rimanesse grosso modo costante (mediamente 350), rimanevano di importo elevato (circa +8,3 miliardi). Nel 2008 si verifica una consistenze riduzione delle discordanze positive (+2.848), mentre si presentano discordanze negative; nel

## XVI LEGISLATURA - DISEGNI DI LEGGE E RELAZIONI - DOCUMENTI

2009 a fronte della scomparsa di discordanze negative si rileva, in costanza di numero di capitoli/articoli interessati (386), un aumento di quelle positive rispetto al 2008 (+3.235).

Continua nel 2009, come già accaduto lo scorso anno, il ridimensionamento anche dei disallineamenti rilevati per il "da versare residui", se non nel numero dei capitoli articoli, nel totale degli importi nonché nella diversa distribuzione tra discordanze tra positive e negative e negli importi.

TAVOLA A.9 - SERIE STORICA (2005 - 2009) DELLE DISCORDANZE TRA I RENDICONTI ED I CONTI PERIODICI RIASSUNTIVI PER LE ENTRATE FINALI

(in milioni)

	2005		2006		2007		2008		2009	
	N. cap/art	Importi	N. cap/art	Importi	N. cap/art	Importi	N. cap/art	Importi	N. cap/art	Importi
<b>Accertato</b>										
Discordanze negative	190	-33.100	206	-48.984	206	-46.377	168	-36.706	198	-39.870
Discordanze positive	156	3.912	140	2.961	184	5.358	205	2.860	194	3.045
<b>Totale discordanze</b>	<b>346</b>	<b>-29.187</b>	<b>346</b>	<b>-46.023</b>	<b>390</b>	<b>-41.019</b>	<b>373</b>	<b>-33.845</b>	<b>392</b>	<b>-36.825</b>
<b>Riscosso competenza</b>										
Discordanze negative	81	-25	47	-12	53	-29	13	-1.021	5	-2
Discordanze positive	181	3.982	172	3.809	225	3.999	237	2.805	261	3.140
<b>Totale discordanze</b>	<b>262</b>	<b>3.957</b>	<b>219</b>	<b>3.797</b>	<b>278</b>	<b>3.970</b>	<b>250</b>	<b>1.785</b>	<b>266</b>	<b>3.138</b>
<b>Riscosso residui</b>										
Discordanze negative	25	-4	12	-1	14	-14	21	-2	36	-1
Discordanze positive	505	19.247	542	15.568	573	14.409	564	22.468	551	25.245
<b>Totale discordanze</b>	<b>530</b>	<b>19.243</b>	<b>554</b>	<b>15.567</b>	<b>587</b>	<b>14.395</b>	<b>585</b>	<b>22.466</b>	<b>587</b>	<b>25.243</b>
<b>Versato competenza</b>										
Discordanze negative		0		0	8	-14	3	-2		0
Discordanze positive		0		0	7	14	6	56	1	0
<b>Totale discordanze</b>					<b>15</b>	<b>0</b>	<b>9</b>	<b>53</b>	<b>1</b>	<b>0</b>
<b>Versato residui</b>										
Discordanze negative		0		0	9	-18	3	-4		0
Discordanze positive		0	1	0	7	18	3	4		0
<b>Totale discordanze</b>			<b>1</b>	<b>0</b>	<b>16</b>	<b>0</b>	<b>6</b>	<b>0</b>		
<b>Da riscuotere competenza</b>										
Discordanze negative	21	0	28	-12	152	-443	31	-8	50	-3.504
Discordanze positive	39	34	37	52	37	1.740	119	2.194	116	2.468
<b>Totale discordanze</b>	<b>60</b>	<b>34</b>	<b>65</b>	<b>41</b>	<b>189</b>	<b>1.297</b>	<b>150</b>	<b>2.186</b>	<b>166</b>	<b>-1.036</b>
<b>Da riscuotere residui</b>										
Discordanze negative	81	-131.611	81	-193.893	208	-219.477	72	-200.532	68	-211.345
Discordanze positive	141	1.261	123	985	134	872	213	1.462	222	2.002
<b>Totale discordanze</b>	<b>222</b>	<b>-130.350</b>	<b>204</b>	<b>-192.908</b>	<b>342</b>	<b>-218.605</b>	<b>285</b>	<b>-199.070</b>	<b>290</b>	<b>-209.343</b>
<b>Da versare competenza</b>										
Discordanze negative	4	0	5	0	9	-1	3	-1.019	3	0
Discordanze positive	346	8.247	321	8.305	364	8.306	366	2.849	383	3.235
<b>Totale discordanze</b>	<b>350</b>	<b>8.247</b>	<b>326</b>	<b>8.305</b>	<b>373</b>	<b>8.306</b>	<b>369</b>	<b>1.829</b>	<b>386</b>	<b>3.235</b>
<b>Da versare residui</b>										
Discordanze negative	81	-7.162	132	-8.145	147	-10.916	68	-508	69	-753
Discordanze positive	305	3.372	295	2.023	331	1.582	362	3.438	340	2.566
<b>Totale discordanze</b>	<b>386</b>	<b>-3.790</b>	<b>427</b>	<b>-6.122</b>	<b>478</b>	<b>-9.334</b>	<b>430</b>	<b>2.929</b>	<b>409</b>	<b>1.813</b>

Fonte: elaborazioni Corte dei conti su dati Sistema informativo RGS - Corte dei conti.