

OFFERTA CULTURALE

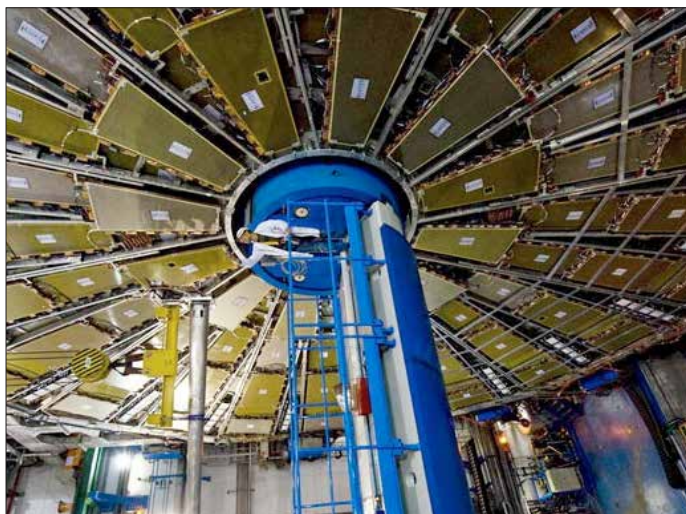
02.1

FISICA DELLE PARTICELLE

Nel corso dell'anno il Museo ha avviato la progettazione di una nuova esposizione permanente in partnership con CERN e INFN, da inaugurare nel 2016. L'esposizione ha tre chiavi di lettura dominanti e strettamente connesse tra loro:

- raccontare quali esperimenti vengono condotti nei centri di ricerca sulle particelle subatomiche, che cosa è il CERN, come è fatto un acceleratore di particelle e come funziona (prendendo come esempio LHC);
- descrivere la modalità di conoscenza che consiste nello scoprire qualcosa attraverso le tracce che lascia, una modalità presente in molte discipline scientifiche (e non solo) e che può essere in qualche modo una metafora in generale di come procede la scienza;
- mettere in evidenza la rete di connessioni che lega gli apparati usati dai ricercatori a campi scientifici, tecnologici e produttivi diversi fra loro.

CERN / SUGGERIONE



L'esposizione è pensata come un viaggio che ha inizio dalle tracce, segni naturali e artificiali che pongono interrogativi e fanno scaturire un processo di interpretazione e conoscenza.

Le informazioni ricavate dalle tracce generano quindi una sorta di flusso che attraversa le reti di calcolo e la comunità dei ricercatori. Accanto alle tracce ci sono i luoghi, sia quelli in cui le tracce vengono raccolte (le caverne sotterranee), sia quelli in cui le tracce si trasformano in idee (la caffetteria del laboratorio, gli studi dei ricercatori, etc.).

Il flusso di informazioni rielaborate nei luoghi della ricerca produce conoscenza sul nostro Universo o stimola nuove idee come lo zoo delle particelle, la materia oscura, le extra dimensioni.

Ma non solo: porta a esplorare nuovi territori, ovvero a costruire le macchine e gli acceleratori che permettono di raggiungere energie o intensità più alte e quindi produrre nuove (in)decifrabili tracce da interpretare.

Le tappe di questo viaggio si possono percorrere anche al contrario: le collisioni delle grandi macchine acceleratrici, i luoghi della ricerca, la ricostruzione della provenienza delle tracce. Il tutto permeato dal lavoro dei ricercatori, le loro ipotesi e le loro idee.

OFFERTA CULTURALE

02.1

FONTI E DISPOSITIVI ENERGETICI. QUADRO SINOTTICO

Nel corso del 2013 il Museo ha finalizzato una collaborazione con Snam per l'acquisizione del Quadro Sinottico del Dispacciamento Snam Rete Gas come bene storico nella collezione Energia. Il bene sarà al centro di un progetto di valorizzazione attraverso un'installazione multimediale nella Sala Fonti e dispositivi energetici, offrendo al visitatore la possibilità di affrontare un tema ad oggi non ancora approfondito, quello del sistema gas in Italia.

Il Quadro Sinottico sistema SCADA è infatti lo strumento deputato al controllo e alla gestione in sicurezza della rete di trasporto del gas in Italia.

Nella forma in cui viene acquisito dal Museo, è stato utilizzato dal 1985 al 2012 presso la Sala Operativa del Dispacciamento di SNAM Rete Gas a San Donato Milanese, dove forniva agli operatori una rappresentazione simultanea di tutti i metanodotti strategici a livello nazionale ed era impiegato per ottimizzare gli assetti di trasporto e per controllare i principali parametri di esercizio della rete: pressioni, portate, stati delle valvole, stati delle unità delle centrali di compressione e allarmi impiantistici.

È un bene importante perché testimonia la rilevanza, storica e attuale, del metano nel sistema energetico italiano. In particolare, offre una visione d'insieme della rete di trasporto gas, infrastruttura chiave del sistema del gas in Italia.

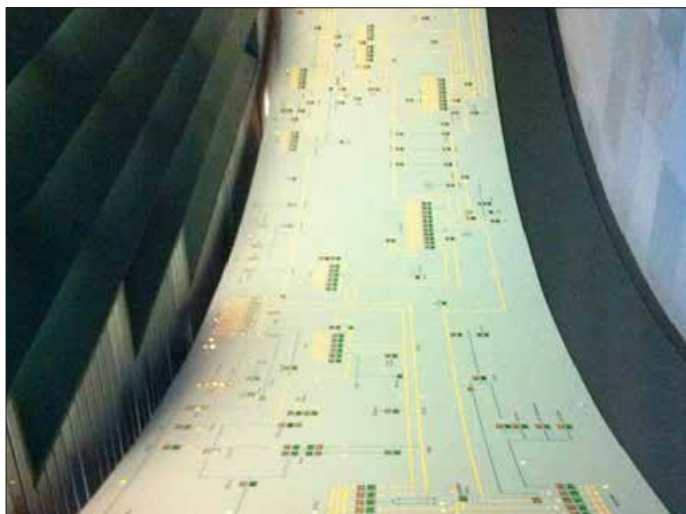
Permette di guardare all'articolato sistema del gas da un punto di osservazione specifico e strategico: il centro di Dispacciamento, un contesto tecnico "dietro le quinte", tanto sconosciuto agli utenti finali quanto cruciale.

Infine è parte rappresentativa di un'eccellenza tecnologica del nostro Paese riconosciuta a livello internazionale.

L'installazione, per la quale il Museo ha lavorato nel 2015, integrerà alcune porzioni selezionate dell'oggetto al vero con un racconto capace di restituire, attraverso una sintesi iconica ed evocativa, la specificità dell'oggetto (natura, ruolo, etc.) e significati più estesi relativi al sistema gas italiano di cui il bene è stato parte.

L'obiettivo è approfondire contenuti legati ai temi dell'installazione e a contestualizzare l'oggetto rispetto al sistema energetico italiano nel suo complesso.

SNAM / QUADRO SINOTTICO



OFFERTA CULTURALE

02.1

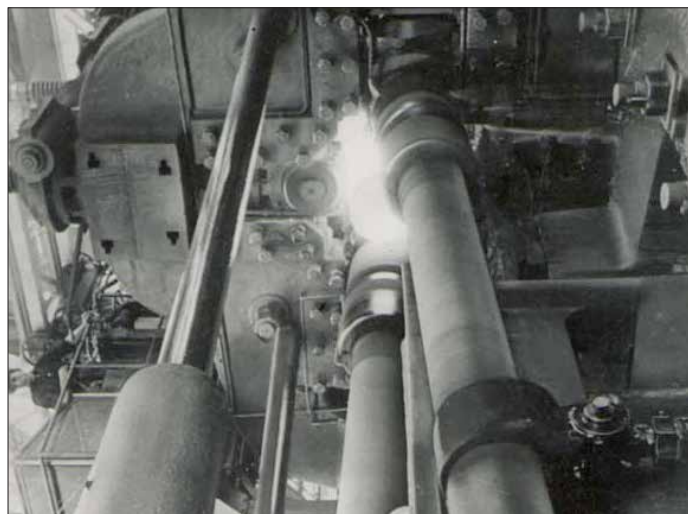
AREA ACCIAIO

Il ferro e tutte le sue leghe, ma soprattutto l'acciaio, occupano un ruolo di rilevanza al Museo. Il tema della produzione e della lavorazione di ferro e acciaio – più brevemente, della siderurgia – ha rivestito un ruolo importante nelle collezioni e nelle esposizioni del Museo sin dalle sue origini. La collezione di Metalli accoglie infatti alcuni degli oggetti più importanti del patrimonio storico del Museo: il maglio Galperti (in opera almeno dal 1740) e la ricostruzione della fucina che lo ospitava; la ricostruzione di parte dell'impianto Falck di Vobarno del 1860; la ricostruzione di una fonderia dei primi del secolo scorso al cui interno spicca un forno Stassano del 1910; un laminatoio perforatore per tubi senza saldatura del 1909 proveniente da uno stabilimento Dalmine.

Per completare l'Area Acciaio del Museo è innanzitutto necessario procedere con un intervento di riqualificazione dell'area storicamente dedicata al laminatoio perforatore per la fabbricazione di tubi senza saldatura (Mannesmann) attraverso la contestualizzazione e l'attualizzazione dei contenuti ad esso associati. L'ampliamento e il rinnovamento di quest'area sono realizzati grazie al contributo di Fondazione Dalmine e Tenaris.

A partire dal laminatoio, il progetto si articola in due capitoli principali affrontati nella loro evoluzione

SISTEMA MANNESMANN / FOTO STORICA



storica e tecnologica: processo innovativo, prodotti innovativi e applicazioni.

Nel primo nucleo viene enfatizzato il ruolo innovativo e rivoluzionario del processo attraverso l'analisi della macchina, la spiegazione del suo funzionamento e le evoluzioni tecnologiche intervenute. Il processo viene infine inquadrato storicamente all'interno dell'evoluzione del settore siderurgico italiano e mondiale, contestualizzandolo anche rispetto alle sue ricadute economiche, sociali e politiche.

Attraverso la collocazione del processo nel più ampio contesto del ciclo completo di produzione di tubi, nel secondo nucleo viene fornita un'idea della varietà di prodotti ottenibili con il sistema Mannesmann, nonché delle loro diverse applicazioni.

Particolare attenzione viene dedicata al ruolo innovativo del tubo senza saldatura, prodotto in grado di sopportare le più alte pressioni senza subire deformazioni a differenza dei tubi prodotti con una qualsiasi altra tecnica antecedente all'introduzione del processo Mannesmann.

Il ruolo innovativo del prodotto è inquadrato tecnicamente e storicamente, soprattutto in relazione alle sue fondamentali applicazioni nel settore energetico (p.e. per la produzione e il trasporto di petrolio e gas).

OFFERTA CULTURALE

02.2

PROGRAMMI E ATTIVITÀ EDUCATIVE PER LE SCUOLE

Il Museo è un riferimento culturale ed educativo importante per le scuole a livello nazionale. Offre un programma permanente di attività per gli studenti dalla scuola dell'infanzia alla scuola secondaria di I grado, che si articola in attività sperimentali nei laboratori interattivi, visite alle esposizioni, conferenze e incontri con esperti.

Inoltre lavora con le scuole alla realizzazione di progetti speciali che si sviluppano insieme a insegnanti e studenti durante l'anno scolastico, rispondendo a bisogni specifici della scuola o condividendo obiettivi di ricerca educativa sulla didattica della scienza con i docenti.

Lo staff dei servizi educativi lavora costantemente allo sviluppo di queste attività sia in relazione ai temi che alle metodologie educative utilizzate.

Le attività per le scuole si articolano a oggi in 84 percorsi su molti temi del curriculum scolastico che propongono attività di sperimentazione dall'educazione scientifica di base come luce, chimica, energia, materiali ai temi di attualità scientifica come nanotecnologie, biotecnologie, genetica.

In particolare, nel 2015 gli obiettivi per lo sviluppo di attività educative per la scuola sono stati i seguenti:

Scuola secondaria di I e II grado

- Potenziamento delle attività legate al tinkering per sviluppare competenze di problem-solving, team building, creatività e innovazione e creare nuove opportunità per l'orientamento e la professionalizzazione;

- Sviluppo di attività sui temi di dibattito nell'ambito della ricerca ad esempio nutrigenomica, alimentazione e stili di vita, esplorazioni spaziali, nanotecnologie, open data;

- Sviluppo di attività per il potenziamento della didattica sperimentale a scuola in particolare sulla matematica;

- Realizzazione di programmi di tipo "partecipativo" dei ragazzi per promuovere il dialogo, l'espressione creativa degli studenti e integrare nelle scelte del Museo le opinioni, gli interessi e i modi di rappresentare le cose di questo target di riferimento.

Particolare attenzione è stata data all'orientamento alle professioni e carriere scientifiche degli adolescenti, supportando programmi di alternanza scuola lavoro con particolare attenzione verso le ragazze.

Scuola primaria e scuola dell'infanzia

- Sviluppo di attività per il potenziamento della didattica sperimentale a scuola, con particolare riferimento all'ambito STEM.

Per ogni anno scolastico, l'offerta educativa è proposta in dettaglio sulle pubblicazioni **IL MUSEO PER LA SCUOLA** (divise in tre opuscoli dedicati rispettivamente a: scuola dell'infanzia, scuola primaria e secondaria di I grado, scuola secondaria di II grado) disponibili in versione cartacea e online sulla pagina del sito web www.museoscienza.org/scuole. È inoltre attiva la newsletter **Caro prof** e il blog **Lavori in corso** come strumenti di supporto continuo al lavoro dell'insegnante.

Nel 2015 sono stati realizzati 2 incontri speciali per gli insegnanti, le loro famiglie e i dirigenti scolastici: 30 settembre e 3 ottobre 2015 **OPEN DAY PER GLI INSEGNANTI**. Un'occasione unica per sperimentare le attività collegate ai nostri laboratori e alle nostre esposizioni e conoscere in anteprima le novità per il prossimo anno. Le famiglie degli insegnanti hanno avuto l'ingresso gratuito e partecipato alle attività in programma. Per i Dirigenti scolastici è stato organizzato un incontro il 30 settembre per discutere del Museo come risorsa educativa per l'apprendimento delle scienze.

02.3

OFFERTA
CULTURALE

I GRANDI APPUNTAMENTI

**PROGRAMMA CULTURALE PER LE FAMIGLIE
E PER GLI ADULTI**

Nell'ambito degli obiettivi strategici complessivi, il Museo sviluppa la propria offerta culturale su diversi livelli, attraverso differenti linguaggi e con attenzione ai molteplici pubblici. Parallelamente ai progetti espositivi, organizza attività speciali in particolare nei fine settimana e articola iniziative come incontri, conferenze, convegni, attività aperte al pubblico come strumento per dare voce a temi importanti che necessitano di confronto puntuale o coinvolgimento diretto.

Alcuni di questi appuntamenti si sono consolidati nel tempo diventando un vero e proprio format che si ripete di anno in anno.

Il Museo si impegna in progetti anche al di fuori della propria sede, promuovendo la diffusione della cultura scientifica in sinergia con altre istituzioni e soggetti del territorio.

**OPEN NIGHT
22 aprile, ingresso gratuito dalle 18 alle 23**

In occasione dell'apertura di "#FoodPeople. La mostra per chi ha fame di innovazione", una serata speciale offerta da Lottomatica per vivere in anteprima le novità del Museo per Expo 2015. Circa 3.000 persone hanno affollato il Museo per scoprire la nuova esposizione, il catamarano Luna Rossa AC 72 nel Padiglione Aeronavale, partecipare alle attività speciali su Leonardo da Vinci e ai nuovi laboratori interattivi, salire a bordo del sottomarino Enrico Toti.

**MEET ME TONIGHT 2015
25 settembre, ingresso gratuito dalle 18 alle 24**

In occasione della Notte Europea dei Ricercatori, per la prima volta il Museo diventa partner insieme alle tre università milanesi (Università degli Studi di Milano, Università degli Studi di Milano – Bicocca e Politecnico di Milano) e il Comune di Milano per l'ideazione e l'organizzazione dell'evento MEETME-TONIGHT.

Il Museo ha organizzato una serata speciale tra laboratori interattivi, visite alle collezioni e mostre temporanee, dialoghi e conferenze con i protagonisti della ricerca per scoprire le frontiere dell'innovazione scientifica e tecnologica. Hanno partecipato circa 5.400 persone. L'appuntamento si è svolto anche ai Giardini Indro Montanelli il 25 e il 26 settembre dalle 11.00 alle 22.00.

**BUON COMPLEANNO TOTI
5-6-7-8 dicembre**

Un appuntamento speciale per festeggiare i 10 anni del sottomarino al Museo.

Per l'occasione si sono svolte visite gratuite, incontri con sommergibilisti, attività con radioamatori, giochi e iniziative speciali.

In particolare, il Museo ha presentato la nuova esperienza di realtà virtuale: un visore Cardboard Toti (acquistabile in MUSTshop) e l'app gratuita per smartphone "Toti Submarine VR Experience" per vivere l'emozione di immergersi nel sottomarino.

02.3

ATTIVITÀ PER FAMIGLIE

MUSEOWEEKEND

Tutti i sabati e le domeniche il Museo propone attività sperimentali nei laboratori, visite alle esposizioni, incontri con ricercatori ed esperti, story telling e animazioni teatrali. Le attività sono incluse nella general admission del Museo e sono prenotabili il giorno stesso della visita.

MUSEOESTATE**16 giugno – 13 settembre**

Durante l'estate il Museo ha organizzato visite alla Galleria Leonardo, ai Trasporti e a #FoodPeople. La mostra per chi ha fame di innovazione, attività interattive negli i.lab Biotecnologie, i.lab Genetica e i.lab Alimentazione, iniziative speciali nella Tinkering Zone per scatenare la creatività.

NOTTE AL MUSEO**30 ottobre "Una notte spaziale"**

Un'opportunità unica per visitare il Museo di notte quando è chiuso e non ci sono altri visitatori. Si esplorano le sale in un contesto insolito e suggestivo partecipando a racconti animati e a giochi di ruolo per scoprire oggetti e personaggi storici. Le attività sono rivolte a bambini da 6 a 10 anni e si svolgono dalle ore 20.00 alle 9.00 del giorno successivo. I partecipanti sono stati 73 tra bambini e adulti.

OFFERTA CULTURALE

CAMPUS

Il Museo ha proposto due tipologie di campus per bambini da 6 a 10 anni:

CAMPUS ESTIVI SETTIMANALI

(dal 15 giugno al 31 luglio)

Cinque giorni tra attività nei laboratori interattivi, giochi tematici e divertenti visite delle collezioni storiche per scoprire quanta scienza e tecnologia si nasconde nella vita di tutti i giorni. Hanno partecipato alle attività 182 ragazzi.

CAMPUS GIORNALIERI

Durante le vacanze di Pasqua il Museo ha organizzato campus giornalieri per ragazzi da 6 a 10 anni nelle giornate di 2, 3 e 7 aprile. Hanno partecipato all'attività 62 bambini.

MUSEONATALE**26 dicembre 2015 - 6 gennaio 2016**

In occasione delle festività natalizie, il Museo è rimasto aperto tutti i giorni tranne il 1° gennaio (apertura straordinaria lunedì 28 dicembre e lunedì 4 gennaio) con orario prolungato fino alle 18.30 e tante proposte speciali:

- stampanti 3D, messaggi che ti illuminano, circuiti di stoffa, robot da disegno e light play stregato nella Tinkering Zone e nell'area dedicata ai maker;
- attività nei laboratori interattivi di Genetica, Biotecnologie, Alimentazione, Chimica, Materiali, Bolle di sapone e Leonardo;
- workshop dell'artista cinese Cai Guo-Qiang per costruire aquiloni, mongolfiere, aeroplani e robot pittori;
- percorsi per i più piccoli tra spazio, api robot, meccanismi musicali, matematica in equilibrio, visite alla nuova area Spazio e lo spettacolo "Le incredibili avventure di Accadueò".

OFFERTA CULTURALE

02.3

WEEKEND ED EVENTI SPECIALI ORGANIZZATI DAL MUSEO

IN VIAGGIO NELLO SPAZIO

Nel 2015 il Museo ha continuato a promuovere la nuova esposizione spazio, inaugurata a ottobre 2014, proponendo laboratori, attività interattive, incontri e iniziative speciali per grandi e piccoli.

14-15 febbraio

Due giorni dedicati allo spazio tra attività interattive nei laboratori, iniziative speciali per scatenare la creatività nella Tinkering Zone, incontri con i ricercatori del Politecnico di Milano e il curatore dell'esposizione Giovanni Caprara (editorialista scientifico del Corriere della Sera e Presidente dell'Italian Space Society) per scoprire come si esplora lo Spazio e che cos'è la sonda Rosetta.

14-15 marzo

Tante iniziative per scoprire come ci stiamo preparando alle missioni spaziali di lunga durata e distanza dalla Terra, come avverrà l'approvvigionamento del cibo e si gestiranno le risorse.

28-29 marzo

Attività interattive, incontri con il curatore dell'esposizione Giovanni Caprara e con i ricercatori dell'Osservatorio Astrofisico di Torino, del Museo di Scienze Planetarie di Prato e del Politecnico di Milano per attendere insieme il risveglio della sonda Rosetta.

AREA SPAZIO / ATTIVITÀ



11-12 aprile

Un ricco programma per scoprire come ci stiamo preparando alle missioni spaziali di lunga durata e distanza dalla Terra, qual è l'alimentazione più adatta e quali i limiti del nostro corpo in assenza di gravità.

In collaborazione con Vivimilano.

9 maggio

Incontro con Luca Parmitano, astronauta di ESA (European Space Agency) e ASI (Agenzia Spaziale Italiana) e Simonetta Cheli, Head of Coordination Office, Directorate of Earth Observation Programmes ESA, ESRIN.

Opening della mostra "Il mio pianeta dallo Spazio. Fragilità e bellezza" realizzata da ESA in collaborazione con ASI. A cura di Viviana Panaccia.

Incontro con gli astronauti dell'Association of Space Explorers: gli italiani Paolo Nespoli, Franco Malerba e Umberto Guidoni, il bulgaro Alexander Aleksandrov, il tedesco Reinhold Ewald, il rumeno Dorin Prunariu, l'inglese Helen Sharman, il francese Michel Tognini, l'olandese Andre Kuipers. Modera Giovanni Caprara, editorialista scientifico del Corriere della Sera, Presidente Italian Space Society e curatore dell'esposizione Spazio del Museo.

ANNUAL REPORT 2015

MUSEO NAZIONALE DELLA SCIENZA E DELLA TECNOLOGIA LEONARDO DA VINCI

28

OFFERTA CULTURALE

02.3

KIDS DESIGN WEEK dal 14 al 19 aprile

Un progetto in collaborazione tra il Museo, Uovokids e Actant Visuelle con il contributo di Regione Lombardia per celebrare chi ha accolto la sfida di disegnare per l'infanzia, un impegno di chi vuole combattere la standardizzazione, creare oggetti che coltivino la spontanea eterogeneità degli approcci più acerbi e, soprattutto, tracciare linee sensate attorno ai primi movimenti dei più piccoli.

Grandi aziende o giovani compagnie, designer e progetti concepiti ad hoc hanno intrecciato i loro percorsi espositivi per abitare in modo nuovo la Settimana del design più importante del mondo, per coinvolgere direttamente una fascia di pubblico che mai era stata chiamata in causa in modo così diffuso ed esteso.

Per l'occasione, nella Tinkering Zone, il Museo ha organizzato un workshop per designer e professionisti su giocattoli e nuove tecnologie open source in cui sperimentare un modo diverso di progettare oggetti e far nascere nuove idee.

KIDS DESIGN WEEK / SPAZIO ATTIVITÀ



02.3

OFFERTA
CULTURALE**MUSEUM SHIPS WEEKEND EVENT**
6-7 giugno

In occasione della Giornata Internazionale delle navi musealizzate l'Associazione Radioamatori Italiani - Sezione di Milano ha attivato una stazione radio ricetrasmittente all'interno del Padiglione Aeronavale. Un evento speciale per trasmettere e ricevere messaggi radio e comunicare con le navi museo di tutto il mondo dal sottomarinò Enrico Toti.

EUROPEAN BIOTECH WEEK
13-18 ottobre

Nata nel 2013, la European Biotech Week celebra le biotecnologie, un settore innovativo lanciato dalla scoperta della molecola del DNA nel 1953, che ha consentito una migliore comprensione del mondo. Il Museo partecipa sin dalla 1ª edizione e quest'anno propone diverse attività. Tra queste, il weekend è dedicato al pubblico generico (17-18 ottobre) con "Uno spuntino alle biotecnologie" per sperimentare come trasformare dei semplici ingredienti in uno spuntino biotecnologico e scoprire quanti prodotti biotecnologici ci sono sulla nostra tavola.

MOVEAPP EXPO 2015
10-15 ottobre 2015

Il Museo conferma per il terzo anno la propria collaborazione al Forum Internazionale Move.App Expo, l'evento annuale di riferimento in ambito Trasporti, Logistica, Smart mobility e Tecnologia.

La manifestazione, annuale e strutturata con una esposizione di veicoli e tecnologie innovative e con convegni di altissimo livello, è sviluppata ed organizzata da Columbia Group e CIFI (Collegio Ingegneri Ferroviari Italiani), con il supporto scientifico del Dipartimento DITEN dell'Università degli Studi di Genova e la partecipazione di Ferrovie dello Stato Italiane, UITP e ASSTRA.

Nel weekend 10-11 ottobre 2015 il Museo partecipa con visite ai trasporti, attività di Ciclofficina con Ferrovie Nord e proiezioni del docufilm "C'era una volta il Futuro...viaggio nella Genova che (non) fu".

XIV SETTIMANA DELLA CULTURA D'IMPRESA
10-20 novembre

Il Museo partecipa alla XIV Settimana della Cultura d'Impresa dedicata a "L'impresa va in scena" e propone diversi appuntamenti:

■ 12 novembre, ore 18.30

Un incontro tra linguisti, storici ed economisti dedicato alla "Quarta rivoluzione industriale".

■ 14-15 novembre

Attività interattiva "Il bar del cucito" nell'area dedicata ai maker nella Tinkering Zone

■ 17 novembre, ore 18.30

Prima nazionale del documentario "Il polline e la ruggine. Memoria, lavoro, deindustrializzazione a Sesto San Giovanni 1985-2015" e incontro con gli autori.

OFFERTA CULTURALE

02.3

INCONTRI E CONFERENZE ORGANIZZATI DAL MUSEO

NUMERI. RACCONTARE LA MATEMATICA 31 marzo

Un incontro realizzato dalla Società editrice Il Mulino e il Museo in occasione dell'uscita del Volume "Numeri".

Hanno partecipato il genetista italiano Edoardo Boncinelli e l'autore del volume Umberto Bottazzini, con l'introduzione di Fiorenzo Galli, Direttore Generale del Museo.

LEONARDO E LA TECNOLOGIA 15 giugno

Una conferenza tenuta da Claudio Giorgione, curatore Leonardo Arte & Scienza del Museo.

È parte di nove incontri organizzati dal Rotary dal 27 aprile al 29 giugno con esperti internazionali che raccontano la poliedrica figura di Leonardo.

ARTEFACTS XX - SCIENTIFIC HERITAGE AT WORLD EXHIBITIONS AND BEYOND 20-22 settembre 2015

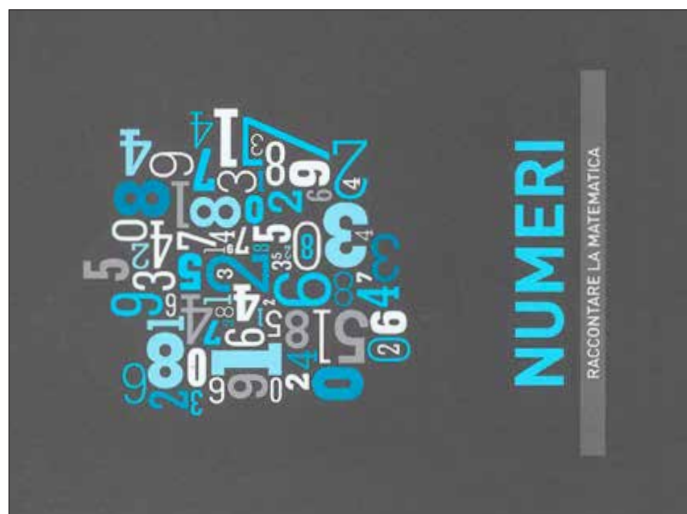
Si è tenuto al Museo il ventesimo appuntamento degli incontri promossi da Artefacts, network internazionale fondato nel 1996 che riunisce studiosi del mondo universitario e dei musei con l'obiettivo di promuovere l'utilizzo degli oggetti nello studio della storia della scienza e della tecnologia. Questa edizione si è concentrata sul ruolo del patrimonio scientifico e tecnologico nelle esposizioni nazionali e internazionali del Novecento e sull'impatto di questo nella nascita di collezioni e musei.

Attraverso tavole rotonde, workshop e confronti informali, i professionisti del settore si sono confrontati sui temi delle loro ricerche, a partire dallo studio degli oggetti.

Il Museo si è impegnato in tal senso:

- nella raccolta e selezione dei papers e dei contributi oggetto di discussione
- nella gestione degli inviti e la raccolta delle iscrizioni
- nella realizzazione della conferenza internazionale presso la propria sede
- nella pubblicazione online degli atti della conferenza (prevista per il 2016).

RACCONTARE LA MATEMATICA / COPERTINA LIBRO



OFFERTA CULTURALE

02.3

IL PANTHEON DI GEORGES CHEDANNE. UN MODELLO DI RESTAURO SOSTENIBILE 29 ottobre

Il restauro dell'imponente modello in gesso del Pantheon dell'architetto Georges Chedanne realizzato all'inizio del '900 ha costituito un progetto pilota per sperimentare una nuova modalità di collaborazione tra il Museo, un gruppo di restauratori in residence e gli Istituti di Alta Formazione.

Il restauro ha aggiunto un importante tassello al lavoro di conservazione del Patrimonio Storico che il Museo ha intensificato negli ultimi anni, di pari passo con lo sviluppo di un laboratorio in grado di lavorare sui materiali più diversi sia nel campo delle opere d'arte che in quello, più sperimentale, dei beni scientifico-tecnologici.

SALUTI ISTITUZIONALI

Fiorenzo Galli - Direttore Generale del Museo
Carlo Stefano Salerno - Responsabile del laboratorio calchi e gessi dell'Istituto Superiore per la Conservazione e il Restauro, Roma
Claudio Gamba - Dirigente Struttura Istituti e luoghi della cultura e Soprintendenza beni librari, Regione Lombardia.

MODELLO DI PANTHEON / GEORGES CHEDANNE



MUSEI E ISTITUTI DI ALTA FORMAZIONE
SINERGIE NELLE POLITICHE DI RESTAURO
Laura Ronzon - Direttore Collezioni del Museo
Laura Speranza - Direttore del Settore Materiali Ceramici, Plastici e Vetri, Opificio delle Pietre Dure, Firenze
Giacinta Jean - Responsabile del Corso di laurea in Conservazione e restauro, Scuola universitaria professionale della Svizzera italiana - SUPSI, Lugano.

IL PANTHEON DI CHEDANNE E IL SUO RESTAURO

Claudio Giorgione - Curatore Leonardo Arte & Scienza e Coordinatore dei progetti di restauro del Museo
Jérôme Delaplanche - Direttore del Dipartimento di Storia dell'Arte, Accademia di Francia, Roma
Marianna Cappellina e Ilaria Perticucci - Strati snc, restauratori in residence, Milano
Shirin Afra - Restauratrice, Collaboratrice Opificio delle Pietre Dure, Firenze.

OFFERTA CULTURALE

02.3

ALTRI WEEKEND ED EVENTI SPECIALI OSPITATI DAL MUSEO

UOVOKIDS 17-18 ottobre

Torna al Museo Uovokids, festival innovativo e pluridisciplinare dedicato alla creatività contemporanea per bambini e famiglie, realizzato da Uovo e il Museo con il sostegno di Comune di Milano, Regione Lombardia e Fondazione Cariplo.

Nasce per esplorare in modo insolito e divertente i campi dell'arte, della tecnologia e del design con un'attenzione particolare al fooding e all'alimentazione. Due giorni interamente dedicati alla creatività da trascorrere in famiglia condividendo tempo libero, stili di vita e interessi culturali con i propri bambini insieme a designer, musicisti, fotografi, artisti visivi, performer ed architetti italiani ed internazionali.

La VI edizione del festival ha presentato oltre 30 proposte di performance, installazioni e workshop provenienti da Svizzera, Germania, Serbia, Spagna e Italia e due progetti speciali realizzati in occasione di EXPO 2015: un gioco da tavola dedicato al cibo, ideato dai creativi dello studio Milimbo di Valencia e distribuito a 300 scuole primarie milanesi, e la Parade Moderne degli artisti francesi Petitpierre e Clédaté, che ha concluso il festival portando nelle strade della città un'originale "sfilata scultorea" pensata per i più piccoli e dedicata ai più grandi artisti del Novecento.

THE ART OF ATTENTIVENESS 17 marzo

Spettacolari installazioni artistiche luminose sulla facciata del Museo e della chiesa di San Vittore.

Una coreografia di luci e immagini, ideata dall'artista Gerry Hofstetter e supportata da SWISS, come parte di un grande progetto itinerante dedicato all'attenzione tra le persone che coinvolge le principali città europee come Gran Bretagna, Germania, Francia, Spagna, Austria e Italia.

La maestosa installazione conclusiva, con sguardi provenienti da tutta Europa, si è svolta in Svizzera e ha voluto testimoniare il bisogno di maggiore attenzione fra le persone.

CONCERTO INAUGURALE DELL'ACCADEMIA MUSICA ANTICA MILANO 21 marzo

In occasione della Giornata Europea di Musica Antica, l'Accademia Musica Antica di Milano (A.M.A.MI) ha celebrato l'inizio della sua attività artistica con un concerto realizzato in collaborazione con il Museo e la Gioventù Musicale d'Italia.

Il Collegium vocale et instrumentale «Nova Ars Cantandi», diretto da Giovanni Acciai, ha proposto la prima esecuzione in epoca moderna di un «Vespero della Beata Vergine» tratto dalla raccolta, opera nona, «Armonici entusiasmi di Davide, ovvero salmi concertati a quattro voci con violini e suoi ripieni» (Venezia, 1690) del compositore padovano Giovanni Battista Bassani (Padova, 1647/50?-Bergamo, 1716).

02.3

OFFERTA
CULTURALE

■ STORMO® REVOLUTION: POSSIAMO MISURARE L'ARMONIA TRA GLI ESSERI UMANI? 3 maggio

Una performance teatrale al servizio della scienza dove attori, scienziati e pubblico del Museo hanno collaborato per studiare i comportamenti sociali di esseri umani e animali.

Nella prima fase, ha partecipato alla performance la compagnia Effetto. Successivamente il pubblico è potuto diventare protagonista della sperimentazione scoprendo come rilevare i comportamenti dei partecipanti e dialogando con i ricercatori sulle osservazioni svolte.

Stormo è un progetto tra arte e scienza che coinvolge un team di scienziati delle Università di Paris Saclay e di Tolosa che studia cosa accomuna il comportamento emergente umano e animale dall'osservazione di una performance teatrale.

■ ESSERE LEONARDO DA VINCI. UN'INTERVISTA IMPOSSIBILE Ogni sabato dal 9 maggio al 31 ottobre

Uno spettacolo di Massimiliano Finazzer Flory per conoscere la vera storia di Leonardo a teatro e scoprire il pittore, lo scienziato, l'inventore con i suoi segreti, il metodo di lavoro, le sue passioni e i consigli di una vita. Prima dello spettacolo, i partecipanti hanno potuto visitare liberamente la Galleria Leonardo da Vinci del Museo.

■ UNO STRADIVARI PER LA GENTE

Quattro appuntamenti dello Special Tour Expo 2015 di Matteo Fedeli organizzato da Bayer e Telethon in collaborazione con il Museo.

■ Magia di Stradivari, 22 maggio

Matteo Fedeli suona il preziosissimo violino Antonio Stradivari 1715 "ex Bazzini" con l'Accademia Concertante d'Archi di Milano, Piano & Concertmaster Mauro Ivano Benaglia.

■ Recital per violino e pianoforte, 4 e 27 settembre

Matteo Fedeli suona il preziosissimo violino Antonio Stradivari 1715 "ex Bazzini" accompagnato al pianoforte da Andrea Carcano.

■ ...dedicato ad Astor Piazzolla, 9 ottobre

Matteo Fedeli suona il preziosissimo violino Antonio Stradivari 1715 "ex Bazzini" con l'Accademia Concertante d'Archi di Milano, Piano & Concertmaster Mauro Ivano Benaglia.

OFFERTA CULTURALE

02.3

JAMTODAY 18-20 settembre

Un weekend dedicato a programmatori, grafici, compositori musicali e appassionati che si sfidano a colpi di codice e idee per realizzare un videogame educativo sul tema "Stili di vita sani" utilizzando i propri strumenti. La game jam è durata 48 ore no-stop e i partecipanti alla gara hanno dormito una notte al Museo.

Evento promosso da Fondazione Politecnico di Milano in collaborazione con il Museo.

Rientra nel progetto europeo JamToday - European Game Jam Learning Hub, finanziato dal programma CIP (Competitiveness and Innovation Framework Programme) dell'Unione Europea.

IL MUSEO AL CHIOSTRO DEI BAMBINI 19 settembre

Il Museo ha partecipato alla terza edizione della manifestazione "Il Chiostro dei Bambini" (al Museo Diocesano dal 18 al 20 settembre) con l'attività "Energia a portata di mano" nell'i.lab Energia&Ambiente per confrontare l'energia coinvolta nei fenomeni di calore, elettricità, movimento e luce e scoprire che quando "le cose cambiano" l'energia è sempre coinvolta.

GERONIMO STILTON IN OPERAZIONE PANETTONE 11 ottobre

Un appuntamento per incontrare Geronimo Stilton e rivivere le sue imprese.

Il pubblico ha potuto conoscere il famoso Direttore dell'Eco del Roditore e ripercorrere le avventure raccontate in "Operazione Panettone" per recuperare l'antica e preziosissima pergamena con la ricetta originale del dolce natalizio rubata da un astuto ladro.

Tra i protagonisti del racconto, alcuni dei luoghi più suggestivi della città come il Castello Sforzesco, il Duomo, Palazzo Reale, il Teatro alla Scala, la Pinacoteca di Brera e il nostro Museo.

MUSICA CON ORCHESTRA CARISCH 22 novembre

Per festeggiare la giornata di Santa Cecilia, patrona dei musicisti, l'orchestra Carisch ha organizzato diversi momenti musicali: gruppi da camera con i bellissimi quartetti di Mozart per flauto, l'andante di Mozart Kv 315, il doppio concerto di Bach per due violini e il concerto di Mozart Kv 299 per flauto e arpa.

Un appuntamento speciale è stato "Dentro l'orchestra" per vivere un'esperienza unica di ascolto in mezzo alle sedie degli orchestrali durante l'esecuzione della Sinfonia Parigi di Mozart.

COLOSSAL COLON TOUR 7-8 novembre

L'Unità di Gastroenterologia ed Endoscopia digestiva dell'Ospedale San Giuseppe di Milano, diretta dal dottor Felice Cosentino, ha proposto un affascinante viaggio alla scoperta del canale alimentare con l'esplorazione di un colon gigante gonfiabile.

È stato possibile effettuare una visita insieme ai Gastroenterologi del Gruppo Multimedica e assistere al filmato "Viaggio nel canale alimentare" per seguire il percorso del cibo dall'esofago al colon.

Alcuni incontri interattivi dedicati a ernia iatale e reflusso, pancia gonfia, stipsi, colite e altri disturbi comuni dell'apparato gastrointestinale si sono svolti direttamente con il dottor Cosentino.

OFFERTA CULTURALE

02.3

CONFERENZE E ALTRI INCONTRI DURANTE LA SETTIMANA OSPITALITÀ AL MUSEO

MEET THE MEDIA GURU, DAAN ROOSEGAARDE - "TECHNO POET" E INNOVATORE DEL DESIGN SOCIALE INTERATTIVO 16 aprile

Prosegue il ciclo di incontri Meet the Media Guru che per il 2015, in occasione del decennale, offre ad appassionati della rete e della cultura digitale un programma dedicato a un unico grande tema: Future ways of living.

Questo il "fil rouge" scelto per esplorare le traiettorie di come vogliamo vivere, lavorare, innovarci attraverso un intero anno di incontri, approfondimenti, workshop e una Special Edition a giugno.

Così la piattaforma Meet the Media Guru - ideata da Maria Grazia Mattei, realizzata dalla Mattei Digital Communication, con la official partnership di Fastweb e con il contributo di Fondazione Fiera Milano, Camera di Commercio di Milano, Comune di Milano, inserita nel palinsesto ufficiale di Expo in città - punto di riferimento della cultura digitale in Italia, guarda ai prossimi 10 anni insieme alla sua community sempre più vasta e di respiro internazionale, nell'ottica di consegnare un lascito al territorio e alla città come segno del lavoro fatto fino ad oggi.

MEET THE MEDIA GURU / DAAN ROOSEGAARDE



Il quinto appuntamento dell'anno 2015 - organizzato con il sostegno dell'Ambasciata del Regno dei Paesi Bassi e del Consolato Generale dei Paesi Bassi a Milano, in collaborazione con il Museo - è con Daan Roosegaarde, artista e innovatore olandese riconosciuto a livello internazionale, Direttore creativo del social design lab Studio Roosegaarde con sedi a Rotterdam e Shanghai.

Roosegaarde spazia dalla moda all'architettura attraverso un design interattivo che si caratterizza per l'ambiente high-tech in cui spettatore e spazio diventano una cosa sola, e in cui la tecnologia esce dallo schermo per interagire con il mondo reale e dar vita a ciò Roosegaarde chiama "tecno-poesia". A Meet the Media Guru porta la sua visione di artista-imprenditore che fonde perfettamente tecnologia e creatività attraverso le suggestioni che i suoi progetti offrono e che creano un'affascinante legame tra bullshit e bellezza, fantasia e design. Introduzione: Maria Grazia Mattei, Direttore Meet the Media Guru e Federica Ortali, Membro di Giunta Camera di Commercio di Milano.

02.3

OFFERTA
CULTURALE**BOOKCITY MILANO**
23-25 ottobre

BookCity promuove incontri, presentazioni, dialoghi, letture ad alta voce, mostre, spettacoli, seminari dedicati alle nuove pratiche di lettura come evento individuale e collettivo a partire da libri nuovi e antichi e da raccolte e biblioteche storiche pubbliche e private.

Da ormai tre anni il Museo ospita questa importante manifestazione promossa dall'Assessorato alla Cultura del Comune di Milano. Nel 2015 è insignito del ruolo di polo degli incontri dedicati a "Innovazione e Pensiero".

LE TECNOVISIONARIE 2015: DONNE CHE VEDONO IL FUTURO
6 maggio

Si è svolta presso il Museo la cerimonia di premiazione delle Tecnovisionarie@2015 alla presenza di rappresentanti del mondo dell'impresa, dell'università, della pubblica amministrazione, di personalità del mondo scientifico e dei media.

Le donne possono portare benefici in ogni ambito imprenditoriale e di innovazione, grazie alla loro capacità di guardare al futuro, di fare scelte sostenibili sia per il proprio ambito di lavoro, sia per le generazioni successive. E soprattutto per la loro capacità positiva di portare "diversità" in ambiti tradizionali.

Un anno speciale, questo, che ha visto premiare dalla Giuria del Premio Internazionale "Le Tecnovisionarie@" le donne che hanno mostrato la maggiore capacità di visione sui temi dell'alimentazione e nutrizione, della salute, e della sostenibilità, in coerenza con i temi trattati da Expo Milano 2015.

L'IMPRESA RESPONSABILE. NELLE ANTICHE RADICI IL SUO FUTURO
26 maggio

Una tavola rotonda per riflettere sulla natura dell'impresa italiana in un contesto economico in continuo mutamento organizzata dal Museo in collaborazione con l'Istituto per i Valori d'Impresa.

Al dibattito intervengono:

Marco Vitale - Economista d'Impresa, Presidente della Vitale Novello & Co, consulente di direzione e autore del libro "L'Impresa Responsabile. Nelle antiche radici il suo futuro";

Vittorio Coda - Professore emerito Università Bocconi, Presidente Comitato Scientifico Istituto per i Valori d'Impresa;

Gianfranco Dioguardi - Professore di economia e organizzazione aziendale, Presidente Fondazione Dioguardi.

Introduce e modera: Fiorenzo Galli - Direttore Generale del Museo.

Nonostante le prospettive di ripresa, l'impresa di oggi ha di fronte a sé ancora molta strada da fare: necessità di trovare nuove strategie, crescere qualitativamente e intellettualmente su più fronti per affrontare cambiamenti globali epocali. Tra questi, il miglioramento dei propri modelli di governance e organizzativi, una maggiore conoscenza delle nuove tecnologie digitali, la volontà di investire concretamente sul futuro e una salda consapevolezza del proprio ruolo nel disegno di sviluppo del Paese e delle sue responsabilità pubbliche.